

# L'insula 12 et les quartiers adjacents à Avenches : les monnaies

Objekttyp: **Chapter**

Zeitschrift: **Bulletin de l'Association Pro Aventico**

Band (Jahr): **43 (2001)**

PDF erstellt am: **03.07.2024**

## **Nutzungsbedingungen**

Die ETH-Bibliothek ist Anbieterin der digitalisierten Zeitschriften. Sie besitzt keine Urheberrechte an den Inhalten der Zeitschriften. Die Rechte liegen in der Regel bei den Herausgebern.

Die auf der Plattform e-periodica veröffentlichten Dokumente stehen für nicht-kommerzielle Zwecke in Lehre und Forschung sowie für die private Nutzung frei zur Verfügung. Einzelne Dateien oder Ausdrucke aus diesem Angebot können zusammen mit diesen Nutzungsbedingungen und den korrekten Herkunftsbezeichnungen weitergegeben werden.

Das Veröffentlichen von Bildern in Print- und Online-Publikationen ist nur mit vorheriger Genehmigung der Rechteinhaber erlaubt. Die systematische Speicherung von Teilen des elektronischen Angebots auf anderen Servern bedarf ebenfalls des schriftlichen Einverständnisses der Rechteinhaber.

## **Haftungsausschluss**

Alle Angaben erfolgen ohne Gewähr für Vollständigkeit oder Richtigkeit. Es wird keine Haftung übernommen für Schäden durch die Verwendung von Informationen aus diesem Online-Angebot oder durch das Fehlen von Informationen. Dies gilt auch für Inhalte Dritter, die über dieses Angebot zugänglich sind.

# L'insula 12 et les quartiers adjacents à Avenches.

## Les monnaies

SUZANNE FREY-KUPPER

### Commentaire

#### 1. Introduction

Lors des fouilles effectuées au cours des années 1985 et 1986 dans l'insula 12 et dans les *insulae* 12a, 18 et 6, voisines de la zone principale des investigations, 26 monnaies ont été trouvées. Ce nombre relativement faible comparé à la surface explorée est dû, en partie au moins, aux difficiles conditions de fouille<sup>1</sup>. Quoique la plupart des monnaies s'insèrent dans des contextes stratigraphiques définis, peu de pièces permettent de préciser les indices chronologiques établis par la céramique. Il est toutefois intéressant de présenter l'ensemble des pièces mises au jour dans les couches archéologiques liées aux quatre états architecturaux afin de mieux cerner les types monétaires en circulation à un moment précis de l'histoire du site d'*Aventicum*.

#### 2. Insula 12 (pl. 1-2)

##### 2.1. Etat 1 (1/10-40/50 ap. J.-C.), occupation et démolition (nos 1-4)

Les trois monnaies issues des couches d'occupation de l'état 1 remontent toutes à l'époque augustéenne. Ces pièces, un *quadrans* (?) du type *Germanus Indutilli L.* (n° 1)<sup>2</sup>, un as de Nîmes de la 1<sup>ère</sup> série (n° 2) et une imitation d'un as des monétaires de Rome (n° 3), s'insèrent parfaitement dans la fourchette chronologique établie par la céramique (première décennie ap. J.-C. jusqu'à l'époque claudienne). Il en va de même pour la monnaie n° 4, à nouveau un as des monétaires de Rome, provenant de la couche de démolition de l'état 1.

<sup>1</sup> Pour les circonstances, cf. *supra*, p. 17-18.

<sup>2</sup> L'ensemble des monnaies de ce type trouvées à Avenches est discuté dans la contribution en préparation sur les monnaies de l'*insula* 19.

##### 2.2. Etat 2 (40/50-70/85 ap. J.-C.), démolition (n° 5)

La monnaie n° 5 a été trouvée dans le local L 20, dans les couches de démolition de la *domus* claudienne mise en remblais afin de préparer le chantier de l'état 3. Si le type monétaire, un as PROVIDENTIA frappé par Tibère pour Auguste divinisé (22-37 ap. J.-C.), est plus ancien que la céramique associée à l'état 2, il se révèle toutefois comme un marqueur chronologique caractéristique des contextes des époques claudienne et néronienne<sup>3</sup>, observable, en quantité décroissante, jusque dans les ensembles archéologiques de l'époque flavienne<sup>4</sup>. D'après le style de la pièce, il s'agit ici, comme pour la plupart des monnaies du type PROVIDENTIA circulant dans nos régions, d'une frappe issue d'un atelier local situé en Gaule et non d'une pièce de Rome.

##### 2.3. Etat 3 (70/85-150 ap. J.-C.), construction (n° 6) et état 3 B (fin I<sup>er</sup> s. – 150 ap. J.-C.), démolition (n° 7)

Découvert dans les remblais préparatoires à la construction du local L 50 de la *domus* Est, le *quadrans* n° 6 de Domitien donne un *terminus post quem* déterminant pour la mise en place de l'état 3 de l'insula 12. Le *cognomen* GERM

<sup>3</sup> Pour l'époque claudienne, on renvoie aux monnaies découvertes dans l'assiette de fondation du mausolée sud d'*En Chaplix* (AV 92/7221-1) (vers 40 ap. J.-C.) et dans le puits St 372, contemporain de ce monument (AV 92/7999-10); la publication des ces monuments est en préparation. Pour l'époque néronienne, mentionnons les monnaies associées au canal I du moulin hydraulique d'*En Chaplix*, daté de l'hiver 57/58 ap. J.-C. par la dendrochronologie; au moins neuf des 19 monnaies identifiables sont du type PROVIDENTIA, cf. KOENIG 1994, en particulier p. 94-95.

<sup>4</sup> Au moins quatre des 23 pièces provenant du canal II du moulin hydraulique d'*En Chaplix*, daté après 77-78/80 ap. J.-C. par les monnaies et la céramique, appartiennent à ce type, cf. KOENIG 1994, p. 94-95. A Lausanne-Vidy, Chavannes 11, l'horizon H 6 (B) (70/80 ap. J.-C.) a fourni 25 monnaies, dont au moins deux exemplaires du type PROVIDENTIA, cf. GEISER/MÜHLEMANN 1999, p. 305, fig. 48 et p. 316, nos 1365 et 1373 (les nos 1378, 1380 et 1381 sont des frappes de Tibère pour Auguste divinisé, mais de types indéterminés). Pour Augst et Kaiseraugst, cf. PETER 2001, p. 60-62.

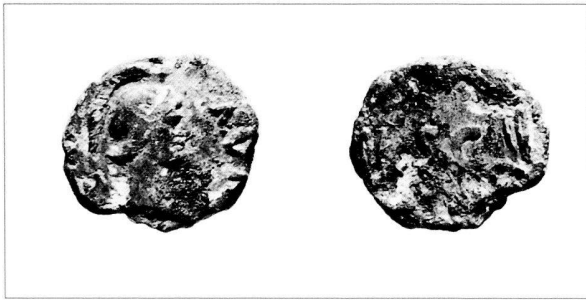


Fig. 1. Quadrans n° 6 de Domitien (81-82 ap. J.-C.), datant l'état 3 de l'insula 12. Echelle 2:1.

étant absent de la légende, la date de la monnaie doit être fixée dans les années 81 à 82 ap. J.-C. (fig. 1)<sup>5</sup>.

La seule monnaie mise au jour dans la démolition de l'état 3 B de l'insula 12 est illisible (n° 7). La pièce a été retrouvée dans l'une des couches de démolition de la fosse de coulée d'un grand bronze (A 2)<sup>6</sup>. A en juger par sa surface fondue, cette monnaie a été soumise à une forte chaleur, ce qui explique son état de conservation précaire.

#### 2.4. Démolition supérieure remaniée (fin I<sup>er</sup> – III<sup>e</sup> s. ap. J.-C.), abandon (n°s 8-15)

Les huit monnaies provenant de la démolition supérieure s'échelonnent sur une période comprise entre le I<sup>er</sup> et le début du III<sup>e</sup> s. ap. J.-C. (n°s 8-15). La diversité chronologique de ce groupe de pièces – trois du I<sup>er</sup> s., quatre du II<sup>e</sup> s. et une du III<sup>e</sup> s. ap. J.-C. – s'explique très probablement par les nombreux remaniements post-romains qu'a connus ce secteur (récupération de matériaux, fouilles anciennes etc.). Le mobilier archéologique qui en est issu peut toutefois donner des indices pour l'abandon de l'insula 12. Ainsi, la monnaie la plus récente, un sesterce de Caracalla (n° 15), fournit un *terminus post quem* de 213 ap. J.-C. La légère usure de la pièce montre qu'elle a circulé un certain temps avant d'être perdue. Le haut degré d'usure du sesterce de Marc Aurèle pour Faustine II (n° 14) et des deux monnaies d'Hadrien (n°s 11-12) est caractéristique des ensembles monétaires de la 2<sup>e</sup> moitié du III<sup>e</sup> s. ap. J.-C.<sup>7</sup>. Loin de fournir les éléments pour une estimation de la durée de circulation réelle, cette observation laisse en tout cas ouverte la possibilité d'une datation de l'abandon vers le milieu du III<sup>e</sup> s. ap. J.-C. ou même au delà. Les monnaies contenues dans les couches de l'état 4 de l'insula 6 et dans la fontaine de quartier située au carrefour des *insulae* 12, 12a et 18 ne contredisent pas cette appréciation. Il en va de même pour la céramique issue des couches d'abandon de l'insula 12 et des quartiers adjacents qui, malheureusement, ne permet pas de préciser cette chronologie.

<sup>5</sup> Domitien porte le *cognomen* GERMANICVS depuis 83 ap. J.-C., cf. KIENAST 1990, p. 117.

<sup>6</sup> Cf. J. MOREL et Ch. CHEVALLEY, *infra*, p. 141-162.

<sup>7</sup> Pour ce phénomène, cf. PETER 1996, p. 118; PETER 2001, p. 97-98, 115 et 256-257; FREY-KÜPPER 1999, p. 75.

### 3. *Insula* 18 (pl. 2)

#### 3.1. Etats 2 (40/50-70/85 ap. J.-C.), construction (n° 16) et 3 (70/85-150 ap. J.-C.), construction (n° 17)

Lors des fouilles de l'insula 18, deux monnaies seulement ont été mises au jour; il s'agit d'un as d'Auguste frappé à Nîmes (n° 16) et d'un as d'Auguste pour Tibère émis à Lyon (n° 17). Découvertes dans les contextes des états 2 (n° 16) et 3 (n° 17), elles ne contribuent pas à préciser la chronologie établie par la céramique.

### 4. *Insula* 6 (pl. 2)

#### 4.1. Démolition supérieure remaniée (fin I<sup>er</sup> – III<sup>e</sup> s. ap. J.-C.), abandon (n° 18)

L'unique monnaie attestée dans l'insula 6 est issue d'une production non officielle (fig. 2). Elle présente toutes les caractéristiques d'une monnaie coulée: une image au relief flou, dû à une empreinte trop faible de l'original dans le moule; une surface comportant des creux causés par un coulage incomplet, et un bord irrégulier résultant des imperfections de la technique de fonte ou des restes du canal de fonte. L'original de la pièce en question est un as

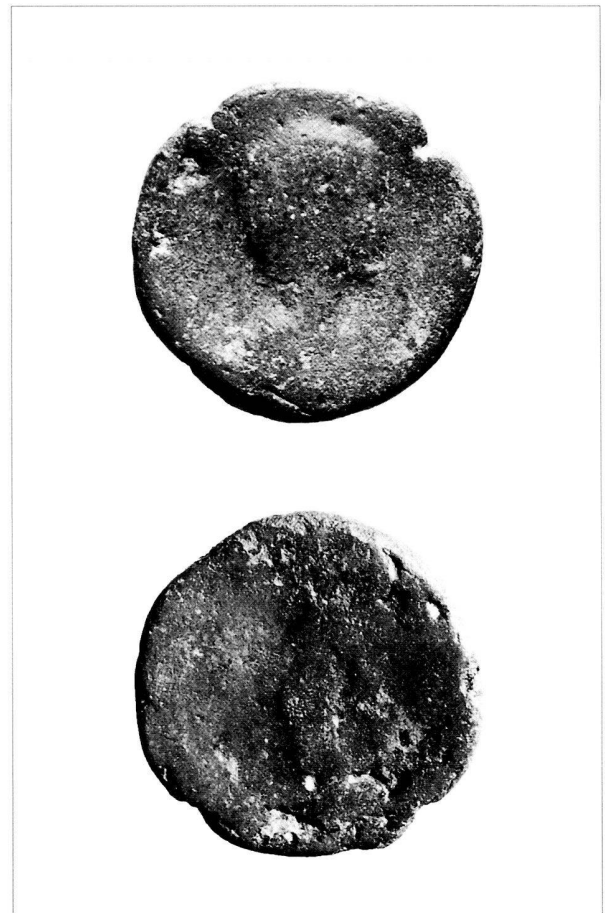


Fig. 2. As coulé selon un prototype de Septime Sévère pour Julie frappé entre 196 et 211 ap. J.-C.; n° 18. Cette monnaie fournit un indice pour l'abandon de l'insula 6 au cours du III<sup>e</sup> s. ap. J.-C. Echelle 2:1.

de Septime Sévère pour Julie frappé entre 196 et 211 ap. J.-C. Dans les sites de nos régions, les monnaies en *aes* coulées représentent une catégorie de pièces assez rare. Dans la masse des monnaies en métal non précieux de la période comprise entre Hadrien et le milieu du III<sup>e</sup> s. ap. J.-C., elles constituent toutefois une proportion de 1 à 2 %<sup>8</sup>. A Avenches, un *dupondius* coulé selon un prototype de Marc Aurèle a été découvert à l'occasion des fouilles menées en 1997 dans l'insula 56, au lieu-dit *En Selley*<sup>9</sup>. Comme dans le cas de l'insula 6, cette monnaie ne provient pas d'un contexte archéologique bien défini, mais de la démolition supérieure remaniée.

Les circonstances économiques qui expliquent la fabrication de monnaies en *aes* coulées ont déjà été commentées ailleurs; soulignons cependant la raréfaction des monnaies en *aes* dans la circulation monétaire au nord des Alpes, phénomène complémentaire de la dévaluation rapide des antoniens et de leur production excessive dès le 3<sup>e</sup> quart du III<sup>e</sup> s. ap. J.-C.<sup>10</sup>. Les difficultés d'approvisionnement de nos régions sont à l'origine de la fabrication de ces imitations dont le statut est à situer quelque part entre « faux » et « monnaie de nécessité »<sup>11</sup>. C'est donc dans ce contexte particulier de la 2<sup>e</sup> moitié du III<sup>e</sup> s. ap. J.-C. qu'il faut chercher les raisons de la production de monnaies en *aes* coulées, cadre qui n'est pas sans conséquence pour la datation de ces monnaies et pour celle des contextes archéologiques dont elles font partie.

## 5. *Insulae* 12/18, voirie (pl. 2)

5.1. Etats 2 (40/50-70/85 ap. J.-C.), occupation (n° 19) et 3 (70/85-150 ap. J.-C.), occupation (n° 20)

A proximité du carrefour séparant les *insulae* 12, 12a et 18, deux monnaies du type PROVIDENTIA émis par Tibère pour Auguste divinisé ont été découvertes. L'une d'entre elles provient du comblement inférieur du fossé St 130 lié aux activités de voirie de l'état 2 (n° 19) et l'autre appartient au remplissage supérieur de ce même fossé, qui a continué à fonctionner à l'état 3 (n° 20).

Nous avons déjà insisté sur la persistance des monnaies du type PROVIDENTIA dans la circulation: ces deux pièces en sont une ultérieure confirmation. L'état 2, auquel appartient la monnaie n° 19, englobe les règnes de Claude et de Néron et se poursuit jusqu'à l'époque flavienne. Cette période se caractérise par un manque notoire de monnaies en *aes*. Leur production cesse sous Claude en 42 ap. J.-C.

et, sous Néron, elle ne reprend qu'en 64 ap. J.-C. dans l'atelier de Lyon (à Rome probablement dès 62 ap. J.-C.)<sup>12</sup>. Ce n'est qu'à partir des Flaviens, plus précisément sous Titus, que Rome est de nouveau en mesure de satisfaire les besoins de la capitale et des provinces<sup>13</sup>. Les monnaies frappées pour Auguste divinisé, en particulier celles du type PROVIDENTIA produites en abondance dans les ateliers de Gaule, comblent le manque d'*aes* en circulation<sup>14</sup>.

## 6. *Insulae* 12/12a et 18, fontaine de carrefour (pl. 3)

6.1. Etat 4 (150 – III<sup>e</sup> s. ap. J.-C.), dernière occupation (n°s 21-26)

La petite fontaine publique de carrefour St 300 (2 x 1 m), aménagée à l'époque flavienne à l'angle sud-ouest de l'insula 12a, a fourni un ensemble de six monnaies. Quatre d'entre elles ont été trouvées au fond du bassin constitué de deux rangés de tuiles (n°s 21-24) et deux dans son canal de vidange St 301 (n°s 25-26). Le groupe découvert dans le bassin réunit un as presque complètement usé – très probablement un as du type PROVIDENTIA (n° 21) –, un denier fourré de Trajan, qui a l'air usé (n° 22), et deux monnaies d'Antonin le Pieux pour Faustine I<sup>ère</sup> divinisée, dont un sesterce d'une usure légère à moyenne (n° 23) et un *dupondius* fortement usé (n° 24). Les deux pièces trouvées dans le canal de vidange sont de Marc Aurèle pour Faustine II; il s'agit d'un *dupondius* (n° 25) et d'un as (n° 26) qui sont du même type représentant Junon accompagnée d'un paon. Le *dupondius* est légèrement usé, l'as est clairement usé.

Les circonstances de découverte des pièces au fond du bassin et dans le canal suggèrent un lot témoignant de la dernière phase d'utilisation de la fontaine. Plusieurs observations d'ordre numismatique donnent des indices allant dans le même sens:

- au moins quatre monnaies appartiennent à un arc chronologique relativement restreint, qui couvre l'époque d'Antonin le Pieux à Marc Aurèle;
- l'usure des quatre pièces mentionnées est relativement homogène (légèrement usées à usées); la monnaie la plus ancienne, l'as du type PROVIDENTIA (?), est fortement usée à fruste<sup>15</sup>;
- les deux monnaies de Marc Aurèle pour Faustine II provenant du canal de vidange sont du même type.

Ces éléments plaident en faveur d'un ensemble réuni au fil d'une période plutôt restreinte. Une accumulation de ces pièces pendant la dernière période d'utilisation de la fon-

<sup>8</sup> Cf. PETER 2001, p. 246-247 et FREY-KUPPER 1999, p. 82-83.

<sup>9</sup> Cf. FREY-KUPPER 1999, p. 82-83, fig. 6-7 et p. 92, n° 95 (la légende de la fig. 6 indiquant Commode est erronée).

<sup>10</sup> Pour les détails de cet aspect, cf. BUTTREY 1972, p. 50-51 et 57; BARRANDON *et al.* 1981, p. 385 avec la note 12; BOST *et al.* 1992, p. 35-116, en particulier p. 106-116. Pour un aperçu de la situation économique, cf. ESTIOT 1996.

<sup>11</sup> Cf. PETER 2001, p. 247.

<sup>12</sup> Pour Claude, cf. BESOMBES/BARRANDON 2000, p. 180-186; pour Néron, cf. MAC DOWALL 1979, p. 146-149.

<sup>13</sup> Cf. WIGG 1997, p. 287.

<sup>14</sup> Pour la problématique de la datation des exemplaires de Gaule et de leur durée de circulation, cf. PETER 2001, p. 60-61.

<sup>15</sup> L'usure du denier, qui semble correspondre au degré U 3, est plus difficile à juger dans la mesure où il s'agit d'une pièce fourrée.

taine est donc vraisemblable, tout en laissant ouverte la possibilité que les deux pièces du canal de vidange faisaient partie d'un même ensemble à l'origine, une bourse par exemple.

S'agissant d'une fontaine et non d'un puits, l'utilisateur romain aurait pu récupérer les pièces perdues, mais cela ne semble pas avoir été le cas. Nous sommes donc amenés à nous demander s'il ne s'agit pas de dons votifs déposés volontairement dans la fontaine. Si les exemples de dons votifs jetés dans des sources ou dans des gués sont nombreux<sup>16</sup>, des parallèles pour des dons votifs trouvés dans des fontaines publiques sont très rares<sup>17</sup>. Le seul exemple porté

à notre connaissance est celui de Lons-le-Saunier, découvert lors des fouilles sur la place de la Comédie en 1991<sup>18</sup>. Cet ensemble comporte 240 pièces qui datent, pour la plupart, du Bas-Empire; il est donc plus récent que celui d'Avenches. En attendant sa publication et la découverte éventuelle d'autres trouvailles de ce type, les six pièces d'Avenches sont au moins utiles pour déterminer la durée d'utilisation de la fontaine de carrefour. Le *terminus post quem* fourni par les deux monnaies de Marc Aurèle est de 161 ap. J.-C.; l'usure n'exclut pas une perte plus tardive, peut-être au cours du III<sup>e</sup> s. ap. J.-C.

<sup>16</sup> Nous nous limitons à la mention de quelques exemples choisis: pour les sources, cf. JAHN 1850, p. 86 (Bienne) et WIEDEMER 1968, p. 91-93 (Baden); pour les gués, nous renvoyons à l'étude en cours sur les trouvailles effectuées dans les fouilles du pont du Rondet (Haut-Vully) par A.-F. Auberson, à paraître dans la série *Archéologie fribourgeoise. X correction des Eaux du Jura*; sur le phénomène et pour des exemples de dons votifs monétaires dans les gués, cf. AUBIN/MEISSONNIER 1996, p. 150.

<sup>17</sup> Un dépôt votif tel qu'il pourrait être imaginé dans le cas présent est à distinguer de la simple perte de monnaies ou de bourses entières; pour un exemple dans ce sens, mentionnons la bourse trouvée dans les remblais d'un puits à Augst, cf. PETER 1996.

<sup>18</sup> Nous devons ce renseignement à J. Meissonnier, à qui nous adressons nos vifs remerciements. Cet ensemble a été étudié par Laurent Popovitch et sera publié dans la *Revue archéologique de l'Est* de 2002 (L'ensemble d'offrandes monétaires gallo-romaines de la place de la Comédie [Lons-le-Saunier, Jura]).

## Bibliographie

- AUBIN/MEISSONNIER 1996 G. AUBIN/J. MEISSONNIER, L'usage de la monnaie sur les sites de sanctuaires de l'Ouest de la Gaule et de la Bourgogne, in Ch. GOUDINEAU/I. FAUDET/G. COULON (éd.), *Les sanctuaires de tradition indigène en Gaule romaine. Actes du Colloque d'Argentomagus (Argenton-sur-Creuse/Saint-Marcel, Indre) 8, 9, 10 octobre 1992*, Paris, 1996, p. 143-152.
- BARRANDON *et al.* 1981 J.-N. BARRANDON/C. BRENOT/M. CHRISTOL/S. MELKY, De la dévaluation de l'antoninianus à la disparition du sesterce : essai de modélisation d'un phénomène monétaire, in: Ch. CARCASSONNE / T. HACKENS (éd.), *Statistique et numismatique. Table ronde organisée par le Centre de mathématique sociale de l'École de hautes études en sciences sociales de Paris et le Séminaire de numismatique Marcel Hoc de l'Université catholique de Louvain, Paris, 17-19 sept. 1979 (PACT 5)*, Strasbourg, 1981, p. 381-390.
- BESOMBES/BARRANDON 2000 P.-A. BESOMBES/J.-N. BARRANDON, Nouvelles propositions de classement des monnaies de « bronze » de Claude I<sup>er</sup>, *Revue numismatique* 2000, p. 161-188.
- BMC H. B. MATTINGLY, *Coins of the Roman Empire in the British Museum*, 6 vol., London, 1923-1970.
- BOST *et al.* 1992 J.-P. BOST/M. CAMPO/D. COLLIS/V. GUERRERO/F. MAYET, *L'épave Cabrera III (Majorque). Échanges commerciaux et circuits monétaires au milieu du III<sup>e</sup> siècle après Jésus-Christ*, Paris, 1992.
- BUTTREY 1972 T. V. BUTTREY, A Hoard of Sestertii from Bordeaux and the Problem of Bronze Circulation in the Third Century, *American Numismatic Society. Numismatic Notes and Monographs* 19, 1972, p. 33-58.
- ESTIOT 1996 S. ESTIOT, Le troisième siècle et la monnaie : crise et mutations, in: J.-L. FICHES (éd.), *Le III<sup>e</sup> siècle en Gaule Narbonnaise. Données régionales sur la crise de l'Empire. Actes de la table ronde du GDR 954 « Archéologie de l'espace rural méditerranéen dans l'Antiquité et la haut Moyen Âge », Aix-en-Provence, La Baume, 15-16 septembre 1995*, Sophia Antipolis, 1996, p. 33-70.
- FREY-KUPPER 1999 S. FREY-KUPPER, Les trouvailles monétaires d'Avenches, *En Selley, fouilles 1997 : une séquence d'ensembles du Bas-Empire*, *BPA* 41, 1999, p. 71-110.
- GEISER/MÜHLEMANN 1999 A. GEISER/Y. MÜHLEMANN, Les monnaies, in: Th. LUGINBUHL/A. SCHNEITER, *La fouille de Vidy « Chavannes 11 » 1989-1990. Trois siècles d'histoire à Lousonna. Le mobilier archéologique (CAR 74; Lousonna 9)*, Lausanne, 1999, p. 299-325.
- JAHN 1850 A. JAHN, *Der Kanton Bern deutschen Theils, antiquarisch-topographisch beschrieben. Ein Handbuch für Freunde der vaterländischen Vorzeit*, Bern, 1850.
- KIENAST 1990 D. KIENAST, *Römische Kaisertabelle. Grundzüge einer römischen Kaiserchronologie*, Darmstadt, 1990.
- KOENIG 1994 F. E. KOENIG, Les monnaies, in: D. CASTELLA, *Le moulin hydraulique gallo-romain d'Avenches « En Châpoux ». Fouilles 1990-1991 (CAR 62; Aventicum VI)*, Lausanne, 1994, p. 76-99.
- MAC DOWALL 1979 D. W. MAC DOWALL, *The Western Coinages of Nero (Numismatic Notes and Monographs 161)*, New York, 1979.
- PETER 1996 M. PETER, Die Münzen, in: V. VOGEL-MÜLLER/S. DESCHLER-ERB, Ein Sodbrunnen im Areal der späteren Rheinthermen von Kaiseraugst, *Jahresberichte aus Augst und Kaiseraugst* 17, 1996, p. 117-118.
- PETER 2001 M. PETER, *Untersuchungen zu den Fundmünzen aus Augst und Kaiseraugst (Studien zu Fundmünzen der Antike 17)*, Berlin, 2001.
- RIC H. MATTINGLY/E. A. SYDENHAM *et al.*, *The Roman Imperial Coinage*, 10 vol., London, 1923-1981, 1984<sup>2</sup>, 1994.
- WIEDEMER 1968 H. R. WIEDEMER, Die Entdeckung der römischen Heilthermen von Baden – Aquae Helveticae 1967, *Jahresbericht der Gesellschaft Pro Vindonissa* 1967, 1968, p. 83-93.
- WIGG 1997 D. WIGG, Coin Supply and the Roman Army, in: W. GROENMAN-VAN WAATERINGE/B. L. VAN BEEK/W. J. H. WILLEMS/S. L. WYNIA (éd.), *Proceedings of the XVI<sup>th</sup> International Congress of Roman Frontier Studies (Roman Frontier Studies 1995)*, Oxford, 1997, p. 281-288.

## Catalogue

### Remarque préliminaire:

En ce qui concerne les imitations et les faux d'époque, l'autorité émettrice, l'atelier, la dénomination et la datation apparaissent entre parenthèses.

L'axe est indiqué à 15° près (le maximum étant de 360°). Les valeurs de l'usure (U) résultant de la circulation et de la corrosion (C) correspondent aux degrés indiqués ci-dessous (cf. *Bulletin ITMS, Supplément* 1995, p. 10-12); une barre oblique sépare les valeurs pour l'avvers (av.) et pour le revers (rv.):

U 0 indéterminé	C 0 indéterminé
U 1 non à peu usé	C 1 non à peu corrodé
U 2 légèrement usé	C 2 légèrement corrodé
U 3 usé	C 3 corrodé
U 4 fortement usé	C 4 fortement corrodé
U 5 fruste	C 5 complètement corrodé.

Ce catalogue a été élaboré essentiellement sur les bases des études préliminaires menées par F. E. Koenig.

Les photos sont de J. Zbinden, Berne.

## Insula 12

*Etat 1 (1/10-40/50 ap. J.-C.), occupation*

### Celtes, Gaule de l'Est

#### Germanus Indutilli L.

- Atelier indéterminé, quadrans?, 10 av. J.-C. – 10 ap. J.-C.  
Av.: (sans légende); tête d'homme à dr., diadémée.  
Rv.: GERMANVS (en haut), [INDVTILLI L] (en exergue); taureau chargeant à g.  
*RIC I*<sup>2</sup>, p. 58, n° 249.  
AE 2,41 g 17,0-17,8 mm 315° U 2/2 C 2/2  
Défauts techniques: frappe décentrée (av.).  
Remarques: Actuellement, la monnaie manque dans le médailler (perdue?); détermination de F. E. Koenig.  
Contexte de découverte: unité A, occupation du foyer St 8.  
Inv. AV86/6156-1

### Rome, Empire

#### Auguste

- Nîmes, « as », 20-10 av. J.-C.  
Av.: [IMP] (en haut), [DI]VI F (en exergue); tête d'Auguste à dr., nue.  
Rv.: [COL – NEM]; crocodile attaché à dr. à un palmier.  
*RIC I*<sup>2</sup>, p. 51, n° 155.  
AE 5,57 g 13,7-25,9 mm 360° 2/2 C 3/3  
Manipulations postérieures: coupé en deux.  
Remarques: usure de la tranche coupée U 1.  
Contexte de découverte: unité D, sous le sol 11 de l'état 2.  
Inv. AV86/6081-1
- (Rome, as, 15 av. J.-C.).  
Imitation.  
Av.: CAESAR AVG[VSTVS – TRIBVNIC POTEST]; tête à dr., nue.  
Rv.: L SVR[DINVS I]IIVIR A A A F F; S C au centre.  
Cf. *RIC I*<sup>2</sup>, p. 70, n° 386.  
AE 5,67 g 23,8-24,7 mm 90° U 2/2 C 3/3  
Défauts techniques: flan trop étroit. La forme irrégulière des caractères et le faible poids, en plus du flan étroit, sont des arguments en faveur d'une imitation.  
Contexte de découverte: unité A, près du foyer St 8.  
Inv. AV86/6155-1

*Etat 1 (1/10-40/50 ap. J.-C.), démolition*

### Rome, Empire

#### Auguste

- Rome, as, 7 av. J.-C.  
Av.: CAESAR AVGVST PON[T MAX TRIBVNIC POT]; tête à dr., nue.  
Rv.: M · MAECILIVS TVLLVS IIVI[R A A A F] F; S C au centre.  
*RIC I*<sup>2</sup>, p. 76, n° 435.  
AE 9,58 g 25,7-27,1 mm 360° U 2/2 C 2/2  
Défauts techniques: frappe décentrée (rv.) et partiellement faible (av. et rv.).  
Contexte de découverte: unité A, à l'ouest du puits St 6.  
Inv. AV86/6226-1

*Etat 2 (40/50-70/85 ap. J.-C.), démolition*

### Rome, Empire

#### Tibère pour Auguste divinisé

- Atelier indéterminé, as, 22-37 ap. J.-C.  
Av.: [DIVVS AV]GVSTVS P[ATER]; tête à g., radiée.  
Rv.: [PROVIDENT] (en exergue), [S – C]; autel.  
*RIC I*<sup>2</sup>, p. 99, n° 81.  
AE 10,01 g 28,0-29,0 mm 180° U 3/3 C 3/3  
Contexte de découverte: cour du péristyle L 20.  
Inv. AV86/6244-1

*Etat 3 (70/85-150 ap. J.-C.), construction*

### Domitien

- Rome, quadrans, 81-82 ap. J.-C.  
Av.: [IMP DOM(IT)] AVG; buste de Minerve à dr., casquée.  
Rv.: (sans légende), S C; dans une couronne de laurier.  
*RIC II*, p. 207, n° 427 (type); *BMC II*, p. 409, n° 485 ou 486.  
AE 1,29 g 11,9-13,6 mm 360° U 2/2 C 3/3  
Défauts techniques: flan trop étroit.  
Détérioration: ébréché.  
Contexte de découverte: *domus* Est L 50.  
Inv. AV85/6060-1

*Etat 3 B (fin I<sup>er</sup> s. – 150 ap. J.-C.), démolition*

### Rome, Empire

#### Empereur indéterminé

- Atelier indéterminé, as ou dupondius, I<sup>er</sup>-II<sup>e</sup> s. ap. J.-C.  
Av.: [ ]; fruste.  
Rv.: [ ]; figure debout à g.?  
AE 2,93 g 17,2-22,9 mm –° U 0/0 C 5/5  
Détérioration: ébréché.  
Remarques: partiellement fondue et complètement oxydée.  
Contexte de découverte: dans l'une des couches de démolition de la fosse de coulée d'un grand bronze (A 2).  
Inv. AV86/6281-1

*Démolition supérieure remaniée (fin I<sup>er</sup> – III<sup>e</sup> s. ap. J.-C.), abandon*

### Rome, Empire

#### Tibère pour Auguste divinisé

- Rome, as, 22-37 ap. J.-C.  
Av.: [DIVVS AVGV]ST[VS PATER]; tête à g., radiée.  
Rv.: [PR]OVIDENT (en exergue), S – C; autel.  
*RIC I*<sup>2</sup>, p. 99, n° 81.  
AE 5,36 g 24,3-25,3 mm 90° U 3/3 C 3/3  
Défauts techniques: décentré (av. et rv.); flan trop étroit.  
Inv. AV86/5998-2

### Caligula

9. Rome, as, 37-38 ap. J.-C.  
 Av.: C CAESAR AVG GERMANICVS PON M TR POT ; tête à g., nue.  
 Rv.: VESTA (en haut), S – C; Vesta assise à g., tenant une patère et un sceptre transversal.  
*RIC*<sup>1</sup>, p. 111, n° 38.  
 AE 10,69 g 28,1-29,2 mm 195° U 1/1 C 2/2  
 Défauts techniques: frappe décentrée (av. et rv.).  
 Inv. AV86/6046-1

### Vespasien

10. Rome, as, 71 ap. J.-C.  
 Av.: [IMP CAES] VESPA[S]IAN AVG [COS III] ; tête à dr., aurée.  
 Rv.: PROVIDENT (en exergue), S – C; autel.  
*RIC* II, p. 74, n° 494 (1).  
 AE 6,79 g 26,3-26,8 mm 180° U 3/2 C 3/3  
 Inv. AV86/6280-3

### Hadrien

11. Rome, dupondius, 118 ap. J.-C.?  
 Av.: [ ] ; buste à dr., radié, drapé sur l'épaule g.  
 Rv.: [ ] ; la Moisson debout à g.?  
*RIC* II, p. 409, n° 555 (type) ?  
 AE 10,68 g 25,1-26,1 mm 180° U 4/4 C 3/2  
 Inv. AV86/6280-4
12. Rome, sesterce, 134-138 ap. J.-C.  
 Av.: [HADRIANVS – AV]G CO[S III P P] ; buste à dr., auré, drapé.  
 Rv.: [FORTVNAE REDVCI], [S C] (à l'exergue); Hadrien debout à dr., tenant un rouleau et serrant la main à la Fortune debout à g., tenant une corne d'abondance et s'appuyant à un gouvernail.  
*RIC* II, p. 438, n° 761 (f).  
 AE 21,17 g 29,0-30,5 mm 180° U 4/4 C 2/2  
 Défauts techniques: flan légèrement éclaté.  
 Inv. AV86/6280-2

### Marc Aurèle

13. Rome, dupondius, 172-173 ap. J.-C.  
 Av.: M ANTONI[NVS] – AVG TR P XXVII ; tête à dr., radiée.  
 Rv.: IMP VI – COS [II]I, [ ] ; Rome assise à g. sur une cuirasse, tenant un sceptre.  
*RIC* III, p. 298, n° 1067.  
 AE 11,70 g 24,6-28,5 mm 180° U 2/2 C 3/3  
 Défauts techniques: bord coupé.  
 Inv. AV86/6280-1

### Marc Aurèle pour Faustine II

14. Rome, sesterce, 161-176 ap. J.-C.  
 Av.: [FAVS]TINA – AVGVSTA ; buste à dr., drapé.  
 Rv.: [IVNONI – LVCINAE], [S] – C; Faustine II debout à g., tenant un enfant dans ses bras, à ses pieds à g. et à dr. une fillette.  
*RIC* III, p. 345, n° 1649?  
 AE 17,62 g 27,1-28,7 mm 195° U 4/4 C 3/3  
 Vue en plan: carrée, aux coins arrondis.  
 Inv. AV86/5998-1

### Caracalla

15. Rome, sesterce, 213 ap. J.-C.  
 Av.: M AVREL ANTONINVS PIVS AVG B[RIT] ; buste à dr., auré, drapé, cuirassé.

- Rv.: P M TR P XVI IM[P II], COS IIII P P (en exergue), S – C; Caracalla debout à dr. dans un quadrigé, à l'arrière à g. la Victoire le couronnant.  
*RIC* IV, 1, p. 294, n° 499 (b).  
 AE 19,01 g 28,7-30,2 mm 150° U 2/2 C 2/2  
 Inv. AV86/6239-1

## Insula 18

*Etat 2 (40/50-70/85 ap. J.-C.), construction*

### Rome, Empire

#### Auguste

16. Nîmes, « as », 20 av. J.-C. – 14 ap. J.-C.  
 Av.: [IMP] (en haut), [P – P]?, [DIVI F] (en exergue); tête d'Agrippa à g., aurée, avec couronne rostrale.  
 Rv.: [COL – NEM] ; crocodile attaché à dr. à un palmier.  
*RIC*<sup>1</sup>, p. 51-52, n°s 155-161.  
 AE 4,18 g 13,2-25,0 mm 180° U 3/3 C 3/3  
 Manipulations postérieures: coupé en deux.  
 Remarques: usure de la tranche coupée U 2-3.  
 Contexte de découverte: unité NO.  
 Inv. AV86/6066-1

*Etat 3 (70/85-150 ap. J.-C.), construction*

### Rome, Empire

#### Auguste pour Tibère

17. Lyon, as, 9-14 ap. J.-C.  
 Av.: TI [CAE]SAR AVG[VST ] ; tête à g., nue ou aurée.  
 Rv.: [ROM E]T A[VG] (en exergue); autel de Lyon.  
*RIC*<sup>1</sup>, p. 58, n° 237 ou 238 b.  
 AE 5,20 g 15,8-29,0 mm 210° U 2/2 C 3/3  
 Manipulations postérieures: coupé en deux.  
 Remarques: usure de la tranche coupée U 2.  
 Contexte de découverte: L 4, S 4.  
 Inv. AV86/5872-4

## Insula 6

*Démolition supérieure remaniée (fin I<sup>er</sup> – III<sup>e</sup> s. ap. J.-C.), abandon*

### Rome, Empire

#### Septime Sévère pour Julie

Imitation.

18. (Rome, as, 196-211 ap. J.-C.)  
 Av.: [ ] ; buste à dr., les cheveux en chignon, drapé.  
 Rv.: [ ], S – C; figure féminine debout à g., tenant une patère et un long sceptre, à ses pieds à g. un paon?  
 Cf. *BMC* V, 1, p. 124, n° 496.  
 AE 7,54 g 23,2-23,9 mm 180° U 0/0 C 1/2  
 Technique de production: monnaie coulée.  
 Défauts techniques: défauts de fonte (av. et rv.).  
 Inv. AV85/5987-1

## Insulae 12/18, voirie

*Etat 2 (40/50-70/85 ap. J.-C.), occupation*

### Rome, Empire

#### Tibère pour Auguste divinisé

19. Atelier indéterminé, as, 22-37 ap. J.-C.  
 Av.: DIVVS AVGVSTVS PATER; tête à g., radiée.  
 Rv.: PROVIDENT (en exergue), S – C; autel.



*RIC*<sup>2</sup>, p. 99, n° 81.

AE 8,00 g 27,2-29,0 mm 180° U 1/1 C 1/1

Contexte de découverte: fossé sud St 130 de la R 1, comblement de l'état 2.

Inv. AV86/5906-1

*Etat 3 (70/85-150 ap. J.-C.), occupation*

## Rome, Empire

### Tibère pour Auguste divinisé

20. Atelier indéterminé, as, 22-37 ap. J.-C.

Av.: [DIVVS AVGVSTVS PATER] ; tête à g., radiée.

Rv.: [PR]OVIDE[NT] (en exergue), S – C; autel.

*RIC*<sup>2</sup>, p. 99, n° 81.

AE 5,38 g 26,2-27,9 mm 180° U 4/4 C 3/3

Manipulations postérieures: marque de coup (?) à g. de la tête d'Auguste.

Contexte de découverte: fossé sud St 130 de la R 1, remplissage supérieur.

Inv. AV86/5903-1

## *Insulae* 12/12a et 18, fontaine de carrefour

*Etat 4 (150 – III<sup>e</sup> s. ap. J.-C.), dernière occupation. Dons votifs?*

## Rome, Empire

### Tibère pour Auguste divinisé?

21. Atelier indéterminé, as, 22-37? ap. J.-C.

Av.: [DIVVS AVGVSTVS PATER]? ; fruste.

Rv.: [PROVIDENT] (en exergue), [S – C]? ; autel?

*RIC*<sup>2</sup>, p. 99, n° 81?

AE 8,03 g 24,7-26,8 mm –° U 5/4 C 3/3

Manipulations postérieures: limé (av.).

Remarques: Les traces de lime sont-elles dues à une préparation de la pièce pour un usage non monétaire (p. ex. pion de jeu)?

Contexte de découverte: dans le remplissage du bassin, tout au fond de ce dernier.

Inv. AV86/5904-1

## Trajan

22. (Rome, denier, 103-111 ap. J.-C.).

Faux d'époque.

Av.: IM[P T]RAIANO AVG GER DAC P M TR P COS V P P; buste à dr., lauré, drapé sur l'épaule g. ou avec égide.

Rv.: [S P Q R] OPTIMO PRINCIPI; Génie debout à g., tenant une patère et une corne d'abondance, à g. un autel.

Cf. *RIC* II, p. 256, n° 183 ou 184.

AR 2,37 g 17,2-18,0 mm 180° U 3/3 C 2/2

Technique de production: monnaie fourrée d'*aes*.

Détérioration: ébréché.

Remarques: cassé et recollé.

Contexte de découverte: dans le remplissage du bassin, tout au fond de ce dernier.

Inv. AV86/5904-4

## Antonin le Pieux pour Faustine I divinisée

23. Rome, sesterce, 141-161 ap. J.-C.

Av.: [DIV]A – FA[VSTINA] ; buste à dr., drapé.

Rv.: A[VG]-V[STA], S – C; Cérès debout de face, tête à g., tenant une torche et des épis de blé.

*RIC* III, p. 162, n° 1118.

AE 25,71 g 30,3-32,0 mm 30° U 2/3 C 3/3

Contexte de découverte: dans le remplissage du bassin, tout au fond de ce dernier.

Inv. AV86/5904-3

24. Rome, dupondius, 141-161 ap. J.-C.

Av.: DIVA – FAVSTIN[A] ; buste à dr., drapé.

Rv.: [AVGVSTA], S – C; Vesta debout à g., tenant un *palladium* et une torche.

*RIC* III, p. 168, n° 1178.

AE 13,67 g 24,6-25,9 mm 360° U 4/4 C 2/2

Contexte de découverte: dans le remplissage du bassin, tout au fond de ce dernier.

Inv. AV86/5904-2

## Marc Aurèle pour Faustine II

25. Rome, dupondius, 161-176 ap. J.-C.

Av.: FAVSTINA – AVGV[STA] ; buste à dr., drapé.

Rv.: [IV]-NO, S – C; Junon debout à g., tenant une patère et un sceptre, à ses pieds à g. un paon.

*RIC* III, p. 345, n° 1647.

AE 15,35 g 25,2-28,1 mm 360° U 2/2 C 3/3

Vue en plan: carrée, aux coins arrondis.

Contexte de découverte: dans le remplissage du canal de vidange.

Inv. AV86/5902-2

26. Rome, as, 161-176 ap. J.-C.

Av.: FAVST[INA – AVGVSTA] ; buste à dr., drapé.

Rv.: [I-V-N]-O, S – C; Junon debout à g., tenant une patère et un sceptre, à ses pieds à g. un paon.

*RIC* III, p. 345, n° 1647.

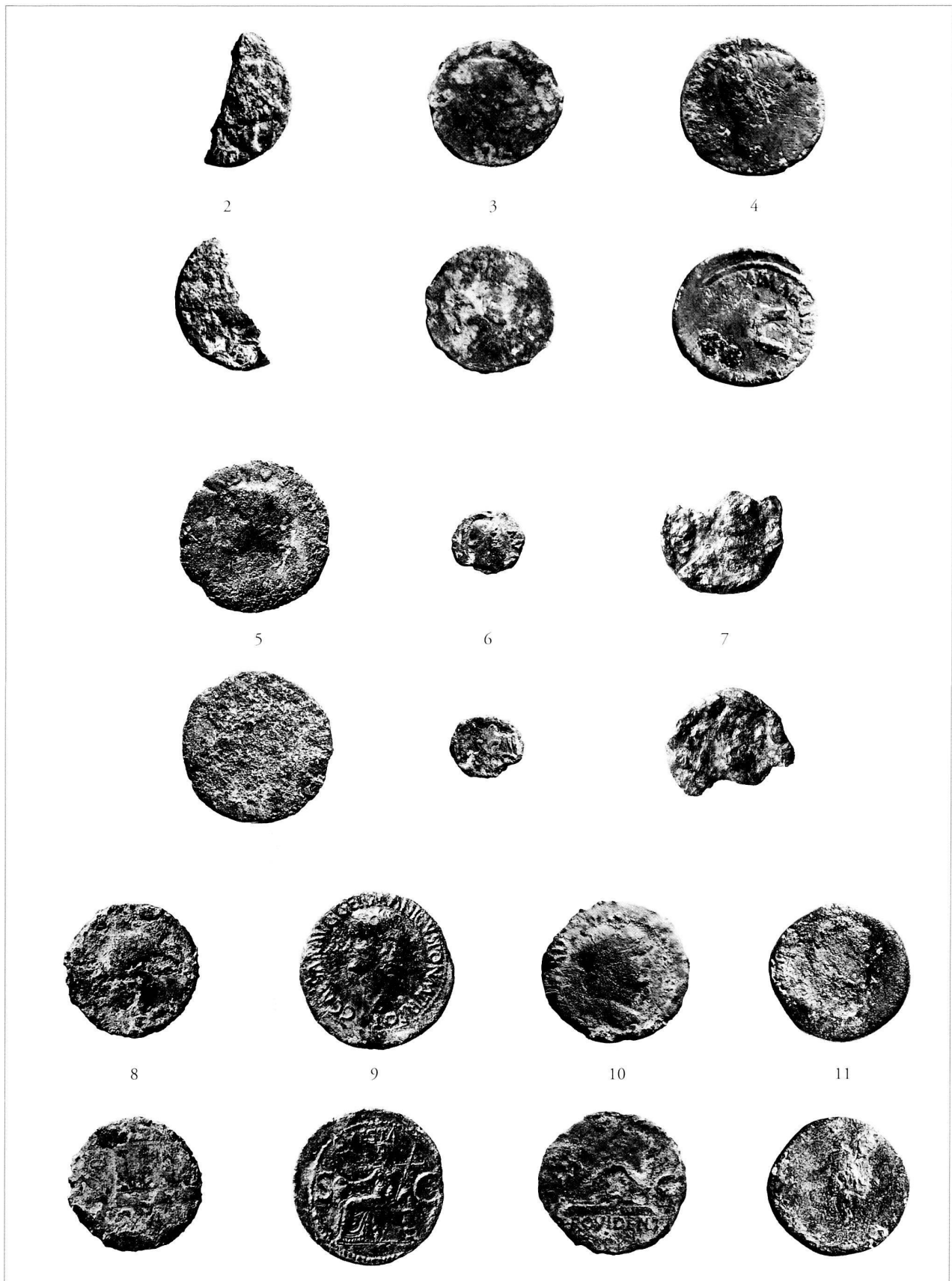
AE 11,82 g 22,8-25,0 mm 330° U 3/3 C 3/3

Vue en plan: carrée, aux coins arrondis.

Défauts techniques: flan trop étroit.

Contexte de découverte: dans le remplissage du canal de vidange.

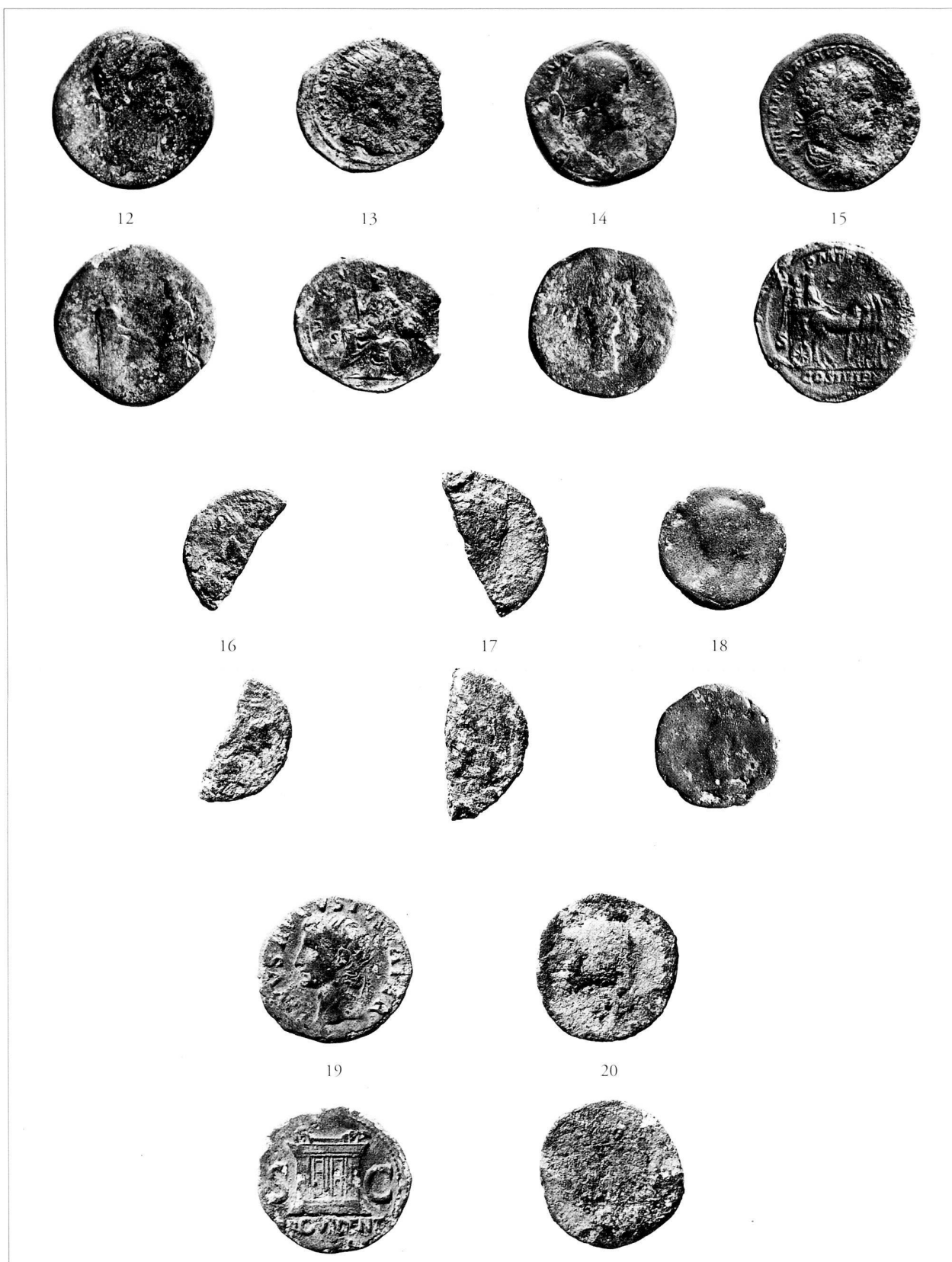
Inv. AV86/5902-1



Pl. 1. Avenches, insula 12 et quartiers adjacents, fouilles 1985-1986.

Echelle 1:1.

Insula 12: n<sup>os</sup> 2-4, état 1 (1/10-40/50 ap. J.-C.), occupation et démolition; n<sup>o</sup> 5, état 2 (40/50-70/85 ap. J.-C.), démolition; n<sup>o</sup> 6, état 3 (70/85-150 ap. J.-C.), construction; n<sup>o</sup> 7, état 3 B (fin I<sup>er</sup> s. - 150 ap. J.-C.), démolition; n<sup>os</sup> 8-11, démolition supérieure remaniée (fin I<sup>er</sup> - III<sup>e</sup> s. ap. J.-C.), abandon.



Pl. 2. Avenches, insula 12 et quartiers adjacents, fouilles 1985-1986.

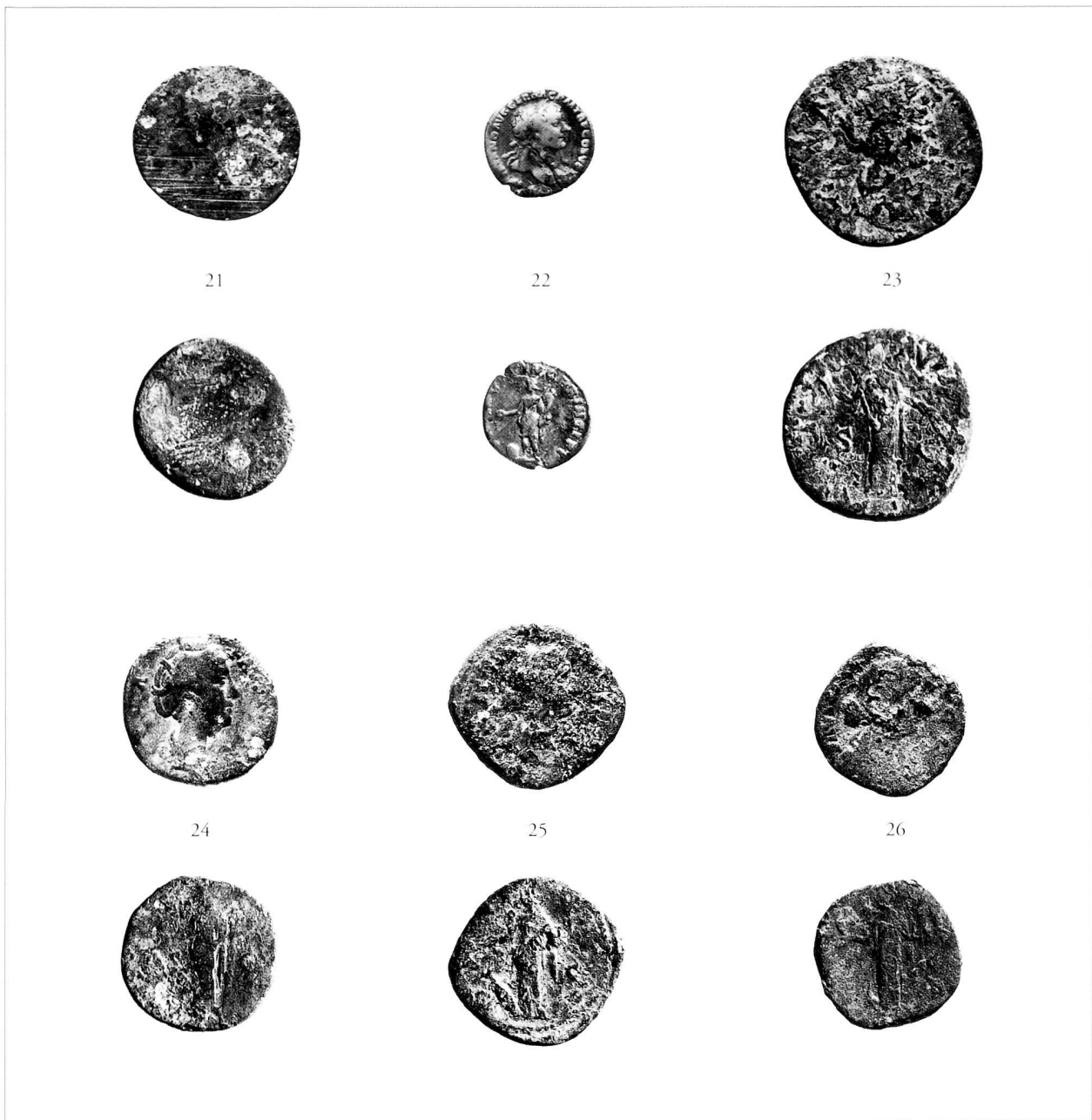
Echelle 1:1.

Insula 12: n<sup>os</sup> 12-15, démolition supérieure remaniée (fin I<sup>er</sup> – III<sup>e</sup> s. ap. J.-C.), abandon (suite).

Insula 18: n<sup>o</sup> 16, état 2 (40/50-70/85 ap. J.-C.), construction; n<sup>o</sup> 17, état 3 (70/85-150 ap. J.-C.), construction.

Insula 6: n<sup>o</sup> 18, démolition supérieure remaniée (fin I<sup>er</sup> – III<sup>e</sup> s. ap. J.-C.), abandon.

Insulae 12/18, voirie: n<sup>o</sup> 19, état 2 (40/50-70/85 ap. J.-C.), occupation; n<sup>o</sup> 20, état 3 (70/85-150 ap. J.-C.), occupation.



Pl. 3. Avenches, insula 12 et quartiers adjacents, fouilles 1985-1986. Echelle 1:1.  
Insulae 12/12a et 18, fontaine de carrefour: nos 21-26, état 4 (150 – III<sup>e</sup> s. ap. J.-C.), dernière occupation. Dons votifs?

