

Catalogue

Objektyp: **Index**

Zeitschrift: **Bulletin de l'Association Pro Aventico**

Band (Jahr): **45 (2003)**

PDF erstellt am: **03.07.2024**

Nutzungsbedingungen

Die ETH-Bibliothek ist Anbieterin der digitalisierten Zeitschriften. Sie besitzt keine Urheberrechte an den Inhalten der Zeitschriften. Die Rechte liegen in der Regel bei den Herausgebern.

Die auf der Plattform e-periodica veröffentlichten Dokumente stehen für nicht-kommerzielle Zwecke in Lehre und Forschung sowie für die private Nutzung frei zur Verfügung. Einzelne Dateien oder Ausdrucke aus diesem Angebot können zusammen mit diesen Nutzungsbedingungen und den korrekten Herkunftsbezeichnungen weitergegeben werden.

Das Veröffentlichen von Bildern in Print- und Online-Publikationen ist nur mit vorheriger Genehmigung der Rechteinhaber erlaubt. Die systematische Speicherung von Teilen des elektronischen Angebots auf anderen Servern bedarf ebenfalls des schriftlichen Einverständnisses der Rechteinhaber.

Haftungsausschluss

Alle Angaben erfolgen ohne Gewähr für Vollständigkeit oder Richtigkeit. Es wird keine Haftung übernommen für Schäden durch die Verwendung von Informationen aus diesem Online-Angebot oder durch das Fehlen von Informationen. Dies gilt auch für Inhalte Dritter, die über dieses Angebot zugänglich sind.

Ein Dienst der *ETH-Bibliothek*
ETH Zürich, Rämistrasse 101, 8092 Zürich, Schweiz, www.library.ethz.ch

<http://www.e-periodica.ch>

Catalogue

Remarques préliminaires :

Abréviations typologiques : cf. p. 45.

Les numéros de référence chez A. LEIBUNDGUT 1977 se divisent en deux parties : les chiffres entre parenthèses renvoient à des illustrations et ceux sans parenthèses à des numéros de catalogue.

Lampes tardo-républicaines

Type Ponsich IB? (cat. 1)

Un seul exemplaire de ce type a été découvert à Avenches. Sa durée de vie est assez restreinte, entre 70 av. J.-C. et 15 ap. J.-C. environ. Il est diffusé autour de la Méditerranée et le long du Rhin (PAVOLINI 1981, pl. XXXI). Cf. également les lampes de forme ovoïdes cat. 60 à 62.

1. Epaupe décorée de quatre rangées de globules bien détachés. Cannelures à la jonction entre l'épaupe et le médaillon. Anse fragmentaire. Le réservoir de forme plutôt ovoïde. Pâte beige clair; revêtement brun foncé. L. 9 cm, larg. 5 cm. Inv. 62/483. Provenance: *insula* 6/12 (*Conches Dessous*), K 2084. Hors contexte stratigraphique. Datation extrinsèque: env. 70 av.-15 ap. J.-C.
Parallèles: ROBIN PETITOT 2000, n^{os} 11-19 (exemplaires tardo-républicains, avec max. 2 cannelures).
Pl. 1.

Lampes moulées à médaillon concave

Lampes du type Loeschcke I (cat. 2 à 21)

Les lampes de type Loeschcke I se caractérisent par un bec triangulaire et la présence de volutes entre le bec et le réservoir. S. Loeschcke distingue trois variantes que distingue l'angle que forment entre elles les deux droites tangentes à l'enroulement d'une volute et à l'une des extrémités de la base du bec en triangle¹ (cf. fig. 1).

Type Loeschcke IA: les volutes sont en général bien enroulées. Ce type apparaît en Italie dès l'époque augustéenne précoce². A Avenches il n'est représenté que par le n^o cat. 6.

Type Loeschcke IB: Le trou d'évent circulaire est une particularité régionale là où l'on trouve habituellement un trou en forme de fente³. Ce type apparaît à l'époque augustéenne tardive est reste diffusé pendant tout le I^{er} s. ap. J.-C.

Il est notamment fréquent à l'époque flavienne. Il semble qu'il s'agisse du type de lampe moulée le plus fréquent dans nos régions. A Avenches, le type Loeschcke IB est le plus fréquent.

Type Loeschcke IC: ce type apparaît à l'époque flavienne et se maintient durant tout le II^e s. ap. J.-C. Cette lampe est en général peu répandue dans nos régions, évincée par les lampes canal de type Loeschcke IX. Un seul exemplaire est répertorié à Avenches (cat. n^o 2).

2. Type Loeschcke IC. Epaupe de type Loeschcke 3. Décor: lion à gauche. Motif bien répandu avec des petites différences sur le type Loeschcke I ou IV. Pâte beige clair; revêtement brun foncé. L. 9 cm, h. 2,6 cm, diam. 6,7 cm. Inv. 1887/2063. Provenance: carrés C 11-12, nécropole (*Prés aux Donnes*). Hors contexte stratigraphique.
Parallèles iconographiques: LEIBUNDGUT 1977, pl. 49, (312-314); GOETHERT-POLASCHKE 1985, M. 187 (type Loeschcke IB); datation: 70 - 100 ap. J.-C.),
Publ.: LEIBUNDGUT 1977, n^o 321, p. 237.
Cf. pl. 10, n^{os} 109 - 111.
Pl. 1.
3. Type Loeschcke I. Pâte orange beige; revêtement brun foncé rougeâtre avec reflet micacé. L. 8,9 cm, h. 2,3 cm. Inv. 61/2829. Provenance: *insula* 18, (Treyvaud), K 1615. Contexte chronologique daté par la céramique: fin du I^{er} s. - 2^e moitié du II^e s. ap. J.-C.
Sans illustration.
4. Type Loeschcke I. Présence de pustules supposant probablement l'utilisation d'un moule en plâtre. Pâte beige blanc verdâtre; revêtement irrégulier brun foncé/brun beige verdâtre. L. 3,1 cm. Inv. 63/1914. Provenance: carrés L 13-14, temple de la *Grange des Dimes*, K 2355. Contexte chronologique daté par la céramique: 30/40 - 50/80 ap. J.-C.
Sans illustration.
5. Type Loeschcke IB, technique Leibundgut L. Epaupe de type Loeschcke 3. Décor: cheval courant à gauche. Motif daté entre le 2^e tiers et la fin du I^{er} s. ap. J.-C. Traces d'utilisation. Pâte beige très clair; revêtement brun orange irrégulier. L. 2,2 cm, diam. 5,1 cm. Inv. 65/3495. Provenance: *insula* 16 Est, K 2837. Contexte chronologique daté par la céramique, 150 - 250 ap. J.-C. Lieu de fabrication *Lousonna-Vidy*?
Parallèles iconographiques: LOESCHCKE 1919, pl. 12,242; LEIBUNDGUT 1977, pl. 47, (282); GOETHERT-POLASCHKE 1985, M. 191. Datation du type Loeschcke IB ou IV: 70 - 100 ap. J.-C.
Publ.: BÖGLI 1970/71, p. 35, pl. 29, 4.
Pl. 1.
6. Type Loeschcke IA, épaupe de type Loeschcke 2b. Présence de pustules sur la surface supposant probablement l'utilisation d'un moule en plâtre. Traces d'utilisation. Pâte beige clair; revêtement brun foncé irrégulier. H. 2 cm, diam. 5,7 cm. Inv. 66/9591. Provenance: *insula* 26, K 3370, contexte chronologique daté par la céramique: 1 - 20/30 ap. J.-C.
Pl. 1.
7. Type Loeschcke IB, épaupe de type Loeschcke 1 ou 2. Traces d'utilisation. Pâte beige clair; revêtement de couleur orange beige. L. 6,1 cm. Inv. 72/2942.4. Provenance: *insula* 22, forum. Hors contexte stratigraphique.
Sans illustration.
8. Type Loeschcke I, épaupe de type Loeschcke 3. Traces d'utilisation. Pâte beige clair verdâtre; revêtement brun marron. L. 4,8 cm et 4 cm (2 fragments). Inv. 72/2942.5. Provenance: *insula* 22, forum. Hors contexte stratigraphique.
Sans illustration.

¹ LOESCHCKE 1919, p. 213, fig. 1. GOETHERT-POLASCHKE 1985, p. 16-35.

² PAVOLINI 1977, p. 35.

³ Exemplaires découverts à *Lousonna-Vidy* possédant un trou d'évent en forme de fente: LEIBUNDGUT 1977, n^o 686, p. 268. AMREIN 1999, p. 366, cat. 1604.

9. Type Loeschcke I. Décor: casque de gladiateur? Pâte beige clair; revêtement brun foncé. L. 7,5 cm. Inv. 74/5435. Provenance: *insula* 4 Est, K 4302. Contexte chronologique daté par la céramique, 40 - 80 ap. J.-C. (avec quelques fragments épars datés jusqu'en 120 ap. J.-C.) et par la numismatique, denier de la République romaine, 103 av. J.-C., Rome (inv. 74/5462). Parallèles iconographiques: DENEAUVE 1974, pl. XLIX, 465 (sur type: Loeschcke IV, type de casque différent cependant); LEIBUNDGUT 1977, pl. 43, (232), (234), (236): mêmes types de casques dans des compositions plus larges; GOETHERT-POLASCHEK 1985, M. 115 (type Loeschcke I).
Sans illustration.
10. Type Loeschcke I, épaulement de type Loeschcke 3b. Pâte beige clair verdâtre; revêtement brun orange irrégulier, légèrement brillant. L. 6 cm. Inv. 79/2621. Provenance: *insula* 3, K 5180. Contexte chronologique daté par la céramique: 50/70 - 150 ap. J.-C.
Sans illustration.
11. Type Loeschcke I. Traces d'utilisation. Pâte beige clair verdâtre et revêtement brun foncé verdâtre. L. 2,4 cm, larg. 1,7 cm. Inv. 79/4162. Provenance: *insula* 3, K 5209. Contexte chronologique daté par la céramique, 40 - 70 ap. J.-C.
Sans illustration.
12. Type Loeschcke I. Traces d'utilisation. Pâte beige clair; revêtement brun orange. L. 3,8 cm. Inv. 80/35.3. Provenance: *insula* 23 Ouest, K 5255. Contexte chronologique daté par la céramique, 70 - 120 ap. J.-C.
Sans illustration.
13. Type Loeschcke I. Traces d'utilisation. Pâte beige orange; revêtement orange brun. L. 3,9 cm. Inv. 80/88.3. Provenance: *insula* 23 Ouest, K 5256. Contexte chronologique daté par la céramique, 70 - 120 ap. J.-C.
Sans illustration.
14. Type Loeschcke IB, épaulement de type Loeschcke 3. Décor: deux gladiateurs, *Thrax* (avec *sica* et bouclier court) et *Hoplomachus* (avec *ocrea* à la jambe gauche) face à face en position d'attaque. Ce motif se rencontre généralement sur les lampes de type Loeschcke IB. Motif courant à *Vindonissa*. LEIBUNDGUT 1977 distingue quatre générations de fabrication, réalisées dans les techniques H ou L. Relief du médaillon émoussé. Traces d'utilisation. Pâte beige orangé; revêtement probablement entièrement disparu. L. 8,7 cm, larg. 6,3 cm, diam. 3,7 cm. Inv. 88/7137-14. Provenance: *En Chaplix*, nécropole, K 7137. Contexte chronologique daté par la céramique, environ 120 - 130 ap. J.-C. Parallèles iconographiques: LOESCHCKE 1919, pl. IX, 115-121 (type Loeschcke I); LEIBUNDGUT 1977, pl. 40, (203); sur une stèle funéraire à Cologne (*Bj.b.* 146, 1941, pl. 79); sur un bas-relief d'Aubonne (F. STAEHELIN, *Die Schweiz in römischer Zeit*, 1948³, p. 467, fig. 124). SENNEQUIER *et al.* 1998. Publ.: CASTELLA 1999, vol. 2, p. 341-344 (cat. 1821). Cf. pl. 9, n° 87.
Pl. 1.
15. Type Loeschcke IB. Traces d'utilisation. Pâte beige clair orangé; revêtement brun rouge. L. 4,8 cm. Inv. 91/7923-132. Provenance: *En Chaplix*, moulin, K 7923. Contexte chronologique: daté par la céramique, 50 - 80 ap. J.-C.
Sans illustration.
16. Type Loeschcke I. Traces d'utilisation. Pâte beige orangé; revêtement brun orange. L. 4,2 cm. Inv. 93/9336-5. Provenance: carrés R 9, S 9-11 (*Prochimie*), K 9336. Contexte chronologique daté par la céramique, 30 - 250 ap. J.-C.
Sans illustration.
17. Type Loeschcke I. Traces d'utilisation. Pâte beige clair; revêtement brun foncé. L. 3,2 cm. Inv. 93/9556-1. Provenance: *insula* 13, K 9556.
Sans illustration.
18. Type Loeschcke I, présentant des pustules sur la surface de l'objet, ce qui supposerait l'utilisation d'un moule en plâtre. Le trou d'évent rond est placé entre les volutes. Traces d'utilisation. Pâte beige clair; revêtement brun orange irrégulier. Diam. 8 cm. Inv. 94/8841-3. Provenance: *insula* 13/*insula* 19, K 8841. Contexte chronologique daté par la céramique: I^{er} s. ap. J.-C., probablement jusque vers 50 ap. J.-C.
Sans illustration.
19. Type Loeschcke I. Traces d'utilisation. Pâte beige clair; revêtement brun foncé. L. 3,9 cm, 2,7 cm, 1,7 cm (3 fragments). Inv. 96/9973-2. Provenance: carrée K 10, L 10-11, palais de *Derrière la Tour*, palais, K 9973. Contexte chronologique daté par la céramique: 50 - 120 ap. J.-C.
Sans illustration.
20. Type Loeschcke I. Traces d'utilisation. Pâte orange beige; revêtement orange. L. 3,2 cm. Inv. 96/10099-9. Provenance: *insula* 20, K 10099. Contexte chronologique daté par la céramique, 10 - 50/60 ap. J.-C.
Sans illustration.
21. Type Loeschcke I. - Pâte beige clair; revêtement rouge brun. L. 3,6 cm. Inv. 96/10169-4. Provenance: *insula* 20, K 10169. Contexte chronologique daté par la céramique: 1 - 40 ap. J.-C.
Sans illustration.

Lampes du type Loeschcke III (cat. 22 et 23)

La lampe de type Loeschcke III présente un bec à bout arrondi et flanqué de volutes plus allongées que celles du type Loeschcke IV. L'anse est en général moulée avec le réservoir⁴. Ces lampes possèdent souvent un double bec comme le cat. n° 23. Ce type de lampe apparaît dès l'époque augustéenne; il est fréquent entre 10 et 40/60 ap. J.-C.⁵

22. Type Loeschcke III, épaulement de type Loeschcke 6a. Estampille en relief, «T», ou «H» (incomplet) sur le fond. Pâte beige clair; revêtement brun foncé. Inv. 69/4620. Provenance: *insula* 10 Est. Contexte chronologique daté par la céramique: 1 - 50/70 ap. J.-C. et par la numismatique: *as* de la République romaine, 211-146 av. J.-C., Rome (inv. 69/5204); imitation d'*as* de Tibère pour Auguste divinisé, (22-37 ap. J.-C., atelier indéterminé) (inv. 69/5235); trois *as* indéterminés de la 1^{re} moitié du I^{er} s. ap. J.-C. (inv. 69/5238, 69/5239, 69/5240). Parallèles: LOESCHCKE 1919, fig. 28, 325; estampille «T»: LOESCHCKE 1919, n° 189 (type Loeschcke I, épaulement 3a; décor: couronne de feuilles de chêne, pl. XI, 203 (type Loeschcke I, épaulement 3a, pied à disque; décor: lion à droite, v. pl. XII, 202); GOETHERT-POLASCHEK 1985, fig. 26, 22, p. 178 (cat. 118) (type Loeschcke IB, épaulement 3a; décor: lion à gauche (M. 187); provenance: Trèves; datation: 30 - 40 ap. J.-C.; marque: le haut du «T» est tourné vers le bec) «H»: GOETHERT-POLASCHEK 1985, fig. 27, 49 (type Loeschcke IB, épaulement 7b, pied annulaire; provenance: Trèves; datation: 10 - 40 ap. J.-C.).
Pl. 2; 12.

⁴ Au nord des Alpes, l'anse est rarement décorée, contrairement aux pièces découvertes dans d'autres régions de l'Empire romain

⁵ LEIBUNDGUT 1977, p. 28; GOETHERT-POLASCHEK 1985, p. 96-97.

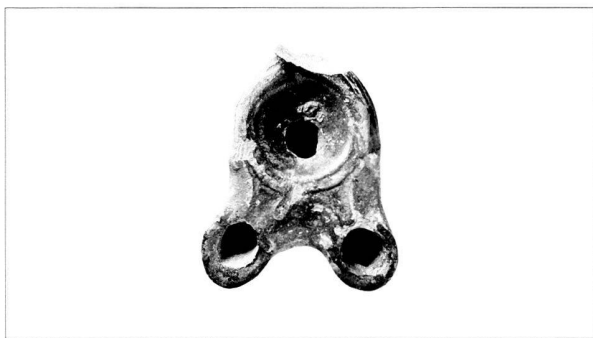


Fig. 5. Cat. 23, type Loeschcke III.

23. Type Loeschcke III / Leibundgut 11. Petite lampe (format miniature) à deux becs légèrement pointus, sans décor. Traces d'utilisation. Pâte beige clair légèrement orangé; revêtement brun rouge irrégulier. L. 4,7 cm, diam. 2,9 cm. Inv. 93/9298-4. Provenance: carrés R 9, S 9-11 (*Prochime*), K 9298. Contexte chronologique daté par la céramique, 50 - 100/120 ap. J.-C.
Publ.: *BPA* 37, 1995, p. 45, fig. 46, 78.
Pl. 2.

Lampes du type Loeschcke IV (cat. 24 à 43)

Les lampes de type Loeschcke IV apparaissent à l'époque augustéenne sous une forme précoce; dans les régions aujourd'hui suisses, elles se rencontrent à partir de l'époque tibérienne. Au nord des Alpes, ce type est également en concurrence avec les lampes à canal de type Loeschcke IX. Les 20 exemplaires découverts à Avenches appartiennent au type développé, connu entre 15 et 100 ap. J.-C.⁶

24. Type Loeschcke IV, épaule de type Loeschcke 3a. Traces de fabrication. Décor: Diane (?) de profil, vêtue d'un chiton court assise sur un autel, tenant dans sa main droite un bouquet de feuilles. Devant elle se tient un cerf, la tête retournée dans sa direction. Pâte beige très clair; revêtement brun foncé orangé, avec des traces de rubéfaction. L. 9,7 cm, H. 2,4 cm. Inv. X/1332. Provenance: Avenches. Sans contexte stratigraphique. Lieu de fabrication: régions rhénanes.
Parallèles iconographiques: LOESCHCKE 1919, pl. IV, 336 et 338; MENZEL 1969, fig. 33, 10 (type Loeschcke IV; Diane assise sur un rocher); GOERTHER-POLASCHKE 1985, M. 17 (type Loeschcke I ou IV; fait partie du répertoire rhénan).
Pl. 2.
25. Type Loeschcke IV. Mauvaise conservation. Traces d'utilisation ou de rubéfaction? Décor: coquille St Jacques à six ou sept branches. Pâte beige clair; revêtement brun rouge). L. 8,9 cm, larg. 6,5 cm, H. 2,4 cm. Inv. 1903/3434. Provenance: Avenches. Sans contexte stratigraphique.
Parallèle iconographique: probablement semblable à BAILEY 1988, fig. 100, Q 1548 (type Loeschcke V).
Publ.: LEIBUNDGUT 1977, n° 507, p. 254.
Pl. 2.
26. Type Loeschcke IV, épaule de type Loeschcke 1 ou 2. Traces d'utilisation. L. 7,2 cm, larg. 5,3 cm. Inv. 1889/2154. Provenance: carré U 9 (nécropole *des Mottes*). Sans contexte stratigraphique.
Publ.: LEIBUNDGUT 1977, n° 101, p. 214.
Pl. 3.

27. Type Loeschcke IV, épaule de type Loeschcke 1. Décor: paon faisant la roue, perché sur une branche de grenadier. Motif assez répandu, en Suisse principalement attesté à *Vindonissa*. Motif en général combiné avec le type Loeschcke IV. Datation du motif: probablement pas avant 40 ap. J.-C. - fin I^{er} s. ap. J.-C. Pâte beige; revêtement brun beige. L. 3,3 cm. Inv. 66/7844. Provenance: *insula* 20, K 3258. Contexte chronologique daté par la céramique, 160 - 190 ap. J.-C. et III^e s. ap. J.-C.
Parallèles iconographiques: LEIBUNDGUT 1977, pl. 50, (331); BAILEY 1988, pl. 2, Q 1507 (type Loeschcke IV).
Pl. 3.
28. Type Loeschcke IV, épaule de type Loeschcke 3. Présence de pustules sur la surface supposant la fabrication au moyen d'un moule en plâtre. Décor: attributs de gladiateur (armes et casques du *Thrax* et du *Hoplomachus*). Motif surtout répandu autour de la Méditerranée; fabrication à *Lousonna-Vidy*? Motif en général lié au type Loeschcke IV. Datation du décor: 10 - 50 ap. J.-C. Pâte beige clair; revêtement brun très foncé. H. 2,4 cm. Inv. 67/12053.1. Provenance: Avenches. Sans contexte stratigraphique.
Parallèles: (*iconographie*) LEIBUNDGUT 1977, pl. 43, (236); BAILEY 1980, fig. 57, Q 1011 (type Loeschcke III; lieu de production inconnu); GOERTHER-POLASCHKE 1985, M. 114 (type Loeschcke IV; fait partie du répertoire rhénan); cf. cat. 31.
Pl. 3.
29. Type Loeschcke IV, épaule de type Loeschcke 7b. Décor: bandeau strié sur le pourtour du médaillon et quadruple cannelure autour du trou de remplissage central. Les deux cannelures bordant le bandeau strié traversent ce dernier du côté du bec en formant une pointe. Estampille en relief, représentant la lettre «T», surmontée d'un point. Pâte beige très clair; revêtement brun foncé. L. 9,2 cm, diam. 6,7 cm. Inv. 70/6965. Provenance: *insula* 10 Est, K 3851. Contexte chronologique daté par la céramique: 1 - 200/250 ap. J.-C.
Parallèles iconographiques: LOESCHCKE 1919, pl. 111, 581 (217) (type Loeschcke IV); ROBIN PETITOT 2000, n° 32, p. 48 (type Loeschcke I).
Pl. 3; 12.
30. Type Loeschcke IV. Présence de pustules sur la surface supposant la fabrication au moyen d'un moule en plâtre. Traces d'utilisation. Pâte beige orangé; revêtement brun rouge. L. 3,8 cm, larg. 2 cm. Inv. 73/2313. Provenance: *insula* 23 Ouest, K 4151. Contexte chronologique daté par la céramique, 50 - 120 ap. J.-C.
Sans illustration.
31. Type Loeschcke IV, épaule de type Loeschcke 3b. Même décor que cat. 28. Pâte beige très clair; revêtement brun orange, légèrement brillant. Diam. 5,5 cm. Inv. 75/1865.1. Provenance: *insula* 23 Ouest, K 4518. Contexte chronologique daté par la céramique: 50 - 120 ap. J.-C.
Cf. cat. 28.
Sans illustration.
32. Type Loeschcke IV, épaule de type Loeschcke 6b. Présence de pustules sur la surface supposant la fabrication au moyen d'un moule en plâtre. Traces d'utilisation. Pâte beige clair; revêtement brun foncé orangé. Diam. 6,5 cm, H. 2,2 cm. Inv. 75/1866. Provenance: *insula* 23 Ouest, K 4518. Contexte chronologique daté par la céramique, 50 - 120 ap. J.-C.
Sans illustration.
33. Type Loeschcke IV. Lampe de format miniature. Pâte beige clair; revêtement brun foncé. L. 4,3 cm. Inv. 76/58.9. Provenance: *insula* 23 Ouest, K 4542. Contexte chronologique comme celui de K 4438: daté par la céramique: 40-100 ap. J.-C.
Pl. 3.
34. Type Loeschcke IV, épaule de type Loeschcke 2a. Qualité de fabrication soignée. Traces d'utilisation. Pâte beige clair; revêtement orange beige. L. 3,9 cm. Inv. 79/9380. Provenance: Avenches. Sans contexte stratigraphique.
Pl. 3.

⁶ LEIBUNDGUT 1977, p. 29; GOERTHER-POLASCHKE 1985, p. 97-100.

- nance: *insula* 14, K 4939. Contexte stratigraphique: ensemble daté par la céramique, 40 - 70/80 ap. J.-C. et par un *dupondius* de Vespasien, 71 ap. J.-C., Lyon (inv. 79/13830). *Sans illustration.*
35. Type Loeschcke IV, épaule de type Loeschcke 6a. Décor: gladiateur vaincu (Samnite), assis de profil avec bouclier rectangulaire et arme blanche. Motif fréquemment sur les types Loeschcke IA et IV, combiné aux épaules 3 et 5/6. Le gladiateur provient d'un motif figurant plusieurs gladiateurs (cf. LOESCHCKE 1909, Haltern, pl. 19, 5 sur type Loeschcke IA). Datation du motif: dès l'époque augustéenne jusqu'à la fin du I^{er} s. ap. J.-C. Présence de petites pustules sur la surface supposant l'utilisation d'un moule en plâtre. Traces d'utilisation. Pâte beige clair; revêtement rouge brun irrégulier. L. 6 cm, larg. 4,5 cm. Inv. 79/12854. Provenance: *insula* 14, K 5048. Contexte chronologique daté par la céramique, 40 - 70 ap. J.-C.
Parallèles iconographiques: MENZEL 1969, fig. 32, 8 (type Loeschcke IV); DENEAUVE 1974, pl. XLIX, 459 et 430 (type Loeschcke IV); LEIBUNDGUT 1977, pl. I, 445, pl. 42, (220); GOERTHERT-POLASCHEK 1985, M. 104 (type Loeschcke IV, épaule 6a; datation: 40 - 50 ap. J.-C.); BAILEY 1988, fig. 67, Q 1530 (type Loeschcke IV); cf. cat. 94, pl. 9.
Pl. 3.
36. Type Loeschcke IV. Traces d'utilisation. Pâte beige clair; revêtement brun foncé. L. 8,2 cm. Inv. 90/7847-41. Provenance: *En Chaplix*, moulin, K 7847. Contexte chronologique daté par la céramique: 50 - 80 ap. J.-C.
Sans illustration.
37. Type Loeschcke IV. Traces d'utilisation ou de rubéfaction. Pâte beige clair; revêtement brun gris. L. 4 cm. Inv. 91/7869-10. Provenance: *En Chaplix*, moulin K 7869. Contexte chronologique daté par la céramique: 50 - 80 ap. J.-C.
Sans illustration.
38. Type Loeschcke IV, épaule de type Loeschcke 7a. Décor: deux gladiateurs côte à côte, à gauche un *Thrax* avec *sica* et bouclier et à droite un *Hoplomachus* avec *gladius* et casque à plumes. Ce motif se rencontre sur les types Loeschcke IA et IV. Datation du motif, 10 - 100 ap. J.-C. Estampille en forme de bâtonnet recourbé. Pâte beige clair; revêtement orange brun. L. 9,6 cm, diam. 7,8 cm. Inv. 92/9139-3. Provenance: carrés L 13-14, temple de la *Grange des Dimes*, K 9139. Contexte chronologique daté par la céramique, 70 - 100 ap. J.-C.
Parallèles iconographiques: MENZEL 1969, fig. 32, 4 (type Loeschcke IV, de Milet); DENEAUVE 1974, pl. XXXVII, 316 (type Loeschcke I); LEIBUNDGUT 1977, pl. 39, (187); GOERTHERT-POLASCHEK 1985, M. 88 (type Loeschcke IB; motif émoussé); cf. cat. 86, pl. 9.
Pl. 3; 11.
39. Type Loeschcke IV, épaule de type Loeschcke 3b. Décor: rosace à trois ou quatre branches. Traces d'utilisation. Pâte beige très clair; revêtement orange beige. L. 6,2 cm. Inv. 93/9293-3. Provenance: carrés R 9, S 9-11 (*Prochimie*), K 9293. Contexte chronologique daté par la céramique: 40 - 70 ap. J.-C.
Sans illustration.
40. Type Loeschcke IV. Pâte beige blanchâtre/verdâtre; revêtement brun foncé verdâtre. L. 3,2 cm. Inv. 93/9348-10. Provenance: carrés R 9, S 9-11 (*Prochimie*), K 9348. Contexte chronologique daté par la céramique: 40 - 70 ap. J.-C.
Sans illustration.
41. Type Loeschcke IV, épaule de type Loeschcke 1. Pâte beige clair; revêtement brun marron. L. 3,5 cm. Inv. 93/9459-1. Provenance: *insula* 13, K 9459. Sans contexte stratigraphique.
Sans illustration.
42. Type Loeschcke IV, épaule de type Loeschcke 3a. Pâte beige verdâtre; revêtement brun noir. L. entre 1,4 et 3,6 cm (5 frag-
- ments). Inv. 93-95/9483-2. Provenance: *insula* 13, K 9483. Contexte chronologique daté par la céramique: 50 - 80 ap. J.-C.
Sans illustration.
43. Type Loeschcke IV. Décor: deux pieds d'un personnage. Estampille en relief «P» (?). Présence de petites pustules sur la surface supposant l'utilisation d'un moule en plâtre. Pâte beige clair et revêtement brun foncé. L. 7,5 cm, larg. 6,2 cm, H. 2,5 cm. Inv. 94/8821-38. Provenance: *insula* 13, K 8821. Contexte chronologique daté par la céramique: 1 - 250 ap. J.-C.
Parallèles (estampille): BAILEY 1980, Q 875 (type Loeschcke IV; décor: opération chirurgicale (?), datation: 40 - 75 ap. J.-C.); le «P» de l'estampille est également à l'envers, mais plus grand; BAILEY 1988, Q 929bis (type Loeschcke IV; décor: philosophe assis; le «P» de l'estampille est à l'endroit).
Pl. 3; 11.

Lampes de type Loeschcke V (cat. 44 à 46)

Les lampes de type Loeschcke V possèdent un réservoir circulaire et une épaule tombante décorée très souvent d'oves. Le médaillon n'est en général pas décoré. Les volutes partent directement de l'épaule et sont simples. Dans nos régions, ce type apparaît pendant les 2^e et 3^e quarts du I^{er} s. ap. J.-C.⁷

44. Type Loeschcke V / Leibundgut 14 / BAILEY C, group i. Mauvaise conservation. Décor illisible. Pâte beige clair; revêtement brun rouge. L. 8,3 cm, diam. 5,8 cm. Inv. 70/1063. Provenance: *insula* 10 Est, K 3839. Contexte chronologique daté par la numismatique, antoninien de Gallien, 257 ap. J.-C., Milan (inv. 70/6629).

Parallèle iconographique: BAILEY 1988, pl. 67, Q 2473-4 (type Loeschcke V).
Pl. 4.

45. Type Loeschcke V / Leibundgut 14 / Bailey C group, iii. Épaule est de type Loeschcke 7b. Pâte beige clair orangé; revêtement orange brun. L. 3,1 cm. Inv. 72/1928.8. Provenance: *insula* 23 Ouest, K 4105. Contexte chronologique daté par la céramique: 50 - 80 ap. J.-C. et par la numismatique: imitation? d'as de Tibère pour Auguste divinisé, (22-23 ap. J.-C., atelier indéterminé) (inv. 72/1610); *dupondius* de Claude, 41-54 ap. J.-C., atelier indéterminé (inv. 72/1611); *as* indéterminé de la 1^{re} moitié du I^{er} s. ap. J.-C. (inv. 72/1612); *as* de Titus, 80 ap. J.-C., Rome (inv. 72/1638).

Parallèles: LOESCHCKE 1919, pl. III, 618. Parallèle iconographique: LOESCHCKE 1919, pl. III, 318, 672, 618.
Pl. 4.

46. Type Loeschcke V / Leibundgut 14 / BAILEY C, group iv. Épaule de type Loeschcke 7b. Pustules sur la surface, supposant l'utilisation d'un moule en plâtre. Décor: rosace à huit pétales. Estampille «T» en relief située sous le bec. Pâte beige clair; revêtement orange brun. Diam. 6,8 cm. Inv. 87/7392-7. Provenance: *insula* 4 Est, K 7392. Contexte chronologique daté par la céramique: 70 - 100 ap. J.-C.

Parallèles iconographiques: LOESCHCKE 1919, pl. III, 318, 672, 618; BAILEY 1988, pl. 74, Q 2659 (type Loeschcke I); volutes: BAILEY 1980, pl. 23, Q 975 (type Loeschcke V); estampille: GOERTHERT-POLASCHEK 1985, fig. 26, p. 178 (type Loeschcke IV, datée de 40 - 70 ap. J.-C., estampille plus grande); BAILEY 1988, Q 1507 (type Loeschcke IV, datée de 45 - 100 ap. J.-C.); Q 1707 (type Loeschcke VIII, épaule 7a, estampille près du bec).
Pl. 4; 12.

⁷ LEIBUNDGUT 1977, p. 33; GOERTHERT-POLASCHEK 1985, p. 136-137.

Lampes de type Loeschcke VI (cat. 47-50)

Les lampes miniatures de type Loeschcke VI sont essentiellement diffusées en Gaule, entre 50 et 150 ap. J.-C. environ. Elles étaient probablement fabriquées dans la vallée du Rhône⁸. Un autre atelier a été supposé à *Lousonna-Vidy*⁹.

Ces lampes sont en général réalisées avec peu de soin. Elles portent souvent un décor simple, un petit animal (cat. 47 et 48) ou des *phalli* (cat. 50). Leur format miniature laisse supposer un caractère votif. Le cat. n° 47 provient du sanctuaire de la *Grange des Dimes*.

47. Type Loeschcke VI. Décor courant sur ce type: chien vers la droite, en position de défense, tenant soit quelque chose dans la gueule, soit soufflant du feu. Décor attesté à Avenches, Lyon et Vidy. Production gauloise, localisée à Lyon? Datation du décor: 2^e moitié du I^{er} s. ap. J.-C. Pâte beige clair; revêtement orange rosé. L. 5,4 cm, larg. 3,1 cm. Inv. 1906/4240. Provenance: carrés L 13-14, temple de la *Grange des Dimes*. Hors contexte stratigraphique.

Parallèles iconographique: LEIBUNDGUT 1977, pl. 47, (289) (type Loeschcke VI); GOETHERT-POLASCHEK 1985, M. 184 (motif est semblable, mais différent, se rencontre sur les types Loeschcke I et VI).

Publ.: LEIBUNDGUT 1977, n° 646, p. 264.

Pl. 4.



Fig. 6. Cat. 47, type Loeschcke VI.

48. Surmoulage grossier d'une lampe de type Loeschcke VI. Mauvaise conservation. Décor illisible: chien? Trace d'un outil sur la paroi interne. Pustules sur la surface supposant l'utilisation d'un moule en plâtre. Marque: dépression en forme de cartouche sur le fond. Pâte beige clair rosâtre; revêtement orange rosé. L. 5,7 cm, larg. 3,7 cm, H. 2 cm. Inv. 67/8462. Provenance: *insula* 20, K 3272. Contexte chronologique daté par la céramique: 50 - 80 ap. J.-C.

Cf. cat. 49.

Pl. 4.

49. Surmoulage grossier d'une lampe de type Loeschcke VI, aux contours fortement émoussés. Traces d'utilisation. Pâte beige clair rosâtre; revêtement rouge brun. L. 6 cm, H. 2,3 cm, diam. 4 cm. Inv. 67/8463. Provenance: *insula* 20, K 3272. Contexte chronologique daté par la céramique: 50 - 80 ap. J.-C.

Cf. cat. 48.

Pl. 4.

50. Type Loeschcke VI. Faibles traces d'utilisation. Décor: quatre *phalli* disposés en cercle autour du trou de remplissage central. Ils ne sont pas tous orientés dans le même sens comme sur les parallèles. Il s'agit peut-être d'une recombinaison à par-

⁸ AYALA 1991, p. 178-180.

⁹ AMREIN 1990, vol. 1, p. 13-15.

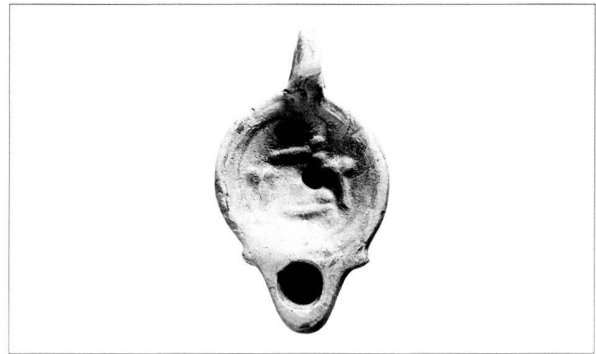


Fig. 7. Cat. 50, type Loeschcke VI.

tir d'un moule connu ailleurs en Gaule. Datation du décor: 50 - 100 ap. J.-C. (pour le motif aux *phalli* orientés dans le même sens). Estampille en creux, représentant un bâtonnet ou alors simple imperfection? Pâte beige orangé; revêtement rouge brun. L. 6,2 cm, larg. 3,7 cm. Inv. 82/3107. Provenance: *insula* 23 Ouest. Sans contexte stratigraphique.

Parallèles iconographiques: LOESCHCKE 1919, pl. XVII, 639 (*phalli* orientés dans le même sens), pl. XVII, 640-1 (avec trois *phalli* uniquement orientés variablement, avec une marque en forme de bâtonnet sur le fond); LEIBUNDGUT 1977, pl. 37, (171) (les quatre *phalli* étant tous orientés dans le même sens); GOETHERT-POLASCHEK 1985, M. 139 (disposition identique du décor, datée de 70 - 100 ap. J.-C.).

Pl. 4.

Lampes de type Loeschcke VIII (cat. 51 à 54)

Le type Loeschcke VIII est rare à Avenches. Seuls quatre exemplaires sont attestés. La datation de leur contexte stratigraphique se place au II^e siècle.

51. Type Loeschcke VIII / Leibundgut 22. Epaulé de type Loeschcke 7, bec de type Leibundgut L3. Pustules sur la surface provenant de l'utilisation d'un moule en plâtre. Décor: lion (lionne?) sans crinière vers la gauche. Pâte beige clair; revêtement brun verdâtre. L. 6 cm. Inv. X/1877. Provenance: Avenches. Sans contexte stratigraphique. Datation extrinsèque: 100-200 ap. J.-C.

Parallèle iconographique: CARRÉ 1985, n° 2 (type Loeschcke I). Pl. 5.

52. Type Loeschcke VIII / Leibundgut 22. Epaulé de type Loeschcke 7b, bec de type Leibundgut L1. Pustules sur la surface provenant de l'utilisation d'un moule en plâtre? Décor:



Fig. 8. Cat. 52, type Loeschcke VIII.

Amour assis tourné de trois quart vers la droite, tenant une grande lyre dans la main gauche et jouant de l'autre main. Ce motif se retrouve exclusivement sur le type Loeschcke VIII, principalement en Italie et dans les provinces du sud-ouest de l'empire romain. Datation extrinsèque du décor: de la fin du I^{er} s. ap. J.-C. à la fin du II^e s. ap. J.-C. Pâte beige clair; revêtement brun foncé. L. 7,8 cm. Inv. 1940/12. Provenance: Avenches. Sans contexte stratigraphique.

Parallèles iconographique: LERAT 1954, pl. 15, 109; sur une intaille: *Antike Gemmen in deutschen Sammlungen*, Bd. III, Wiesbaden, 1970, pl. 40, 132); sur un médaillon en ivoire du MRA cf. *BPA* 29, 1985, p. 29-31, fig. 1 (Inv. 1843/605-FS1). *Pl. 5.*

53. Type Loeschcke VIII / Leibundgut 20. Epaule de type Loeschcke 7b, ornée d'une guirlande de chevrons (cf. LEIBUNDGUT 1977, fig. 6, 1). En général ce type d'ornementation est plutôt présent sur des lampes de type Loeschcke I ou IV. Bec de type Leibundgut K ou H. Décor: rosace à plus de huit pétales. Pâte beige orange; revêtement brun rouge orangé. L'aspect général diffère des autres lampes. L. 5,6 cm. Inv. 63/1489. Provenance: carrés L 13-14, temple de la *Grange des Dimes*, K 2474. Contexte chronologique daté par la céramique: 50 - 100 ap. J.-C. Datation extrinsèque: 10 - 100 ap. J.-C.

Parallèles iconographique: BAILEY 1980, fig. 100, Q 1331 (type Loeschcke VIII).

Pl. 5.

54. Type Loeschcke VIII / Leibundgut 20. Epaule de type Loeschcke 8b, probablement bec de type Leibundgut K. Présence de pustules sur la surface provenant de l'utilisation d'un moule en plâtre? Décor: chien courant vers la droite, certainement à la poursuite d'un lièvre. En effet le motif appelé «chasse au lièvre» est bien connu et habituellement on y distingue deux chiens et une paire de lièvres. Cette représentation, connue dans tout l'Empire, dérive certainement d'un original italique, d'abord sur le type Loeschcke IA, ensuite surtout sur le type Loeschcke VIII, avec une épaule de type 8b. Pâte beige clair; revêtement brun foncé orange. L. 3,7 cm, larg. 3,1 cm. Inv. 71/405. Provenance: carrés L 12-13 (sondage Friedli), K 4028. Contexte chronologique daté par la céramique: 1 - 250 ap. J.-C. Datation extrinsèque: 10 - 100 ap. J.-C.

Parallèles iconographiques: LOESCHCKE 1919, pl. III, 662 (type Loeschcke VIII); FARKA 1977, n° 411, p. 224, pl. 41 (type Loeschcke IA); GOERTHER-POLASCHKE 1985, M. 167 (type Loeschcke VIII); BAILEY, 1988, fig. 95, Q 2012 (type Loeschcke VIII).

Pl. 5.

Lampes à ailerons latéraux de type indéterminé (cat. 55 à 56)

Les ailerons représentent un élément typologique remontant à la période hellénistique. La conservation de deux exemplaires d'Avenches est trop fragmentaire pour permettre de déterminer un type précis.

55. Lampe à ailerons latéraux peut-être de type LEIBUNDGUT 16-17, de type BAILEY G ou de type Leibundgut 16-17. Graffito sur le médaillon? Pâte beige orange; revêtement orange beige. L. 5,3 cm. Inv. 66/3840. Provenance: *insula* 16 Est, K 3160. Contexte chronologique daté par la céramique: 10 - 50 ap. J.-C. Parallèles: MENZEL 1969, fig. 19, 3, 8 et 13-15; BAILEY 1980, pl. 38, Q 1093-1097 (type Bailey G, Leibundgut 16-17). *Pl. 5.*

56. Lampe à ailerons latéraux en demi-lune de type Loeschcke III ou de Leibundgut 13. Epaule de type Loeschcke 7. Pâte beige clair; revêtement orange brun. L. 7,3 cm. Inv. 72/1881.3.

Provenance: *insula* 23 Ouest, K 4101. Contexte chronologique daté par la céramique: 50 - 150 ap. J.-C. et par la numismatique: imitation d'*as* de Tibère pour Auguste divinisé, (22-37 ap. J.-C., atelier indéterminé) (inv. 72/1608); *as* de Caligula, 37-38 ap. J.-C., Rome (inv. 72/1609).

Parallèles: LEIBUNDGUT 1977, pl. 7, 523, 630.

Pl. 5.

Lampes à glaçure plombifère (cat. 57 à 59)

Dans de rares cas, des lampes de différents types sont enduites d'une glaçure plombifère. Ce revêtement ne peut être considéré ni comme un élément typologique ni comme un indice chronologique; il s'agit plutôt d'une variante. On peut imaginer que la couleur verte de certaines glaçures ait imité le bronze, tout comme certains détails de la forme.

La technique de la glaçure plombifère était mise en oeuvre par plusieurs ateliers de potiers de l'Empire romain durant tout le I^{er} s. ap.-J.-C., en Italie centrale¹⁰, en Italie du Nord¹¹, dans la région lyonnaise¹² et dans l'Allier¹³. Il est difficile de distinguer entre elles les productions des différents ateliers de lampes à glaçure plombifère.

57. Type Loeschcke IV, imitant les lampes en bronze. Applique ronde à la jointure entre l'anse le médaillon. L'épaule particulière structurée de deux cannelures. Vue du dessous: pied formé de trois moulures concentriques; parois décorée d'une rosace plastique à seize branches. Le bec est décoré de deux cannelures latérales et de deux cannelures perpendiculaires, à la jonction avec le réservoir. Traces d'utilisation. Pâte blanche; glaçure vert jaunâtre. L. 8,7 cm, H. 3 cm, diam. 6 cm. Inv. 67/10921. Provenance: *insula* 20, K 3304. Contexte chronologique daté par la céramique: 1 - 120/150 ap. J.-C. Parallèles: MENZEL 1969, fig. 54, 11 (décoration plastique du réservoir); AMREIN 1999, cat. 1719, p. 373 et p. 378-379,

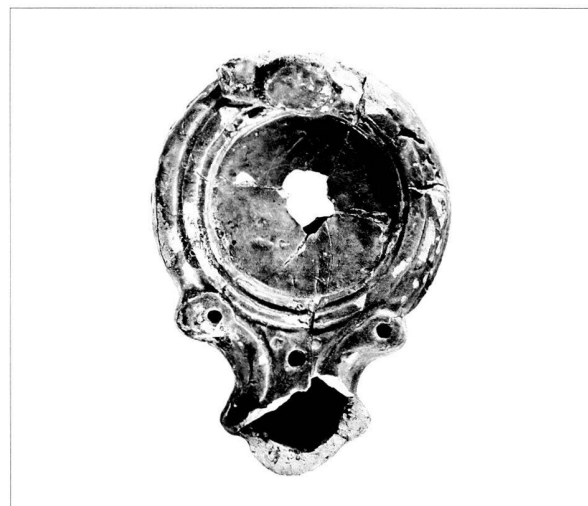


Fig. 9. Cat. 57, type Loeschcke IV, à glaçure plombifère.

¹⁰ MARTIN 1995. HOCHULI-GYSEL 2002.

¹¹ MACCABRUNI 1995. Cf. aussi PONGRACZ 1995.

¹² DESBAT 1995.

¹³ CORROCHER 1983 et 1994. VERTET 1986. HOCHULI-GYSEL 1998.

lampe similaire découverte à *Lousonna-Vidy* (inv. VS90/8080-16 et 8086-01); GOETHERT-POLASCHEK 1985, n° 739, pl. 77 (type Goethert 21). Modèles de lampes en bronze: LEIBUNDGUT 1977, pl. 20, 1002, 1006
Pl. 6.

58. Lampe à glaçure plombifère. Décor: médaillon bordé de petits carrés, puis des tortillons à cinq cannelures et finalement un motif ressemblant à un papillon. Pâte blanchâtre; glaçure vert jaunâtre. L. 4,5 cm. Inv. 70/7660. Provenance: *insula* 10 Est, K 3933. Contexte stratigraphique: ensemble daté par la céramique, 1 - 20/50 ap. J.-C. et par la numismatique: *as* d'Auguste, 9-14 ap. J.-C., Lyon (inv. 70/6681); *as* d'Auguste, 7-3 av. J.-C., Lyon (inv. 70/6683); *as* indéterminé de la 2^e moitié du 1^{er} s. ap. J.-C. (inv. 70/6682); *as* de Tibère pour Auguste divinisé, 22-37 ap. J.-C., atelier indéterminé (inv. 70/6685); imitation d'*as* de Claude, (41-54 ap. J.-C., atelier indéterminé) (inv. 70/6684).
Pl. 6.

59. Lampe à glaçure plombifère. imitation de lampes en bronze. Même applique entre anse et médaillon que le cat. 57. Parois du réservoir décorée d'une rosace plastique à 18 branches. Fond creux. Traces d'utilisation. Pâte blanchâtre; glaçure vert jaunâtre. L. 9 cm, H. 3,6 cm, diam. 5,2 cm. Inv. 79/14408. Provenance: Avenches. Sans contexte stratigraphique. Parallèles: GOETHERT-POLASCHEK 1985, n° 739, pl. 77 à 17 branches (type Goethert 21).
Pl. 6.

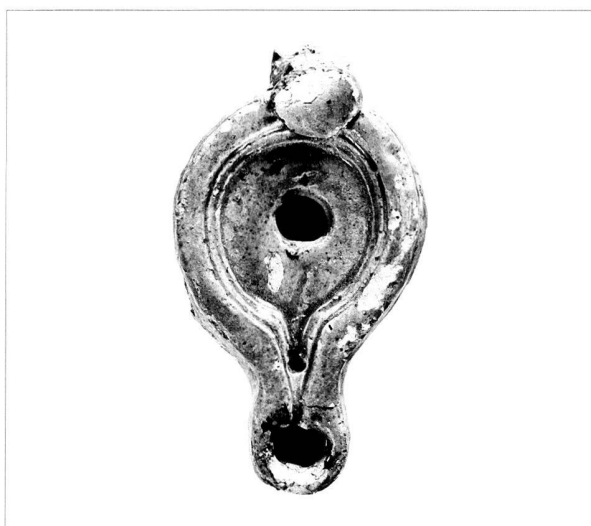


Fig. 10. Cat. 59. Lampe à glaçure plombifère.

Lampes moulées de forme ovoïde de type indéterminé (cat. 60 à 62)

Trois lampes sont classées dans ce groupe. Leur type reste indéterminé. De petit format, elles portent chacune un décor en relief différent. Elles appartiennent, avec la lampe tardo-républicaine cat. 1, les lampes à ailerons cat. 55 et 56, aux lampes dont la typologie remonte à l'époque hellénistique.

60. Lampe de forme ovoïde. Réservoir avec bourrelet circulaire autour du trou de remplissage. Pâte beige orange; revêtement orange rouge. L. 6,3 cm, larg. 4,8 cm. Inv. 66/5230. Provenance: *insula* 16 Est, K 3203. Contexte chronologique daté par la céramique: 30 - 50 ap. J.-C.

Parallèles: cf. cat. 1, la morphologie générale est très semblable, pourtant la technique et la facture sont différentes.
Pl. 7.

61. Lampe de forme ovoïde présentant un bourrelet sur la partie haute de l'épaule. Médaillon plat de 2,5 cm de diamètre. Trou de remplissage central. Décor: motif en relief sur l'épaule, se rapprochant de palmettes ou de lettres. Pâte beige orange; revêtement orange rouge. L. 6,3 cm. Inv. 66/5289. Provenance: *insula* 16 Est, K 3205. Contexte chronologique daté par la céramique: 20/30 - 200 ap. J.-C. Parallèles: FARKA 1977, pl. 8, 27-28 («*Lampen hellenistischer Formgebung*»); datation: 2^e moitié du 1^{er} s. av. J.-C.).
Pl. 7.



Fig. 11. Cat. 61, lampe ovoïde.

62. Lampe de forme ovoïde. Décor: stries surmontées de points, en creux. Pâte orange beige; revêtement orange brun. L. 3,3 cm, larg. 2 cm. Inv. 79/4221. Provenance: *insula* 3, K 5154. Contexte stratigraphique: ensemble daté par la céramique, 50/70 - 120/170 ap. J.-C. Parallèles iconographiques: LEIBUNDGUT 1977, fig. 6, 8, p. 37 (décorations de lampes de type Loeschcke VIII, mais plus fine.); ALIÇU 1994, Pl. XXXI, 1207 (inv. 8318; datation et type indéterminables); BAILEY 1988, pl. 9, Q 1640 (décor apposé sur le fond d'une lampe de type Loeschcke XI, estampillée FORTIO/F; datation: 1^{er} s. ap. J.-C.); pl. 14, Q 1700 (type Loeschcke VIII, réalisation y est plus fine).
Pl. 7.

Lampes plastiques

63A. Lampe plastique de type Bailey L, en forme de pied chaussé d'une sandale. Fragment de la partie supérieure de la lampe, avec le trou de remplissage entouré d'un bandeau strié et le début du laçage à lanières. Provenant de la même pièce que le cat. 63B. Pâte dure de couleur orange foncé, très semblable aux pâtes des lampes à canal provenant de la région de Modène. L. 3,1 cm. Inv. 73/1393. Provenance: *insula* 23 Ouest, K 4153 et. Contexte stratigraphique: ensemble daté par la céramique, 50 - 100 ap. J.-C. Datation extrinsèque: 40 - 160 ap. J.-C.

Parallèles: BAILEY 1980, pl. 46, Q 1136-1138: pied droite ou gauche portant une sandale à lanières. Ces dernières passent généralement entre le gros orteil et les autres orteils et sont réunies sur le coup de pied. La semelle est parsemée de clous.
Pl. 7.

63B. Lampe plastique de type Bailey L, en forme de pied chaussé d'une sandale. Fragment de la partie inférieure de la lampe montrant la semelle parsemée de clous et le système de laçage à lanières. Provenant de la même pièce que le cat. 63A. Pâte dure de couleur orange foncé, très semblable aux pâtes des lampes à canal provenant de la région de Modène.

L. 3,9 cm. Inv. 81/775.1. Provenance: *insula* 23 Ouest, K 5424. Contexte stratigraphique: ensemble daté par la céramique, 70 - 100/120 ap. J.-C.

Pl. 7.

64. Lampe plastique de type BAILEY L, en forme de pomme de pin. Deux bosses sont légèrement plus prononcées; elles servaient avec deux autres bosses perdues de pieds, cf. MENZEL 1969, p. 76, fig. 61. Pâte dure de couleur rouge brun, très semblable aux pâtes des lampes à canal provenant de la région de Modène. Haut. 6,5 cm, diam. env. 6 cm. Inv. 68/9129. Provenance: carré H 16 (*Saint Martin*), K 3594. Contexte stratigraphique: ensemble daté par la céramique, 100 - 200/250 ap. J.-C. Datation extrinsèque: 40 - 160 ap. J.-C. Lieu de fabrication: vallée du Pô. Parallèles: AMREIN 1990, cat. 257 (perdue). Pl. 7.

Iconographie sur les lampes à médaillon concave (cat. 65-144)

Les planches 8 à 11, illustrent une série de tessons de lampes. Il s'agit de fragments de médaillons concaves ornés d'un décor figuré, classés par sujets. Cf. également fig. 2a.

a) mythologie, divinités principales

65. Type Loeschcke IV? Epaule de type Loeschcke 3a. Décor: Jupiter de face avec sceptre, aigle aux ailes déployées devant le dieu. Motif est très répandu, en général sur type Loeschcke IV, mais également avec des variantes sur les types Loeschcke III, V ou VIII. Datation du décor: à partir du 2^e tiers du 1^{er} s. ap. J.-C. et jusqu'au II^e s. ap. J.-C. Pâte beige clair; revêtement brun orange apposé de manière irrégulière. L. 8,6 cm, diam. 7,2 cm. Inv. 90/8146-5. Provenance: *insula* 7, K 8146. Contexte stratigraphique: ensemble daté par la céramique, 70 - 150/200 ap. J.-C. Lieu de fabrication: Lyon région lyonnaise, cf. analyses p. 00. Parallèles iconographiques: LOESCHCKE 1919, pl. IV, 329 (type Loeschcke IV); MENZEL 1969, fig. 33, 20; DENEUVE 1974, pl. XLV, 403 (type Loeschcke IV); LEIBUNDGUT 1977, pl. 25, (28); BAILEY 1980, fig. 3, Q 1026-1028 (type Broneer XXI), Q 1056; Q 1229 (type Loeschcke VI); BAILEY 1988, fig. 2, Q 1523 (type Loeschcke IV) et Q 1524 (type Loeschcke IV). Pl. 7.
66. Lampe à médaillon concave, épaule de type Loeschcke 3. Présence de pustules sur la surface de laissant supposer l'utilisation d'un moule en plâtre. Décor: caducée partiellement Représentations daté en générale du 1^{er} s. ap. J.-C. Pâte beige clair; revêtement brun orange, au reflet micacé. L. 2,8 cm, larg. 2,4 cm. Inv. 79/3239. Provenance: *insula* 3, K 5197 - Contexte stratigraphique: ensemble daté par la céramique, 70 - 100 ap. J.-C. Parallèle semblable: LEIBUNDGUT 1977, pl. 26, (35-40). Pl. 7.
67. Lampe à médaillon concave. Décor: Minerve à gauche avec casque à panache, bouclier rond et lance. Relief assez abîmé et détails peu reconnaissables. Motif fréquent et répandu dans toutes les parties de l'Empire, en général sur type Loeschcke IV. Ce motif fait partie du répertoire rhénan. Datation extrinsèque du décor: 2^e/3^e quart du 1^{er} s. ap. J.-C. Pâte beige clair; revêtement brun orange. L. 3,7 cm. Inv. 92/9129-4. Provenance: carrés L 13-14, temple de la *Grange des Dîmes*, K 9129. Contexte stratigraphique: ensemble daté par la céramique, 50 - 100 ap. J.-C. Parallèles iconographiques: LOESCHCKE 1919, pl. IV, 331-335 (type Loeschcke IV); LEIBUNDGUT 1977, pl. 24, (14); BAILEY 1980, fig. 9, Q 962 (type Loeschcke IV); GOETHERT-

POLASCHEK 1985, M. 29 (types Loeschcke I et IV; datation du motif: 40 - 50 ap. J.-C.); sur terre sigillée: VEGAS 1966, n° 85.

Pl. 7.

b) mythologie, divinités secondaires

68. Type Loeschcke I ou IV. Epaule de type Loeschcke 3. Présence de pustules sur la surface laissant supposer l'utilisation d'un moule en plâtre. Décor: couronne de feuilles, peut-être représentation de Luna, dont le buste est fréquemment orné d'une telle couronne de feuilles. Pâte beige; revêtement orange clair. L. 4 cm Inv. 75/1865.2. Provenance: *insula* 23, K 4518. Contexte stratigraphique: ensemble daté par la céramique, 50 - 150 ap. J.-C. Parallèles iconographiques: couronne de feuilles entourant le buste de Luna: LOESCHCKE 1919, pl. VI, 370-383 (type Loeschcke IV); LEIBUNDGUT 1977, pl. 24, (10) (type Loeschcke IV); GOETHERT-POLASCHEK 1985, M. 21 (type Loeschcke IV; motif rare dans les régions rhénanes); BAILEY 1988, fig. 19, Q 1516 (type Loeschcke IV). Cf. cat. 69. Pl. 8.
69. Lampe à médaillon concave. Epaule de type Loeschcke 3. Présence de pustules sur la surface laissant supposer l'utilisation d'un moule en plâtre. Décor: couronne de feuilles. (cf. cat. 68). Pâte beige très clair et revêtement brun foncé. L. 4,6 cm. Inv. 79/12855. Provenance: *insula* 14, K 5048. Contexte stratigraphique: ensemble daté par la céramique, 40 - 70 ap. J.-C. Parallèles: cf. cat. 68. Pl. 8.
70. Lampe à médaillon concave. Décor: Amour, de face, tenant une rame ou une torche. Pâte beige clair; revêtement brun rouge. L. 3,4 cm, larg. 3 cm. Inv. X/1331. Lieu de découverte inconnu. Parallèle: motif semblable GOETHERT-POLASCHEK 1985, M. 1 (type Loeschcke IB; Amour avec torche et flûte double, s'appuyant sur une sorte de socle; datation 10 - 40 ap. J.-C.). Pl. 8.
71. Lampe à médaillon concave. Décor: Méduse marine ou Triton féminin dont les cheveux sont défaits et certainement entremêlés de serpents. Les cheveux - serpents noués sous le menton se terminent en nageoires. Pâte beige clair; revêtement brun orange. L. 3,5 cm, larg. 3,3 cm. Inv. 70/2797. Provenance: *insula* 10 Est, maison I, K 3909. Contexte stratigraphique: ensemble daté par la céramique, 50 - 100 ap. J.-C. Parallèles: LEIBUNDGUT 1977, pl. 33, (127), datation du décor: 10 - 50 ap. J.-C. Pl. 8.
72. Lampe à médaillon concave. Présence de pustules sur la surface laissant supposer l'utilisation d'un moule en plâtre. Décor: Méduse au visage poupin et aux cheveux - serpents stylisés, probablement deux petites ailes dans les cheveux et deux serpents noués sous le menton. Peut-être surmoulage d'un motif plus détaillé. Motif peu répandu. Pâte beige clair; revêtement rouge brun. L. 4,4 cm, larg. 4,4 cm. Inv. 70/7661. Provenance: *insula* 10 Est, K 3919. Contexte stratigraphique: ensemble daté par la céramique, 40 - 70/80 ap. J.-C. Parallèle: LEIBUNDGUT 1977, pl. 33, (129); datation du décor: 40 - 70 ap. J.-C.? Cf. cat. 71. Pl. 8.
73. Lampe à médaillon concave. Présence de pustules sur la surface laissant supposer l'utilisation d'un moule en plâtre. Pâte beige clair; revêtement orange beige. L. 4,2 cm, larg. 4,7 cm. Inv. 68/3811. Provenance: *insula* 8, K 3510. Contexte stratigraphique: ensemble daté par la céramique, 50 - 250 ap. J.-C. Parallèles: DENEUVE 1974, pl. XXXVI, 299 (type Loeschcke

I); LEIBUNDGUT 1977, pl. 23, (3); GOETHERT-POLASCHEK 1985, M. 32 (type Loeschcke IB; décor plus émoissé).
Pl. 8.

c) animaux légendaires

74. Lampe à médaillon concave. Présence de pustules laissant supposer l'utilisation d'un moule en plâtre. Décor: Griffon, à droite. Motif très répandu et maintenu longtemps sur les types Loeschcke I et IV. Pâte orange brun; revêtement brun verdâtre. L. 4,5 cm. Inv. 74/5722. Provenance: *insula* 4 Est, K 4349. Contexte stratigraphique: ensemble daté par la céramique, 1-250 ap. J.-C. et post-romain.
Parallèles: LOESCHCKE 1919, pl. XII, 470-471 (type Loeschcke IV); MENZEL 1969, fig. 28, 1-2 (type Loeschcke I); DENEAUVE 1974, pl. XXXVII, 306-307, 309 (type Loeschcke I); LEIBUNDGUT 1977, pl. 32, (112) (type Loeschcke I).
Pl. 8.

75. Lampe à médaillon concave. Epaule de type Loeschcke 3a. Décor soigné: Pégase volant vers la gauche. Pâte beige verdâtre; revêtement orange brun avec des reflets métalléscents. L. 6,7 cm. Inv. 81/612. Provenance: *insula* 23 Ouest, K 5416. Contexte stratigraphique: ensemble daté par la céramique, 1 - 80 ap. J.-C.
Parallèles: Pégase est habituellement représenté au pas, un membre antérieur levé, cf. LEIBUNDGUT 1977, pl. 23, (119); plus proche *ibid.* pl. 23, (120), d'après FREMERSDORF 1922, Typ 29, p. 96 motif utilisé dans des officines militaires; motif moins détaillé que sur cat. 75; GOETHERT-POLASCHEK 1985, M. 163; motif légèrement différent et réalisé de manière plus grossière, type Loeschcke IA et IV; datation du décor: 30 - 50 ap. J.-C.
Pl. 8.

d) sujets de la vie courante

76. Lampe à médaillon concave. Décor: trirème avec voile gonflée. Ce motif se rencontre en général sur type Loeschcke IB. Pâte beige clair; revêtement brun foncé. L. 3,3 cm, larg. 2,1 cm. Inv. 75/3936. Provenance: *insula* 23 Ouest, K 4349. Contexte stratigraphique: ensemble daté par la céramique, 50 - 100 ap. J.-C.
Parallèles: LEIBUNDGUT 1977, pl. 36, (166); GOETHERT-POLASCHEK 1985, M. 155 (type Loeschcke IB; datation du décor: 70 - 100 ap. J.-C.; motif plus grossier); BAILEY 1988, fig. 56, Q 1497 (type Loeschcke IB). Datation du décor: 30 - 50 ap. J.-C.
Pl. 8.

77. Lampe à médaillon concave. Décor: personnage représenté de trois quarts, au buste nu, avec une main sur la hanche et l'autre levée, portant peut-être un pantalon ou alors des pans de tissu. Représentation d'un faune, de Pan ou de Vénus? Motif rare. Pâte beige clair; revêtement orange brun. L. 3,5 cm. Inv. 82/2745.1. Provenance: *insula* 23 Ouest, K 5432. Contexte stratigraphique: ensemble daté par la céramique, 50 - 80 ap. J.-C.
Parallèles: LEIBUNDGUT 1977, pl. 45, (258) (motif incomplet représentant un acteur tenant un masque; datation du décor: 10-40 ap. J.-C.).
Pl. 8.

78. Lampe à médaillon concave. Décor: dressage d'un cheval par son écuyer. Motif rare. Pâte beige clair; revêtement rouge brun. L. 3,3 cm. Inv. 94/9577-1. Provenance: *insula* 13, K 4349. Contexte stratigraphique: ensemble daté par la céramique, 1 - 70 ap. J.-C.
Parallèles: LEIBUNDGUT 1977, pl. 35, (156); BAILEY 1988, fig. 72, Q 1488 (type Loeschcke I). Datation du décor: 10 - 40 ap. J.-C.
Pl. 8.

79. Lampe à médaillon concave. Décor: personnage masculin nu, assis sur un rocher. Pêcheur (en général habillé d'une tunique courte) ou allégorie? Pâte beige clair; revêtement brun rouge. L. 3,5 cm. Inv. 95/9626-4. Provenance: *insula* 13, K 9626. Contexte stratigraphique: ensemble daté par la céramique, 50 - 80 ap. J.-C.
Sans parallèle.
Pl. 8.

80. Type Loeschcke I ou IV. Présence de pustules sur la surface laissant supposer l'utilisation d'un moule en plâtre. Décor: partie d'une jambe portant peut-être des braies. Pâte beige clair; revêtement rouge brun. L. 5 cm. Inv. 96/10023-9. Provenance: carré K 13, temple de *Derrière la Tour*, K 4349. Contexte stratigraphique: ensemble daté par la céramique, 1 - 250 ap. J.-C. et post-romain.
Pl. 8.

e) scènes érotiques

81. Lampe à médaillon concave. Epaule de type Loeschcke 7b. Décor: scène érotique sur *lectus*. Datation du décor: 10 - 70 ap. J.-C. Pâte beige clair orangé; revêtement brun rouge. L. 5,3 cm. Inv. 66/6513. Provenance: *insula* 16 Est, K 3240. Contexte stratigraphique: ensemble daté par la céramique, 1 - 150 ap. J.-C.
Parallèles: LOESCHCKE 1919, pl. 8, 402-405; LEIBUNDGUT 1977, pl. 38, (179).
Pl. 9.

82. Lampe à médaillon concave. Epaule de type Loeschcke 7b. Décor: scène érotique; la femme couchée sur un lit aux montants sculptés en forme de tête de cygne, une main appuyée sur le lit et le menton reposant dans l'autre main. Pâte beige clair; revêtement orange rouge. L. 3,7 cm. larg. 2,4 cm. Inv. 67/9939. Provenance: *insula* 20, K 3295. Contexte stratigraphique: ensemble daté par la céramique, 20/30 - 100/120 ap. J.-C.
Parallèles: DENEAUVE 1974, pl. XXXIX, 336 (type Loeschcke I); BAILEY 1980, fig. 69, Q 935 (type Loeschcke IV).
Pl. 9.

83. Type Loeschcke I ou IV. Traces de rubéfaction. Présence de pustules sur la surface laissant supposer l'utilisation d'un moule en plâtre. Décor: scène érotique sur *lectus*. Motif très répandu, avec quelques variantes, souvent sur type Loeschcke I ou IV (variante tardive sur les types Loeschcke V et VIII). Pâte beige clair; revêtement brun verdâtre/brun orange apposé de manière irrégulière. H. 1,7 cm. diam. 7 cm. Inv. 67/13159. Provenance: *insula* 20, K 3284. Contexte stratigraphique: ensemble daté par la numismatique: imitation d'*as* de Tibère pour Auguste divinisé, (34-37 ap. J.-C.; atelier indéterminé) (inv. 67/12451); imitation? d'*as* de Claude, (41-54 ap. J.-C., atelier indéterminé) (inv. 67/12452).
Parallèles: LOESCHCKE 1919, pl. 8, 412-418; DENEAUVE 1974, pl. L, 484 (type Loeschcke IV); motifs quasi identiques); LEIBUNDGUT 1977, pl. 38, (180); GOETHERT-POLASCHEK 1985, M. 133 (type Loeschcke IB et IV; datation du décor: 70 - 100 ap. J.-C. Datation du décor: 40 - 70 ap. J.-C. et éventuellement jusqu'au III^e s. ap. J.-C.).
Pl. 9.

84. Lampe à médaillon concave. Décor: scène érotique sur *lectus*; composition peu habituelle. Pâte beige clair; revêtement orange beige. L. 6,6 cm. Inv. 69/3164. Provenance: *insula* 10 Est, K 3759. Contexte stratigraphique: ensemble daté par la céramique, 40/50 - 250 ap. J.-C., et par la numismatique: *dupondius* de Nerva, 96-97 ap. J.-C., Rome (inv. 69/5242); *as* de Trajan, 103-111 ap. J.-C., Rome (inv. 69/5246); *dupondius* de Trajan, 103-117 ap. J.-C., Rome (inv. 69/5248).
Parallèles: DENEAUVE 1974, pl. LXVI, 683.
Pl. 9.

85. Lampe à médaillon concave. Épaule de type Loeschcke 3a. Présence de pustules sur la surface laissant supposer l'utilisation d'un moule en plâtre. Décor: scène à connotation érotique; la femme, assise sur l'homme, le menaçant d'un objet. Motif peu fréquent. Pâte beige clair; revêtement orange brun apposé de manière irrégulière. Inv. 94/9670-1. Provenance: *insula* 13, K 9670. Contexte stratigraphique: ensemble daté par la céramique, 50 - 100 ap. J.-C.
Parallèles: LEIBUNDGUT 1977, pl. 38, (181); CHRZANOVSKI 2000, cat. 11. Datation du décor: 10 - 50 ap. J.-C.
Pl. 9.

f) scènes d'amphithéâtre et de cirque

86. Type Loeschcke I ou IV. Décor: deux gladiateurs au combat. À gauche un *Thrax* avec *sica* dans la main droite et bouclier (*scutum*) dans la main gauche, face à un *Hoplomachus*, portant un casque à plume et tenant une *sica* dans la main droite. Motif répandu principalement sur les types Loeschcke IA ou IV. Pâte beige clair; revêtement rouge brun. L. 4,6 cm, larg. 3,7 cm. Inv. 61/2827. Provenance: *insula* 8, *En Prê Vert*. Contexte stratigraphique: ensemble daté par la céramique, 1 - 30/50 ap. J.-C.
Parallèles: VEGAS 1966, p. 91 et suivantes; DENEAUVE 1974, pl. XXXVII, 316 (type Loeschcke IA); GOETHERT-POLASCHEK 1985, M. 88 (type Loeschcke IB, épaule 3).
Publ.: LEIBUNDGUT 1977, n° 555, pl. 39, (187), p. 165. Datation du décor: 10 - 100 ap. J.-C. cf. cat. 38.
Pl. 9.



Fig. 12. Cat. 86.

87. Lampe à médaillon concave. Présence de pustules sur la surface laissant supposer l'utilisation d'un moule en plâtre. Décor: deux gladiateurs s'affrontant. À gauche un *Thrax* tenant la *sica* dans la main droite et un bouclier (*scutum*) dans la main gauche, à droite un *Hoplomachus*, muni probablement d'une *ocrea* à la jambe gauche et d'une *manica* au bras droite. Motif répandu généralement sur des lampes de type Loeschcke IB avec épaule 3, et fabriquées selon les techniques H et L dans LEIBUNDGUT 1977. Cette composition est fréquente à *Vindonissa*. Pâte beige clair; revêtement rouge brun. L. 4 cm, larg. 3,1 cm. Inv. 67/11062. Provenance: *insula* 20, K 3305. Contexte stratigraphique: ensemble daté par la céramique, 50 - 250 ap. J.-C.
Parallèles: LOESCHCKE 1919, pl. IX, 115-121; LEIBUNDGUT 1977, pl. 40, (203); GOETHERT-POLASCHEK 1985, M. 86 (type Loeschcke IB; datation du décor: 40 - 50 ap. J.-C.). Datation du décor: 2^e quart à la fin I^{er} s. ap. J.-C. Cf. cat. 86. Sur verre: cf. SENNEQUIER *et al.* 1998, p. 48.
Pl. 9.
88. Lampe à médaillon concave. Présence de pustules sur la surface laissant supposer l'utilisation d'un moule en plâtre. Décor: deux gladiateurs face à face. À leurs pieds une palme. Motif est peu répandu. Pâte beige clair; revêtement brun foncé orange apposé de manière irrégulière. L. 3,4 cm, larg. 2,9 cm. Inv. 80/75. Provenance: *insula* 23 Ouest, K 5255.

Contexte stratigraphique: ensemble daté par la céramique, 70 - 120 ap. J.-C.

Parallèles: LEIBUNDGUT 1977, pl. 40, (199) (provenance: *Vindonissa*). Datation du décor: 2^e/3^e quart du I^{er} s. ap. J.-C.
Pl. 9.

89. Lampe à médaillon concave. Traces de rubéfaction. Décor: deux gladiateurs s'affrontant. Un *Hoplomachus* à gauche frappant un Samnite. Motif répandu en générale sur les types Loeschcke IB et IV. Pâte beige clair; revêtement brun rouge. Diam. 7 cm. Inv. 90/7849-59. Provenance: *En Chaplix*, moulin, K 7849. Contexte stratigraphique: ensemble daté par la céramique, 50 - 80 ap. J.-C.
Parallèles: LEIBUNDGUT 1977, pl. 39, (191-192); BAILEY 1988, fig. 66, Q 1495 (type Loeschcke IB). Datation du décor: entre le 2^e et le 3^e quart du I^{er} s. ap. J.-C.
Pl. 9.
90. Lampe à médaillon concave. Épaule de type Loeschcke 2a. Décor: têtes casquées de deux gladiateurs s'affrontant. Motif se trouvant en général sur le type précoce Loeschcke IA. Pâte beige clair; revêtement brun orange s'écaillant. Diam. env. 7 cm. Inv. 94/8821-37. Provenance: *insula* 13, K 8821. Contexte stratigraphique: ensemble daté par la céramique, 1 - 250 ap. J.-C.
Parallèles: probablement LEIBUNDGUT 1977, pl. 40, (201). Datation du décor: 2^e/3^e quart du I^{er} s. ap. J.-C.
Pl. 9.
91. Lampe à médaillon concave. Décor: gladiateur (rétiaire), de face, avec protection des bras et des épaules, tenant le filet dans la main droite et le trident dans la gauche. Motif peu répandu. Pâte beige clair; revêtement brun orange. L. max. 4,8 cm. Inv. 73/2783.1. Provenance: *insula* 23 Ouest, K 4174. Contexte stratigraphique: ensemble daté par la céramique, 40 - 100 ap. J.-C., et par la numismatique: *as* de Galba, 68-69 ap. J.-C., Rome? (inv. 73/2029); denier fourré de la République romaine. (90 av. J.-C., Rome) (inv. 73/2030); *dupondius* de Vespasien, 69-79 ap. J.-C., atelier indéterminé (inv. 73/2031); deux *as* indéterminés de la 1^{re} moitié du I^{er} s. ap. J.-C. (inv. 73/2032 et 73/2033).
Parallèles: LEIBUNDGUT 1977, pl. 41, (208) (dessin plus net).
Datation du décor: vers 50 ap. J.-C.
Pl. 9.



Fig. 13. Cat. 91.

92. Lampe à médaillon concave. Décor: gladiateur tombant (*Hoplomachus*). Motif tiré de la représentation d'un couple de gladiateurs. Décor assez rare, probablement lié au type Loeschcke IB. De plus il semblerait qu'il ne se rencontre qu'au nord des Alpes. Pâte beige clair; revêtement brun orange. L. 3,7 cm. Inv. 84/95. Provenance: *insula* 23 Ouest, K 7687. Contexte stratigraphique: ensemble daté par la céramique, 30/40 - 80 ap. J.-C.
Parallèles: FARKA 1977, n° 310, p. 212; LEIBUNDGUT 1977, pl. 39, (193) (type Loeschcke IB). Représentation du couple de gladiateurs: BAILEY 1988, fig. 66, Q 1495. Cf. aussi cat. 89. Sur verre: cf. SENNEQUIER *et al.* 1998, p. 51.
Pl. 9.

93. Lampe à médaillon concave. Décor: gladiateur (Thrace) de face en position de victoire, tenant épée et bouclier. Il s'agit de la moitié d'un motif figurant un couple de gladiateurs. Pâte beige clair; revêtement brun marron. L. 4 cm. Inv. 94/9699-1. Provenance: *insula* 13, K 9699. Contexte stratigraphique: ensemble daté par la céramique, 1 - 100 ap. J.-C. Parallèles: LOESCHCKE 1919, pl. X, 137-138 (type Loeschcke I); LEIBUNDGUT 1977, pl. 40, (195) (type Loeschcke IB, Technik L); BAILEY 1980, fig. 56, Q 918 (type Loeschcke IV). Groupe complet: LEIBUNDGUT 1977, Taf. 39, (194). Sur verre: cf. SENNEQUIER *et al.* 1998, p. 54. *Pl. 9.*
94. Type Loeschcke I ou IV. Epaulement de type Loeschcke 2b. Décor: bouclier rectangulaire (*scutum*). Motif tiré d'une représentation d'un couple de gladiateurs. Motif assez répandu sur les types Loeschcke I ou IV. Pâte beige verdâtre; revêtement brun foncé. L. 5,4 cm, larg. 3,2 cm. Inv. 74/3164. Provenance: *insula* 4 Est, K 4309. Contexte stratigraphique: ensemble daté par la céramique, 50 - 150/200 ap. J.-C. Parallèles: MENZEL 1969, fig. 32, 8; LEIBUNDGUT 1977, pl. 42, (220) (motif varié); GOERTHER-POLASCHEK 1985, M. 104 (type Loeschcke IV; datation du décor: 40 - 50 ap. J.-C.). Motif complet: LOESCHCKE 1909, pl. XIX, 5, type IA. *Pl. 9.*
95. Lampe à médaillon concave. Présence de pustules sur la surface laissant supposer l'utilisation d'un moule en plâtre. Décor: bouclier rectangulaire (*scutum*). Motif tiré d'une représentation d'un couple de gladiateurs. Motif est assez répandu sur les types Loeschcke I ou IV. Pâte beige clair gris; revêtement brun foncé orange. L. 2,5 cm, larg. 1,9 cm. Inv. 75/2265. Provenance: *insula* 23 Ouest, K 4505. Contexte stratigraphique: ensemble daté par la céramique, 50 - 150 ap. J.-C. Parallèles: MENZEL 1969, fig. 32, 8; semblable LEIBUNDGUT 1977, pl. 42, (220); GOERTHER-POLASCHEK 1985, M. 104 (type Loeschcke IV; datation du décor: 40 - 50 ap. J.-C.). Motif complet: LOESCHCKE 1909, pl. XIX, 5, type IA. *Pl. 9.*
96. Lampe à médaillon concave. Traces de rubéfaction. Décor: course de char à gauche. Motif peu répandu. Pâte grisâtre; revêtement gris noir. L. 4,5 cm. Inv. 93/9355-3. Provenance: *insula* 13, K 9355. Contexte stratigraphique: ensemble daté par la céramique, 50 - 100 ap. J.-C. Parallèles: BAILEY 1980, fig. 59, Q 860 (type Loeschcke IV; représentation inversée); GOERTHER-POLASCHEK 1985, M. 119 (type Loeschcke IV). *Pl. 9.*

g) animaux

97. Type Loeschcke I ou IV. Epaulement de type Loeschcke 3a. Présence de pustules sur la surface laissant supposer l'utilisation d'un moule en plâtre. Leibundgut Technik L (provenance



Fig. 14. Cat. 97, type Loeschcke IIIV.

Vidy?). Décor: lion bondissant sur un âne (ou un mulet). Version stylisée d'un motif très répandu, principalement sur les types Loeschcke I et IV. Pâte beige clair; revêtement brun orange. Diam. 7 cm. Inv. 67/12052.1. Provenance: inconnue - Hors contexte stratigraphique.

Parallèles: LEIBUNDGUT 1977, pl. 46, (274); GOERTHER-POLASCHEK 1985, M. 169 (type Loeschcke IV; motif faisant partie du répertoire rhénan); CHRZANOVSKI 2000, cat. 50. Datation du décor: 10 - 200 ap. J.-C.

Pl. 10.

98. Lampe à médaillon concave. Présence de pustules sur la surface laissant supposer l'utilisation d'un moule en plâtre. Décor: lion bondissant sur un âne (ou un mulet). Pâte beige orangé; revêtement brun foncé. L. 4,8 cm. Inv. 79/3445. Provenance: *insula* 3, K 5215. Contexte stratigraphique: ensemble daté par la céramique, 50 - 100 ap. J.-C. Parallèles et datation: cf. cat. 97.

Pl. 10.

99. Type Loeschcke I ou IV. Epaulement de type Loeschcke. Présence de pustules sur la surface laissant supposer l'utilisation d'un moule en plâtre. Leibundgut Technik H. Décor: aigle de face aux ailes déployées, regardant vers la droite. Motif à large diffusion, se trouvant fréquemment sur les types Loeschcke I, III, IV ou V. Pâte beige clair; revêtement brun marron. Larg. 6,7 cm. Inv. 1903/3738. Provenance: *insula* 21, angle sud-est, *aux Conchettes*. Hors contexte. Parallèles: MENZEL 1969, fig. 32, 16-17; BAILEY 1988, pl. 64-65. Datation du décor: 1-100 ap. J.-C. et début II^e siècle.

Publ.: LEIBUNDGUT 1977, n° 325, p. 185; pl. 50, (333).

Pl. 10.

100. Lampe à médaillon concave. Epaulement de type Loeschcke 3a. Présence de pustules sur la surface laissant supposer l'utilisation d'un moule en plâtre. Décor: aigle tenant une couronne dans son bec. Motif lié au type Loeschcke IV. Pâte beige clair; revêtement brun orange. L. 4,8 cm. Inv. 93/9533-7. Provenance: *insula* 13, K 9533. Contexte stratigraphique: ensemble daté par la céramique, 50 - 100 ap. J.-C. Parallèles: LEIBUNDGUT 1977, pl. 26, (60); GOERTHER-POLASCHEK 1985, M. 157a (type Loeschcke IV; BAILEY 1988, fig. 99, Q1515 (type Loeschcke IV). Datation du décor: 40-300 ap. J.-C.

Pl. 10.

101. Lampe à médaillon concave. Epaulement de type Loeschcke 3. Présence de pustules sur la surface laissant supposer l'utilisation d'un moule en plâtre. Décor: chameau couché, à droite. Motif rare. Pâte beige orangé; revêtement orange brun. Diam. 4,7 cm. Inv. 86/6049-21. Provenance: *insula* 12, K 6049. Contexte stratigraphique: ensemble daté par la céramique, 1/10 - 40/50 ap. J.-C.

Parallèles: DENEAUVE 1974, pl. LII, 505 (type Loeschcke IV).

Pl. 10.

102. Lampe à médaillon concave. Décor: animal (cheval?) courant à gauche. Pâte beige clair; revêtement orange brun apposé de manière irrégulière. L. 3 cm, larg. 1,9 cm. Inv. 80/13. Provenance: *insula* 23 Ouest, K 5254. Contexte stratigraphique: ensemble daté par la céramique, 50 - 150 ap. J.-C. Parallèles: LEIBUNDGUT 1977, pl. 47, (280).

Pl. 10.

103. Lampe à médaillon concave. Présence de pustules sur la surface laissant supposer l'utilisation d'un moule en plâtre. Décor: chien aboyant à gauche. Motif très répandu pendant une longue période, se trouvant principalement sur les lampes de types Loeschcke I et IV. Pâte beige clair; revêtement brun foncé. L. 5,1 cm. Inv. 62/2941. Provenance: carré Q-R 9 (Fag), K 1970. Contexte stratigraphique: ensemble daté par la céramique, 30/40 - 70/80 ap. J.-C. Parallèles: VEGAS 1966, n° 141; LEIBUNDGUT 1977, pl. 47, (283-288); GOERTHER-POLASCHEK 1985, M. 182 (type Loesch-

- cke IA, datation 10 – 40 ap. J.-C.); ROBIN PETITOT 2000, n° 58 (type Loeschcke I). Datation du décor: 30 av. J.-C.-80 ap. J.-C. Cf. aussi cat. 104.
Pl. 10.
104. Lampe à médaillon concave, avec épaule 3b. Le trou de remplissage tient compte du décor et se situe sous le ventre de l'animal. L'objet montre des traces de rubéfaction. Même décor que cat. 103. Pâte beige verdâtre; revêtement brun foncé. L. 6 cm, larg. 5,2 cm. Inv. 70/2995. Provenance: *insula* 10 Est, K 3913. Contexte stratigraphique: ensemble daté par la céramique, 50 - 80 ap. J.-C.
Parallèles et datation: cf. cat. 103.
Pl. 10.
105. Lampe à médaillon concave. Epaule de type Loeschcke 3a. Décor: cerf courant à droite. Motif répandu pendant une longue période, se trouvant principalement sur les lampes de types Loeschcke I et IV. Pâte beige orangé; revêtement brun orange. L. 7,1 cm, diam. 5,7 cm. Inv. 74/5513. Provenance: *insula* 4 Est, K 4378. Contexte stratigraphique: ensemble daté par la céramique, 70 - 120/150 ap. J.-C.
Parallèles: LOESCHCKE 1919, pl. XIII, 256-266 (type Loeschcke I) et 501-501 (type Loeschcke IV); DENEAUVE 1974, pl. XL, 353 (type Loeschcke I), pl. LII, 503 (type Loeschcke IV), pl. LXIII, 624 (type Loeschcke V) et pl. LXXII, 760 (type Loeschcke VIII); LEIBUNDGUT 1977, pl. 48, (295-296) (type Loeschcke IV); BAILEY 1980, fig. 81, Q 1085, Q 1204; GOERTHER-POLASCHEK 1985, M. 177 (type Loeschcke I et IV, répertoire rhénan, datation: 40 – 100 ap. J.-C.); BAILEY 1988, fig. 88, Q 1494, Q 1517, Q 2641, Q 2982, Q 2407-9. Datation du décor: du I^{er} au II^e s. ap. J.-C.
Pl. 10.
106. Lampe à médaillon concave. Epaule de type Loeschcke 2. Décor: coquille Saint Jacques. Pâte beige clair; revêtement brun rouge. L. 3 cm, larg. 2,6 cm. Inv. 63/1842. Provenance: carré D 13, nécropole (*Lecoultré*), K 2464. Contexte stratigraphique: ensemble daté par la céramique, 50 - 200 ap. J.-C.
Parallèles: GOERTHER-POLASCHEK 1985, M. 227-230; BAILEY 1988, fig. 110, Q 3142 (type Broneer XXIX) et Q 2600 (type Loeschcke VIII tardif).
Pl. 10.
107. Lampe à médaillon concave. Epaule indéterminable. Décor: partie supérieure d'une coquille St Jacques. Pâte beige foncé; revêtement brun orange. L. 5,2 cm, larg. 5 cm. Inv. 66/5720. Provenance: *insula* 16 Est, K 3218. Contexte stratigraphique: ensemble daté par la céramique, 10/20 - 80/90 ap. J.-C.
Parallèles: BAILEY 1988, fig. 110, Q 2565-6 (type Loeschcke VIII), Q 2572 (type Loeschcke VIII).
Sans illustration.
108. Lampe à médaillon concave. Epaule de type Loeschcke 7b. Présence de pustules sur la surface laissant supposer l'utilisation d'un moule en plâtre. Décor: coquille St Jacques. Pâte beige clair; revêtement orange. L. 3,5 cm. Inv. 93/9482-4. Provenance: *insula* 13, K 9482. Contexte stratigraphique: ensemble daté par la céramique, 30/50 - 80 ap. J.-C.
Parallèles: motif relativement semblable: GOERTHER-POLASCHEK 1985, M. 226 (type Loeschcke V).
Sans illustration.
109. Lampe à médaillon concave. Epaule de type Loeschcke 3. Technique de fabrication Leibundgut L (provenance Vidy?). Décor: lion courant à gauche, avec indication détaillée du pelage. Motif se retrouvant principalement sur les types Loeschcke I ou IV. Pâte beige clair; revêtement brun orange. L. 6,2 cm. Inv. 67/12873. Provenance: *insula* 8, K 3450. Contexte stratigraphique: ensemble daté par la céramique, du I^{er} au IV^e s. ap. J.-C.) et par la numismatique: *as* d'Auguste, 10-14 ap. J.-C., Nîmes (inv. 67/12406); imitation ? d'*as* de Tibère pour Auguste divinisé, (22-37 ap. J.-C., atelier indéterminé) (inv. quart à la 67/12407); imitation d'*as* de Claude, (41-42 ap. J.-C.?, atelier indéterminé) (inv. 67/12409); *as* de la République romaine, I^{er} s. av. J.-C. ? (inv. 67/12410).
Parallèles: LEIBUNDGUT 1977, pl. 49, (312), légère différent. Cf. cat. 2 et 111. Datation du décor: du 2^e quart due I^{er} s. ap. J.-C. au début du II^e s. ap. J.-C.
Pl. 10.
110. Lampe à médaillon concave. Epaule de type Loeschcke 3a? Décor: lion courant à droite, indication détaillée de la crinière. Motif répandu, mais sens de l'image inversé. Pâte beige verdâtre; revêtement brun verdâtre. L. 2,5 cm. Inv. 76/480.1. Provenance: *insula* 23 Ouest, K 4534. Contexte stratigraphique: ensemble daté par la céramique, 50 - 150 ap. J.-C.
Parallèles: lion vers la gauche: LOESCHCKE 1919, pl. XII, 211-221 (type Loeschcke I) et 492-496 (type Loeschcke IV); DENEAUVE 1974, pl. XL, 341 (type Loeschcke I); LEIBUNDGUT 1977, pl. 49, (312-314); BAILEY 1988, fig. 82, p. 67. Datation: du 2^e quart du I^{er} s. ap. J.-C. jusqu'à la 1^{re} moitié du II^e s. ap. J.-C.
Pl. 10.
111. Lampe à médaillon concave. Epaule de type Loeschcke 3a. Décor: lion courant à gauche, tenant sa tête bien droite. Crinière fournie, indication détaillée du pelage sur le dos. Motif utilisé en multiples variantes, probablement copié sur un modèle italique. Pâte beige clair verdâtre; revêtement brun foncé brillant. L. 5,5 cm. Inv. 91/8390-4. Provenance: *insula* 7, K 8390. Contexte stratigraphique: ensemble daté par la céramique, 50 - 100/120 ap. J.-C. Lieu de fabrication: région lyonnaise? Cf. SCHNEIDER et WIRZ 1992b, p. 44-45.
Parallèles: MENZEL 1969, n° 139, fig. 28,7 (type Loeschcke I); GOERTHER-POLASCHEK 1985, M. 187; BAILEY 1988, fig. 82, Q1541 (type Loeschcke IV), Q 2402-2406 (type Loeschcke IV). Cf. cat. 2 et 109.
Pl. 10.
112. Lampe à médaillon concave. Epaule de type Loeschcke 3a. Décor: lion à droite, en position d'attaque. Motif lié au type Loeschcke I. Pâte beige clair; revêtement orange foncé. L. 6 cm. Inv. 95/8999-13. Provenance: *insula* 13, K 8999. Contexte stratigraphique: ensemble daté par la céramique, 1 - 250 ap. J.-C. et post-romain.
Parallèles: probablement LEIBUNDGUT 1977, pl. 49, (307); GOERTHER-POLASCHEK 1985, M. 184 (type Loeschcke IB); motif fréquent dans les régions rhénanes, daté entre 40 – 70 ap. J.-C.). Datation du décor: 10 - 100 ap. J.-C.
Pl. 10.
113. Type Loeschcke I ou IV. Epaule de type Loeschcke 3a. Décor: queue d'un dauphin à droite. Pâte beige très clair; revêtement brun foncé. L. 5,4 cm. Inv. 1938/493. Provenance: carrés L 15-16 (*Pastlac, Cigognier*). Hors contexte stratigraphique.
Parallèles: LEIBUNDGUT 1977, pl. 50, (319); GOERTHER-POLASCHEK 1985, M. 211 (en général type Loeschcke IV, datation du décor: 10 – 70 ap. J.-C.; motif fréquent dans les régions rhénanes). Datation du décor: 10-50 ap. J.-C.
Pl. 10.

h) décors végétaux

114. Lampe à médaillon concave. Epaule de type Loeschcke 7b. Décor: rosace. Pâte beige blanc; revêtement brun foncé. L. 1,7 cm, larg. 1,5 cm. Inv. 66/2984. Provenance: *insula* 16 Est, K 3102. Contexte stratigraphique daté par la numismatique: imitation d'*as* de Tibère pour Auguste divinisé, (22 - 37 ap. J.-C., atelier indéterminé) (inv. 66/9672); imitation d'*as* d'Auguste, (20 - 10 av. J.-C., Nîmes) (inv. 66/9674).
Sans illustration.

115. Lampe à médaillon concave. Epaule de type Loeschcke 3a? Décor: rosace à huit pétales? Pâte beige clair; revêtement brun foncé. L. 4,7 cm. Inv. 67/1394. Provenance: carré H 15 (*Saint Etienne*), K 3407. Contexte stratigraphique: ensemble daté par la céramique, 50 - 100 ap. J.-C. Parallèles: BAILEY 1980, fig. 100, Q936 (type Loeschcke IV), Q 1008 (type Loeschcke III), Q 1125 (type Bailey K). *Sans illustration.*
116. Lampe à médaillon concave. Epaule de type Loeschcke 2b. Présence de pustules sur la surface laissant supposer l'utilisation d'un moule en plâtre. Décor: rosace à huit (?) pétales. Pâte beige clair; revêtement brun orange. L. 3 cm. Inv. 67/7451. Provenance: carrée 15 (*Saint Etienne*), K 3466. Contexte stratigraphique: ensemble daté par la céramique, 1 - 250 ap. J.-C. Parallèles: cf. cat. 115. *Sans illustration.*
117. Lampe à médaillon concave. Epaule de type Loeschcke 5. Présence de pustules sur la surface laissant supposer l'utilisation d'un moule en plâtre. Décor: rosace à trois ou quatre pétales pointus. Motif fréquent et répandu. Pâte beige clair verdâtre; revêtement brun foncé. L. 4,5 cm, larg. 2,9 cm. Inv. 67/13060. Provenance: *insula* 8, K 3450. Contexte stratigraphique: ensemble daté par la céramique, du I^{er} au IV^e s. ap. J.-C. et par la numismatique: *as* d'Auguste, 10-14 ap. J.-C., Nîmes (inv. 67/12406); imitation? d'*as* de Tibère pour Auguste divinisé, (22-37 ap. J.-C., atelier indéterminé) (inv. 67/12407); imitation d'*as* de Claude, (41-42 ap. J.-C.?, atelier indéterminé) (inv. 67/12409); *as* de la République romaine, I^{er} s. av. J.-C.?(inv. 67/12410). Parallèles: LEIBUNDGUT 1977, pl. 51, (344); BAILEY 1980, fig. 100, Q 954 (type Loeschcke V) et Q 978 (type Loeschcke V); GOETHERI-POLASCHER 1985, M. 234-235. Cf. cat. 118. *Sans illustration.*
118. Lampe à médaillon concave. Epaule de type Loeschcke 5. Décor: rosace à pétales bilobés. - Pâte beige clair verdâtre; revêtement brun foncé verdâtre. L. 3,3 cm, larg. 3,8 cm. Inv. 70/4325. Provenance: *insula* 10 Est, K 3962. Contexte stratigraphique: ensemble daté par la céramique, du II^e au III^e s. ap. J.-C. et par la numismatique, sesterce de Sévère Alexandre, 235 ap. J.-C., Rome (inv. 70/6670). Parallèles: cf. cat. 117. *Sans illustration.*
119. Lampe à médaillon concave. Epaule de type Loeschcke 7b. Présence de pustules sur la surface laissant supposer l'utilisation d'un moule en plâtre. Décor: rosace à trois ou quatre pétales pointus. Motif est fréquent et répandu. Pâte beige orange; revêtement orange brun. L. 2,3 cm, larg. 3,2 cm. Inv. 70/5336. Provenance: *insula* 10, K 3995. Contexte stratigraphique: ensemble daté par la céramique, 30/50 - 70/80 ap. J.-C. Aucun parallèle identique. *Sans illustration.*
120. Lampe à médaillon concave. Epaule de type Loeschcke 7b. Décor: rosace à huit (?) pétales. Pâte beige clair; revêtement brun foncé. L. 5,5 cm. Inv. 91/8390-4. Provenance: *insula* 7, K 8390. Contexte stratigraphique: ensemble daté par la céramique, 50 8 ap. J.-C. Parallèles: LOESCHCKE 1919, pl. III, 318, 672, 618. Cf. cat. 46 (type Loeschcke V). *Sans illustration.*
121. Lampe à médaillon concave. Epaule de type Loeschcke 7b. Décor: rosace à huit pétales séparés les uns des autres. Pâte gris beige; revêtement gris foncé. L. 5,4 cm. Inv. 91/8390-4. Provenance: *insula* 7, K 8390. Contexte stratigraphique: ensemble daté par la céramique, 50 - 250 ap. J.-C. et post-romain. Parallèles: LOESCHCKE 1919, pl. III, 318, 672, 618. Cf. cat. 46 (type Loeschcke V). *Sans illustration.*
122. Type Loeschcke VIII. Epaule de type Loeschcke 8b. Présence de pustules sur la surface laissant supposer l'utilisation d'un moule en plâtre. Décor: rosace à huit pétales bilobés. Pâte blanchâtre; revêtement brun foncé orangé, apposé de manière irrégulière. L. 5,9 cm, long. 5,1 cm. Inv. 92/9081-16. Provenance: carrés L 13-14, temple de la *Grange des Dimes*, K 9081. Contexte stratigraphique: ensemble daté par la céramique, 40/50 ap. J.-C. à la 2^e moitié du II^e s. ap. J.-C.). Parallèles: LOESCHCKE 1919, pl. XV, 668-669 (type Loeschcke VIII); MENZEL 1969, fig. 47, 15 (type Loeschcke VIII); dessin très semblable). *Pl. 11.*
123. Lampe à médaillon concave. Présence de pustules sur la surface laissant supposer l'utilisation d'un moule en plâtre. Décor: rosace sur le médaillon et oves sur l'épaule. Pâte beige clair; revêtement brun rouge. L. max. 4,6 cm (12 fragments). Inv. 93/9348-9. Provenance: carrés R 9, S 9-11 (*Prochimie*), K 9348. Contexte stratigraphique: ensemble daté par la céramique, 40 - 70 ap. J.-C. Parallèles: LEIBUNDGUT 1977, fig. 6, 11, p. 37 (décor très fréquent sur les types Loeschcke V, VI et VIII). *Sans illustration.*
124. Lampe à médaillon concave. Epaule de type Loeschcke 2b. Présence de pustules sur la surface de l'objet laissant supposer l'utilisation d'un moule en plâtre. Décor: rosace à huit (?) pétales aux extrémités arrondies. Pâte beige clair; revêtement brun orange apposé de manière irrégulière. L. max. 6 cm (4 fragments). Inv. 93/9482-3. Provenance: *insula* 13, K 9482. Contexte stratigraphique: ensemble daté par la céramique, 30/50 - 80 ap. J.-C. Parallèles: MENZEL 1969, fig. 31, 10 (avec dix pétales: type Loeschcke I), fig. 44, 2 (huit pétales; type Loeschcke VIII). *Sans illustration.*
125. Lampe à médaillon concave. Epaule de type Loeschcke 7b. Décor: rosace avec des pétales aux extrémités arrondies. Pâte beige clair; revêtement brun orange. L. 2,8 cm. Inv. 93/9485-2. Provenance: *insula* 13, K 9485. Contexte stratigraphique: ensemble daté par la céramique, 50 - 100 ap. J.-C. et éventuellement II^e s. ap. J.-C. Parallèles: MENZEL 1969, fig. 31, 10 (avec dix pétales; type Loeschcke I), fig. 44, 2 (huit pétales; type Loeschcke VIII). *Sans illustration.*
126. Lampe à médaillon concave. Epaule de type Loeschcke 8b. Décor: rosace à pétales bilobés et oves sur l'épaule. Pâte beige clair verdâtre; revêtement brun rouge apposé de manière irrégulière. L. 4,9 cm. Inv. 94/8821-36. Provenance: *insula* 13, K 8821. Contexte stratigraphique: ensemble daté par la céramique, 1 - 250 ap. J.-C. Parallèles: LEIBUNDGUT 1977, fig. 6, 11, p. 37 (décor très fréquent sur les types Loeschcke V, VI et VIII). *Sans illustration.*
127. Lampe à médaillon concave. Epaule de type Loeschcke 7b. Décor: rosace avec des pétales aux extrémités arrondies. Pâte beige clair; revêtement brun orange. L. 4,5 cm. Inv. 95/9626-5. Provenance: *insula* 13, K 9626. Contexte stratigraphique: ensemble daté par la céramique, 20 - 200 ap. J.-C. Parallèles: MENZEL 1969, fig. 31, 10 (avec dix pétales; type Loeschcke I), fig. 44, 2 (huit pétales; type Loeschcke VIII). *Sans illustration.*
128. Lampe à médaillon concave. Epaule de type Loeschcke 2a. Décor: rinceau de chêne avec feuilles dentelées et glands. Motif probablement lié au type Loeschcke I. Pâte beige clair verdâtre; revêtement brun foncé. L. 5,5 cm. Inv. 68/7186.

Provenance: carré T 10 (Prochimie), K 3564. Contexte stratigraphique: ensemble daté par la numismatique, *as* d'Auguste, 7 av. - 14 ap. J.-C., Lyon (inv. 68/10362).
Parallèles: LOESCHCKE 1919, pl. XI, 189; LEIBUNDGUT 1977, pl. 52, (358) (type Loeschcke I, Leibundgut Technik L); BAILEY 1988, fig. 113, Q 1533 (type Loeschcke IV), Q 1491 (type Loeschcke IB). Datation du décor: 25 - 60 s. ap. J.-C. Pl. 11.

i) motifs géométriques

129. Lampe à médaillon concave. Présence de pustules laisse supposer l'utilisation d'un moule en plâtre. Décor: petites pastilles sur l'épaule, probablement de petits oves, accolées à un bourrelet entourant le médaillon. Le motif du médaillon est illisible. Pâte beige orange; revêtement rouge orange rosé. L. 5 cm. Inv. 66/5524. Provenance: *insula* 16 Est, K 3208. Contexte stratigraphique: ensemble daté par la céramique, 40 - 60 ap. J.-C.
Parallèles: LEIBUNDGUT 1977, fig. 6, 11, p. 37; décor très fréquent sur les types Loeschcke V, VI et VIII. Pl. 11.
130. Lampe à médaillon concave. Epaule de type Loeschcke 8a. Présence de pustules sur la surface laissant supposer l'utilisation d'un moule en plâtre. Décor: petits oves sur l'épaule et léger bourrelet circulaire sur le médaillon. Pâte beige clair; revêtement brun marron. L. 4,5 cm. Inv. 67/11588. Provenance: *insula* 20. Sans contexte stratigraphique.
Parallèles: LEIBUNDGUT 1977, fig. 6, 11, p. 37; décor très fréquent sur les types Loeschcke V, VI et VIII; BAILEY 1988, pl. 67, Q 2473 (type Loeschcke V).
Sans illustration.
131. Lampe à médaillon concave, de qualité grossière. Epaule de type Loeschcke 8a. Présence de pustules sur la surface laissant supposer l'utilisation d'un moule en plâtre. Décor: oves grossiers sur l'épaule. Pâte beige clair verdâtre; revêtement brun beige orange. Diam. env. 7 cm. Inv. 68/3197. Provenance: *insula* 8, K 3503. Contexte stratigraphique: ensemble daté par la céramique, 1 - 250 ap. J.-C.
Parallèles: LEIBUNDGUT 1977, fig. 6, 11, p. 37; décor très fréquent sur les types Loeschcke V, VI et VIII; BAILEY 1988, pl. 58, Q 2298 (type Loeschcke VIII). Pl. 11.
132. Lampe à médaillon concave. Epaule de type Loeschcke 8. Décor: petits oves sur l'épaule. Pâte beige clair verdâtre; revêtement brun orange. L. 4,2 cm. Inv. 69/4518. Provenance: *insula* 10 Est, K 3795. Contexte stratigraphique: ensemble daté par la céramique, 20/30 - 50 ap. J.-C. et par la numismatique: *dupondius* de Nerva, 96 - 97 ap. J.-C., Rome (inv. 69/5242); *as* de Trajan, 103 - 111 ap. J.-C., Rome (inv. 69/5246); *dupondius* de Trajan, 103 - 117 ap. J.-C., Rome (inv. 69/5248).
Parallèles: LEIBUNDGUT 1977, fig. 6, 11, p. 37; décor très fréquent sur les types Loeschcke V, VI et VIII; BAILEY 1988, pl. 67, Q 2473-2474 (type Loeschcke V).
Sans illustration.
133. Lampe à médaillon concave. Décor: oves sur l'épaule. Pâte beige clair; revêtement brun orange. L. 3,5 cm. Inv. 72/1371.1. Provenance: *insula* 23 Ouest, K 4080. Contexte stratigraphique: ensemble daté par la céramique, 60 - 100 ap. J.-C.
Parallèles: LEIBUNDGUT 1977, fig. 6, 11, p. 37; décor très fréquent sur les types Loeschcke V, VI et VIII.
Sans illustration.
134. Lampe à médaillon concave. Décor: oves sur l'épaule. Pâte beige clair; revêtement brun rouge. L. 5,2 cm. Inv. 72/3010. Provenance: *insula* 23 Ouest, K 4060. Contexte stratigraphique: ensemble daté par la numismatique, sesterce d'Hadrien, 125 0 - 128 ap. J.-C.?, Rome (inv. 72/1622).
Parallèles: LOESCHCKE 1919, pl. III, 616 (type Loeschcke V); LEIBUNDGUT 1977, fig. 6, 11, p. 37; décor très fréquent sur les types Loeschcke V, VI et VIII.
Sans illustration.
135. Lampe à médaillon concave. Décor: petits oves sur l'épaule. Pâte beige orangé; revêtement brun foncé rougeâtre. L. 3,2 cm, larg. 1,8 cm. Inv. 79/2798. Provenance: *insula* 3, K 5214. Contexte stratigraphique: ensemble daté par la céramique, 20/30 - 80 ap. J.-C.
Parallèles: LEIBUNDGUT 1977, fig. 6, 11, p. 37; décor très fréquent sur les types Loeschcke V, VI et VIII; BAILEY 1988, pl. 67.
Sans illustration.
136. Lampe à médaillon concave. Décor: petits oves sur l'épaule. Pâte beige orangé; revêtement brun foncé orange apposé de manière irrégulière. L. 4,7 cm. Inv. 82/2412. Provenance: *insula* 23 Ouest, K 5428. Contexte stratigraphique: ensemble daté par la céramique, 50 - 80 ap. J.-C.
Parallèles: LEIBUNDGUT 1977, fig. 6, 11, p. 37; décor très fréquent sur les types Loeschcke V, VI et VIII.
Sans illustration.
137. Lampe à médaillon concave. Décor: petits oves sur l'épaule. Pâte beige clair; revêtement brun foncé. L. 5 cm. Inv. 90/7847-40. Provenance: *En Chaplix*, nécropole, K 7847. Contexte stratigraphique: ensemble daté par la céramique, 50 - 80 ap. J.-C.
Parallèles: LEIBUNDGUT 1977, fig. 6, 11, p. 37; décor très fréquent sur les types Loeschcke V, VI et VIII.
Sans illustration.
138. Lampe à médaillon concave. Epaule de type Loeschcke 8b. Décor: petits oves sur l'épaule. Pâte beige clair; revêtement brun marron. L. 3,5 cm. Inv. 96/9973-3. Provenance: carrés K 10, L 10-11, palais de *Derrière la Tour*, K 9973. Contexte stratigraphique: ensemble daté par la céramique, 50 - 120 ap. J.-C.
Parallèles: LEIBUNDGUT 1977, fig. 6, 11, p. 37; décor très fréquent sur les types Loeschcke V, VI et VIII).
Sans illustration.
139. Type Loeschcke VIII? Présence de pustules sur la surface laissant supposer l'utilisation d'un moule en plâtre. Décor: petits oves en forme de cœurs sur l'épaule. Pâte beige gris; revêtement brun foncé. Diam. 7,2 cm. Inv. 93/9307-1. Provenance: carrés R 9, S 9-11 (Prochimie), K 9307. Contexte stratigraphique: ensemble daté par la céramique, 40 - 70 ap. J.-C.
Parallèles: LEIBUNDGUT 1977, fig. 6, 11, p. 37; décor très fréquent sur les types Loeschcke V, VI et VIII.
Sans illustration.
140. Lampe à médaillon concave. Epaule de type Loeschcke 4b. Décor: bandeau strié sur le pourtour du médaillon. Pâte beige très clair; revêtement brun rouge. L. 6 cm. Inv. 66/5139. Provenance: *insula* 16 Est, K 3200. Contexte stratigraphique: ensemble daté par la céramique, 1 - 50 ap. J.-C.
Sans illustration.
141. Lampe à médaillon concave. Décor: probablement bandeau strié ou éventuellement coquille St Jacques. Pâte beige clair; revêtement brun foncé orange. L. 4,6 cm. Inv. 69/2709. Provenance: *insula* 4 Est, K 3744. Contexte stratigraphique: ensemble daté par la céramique, 1 - 50 ap. J.-C.
Parallèles: BAILEY 1980, fig. 100, Q 1329 (bandeau strié; type Loeschcke VIII tardif).
Sans illustration.
142. Lampe à médaillon concave. Décor: stries radiales sur le médaillon. Pâte blanchâtre; revêtement brun foncé. L. 2,7 cm. Inv. 88/6789-18. Provenance: *En Chaplix*,

- nécropole, K 6789. Contexte stratigraphique : ensemble daté par la céramique, 20 - 200 ap. J.-C.
Parallèles : LOESCHCKE 1919, pl. III, 581.
Publ. : CASTELLA 1999, vol. 2, p. 341-344.
Sans illustration.
143. Lampe à médaillon concave. Décor : médaillon radié à sa périphérie. Pâte beige orangé ; revêtement brun orange. L. 1,8 cm. Inv. 93/9208-2. Provenance : carrés L 13-14 (av. Jomini 15-17), K 9208. Contexte stratigraphique : ensemble daté par la céramique, 1 - 100 ap. J.-C.
Parallèles : MENZEL 1969, fig. 35, 2 (type Loeschcke IV) ; BAILEY 1980, pl. 17, Q 926 (type Loeschcke IV), pl. 30, Q 1017 (type Loeschcke III).
Sans illustration.
144. Type Loeschcke III (?) à deux becs. Décor : bandeau de stries radiales sur le médaillon. Pâte beige clair ; revêtement brun. L. 3,9 cm. Inv. 93/9483-1. Provenance : *insula* 13, K 9483. Contexte stratigraphique : ensemble daté par la céramique, 50 - 80 ap. J.-C.
Parallèles : MENZEL 1969, fig. 35, 2 (type Loeschcke IV) ; BAILEY 1980, pl. 17, Q 926 (type Loeschcke IV), pl. 30, Q 1017 (type Loeschcke III).
Sans illustration.
- Estampilles sur les lampes à médaillon concave (cat. 145 à 154 et fig. 2b)**
145. Lampe à médaillon concave. Marque : estampille en relief, rétrograde [- -]ALIS. Pâte beige clair ; revêtement orange brun. L. 3,5 cm, larg. 3,2 cm. Inv. 79/1867. Provenance : *insula* 3, K 5145. Contexte stratigraphique : ensemble daté par la céramique, 50 - 100 ap. J.-C.
Parallèles : LOESCHCKE 1919, p. 245, sans ill., RIIGALIS ; type Loeschcke IV ; décor : aigle ; provenance : Trèves ; il s'agit d'un potier gaulois dont la marchandise est peu répandue, œuvrant au milieu ou dans la 2^e moitié du I^{er} s. ap. J.-C. ; on trouve également ce même nom abrégé chez LEIBUNDGUT 1977, p. 67 (RIIG ; type Loeschcke IV).
Pl. 12.
146. Lampe à médaillon concave. Estampille en relief, représentant la lettre majuscule «H». Pâte beige clair ; revêtement orange brun. L. 5 cm, larg. 4,1 cm. Inv. 66/5129. Provenance : *insula* 16 Est, K 3200. Contexte stratigraphique : ensemble daté par la céramique, 1 - 50 ap. J.-C.
Parallèles : LOESCHCKE 1919, n° 243 (type Loeschcke I avec épaule 3a ; décor : cheval ; marque semblable, plus petite.) ; BAILEY 1988, Q 2376 (type Loeschcke IV ; décor : Apollon ou Muse ; datation : 40 - 100 ap. J.-C. ; marque assez ressemblante) ; GOERTHERT-POLASCHEK 1985, n° 49 (type Loeschcke IA avec épaule 2b ; décor : taureau attaqué par un ours ; marque est assez ressemblante).
Pl. 12.
147. Lampe à médaillon concave. Marque : estampille en relief, représentant la lettre majuscule «H». Pâte beige clair verdâtre ; revêtement brun verdâtre. L. 3,2 cm, larg. 4,2 cm. Inv. 67/6314. Provenance : *insula* 8, K 3439. Contexte stratigraphique : ensemble daté par la céramique, 1 - 250 ap. J.-C.
Parallèles : LOESCHCKE 1919, n° 243 (type Loeschcke I, épaule 3a ; décor : cheval ; marque semblable, plus petite.) ; BAILEY 1988, Q 2376 (type Loeschcke IV ; décor : Apollon ou Muse ; datation : 40-100 ap. J.-C. ; marque ressemblante) ; GOERTHERT-POLASCHEK 1985, n° 49 (type Loeschcke IA, épaule 2b ; décor : taureau attaqué par un ours ; marque ressemblante).
Pl. 12.
148. Lampe à médaillon concave. Epaule de type Loeschcke 3a. Marque : estampille en «*planta pedis*», nom illisible, bordée par quatre lettres rétrogrades en relief, RE et RI. Pâte beige clair ; revêtement brun foncé. L. max. 5,6 cm (4 fragments). Inv. 72/2942.1. Provenance : *insula* 22 (forum). Hors contexte stratigraphique.
Aucun parallèle.
Pl. 12.
149. Lampe à médaillon concave. Estampille en relief, non déterminable (partie supérieure de la lettre «S»?). Pâte beige clair ; revêtement brun orangé. L. 5,8 cm. Inv. 68/2916. Provenance : *insula* 8, K 3501. Contexte stratigraphique : ensemble daté par la céramique, 1 - 250 ap. J.-C.
Pl. 12.
150. Lampe à médaillon. Marque en relief, représentant une croix ou la lettre majuscule «X». Pâte beige très clair ; revêtement brun rouge. L. 4,7 cm, larg. 5 cm. Inv. 79/12765. Provenance : *insula* 14, K 5073. Contexte stratigraphique : ensemble daté par la céramique, 30 - 60 ap. J.-C.
Parallèles proches : BAILEY 1988, Q 794bis et Q 2438 ; ROBIN PETITOT 2000, n° 39.
Pl. 12.
151. Lampe à médaillon concave. Estampille en creux, «*in planta pedis*» : [- -]VC[- -] ou [- -]VL[- -]. Pâte orange ; revêtement brun. L. 6,7 cm. Inv. 90/8107-3. Provenance : carrés K 10, L 11.12, palais de *Derrière la Tour*, K 8107. Contexte stratigraphique : ensemble daté par la céramique, 150 - 200/250 ap. J.-C. Lieu de fabrication : *Lousonna-Vidy*, cf. SCHNEIDER et WIRZ 1992b, p. 44-45.
Parallèles : BAILEY 1980, fig. 110, six exemplaires signés LVC et plus particulièrement le Q 1098 (type Bailey H ; datation : 3^e quart du I^{er} s. ap. J.-C.).
Pl. 12.
152. Lampe à médaillon concave. Estampille en creux, «*in planta pedis*» (illisible). Pâte beige orange ; revêtement brun foncé. L. 6,8 cm, larg. 5,1 cm. Inv. 79/3241. Provenance : *insula* 3, K 5197. Contexte stratigraphique : ensemble daté par la céramique, 70 - 100 ap. J.-C.
Parallèles : BAILEY 1980, Q 960 (type Loeschcke V, épaule 8a ; décor : gladiateurs ; datation : 2^e moitié du I^{er} s. ap. J.-C. ; marques semblable) ; BAILEY 1988, Q 3299 (type Loeschcke VIII ; décor : cratère ; datation : II^e s. ap. J.-C. ; marque semblable.) ; Q 3038 (type Loeschcke VIII ; datation : 70 - 120 ap. J.-C.), Q 3039 (type Loeschcke VIII ; datation : 70 - 120 ap. J.-C.).
Pl. 12.
153. Lampe à médaillon concave. Marque fragmentée en relief. Lettre «V». ou «L»? Pâte beige clair ; revêtement brun orange apposé de manière irrégulière. L. 3,4 cm, larg. 3,9 cm. Inv. 67/9058. Provenance : *insula* 20, K 3280. Contexte stratigraphique : ensemble daté par la céramique, 30 - 70 ap. J.-C. et par la numismatique, imitation d'*as* de Tibère pour Auguste divinisé, (22 - 37 ap. J.-C., atelier indéterminé) (inv. 67/12446).
Aucun parallèle.
Pl. 12.
154. Lampe à médaillon concave. Marque fragmentée en relief : large bâtonnet. Pâte beige très clair ; revêtement orange brun. L. 4,5 cm, larg. 3 cm. Inv. 73/2783.3. Provenance : *insula* 23 Ouest, K 4174. Contexte stratigraphique : ensemble daté par la céramique, 40 - 100 ap. J.-C. et par la numismatique : *as* de Galba, 68-69 ap. J.-C., Rome? (inv. 73/2029) ; denier fourré de la République romaine, (90 av. J.-C., Rome) (inv. 73/2030) ; *dupondius* de Vespasien?, 69-79 ap. J.-C.?, atelier indéterminé (inv. 73/2031) ; deux *as* indéterminés de la 1^{re} moitié du I^{er} s. ap. J.-C. (inv. 73/2032 et 73/2033).
Aucun parallèle.
Pl. 12.

Lampes moulées à canal (Firmalampen)

Les lampes moulées à canal sont nombreuses (cf. fig. 1). Leurs lieux de fabrication se trouvent d'abord en Italie du Nord (Vallée du Pô, Modène). Par la suite, des officines se sont installées dans les provinces et notamment à Lyon, grand centre producteur. Les relations et éventuelles filiations entre ateliers ne sont pas claires. Notons également l'absence de lampes moulées à canal en Orient et en Afrique, qui ont développé leurs propres types et productions¹⁴.

Lampes à canal fermé, type Loeschcke IX (cat. 155-196)

En fonction de l'aspect du canal sur le bec, on distingue les trois variantes Loeschcke IXa, IXb et IXc qui se succèdent chronologiquement. On suppose que la production a commencé en Italie vers le milieu du I^{er} siècle ap. J.-C. ; au nord des Alpes, les lampes de ce type datent en général de la période flavienne, de 70 à 100 ap. J.-C. ; elles disparaissent au 1^{er} quart du II^e siècle ap. J.-C.¹⁵

155. Type Loeschcke IX, technique A/B. Deux tenons avec rainure double. Décor: Jupiter Ammon de face. Motif émoussé. Pâte dure de couleur marron rouge. Larg. 7,3 cm. Inv. 1875/1708. Provenance: *insula* 25, près du *Cigognier*. Hors contexte stratigraphique. Parallèles: LOESCHCKE 1919, pl. XVIII, 954. Publ.: LEIBUNDGUT 1977, n° 745, p. 274. Pl. 13.
156. Type Loeschcke IXb, technique D. Deux tenons, anse moulée. Présence de pustules sur la surface laissant supposer l'utilisation d'un moule en plâtre. Sans décor. Pâte dure, brun rougeâtre; traces de rubéfaction. L. 9 cm, larg. 5,3 cm. Inv. 1896/2864. Provenance: *Conches Dessous*. Hors contexte stratigraphique. Publ.: LEIBUNDGUT 1977, n° 824, p. 281. Pl. 13.



Fig. 15. Cat. 156, type Loeschcke IXb.

¹⁴ LEIBUNDGUT 1977, p. 41-44.

¹⁵ LEIBUNDGUT 1977, p. 41-42.

157. Type Loeschcke IX, technique A/B. Sans décor. Pâte, orange foncé. Larg. 7,6 cm, diam. 7 cm. Inv. 1896/2870. Provenance: *insula* 21 (*Conchette*). Hors contexte stratigraphique. Sans illustration.
158. Type Loeschcke IXa, technique A/B? Bec orné de deux minces fentes aux extrémités pointues, terminées par deux points en relief (cf. cat. 167 et 179). Traces d'utilisation. Pâte dure, orange foncé. L. 8,4 cm. Inv. 1903/3357. Provenance: *insula* 21 (*Conchette*). Hors contexte stratigraphique. Pl. 13.
159. Type Loeschcke IX, technique A/B? Deux tenons perforés avec une rainure. Décor: masque de théâtre comique. Pâte dure, orange foncé. L. 9,1 cm. Inv. 1908/4663. Provenance: *insula* 21 (*Conchette*). Hors contexte stratigraphique. Parallèles iconographiques: LOESCHCKE 1919, pl. XVIII, 915; HARTMANN 1992, p. 62, n° 1721 (type Loeschcke IX). Publ.: LEIBUNDGUT 1977, n° 744, p. 274. Sans illustration.
160. Type Loeschcke IXb/Leibundgut 23, technique A/B. Deux tenons. Estampille en relief, en deux lignes: FORTIS/N. Pâte dure, rouge orange. H. 3 cm, diam. 6,5 cm. Inv. 1939/140. Provenance: carrés L 15-16, *Cigognier-Pastlac*. Hors contexte stratigraphique. Parallèles estampille: pas de parallèle exact (le N est situé en général au-dessus de *Fortis*); écriture ressemblante: GUALANDI GENITO 1986, n° 124 (type Loeschcke X, technique C); HARTMANN 1992, p. 54, n° 2188, lettres plus serrées (type Loeschcke IX). Publ.: LEIBUNDGUT 1977, n° 709, p. 270. Pl. 13; 20.
161. Type Loeschcke IX, technique A/B. Traces d'utilisation. Pâte dure, brun rouge. L. 3 cm, larg. 2,5 cm. Inv. 60/1231. Provenance: *insulae* 29-35, sondage 14, fouilles topographiques. Hors contexte stratigraphique. Pl. 13.
162. Type Loeschcke IXb, technique A/B. Deux tenons. Petit format. Sans décor. Pâte dure de couleur rouge brun rosé. L. 4,6 cm, diam. 3,5 cm. Inv. 64/1585. Provenance: carré F 15 (Faubourg, Righetti), K 2684. Contexte stratigraphique: ensemble daté par la céramique, 1 - 250 ap. J.-C. Sans illustration.
163. Type Loeschcke IX, technique A/B. Deux tenons. Petit format. Pâte dure et lisse, rouge rosé. H. 2,3 cm, diam. env. 5 cm. Inv. 65/6147. Provenance: *insula* 16 Est, K 2966 (et 2963). Contexte stratigraphique: ensemble daté par la céramique, 1^{er} s. ap. J.-C. (K 2966) et 2^e moitié du 1^{er} s. ap. J.-C. (K 2963). Sans illustration.
164. Type Loeschcke IXb, technique A/B. Sans décor. Pâte dure, orange rouge. Diam. 7 cm. Inv. 66/3967. Provenance: *insula* 16 Est, K 3167. Contexte stratigraphique: ensemble daté par la céramique, 70 - 120 ap. J.-C. Sans illustration.
165. Type Loeschcke IXc, technique C. Pâte beige clair et revêtement brun rouge. L. 2,6 cm, larg. 1,4 cm. Inv. 66/9324. Provenance: *insula* 26, K 3373 (cf. K 3369, K 3374, K 3377, K 3379). Contexte stratigraphique: ensemble daté par la numismatique: imitation? d'*as* de Tibère pour Auguste divinisé, (22-37 ap. J.-C., atelier indéterminé) (inv. 66/9726); imitation? d'*as* de Claude, (41-42 ap. J.-C., atelier indéterminé) (inv. 66/9727); sesterce de Vespasien, 71 ap. J.-C., Rome (inv. 66/9725). Sans illustration.
166. Type Loeschcke IXb, technique A/B. Deux tenons rainurés. L'orifice de la bouche du masque de théâtre servant de trou de remplissage supplémentaire. Décor: dessin bien net d'un



Fig. 16. Cat. 166, type Loeschcke IXb.

masque grotesque avec perruque «baroque», aux sourcils froncés et à la bouche largement ouverte. Pâte dure de couleur orange foncé. Diam. 7,5 cm. Inv. 67/4483. Provenance: *insula* 8, K 3426. Contexte stratigraphique: ensemble daté par la céramique, 50 - 250 ap. J.-C. Parallèles iconographiques: HARTMANN 1992, p. 63, n° 1726 - 1727 (observé généralement sur des exemplaires avec la marque STROBILVS)
Pl. 13.

167. Type Loeschcke IXa, technique A/B. Bec avec fentes aux extrémités pointues, bordées d'un point en relief (cf. cat. 158 et 179). Pâte dure, orange brun. Diam. env. 7,5 cm. Inv. 67/6527. Provenance: *insula* 8, K 3443. Contexte stratigraphique: ensemble daté par la numismatique: denier fourré de Jules César, (49-48 av. J.-C., atelier itinérant) (inv. 67/12402); *dupondius* de Néron, 64-66 ap. J.-C., Lyon (inv. 67/12403); sesterce d'Hadrien, 134-138 ap. J.-C., Rome (inv. 67/12404).
Sans illustration.
168. Type Loeschcke IXc, technique A/B. Petit format. Sans décor. Pâte dure, brun rouge. L. 5 cm, diam. env. 7 cm. Inv. 67/8740. Provenance: *insula* 20, K3275 - Contexte stratigraphique: ensemble daté par la numismatique, denier fourré de Trajan, (112 - 117 ap. J.-C., Rome) (inv. 67/12442).
Sans illustration.
169. Type Loeschcke IXa, technique C. Fente aux extrémités pointues sur le bec. Pâte beige clair; revêtement brun orange. 5,5 cm. Inv. 67/11432. Provenance: *insula* 20, K3309. Contexte stratigraphique: ensemble daté par la céramique, 50/70 - 120 ap. J.-C.
Pl. 13.
170. Type Loeschcke IXb, technique C. Deux tenons. Traces de rubéfaction. Sans décor. Pâte beige clair; revêtement brun orange. Diam. 6,8 cm. Inv. 72/1740.1. Provenance: *insula* 23 Ouest, K 4067. Contexte stratigraphique: ensemble daté par la céramique, 60 - 80 ap. J.-C.
Pl. 14.
171. Type Loeschcke IXb, technique A/B. Deux tenons. Bourrelet situé à la périphérie du médaillon et légèrement décalé vers le bec. Traces d'utilisation. Pâte dure de couleur rouge brun. Diam. 6,3 cm. Inv. 72/1829.1. Provenance: *insula* 23 Ouest, K 4094. Contexte stratigraphique: ensemble daté par la céramique, 60/70 - 120 ap. J.-C.
Sans illustration.
172. Type Loeschcke IXb, technique A/B. Un tenon perforé. Fine cannelure sur le bord interne du bourrelet entourant le médaillon. Pâte dure, rouge brun, légèrement brillante. L. 3,8 cm. Inv. 72/2053. Provenance: *insula* 23 Ouest. Hors contexte stratigraphique.
Sans illustration.
173. Type Loeschcke IX, technique C. Estampille en relief, [C]OMMUNIS (ligature entre les deux M). Pâte beige orangé; revêtement brun rouge. L. 8,5 cm. Inv. 72/2865. Provenance: *insula* 23 Ouest, K 4114. Contexte stratigraphique: ensemble daté par la céramique, 60/70 - 120 ap. J.-C. Parallèles estampille: LOESCHCKE 1919, n° 776 (type Loeschcke IX); HARTMANN 1992, p. 52, n° 2077 (type: Loeschcke IX); cf. cat. 228.
Pl. 14; 20.
174. Type Loeschcke IXb, technique A/B (?). Traces d'utilisation. Pâte dure de couleur orange beige. L. 5,2 cm. Inv. 72/2942.2. Provenance: *insula* 23 Ouest. Hors contexte stratigraphique.
Sans illustration.
175. Type Loeschcke IXb, technique C. Deux tenons (émoussés). Présence de pustules sur la surface laissant supposer l'utilisation d'un moule en plâtre. Traces d'utilisation. Sans décor. Pâte beige orangé et revêtement rouge orange. Diam. 5 cm. Inv. 73/670. Provenance: *insula* 23 Ouest, K 4132. Contexte stratigraphique: ensemble daté par la céramique, 50/70 - 150 ap. J.-C., et par la numismatique: *as* d'Auguste, 20 - 10 av. J.-C., Nîmes (inv. 73/2017); *dupondius* de Nerva, 97 ap. J.-C., Rome (inv. 73/2018); *dupondius* de Vespasien, 77 - 78 ap. J.-C., Lyon (inv. 73/2019). Parallèles: HARTMANN 1992, p. 63, n° 1726-1727 (observé généralement sur des exemplaires avec la marque STROBILVS).
Pl. 14.
176. Type Loeschcke IXb/c, technique A/B. Pâte dure de couleur brun orange; surface lisse. L. 3,5 cm. Inv. 73/1309. Provenance: *insula* 23 Ouest, K 4146. Contexte stratigraphique: ensemble daté par la céramique, 80 - 120 ap. J.-C.
Sans illustration.
177. Type Loeschcke IXc, technique A/B. Pâte dure de couleur brun rouge. L. 4 cm, larg. 2,7 cm, diam. 7 cm. Inv. 73/2274.3. Provenance: *insula* 23 Ouest, K 4150. Contexte stratigraphique: ensemble daté par la céramique, 50 - 100 ap. J.-C.
Pl. 14.
178. Type Loeschcke IX, technique A/B. Traces d'utilisation. Pâte dure de couleur orange foncé. L. 4,9 cm. Inv. 73/2504.1. Provenance: *insula* 23 Ouest, K 4160. Contexte stratigraphique: ensemble daté par la céramique, 50 - 100 ap. J.-C. et par la numismatique, *dupondius* de Caligula pour Germanicus, 40 - 41 ap. J.-C., Rome (inv. 73/2028).
Sans illustration.
179. Type Loeschcke IXa, technique A/B. Bec avec fente étroite aux extrémités pointues surmontées d'une petite bille en relief (cf. cat. 158 et 167). Pâte dure de couleur orange foncé. L. 4,8 cm, larg. 2,3 cm. Inv. 73/2504.2. Provenance: *insula* 23 Ouest, K 4160. Contexte stratigraphique: ensemble daté par la céramique, 50 - 100 ap. J.-C. et par la numismatique, *dupondius* de Caligula pour Germanicus, 40-41 ap. J.-C., Rome (inv. 73/2028).
Pl. 14.
180. Type Loeschcke IXb/c, technique A/B. Tenons perforés et rainurés, surmontés d'un minuscule cercle. Sans traces d'utilisation. Pâte dure, brun orange. L. 4,6 cm. Inv. 73/2783.6. Provenance: *insula* 23 Ouest, K 4174. Contexte stratigraphique: ensemble daté par la céramique, 50 - 100 ap. J.-C. et par la numismatique: *as* de Galba, 68-69 ap. J.-C., Rome? (inv. 73/2029); denier fourré de la République romaine, (90 av. J.-C., Rome) (inv. 73/2030); *dupondius* de Vespasien?, 69-79 ap. J.-C., atelier indéterminé (inv. 73/2031); deux *as* indéterminés de la 1^{re} moitié du I^{er} s. ap. J.-C. (inv. 73/2032 et 73/2033).
Sans illustration.

181. Type Loeschcke IX, technique A/B. Traces d'utilisation. Pâte dure et lisse, rouge rosé brun, très légèrement brillante. L. 5,1 cm. Inv. 73/3208. Provenance: *insula* 23 Ouest, K 4174. Contexte stratigraphique: ensemble daté par la céramique, 50 - 100 ap. J.-C. et par la numismatique: *as* de Galba, 68 - 69 ap. J.-C., Rome? (inv. 73/2029); denier fourré de la République romaine, (90 av. J.-C., Rome) (inv. 73/2030); *dupondius* de Vespasien?, 69 - 79 ap. J.-C., atelier indéterminé (inv. 73/2031); deux *as* indéterminés de la 1^{re} moitié du I^{er} s. ap. J.-C. (inv. 73/2032 et 73/2033).
Sans illustration.
182. Type Loeschcke IXc, technique A/B. Pâte dure et lisse, orange foncé. L. 3,3 cm, H. 3,5. Inv. 74/2932. Provenance: *insula* 4 Ouest, K 4293. Contexte stratigraphique: ensemble daté par la céramique, 50 - 150 ap. J.-C.
Pl. 14.
183. Type Loeschcke IXb/c, technique A/B. Canal se terminant par deux petites pointes surmontées de minuscules dépressions. Extrémité du bec délimitée par deux fines cannelures. Traces d'utilisation. Pâte dure, brun orange. L. 3,4 cm. Inv. 74/5730. Provenance: *insula* 4 Ouest, K 4396. Contexte stratigraphique: ensemble daté par la céramique, 50 - 80 ap. J.-C.
Sans illustration.
184. Type Loeschcke IX, technique A/B. Traces d'utilisation. Pâte dure, brun orange. 4 cm. Inv. 76/58.4. Provenance: *insula* 23 Ouest, K 4542 (cf. K 4438). Contexte stratigraphique: ensembles datés par la céramique, env. 40-100 ap. J.-C.
Sans illustration.
185. Type Loeschcke IXb/c, technique A/B. Traces d'utilisation. Pâte dure, brun rosé. L. 3 cm. Inv. 76/58.5. Provenance: *insula* 23 Ouest, K 4542 (cf. K 4438). Contexte stratigraphique: ensembles datés par la céramique, env. 40 - 100 ap. J.-C.
Sans illustration.
186. Type Loeschcke IX, technique A/B. Pâte dure, rouge brun. L. 5,2 cm. Inv. 76/132. Provenance: *insula* 23 Ouest, K 4542 (cf. K 4438). Contexte stratigraphique: ensembles datés par la céramique, env. 40 - 100 ap. J.-C.
Sans illustration.
187. Type Loeschcke IXb/c, technique A/B (?). Format miniature. Présence de pustules sur la surface laissant supposer l'utilisation d'un moule en plâtre. Pâte dure, orange rouge. L. 4,1 cm. Inv. 79/878. Provenance: *insula* 3, K 5130. Contexte stratigraphique: ensemble daté par la céramique, 70 - 150 ap. J.-C.
Sans illustration.
188. Type Loeschcke IXb, technique C. Deux tenons. Sans décor. Estampille en relief: FORTIS. Pâte orange; revêtement orange brun. L. 1 cm, diam. 6 cm. Inv. 79/14149. Provenance: *insula* 3, K 5204. Contexte stratigraphique: ensemble daté par la céramique, 40/50 - 70/80 ap. J.-C. Parallèles (estampille): BAILEY 1980, Q 1172 (type Loeschcke X, estampille plus empâtée, de mêmes dimensions); HARTMANN 1992, p. 54-55, n° 2181, 2187, 2190 et 2252 (type Loeschcke IX).
Pl. 14; 20.
189. Type Loeschcke IXa, technique A/B. Cannelure en forme de «I» sur le bec, surmonté d'un petit point. Sans décor. Pâte dure et lisse, brun orange. L. 11 cm, diam. 7,5 cm. Inv. 82/2741. Provenance: *insula* 23 Ouest, K 5432. Contexte stratigraphique: ensemble daté par la céramique, 50 - 80 ap. J.-C.
Pl. 15.
190. Type Loeschcke IXb, technique A/B. Sans décor. Pâte dure et lisse, orange brun. L. 1,2 cm, diam. 9,5 cm. Inv. 82/2742. Provenance: *insula* 23 Ouest, K 5432. Contexte stratigraphique: ensemble daté par la céramique, 50 - 80 ap. J.-C.
Pl. 15.
191. Type Loeschcke IXb, technique A/B Deux tenons. Sans décor. Pâte dure et lisse, orange rouge. Diam. 7,2 cm. Inv. 86/5936-2. Provenance: *insula* 12 (*Conches Dessous*), K 5936. Contexte stratigraphique: ensemble daté par la céramique, 50 - 100 ap. J.-C.
Pl. 15.
192. Type Loeschcke IX, technique A/B. Sans décor. Pâte dure et lisse, rouge orangé. L. 8,3 cm. Inv. 86/5937-1. Provenance: *insula* 12 (*Conches Dessous*), K 5937. Contexte stratigraphique: ensemble daté par la lampe, 50 - 120 ap. J.-C.
Sans illustration.
193. Type Loeschcke IXb, technique A/B. Anse moulée; deux tenons. Présence de pustules sur la surface laissant supposer l'utilisation d'un moule en plâtre. Décor: masque; présence de deux petites cornes? Satyre? Copie d'un modèle italique? Pâte blanchâtre et revêtement brun noir, provoqué par la chaleur du bûcher funéraire. L. 14,8 cm, larg. 8,6 cm, H. 7,9 cm. Inv. 88/7137-16. Provenance: *En Chaplix*, nécropole, K 7137. Contexte stratigraphique: ensemble daté par la céramique, env. 120 - 130 ap. J.-C. Parallèles iconographiques: LEIBUNDGUT 1977, pl. 34, (133) (type Loeschcke IXb; marque: STROBILUS; apparemment de technique Loeschcke A/B); à fond ovale: Loeschcke 1919, pl. XXIII, 1086; BALESTRAZZI 1988, n° 785b.
P. 16.
194. Type Loeschcke IXc, technique A/B. Deux tenons. Présence de pustules sur la surface laissant supposer l'utilisation d'un moule en plâtre. Traces d'utilisation. Sans décor. Pâte dure et lisse, orange brun. L. 7,2 cm, larg. 5,7 cm. Inv. 93/9470-1. Provenance: *insula* 13, K 9470. Contexte stratigraphique: ensemble daté par la céramique, 50 - 100 ap. J.-C.
Pl. 15.



Fig. 17. Cat. 193, type Loeschcke IXb.

195. Type Loeschcke IX, technique C. Traces d'utilisation. Estampille en relief: FOR[tis]. Pâte beige clair; revêtement brun orange. L. max 4,7 cm (5 fragmensts). Inv. 94/9678-1. Provenance: *insula* 13, K 967. Hors contexte stratigraphique. Aucun parallèles n'est connu à ce jour. Pl. 20.
196. Type Loeschcke IXc, technique C. Trois tenons. Qualité grossière. Sans décor. Pâte orange; revêtement brun orange. L. 7,7 cm, larg. 5,7 cm. Inv. 93/9373-17. Provenance: *insula* 13, K 9373. Contexte stratigraphique: ensemble daté par la céramique, 50 - 100 ap. J.-C. Pl. 15.
- Lampes à canal ouvert, type Loeschcke X (cat. 197-218)**
- Les lampes de type Loeschcke X se caractérisent par un canal qui relie le bec au médaillon, rarement décoré. Le début de la production se situe en Italie, autour de 90 ap. J.-C.; dans les provinces, ce type de lampe apparaît en général vers 100 ap. J.-C.¹⁶
197. Type Loeschcke X / Leibundgut 30, technique C. Deux tenons rainurés. Traces d'utilisation. Décor: masque d'un jeune homme aux cheveux longs, retenus par un bandeau décoré de motifs géométriques; posé sur du feuillage. Bacchus jeune? Estampille en relief: LITOGENE (ligature entre les lettres N et E). Pâte beige foncé; revêtement brun rouge. Inv. 1891/2383. Provenance: *insula* 14 (*conches*). Hors contexte stratigraphique. Parallèles estampille: GUALANDI GENITO 1986, n° 137 (type Loeschcke X, marque semblable, accompagnée de six petits cercles en creux). Pl. 20.
198. Type Loeschcke X / Leibundgut 30, technique C. Deux tenons. Traces d'utilisation. Estampille en relief, en deux lignes: FORTIS/X. Pâte brun rouge; revêtement brun orange. L. 10,5 cm, H. 3,5 cm, diam. 7,5 cm. Inv. 1869/1387. Provenance: *insula* 5 (*Conches Dessous*). Hors contexte stratigraphique. Parallèles estampille: aucun parallèle pour cette estampille en deux lignes. Graphie du nom comparable à: BAILEY 1988, Q 1583 (type Loeschcke IXb); HARTMANN 1992, p. 53, 2166 (type: Loeschcke IX), p. 54, 2167 (type Loeschcke IX); ROBIN PETITOT 2000, n° 330. Publ.: LEIBUNDGUT 1977, pl. 12, 887. Pl. 16; 20.
199. Type Loeschcke Xk, technique A/B (?). Trois tenons rainurés. Présence de pustules sur la surface laissant supposer l'utilisation d'un moule en plâtre. Sans décor. Estampille en relief, L'DP; au-dessus: deux cercles. Pâte dure; brun orange. L. 7,4 cm, larg. 6,2 cm, H. 2,7 cm. Inv. 1875/1732. Provenance: *insula* 27 (*Conchette*). Hors contexte stratigraphique. Parallèles estampille: marque rare, à ce jour observée uniquement sur type Loeschcke X; cf. IVANYI 1935, n° 2464-2465; T. SZENTILEKY, *Ancient Lamps, (Monumenta antiquitatis extra fines hungariae reperta, vol.1)* Budapest 1969, n° 122. Publ.: LOESCHCKE 1919, p. 296 (n° inv. 296.14); LEIBUNDGUT 1977, p. 72. Pl. 16; 20.
200. Type Loeschcke X / Leibundgut 26. Deux tenons mais sans anse. Sans décor. Estampille en relief: FORTIS. Pâte dure, gris foncé. L. 8,5 cm, larg. 5,8 cm, H. 2,3 cm. Inv. 1887/2044. Provenance: carrés C 11-12 (*Prés aux Donnes, porte de l'Ouest*) (nécropole). Hors contexte stratigraphique. Aucun parallèle proche. Pl. 17; 20.
201. Type Loeschcke X / Leibundgut 26, technique A/B. Petit format. Sans décor. Estampille en relief: DONATI. Pâte dure de couleur brun orange. L. 6,7 cm, larg. 4,4 cm, H. 2,2 cm. Inv. 1895/2780. Provenance: *insula* 24 (*Conches Dessus*). Hors contexte stratigraphique. Parallèles estampille: LOESCHCKE 1919, n° inv. 296.17, p. 296 (type Loeschcke X). Publ.: LEIBUNDGUT 1977, p. 73. Pl. 17; 20.
202. Type Loeschcke X / Leibundgut 26, technique A/B. Deux tenons perforés et rainurés. Traces d'utilisation. Sans décor. Estampille en relief: FORTIS; au-dessus: point. Pâte dure, orange beige. L. 8,3 cm, H. 3,2 cm, diam. 6,5 cm. Inv. 1939/240 C. Provenance: carrés L 15-16 (*Cigognier, Past-lac*). Hors contexte stratigraphique. Parallèles estampille: sans point sous le nom: BAILEY 1980, Q1172 (type Loeschcke X, estampille plus empâtée, mêmes dimensions); HARTMANN 1992, p. 54, 2181 (type Loeschcke IX); ROBIN PETITOT 2000, n° 329 (type Loeschcke X); cf. cat. 210. Pl. 17; 20.
203. Type Loeschcke X / Leibundgut 30, technique C (?). Trois tenons. Qualité grossière. Estampille en relief, illisible. Pâte beige clair et probable revêtement à l'origine. L. 9 cm, H. 2,8 cm, diam. 6 cm. Inv. 1940/69AA. Provenance: carrés I 13-14, amphithéâtre, *Rafour*. Hors contexte stratigraphique. Pl. 20.
204. Lampe plastique représentant un masque tragique, formée sur la base d'une lampe à canal de type Loeschcke X. Qualité fine. Le trou de remplissage est situé au-dessus du masque et présente une forme particulière, comparable à celle observée sur la lampe en forme de sandale (cat. 63A et B). Le trou d'évent circulaire est situé dans le canal, la bouche faisant office de trou de mèche. Pâte dure, brun rouge, semblable à celle des lampes à canal provenant de la région de Modène. L. 8 cm. Inv. 62/37. Provenance: Carrés S 10-11 (Technicair), K 2009. Contexte stratigraphique: ensemble daté par la céramique, 100 - 200 ap. J.-C. Sans parallèles. Publ.: LEIBUNDGUT 1977, pl. 14, 931. Pl. 17.
205. Type Loeschcke X / Leibundgut 26? Technique C (?). Qualité grossière Deux tenons. Décor: masque avec perruque. Estampille en relief: illisible. Pâte beige orange; revêtement orange beige. L. 9,3 cm, larg. 6,4 cm, H. 3,4 cm. Inv. 63/2442. Provenance: carrés L 13-14, temple de la *Grange des Dîmes*, K 2495. Hors contexte stratigraphique. Sans illustration.
206. Type Loeschcke X / Leibundgut 30. Technique C (?). Qualité grossière. Pâte beige orange, revêtement rouge orange. L. 5,7 cm. Inv. 64/1198. Provenance: carrés L 13-14, temple de la *Grange des Dîmes*, K 2721. Contexte stratigraphique: ensemble daté par la céramique, 1/30 - 250 ap. J.-C. Publ.: LEIBUNDGUT 1977, n° 897, p. 288. Sans illustration.
207. Type Loeschcke X / Leibundgut 30, technique A/B (?). Petit format. Deux tenons. Traces d'utilisation. Sans décor. Estampille en relief: [FOR]RTIS. Pâte dure de couleur rouge

¹⁶ LEIBUNDGUT 1977, p. 42-43.

- orange. L. 7,5 cm, larg. 5,3 cm, H. 2,6 cm. Inv. 64/4190. Provenance inconnue.
Parallèles estampille: similaires: HARTMANN 1992, p. 54, 2187 (type Loeschcke IX) et p. 55, 2262 (type Loeschcke IX).
Pl. 17; 20.
208. Type Loeschcke X / Leibundgut 30, technique A/B (?). Trois tenons rainurés. Présence de pustules sur la surface laissant supposer l'utilisation d'un moule en plâtre. Sans décor. Pâte assez dure, beige orange. Diam. 5,8 cm. Inv. 69/2770. Provenance: *insula* 4 Ouest, K 3745. Contexte stratigraphique: ensemble daté par la céramique, 50 - 250 ap. J.-C. et par la numismatique: imitation d'as de Tibère pour Auguste divinisé, (22-37 ap. J.-C., atelier indéterminé) (inv. 69/5225).
Sans illustration.
209. Type Loeschcke X / Leibundgut 30, technique A/B. Sans décor. Pâte dure, brun rosé. L. 6,9 cm, larg. 3,4 cm. Inv. 73/2400.1. Provenance: *insula* 23 Ouest, K 4157. Contexte stratigraphique: ensemble daté par la céramique, 50 - 100 ap. J.-C.
Sans illustration.
210. Type Loeschcke X / Leibundgut 30. Tenons rainurés. Décor: masque grotesque avec bouche fermée; absence de perruque. Estampille en relief: FORTIS; surmonté d'un point cerclé. Pâte gris foncé beige, revêtement gris noir. L. 6,5 cm, larg. 5,5 cm. Inv. 81/336 et 337. Provenance: port, nécropole, K 5350. Contexte stratigraphique: ensemble daté par la céramique, 100 - 120 ap. J.-C.
Parallèles estampille: sans point au-dessous le nom: BAILEY 1980, Q 1172 (type Loeschcke X, de mêmes dimensions); HARTMANN 1992, p. 54, 2181 (type Loeschcke IX); ROBIN PETITOT 2000, n° 329 (type Loeschcke X); cf. cat. 202, avec point placé au-dessous du nom.
Pl. 17; 20.
211. Type Loeschcke X / Leibundgut 30. Technique C. Deux tenons perforés et rainurés. Traces d'utilisation. Pâte orange brun, revêtement rouge orange. L. 6 cm, diam. env. 7 cm. Inv. 88/6515-2. Provenance: *En Chaplix*, nécropole, K 6515. Contexte stratigraphique: ensemble daté par la céramique, dès 150 ap. J.-C.
Publ.: CASTELLA 1999, vol. 2, p. 341-344 (cat. 1823).
Pl. 18.
212. Type Loeschcke X / Leibundgut 30. Technique C. Traces de rubéfaction. Pâte beige, revêtement brun rouge. L. 6,2 cm. Inv. 88/6564-26. Provenance: *En Chaplix*, nécropole, K 6564. Contexte stratigraphique: ensemble daté par la céramique, 1 - 250 ap. J.-C.
Publ.: CASTELLA 1999, vol. 2, p. 341-344.
Sans illustration.
213. Type Loeschcke X / Leibundgut 30. Technique C. Traces de rubéfaction. Sans décor. Pâte beige orangé, revêtement brun foncé/brûlé. L. 6,1 cm, H. 3 cm. Inv. 88/6895-1. Provenance: *En Chaplix*, nécropole, K 6895. Contexte stratigraphique: ensemble daté par la céramique, env. 120 - 150 ap. J.-C.
Publ.: CASTELLA 1999, vol. 2, p. 341-344 (cat. 1824).
Pl. 18.
214. Type Loeschcke X / Leibundgut 30. Technique C (?) Deux tenons rainurés. Traces de rubéfaction. Pâte brun rouge. L. 1,8 cm. Inv. 88/6969-3 et 6970-1. Provenance: *En Chaplix*, nécropole, K 6969. Contexte stratigraphique: ensemble daté par la céramique, 50 - 150 ap. J.-C.
Publ.: CASTELLA 1999, vol. 2, p. 341-344.
ans illustration.
215. Type Loeschcke X / Leibundgut 30. Format miniature. Sans décor. Pâte dure, gris foncé. L. 6,7 cm. Inv. 91/7944-9. Provenance: *En Chaplix*, nécropoles, K 7944. Contexte stratigraphique: ensemble daté par la céramique, dès 150 ap. J.-C.
Publ.: CASTELLA 1999, vol. 2, p. 341-344 (cat. 1825).
Pl. 18.
216. Type Loeschcke Xk. Technique A/B. Deux tenons perforés et rainurés. Graffito sur l'épaule: YY. Pâte dure, orange brun. Diam. 7,9 cm. Inv. 89/7584-1. Provenance: carrés K-L 10-11, palais de *Derrière la Tour*, K 7584. Contexte stratigraphique: ensemble daté par la céramique, 100 - 200/250 ap. J.-C.
Parallèles: MENZEL 1969, fig. 52, 1-2 (type Loeschcke Xk; EVCARPI); cf. cat. 217.
Pl. 18.
217. Type Loeschcke Xk. Technique A/B. Deux tenons perforés. Traces d'utilisation. Pâte dure, brun rouge. L. 5,2 cm. Inv. 91/8316-7. Provenance: *insula* 7 (*Derrière la Tour*), K 8316. Contexte stratigraphique: ensemble daté par la céramique, 150 - 200/250 ap. J.-C. et par la numismatique, denier de la République romaine, 46 av. J.-C., Rome (inv. 91/8316-3). Lieu de fabrication supposé: Modène, cf. SCHNEIDER et WIRZ 1992B, p. 44.
Parallèles: cf. cat. 216.
Pl. 18.
218. Type Loeschcke Xk. Technique A/B. Tenons perforés. Pâte dure de couleur orange rouge. 4,2 cm. Inv. 91/8352-16. Provenance: *insula* 7 (*Derrière la Tour*), K 8352. Contexte stratigraphique: ensemble daté par la céramique, 50 - 250 ap. J.-C. et post-romain.
Pl. 18.

Iconographie sur les lampes à canal (cat. 219-225)

La planche 19 réunit quelques fragments décorés de lampes à canal de divers types. Cf. fig. 3a.

219. Lampe à canal, avec deux tenons et entaille sur le côté de l'épaule. Décor: masque grotesque aux sourcils froncés avec probablement la bouche grande ouverte. Perruque aux extrémités recourbées. Pâte brun beige orangé; revêtement brun foncé rouge. L. 6,6 cm. Inv. 63/2066. Provenance: carrés L 13-14, temple de la *Grange des Dîmes*, K 2374. Contexte stratigraphique: ensemble daté par la céramique, 50/70 - 250 ap. J.-C.
Parallèles iconographie: motif dérivé des motifs suivants: HARTMANN 1992, p. 62, 1721 (type Loeschcke IX); p. 63, 1722 (type Loeschcke IX; observé uniquement avec l'estampille ATIMETVS); p. 63, 1724 (type Loeschcke IX; observé uniquement avec l'estampille STROBILIF).
Pl. 19.
220. Lampe à canal de technique particulière, avec décoration sur l'anse. Décor d'anse: quatre cordons décorés de rainures en diagonale. Pâte beige blanchâtre et revêtement orange brun. L. 6 cm, H. 1,1 cm, diam. env. 7 cm. Inv. 65/6171. Provenance: *insula* 16 Est, K 2960. Contexte stratigraphique: ensemble daté par la céramique, 50 - 120 ap. J.-C.
Pl. 19.
221. Lampe à canal de qualité fine (technique A/B). Décor: petit masque grotesque aux sourcils froncés, probablement coupé d'une composition à deux masques. Pustule sur le front du masque Pâte dure; rouge brun. L. 4,4 cm, larg. 2,5 cm. Inv. 65/9679. Provenance: *insula* 16 Est, K 3045. Contexte stratigraphique: ensemble daté par la céramique, 1 - 250 ap. J.-C.
Parallèles: ALIQU NEMES 1977, n° 165 (marque: FORTIS/N), fig. 27, pl. XVIII et n° 166 (marque: LITOGENE), fig. 28, pl. XIX.; HARTMANN 1992, p. 60, 1703 (type Loeschcke IX; masque seul, travaillé finement; observé uniquement avec l'estampille FORTIS); p. 60, 1704 (variante de 1703, travaillée plus grossièrement); p. 60, 1707 (type Loeschcke IX; deux masques, où celui de gauche est le même que sur les lampes de FORTIS; les exemplaires de *Vindonissa* présentent également une pustule au même endroit sur le front du masque, réalisation moins soignée que cat. 221).
Pl. 19.

222. Lampe à canal de technique Loeschcke C. Un tenon perforé. Traces de rubéfaction? Décor: masque tragique avec perruque « baroque ». Pâte beige clair, revêtement brun foncé rougeâtre. L. 6,7 cm, diam. env. 7 cm. Inv. 66/4349. Provenance: *insula* 16 Est, K 3181. Contexte stratigraphique: ensemble daté par la céramique, 50 - 120 ap. J.-C. Parallèles: HARTMANN 1992, p. 63, 1725 (type Loeschcke IX; variante de 1726); p. 63, 1726 (type Loeschcke IX; observé uniquement avec l'estampille STROBILVS); 63, 1727 (type: Loeschcke IX).
Pl. 19.
223. Lampe à canal. Décor: masque grotesque avec perruque aux extrémités recourbées et bouche largement ouverte. Pâte dure, gris. L. 7 cm, larg. 5,2 cm. Inv. 72/3389. Provenance: *insula* 13. Hors contexte stratigraphique. Parallèles: HARTMANN 1992, p. 63, 1723 (type Loeschcke IX; uniquement avec l'estampille COMMNIS).
Pl. 19.



Fig. 18. Cat. 223, type Loeschcke IX/X.

224. Lampe à canal. Trois tenons perforés et rainurés. Décor: masque grotesque avec la bouche grande ouverte et perruque « baroque ». Pâte beige clair, revêtement orange clair. Diam. env. 7 cm. Inv. 75/4041. Provenance: *insula* 23 Ouest, K 4514. Contexte stratigraphique: ensemble daté par la céramique, 50 - 100 ap. J.-C. Parallèles: HARTMANN 1992, p. 63, 1725 (type Loeschcke IX); p. 63, 1726 (type Loeschcke IX; observé uniquement avec l'estampille STROBILVS); p. 63, 1727 (type: Loeschcke IX).
Pl. 19.



Fig. 19. Cat. 224, type Loeschcke IX/X.

225. Lampe à canal de technique Loeschcke C. Traces de rubéfaction. Décor: masque grotesque avec la bouche grande ouverte et une perruque aux extrémités recourbées (motif très abîmé). stampille en relief, illisible. Pâte beige orange, revêtement rouge brun. Larg. 6,2 cm. Inv. 88/6520-4. Provenance: *En Chaplîx*, nécropole, K 6520 - Contexte stratigraphique: ensemble daté par la céramique, 100 - 200 ap. J.-C. Parallèles: HARTMANN 1992, p. 63, 1722 (type Loeschcke IX; observé uniquement avec l'estampille ATIMETVS); p. 63, 1723 (type Loeschcke IX; observé uniquement avec l'estampille COMMNIS); p. 63, 1724 (type Loeschcke IX; observé uniquement avec l'estampille STROBILI/F).
Pl. 19.

Estampilles sur les lampes à canal (cat. 226 à 251)

Les planches 21 et 22 réunissent des fragments de lampes à canal de divers types qui présentent une estampille, cf. aussi fig. 3b.

226. Lampe à canal de technique Loeschcke A/B. Estampille en relief: At[imetus]. Pâte dure brun orange. L. 3 cm, larg. 2,7 cm. Inv. 74/2217. Provenance: carrés Q-R 9 (Fag), K 4260. Contexte stratigraphique: ensemble daté par la céramique, 50/70 - 120 ap. J.-C. Parallèles: GUALANDI GENITO 1986, n° 113 (type Loeschcke IXc, technique C, jambages moins marqués); HARTMANN 1992, p. 51, 2002 (type Loeschcke IX, écriture légèrement plus large).
Pl. 21.
227. Lampe à canal de technique Loeschcke A/B. Sans décor. Estampille en relief: [C]ERINTHI[us] (N, T et H liés). Pâte dure de couleur rouge orange. 8,1 cm. Inv. 90/8206-4. Provenance: *insula* 7, *Derrière la Tour*, K 8206. Contexte stratigraphique: ensemble daté par la céramique, 40/70 - 100 ap. J.-C. Lieu de fabrication: Modène, cf. SCHNEIDER et WIRZ 1992b, p. 44. Parallèles: marque rare; seulement T et H liés et lettres plus petites: HARTMANN 1992, p. 52, 2046 et ROBIN PETTITOT 2000, n° 331.
Pl. 19; 21.
228. Lampe à canal de technique Loeschcke C. Estampille en relief: Co[m(m)unis]. Pâte beige clair; revêtement brun rouge. L. 4,1 cm, larg. 3,3 cm. Inv. 60/1259. Provenance: *insulae* 22-23, fouilles topographiques, sondage 13. Hors contexte stratigraphique. Parallèles: LOESCHCKE 1919, n° 776 (type Loeschcke IX; pâte grise); GUALANDI GENITO 1986, n° 104 (type Loeschcke IXa, technique C); HARTMANN 1992, p. 52, 2069 (type Loeschcke IX); cf. cat. 173.
Pl. 21.
229. Lampe à canal de technique Loeschcke A/B. Trois tenons de différentes dimensions, perforés et pourvus d'un décor de chevrons. Léger guillochis sur le pourtour interne du bourrelet. Estampille en relief: COMMNIS (ligature entre les deux M). Pâte dure de couleur rouge brun. L. 9,7 cm, larg. 7,5 cm, H. 3,4. Inv. 64/4191. Provenance inconnue. Parallèles: cf. cat. 231.
Pl. 21.
230. Lampe à canal de technique Loeschcke A/B. Qualité fine. Estampille en relief: COMMNIS (ligature entre les deux M). Pâte dure, brun orange. L. 3,3 cm. Inv. 66/9923. Provenance: *insula* 26, K 3364. Contexte stratigraphique: ensemble daté par la céramique, 40 - 80 ap. J.-C. Sans parallèle exact.
Pl. 21.

231. Lampe à canal de technique Loeschcke C. Estampille en relief: COM[(m)vnis]. Pâte beige clair, revêtement brun rosé. L. 3,4 cm. Inv. 91/8325-9. Provenance: *insula* 7, *Derrière la Tour*, K 8325. Contexte stratigraphique: ensemble daté par la céramique, 150 - 200/250 ap. J.-C. Lieu de fabrication: Lyon et région, cf. SCHNEIDER et WIRZ 1992b, p. 44-45. Parallèles: (*estampille*) [lettres généralement plus grandes que les représentations dans les ouvrages consultés]; cf. cat. 229. *Pl. 21.*
232. Lampe à canal de technique Loeschcke A/B. Estampille en relief: [- -]ARPI (ligature entre P et I; écriture soignée; Eucarpus?). Pâte dure de couleur brun orange. 2 cm, larg. 2 cm. Inv. 66/8776. Provenance: *insula* 26, K 3356. Contexte stratigraphique: ensemble daté par la céramique, 70 - 100 ap. J.-C. Parallèles: aucun parallèle exact; estampille de dimensions plus petites et sans ligature, cf. MENZEL 1969, p. 65, fig. 52 (type Loeschcke Xk). *Pl. 21.*
233. Lampe à canal de technique Loeschcke A/B. Estampille en relief: EV[- -] (Eucarpus?), pratiquement illisible. Pâte dure brun rosé. L. 4,5 cm. Inv. 72/1346.1. Provenance: *insula* 23 Ouest, K 4079. Contexte stratigraphique: ensemble daté par la céramique, 60/70 - 120 ap. J.-C. et par la numismatique, imitation? d'as de Tibère pour Auguste divinisé, (22-37 ap. J.-C., atelier indéterminé) (inv. 72/1593). *Pl. 21.*
234. Lampe à canal de technique Loeschcke C. Estampille en relief: FOR[tis]. Pâte beige orange, revêtement rouge brun. L. 3,3 cm, diam. 6 cm. Inv. 60/1306. Provenance: carré S 14, fouilles topographiques, sondage 39 Nord. Hors contexte stratigraphique. Parallèles: BAILEY 1980, Q 1161 (FORTIS/N; type Loeschcke IXb, technique A/B); GUALANDI GENITO 1986, n° 124 (type Loeschcke X, technique C); HARTMANN 1992, p. 53, 2166 (type Loeschcke IX), p. 54, 2167 (type Loeschcke IX), p. 54, 2169 (type Loeschcke IX). *Pl. 21.*
235. Lampe à canal de technique Loeschcke C. Estampille en relief, peu lisible: [FO]RTIS? Pâte orange foncé, revêtement brun rouge. L. 5,4 cm. Inv. 67/9262. Provenance: *insula* 20, K 3283. Contexte stratigraphique: ensemble daté par la numismatique: *dupondius* de Vespasien pour Titus César, 77-78 ap. J.-C., Lyon (inv. 67/12449); *as* de Domitien, 85 ap. J.-C., Rome (inv. 67/12450). *Pl. 21.*
236. Lampe à canal de technique Loeschcke A/B. Qualité fine. Estampille en relief: FOR[tis]. Pâte rouge brunâtre. L. 4,6 cm, larg. 3 cm. Inv. 68/9625. Provenance: *insula* 8. Hors contexte stratigraphique. Parallèles: HARTMANN 1992, p. 54, 2174 (type Loeschcke IX), p. 54, 2176 (type Loeschcke IX), p. 55, 2195 (type: Loeschcke IX); ROBIN PETITOT 2000, n° 299 (type Loeschcke IXb), n° 308 (type Loeschcke X). *Pl. 21.*
237. Lampe à canal de technique Loeschcke A/B. Estampille en relief: [F]ORT[is]. Pâte dure, orange brunâtre. L. 5,5 cm. Inv. 72/1836.1. Provenance: *insula* 23 Ouest, K 4069. Contexte stratigraphique: ensemble daté par la céramique, 40 - 100/120 ap. J.-C. Parallèles: LOESCHCKE 1919, n° 801 (type Loeschcke IX, technique A/B; iconographie: masque); HARTMANN 1992, p. 54, 2174 (type Loeschcke IX), p. 54, 2176 (type Loeschcke IX). P. 55, 2192 (type Loeschcke IX); ROBIN PETITOT 2000, n° 300 (type Loeschcke IX, technique C). La lettre O du cat. 237 est plus petite. *Pl. 21.*
238. Lampe à canal de technique Loeschcke A/B. Présence de petits pustules sur la surface laissant supposer l'utilisation d'un moule en plâtre. Estampille en relief: FORT[is]. Pâte dure, orange beige. L. 3,6 cm. Inv. 76/58.2. Provenance: *insula* 23 Ouest, K4542 (cf. 4438). Contexte stratigraphique: ensemble daté par la céramique, env. 40 - 100 ap. J.-C. Parallèles: BAILEY 1988, Q1590 (type Loeschcke IXb, technique C); HARTMANN 1992, p. 55, 2166 (type Loeschcke IX). *Pl. 21.*
239. Lampe à canal de technique Loeschcke C. Estampille en relief: FORT[is]. Pâte beige clair; revêtement brun orange apposé de manière irrégulière. L. 3,9 cm. Inv. 81/673. Provenance: *insula* 23 Ouest, K 5420. Contexte stratigraphique: ensemble daté par la céramique, 50 - 120 ap. J.-C. Parallèles: LOESCHCKE 1919, n° 801 (type Loeschcke IX, technique A/B); HARTMANN 1992, p. 53, 2160 (type Loeschcke IX); ROBIN PETITOT 2000, n° 302 (type Loeschcke IXb, technique C?). *Pl. 22.*
240. Lampe à canal de technique Loeschcke A/B. Estampille en relief: FO[rtis]. Pâte dure, orange brun. L. 5,9 cm. Inv. 82/2629.1. Provenance: *insula* 23 Ouest, K 5437. Contexte stratigraphique: ensemble daté par la céramique, 50 - 100/200 ap. J.-C. Parallèles: LOESCHCKE 1919, n° 812; BAILEY 1980, Q 1161 (FORTIS/N; type Loeschcke IXb, technique A/B); BAILEY 1988, Q 1583 (type Loeschcke IXb, technique C); HARTMANN 1992, p. 53, 2160 (type Loeschcke IX); p. 53, 2165 (type Loeschcke IX); p. 53, 2166 (type Loeschcke IX), p. 54, 2167 (type Loeschcke IX), p. 54, 2169 (type Loeschcke IX); ROBIN PETITOT 2000, n° 308 (type Loeschcke X). *Pl. 22.*
241. Lampe à canal de technique Loeschcke A/B. Estampille en relief: [F]ORTIS. Altérations sur l'estampille et les cannelures avant la cuisson. Pâte dure, rouge orange. L. 3,8 cm. Inv. 82/2743. Provenance: *insula* 23 Ouest, K 5432. Contexte stratigraphique: ensemble daté par la céramique, 50 - 80 ap. J.-C. Parallèles: HARTMANN 1992, p. 54, 2169 (type Loeschcke IX), p. 54, 2176 (type Loeschcke IX), p. 54, 2189 (type Loeschcke IX), p. 55, 2191 (type Loeschcke IX); ROBIN PETITOT 2000, n° 299 (type Loeschcke IXb). *Pl. 22.*
242. Lampe à canal de petit format, de technique Loeschcke A/B. Estampille en relief: FO[rtis]. Pâte dure, brun rouge. L. 3,4 cm. Inv. 86/5976-2. Provenance: *insula* 12 (*Conches Dessous*). K 5976. Contexte stratigraphique: ensemble daté par la céramique, 80 - 200 ap. J.-C. Parallèles: HARTMANN 1992, p. 54, 2181 (type Loeschcke IX), p. 55, 2193 (type Loeschcke IXt), p. 55, 2252 (type Loeschcke IX). *Pl. 22.*
243. Lampe à canal de technique Loeschcke A/B. Traces de rubéfaction. Estampille en relief: STR[obili]. Pâte dure, rouge brun avec cœur gris. L. 2,7 cm. Inv. 1888/2091. Provenance: carrés C 11-12 (*Prés aux Donnes*), nécropole de la porte de l'Ouest. Hors contexte stratigraphique. Parallèles: HARTMANN 1992, p. 58, 2461 (type Loeschcke IX); ROBIN PETITOT 2000, n° 161-162, 164-167 (type Loeschcke V). *Pl. 22.*
244. Lampe à canal de petit format, de technique Loeschcke A/B. Estampille en relief: SVRI[- -] - Pâte dure, brun orangé. L. 4,8 cm, larg. 4,1 cm. Inv. 1899/3091. Provenance: *Conches*. Hors contexte stratigraphique. Parallèles: marque rare; FREMERSDORF 1922 mentionne p. 145 un exemplaire avec l'estampille SVRVS/F rétrograde. Nom fréquent sur les sigillées gauloises cf. OSWALD 1931, p. 309-310 (atelier de Montans?). Publ.: LEIBUNDGUT 1977, n° 743, p. 274. *Pl. 22.*

245. Lampe à canal de technique Loeschcke A/B. Estampille en relief: [-]FOR (Pastor?), avec un point en relief dans la lettre O). Pâte dure, orange foncé. L. 2,5 cm, larg. 2,4 cm. Inv. 71/275. Provenance: carré L 11, palais de *Derrière la Tour*, K 4027. Contexte stratigraphique: ensemble daté par la céramique, 1 - 250 ap. J.-C. et par la numismatique: sesterc de Commode, 183-184 ap. J.-C., Rome (inv. 71/1114); deux antoniniens de Claude le Gothique, 268-270 ap. J.-C., Rome (inv. 71/1115 et 71/1119); *dupondius* d'Hadrien, 119-121 ap. J.-C., Rome (inv. 71/1116); imitation d'antoninien de Tétricus I. (271-274 ap. J.-C., atelier indéterminé) (inv. 71/1117); antoninien de Tétricus I, 273 ap. J.-C., Trèves (inv. 71/1130); antoninien de Probus, 276-282 ap. J.-C., Padoue (inv. 71/1118); sesterc de Marc-Aurèle, 175-176 ap. J.-C., Rome (inv. 71/1120); antoninien de Trébonien Galle, 251-253 ap. J.-C., Rome (inv. 71/1129); antoninien de Gallien pour Salonin César, 258 ap. J.-C., Cologne (inv. 71/1133); imitation d'antoninien de Tétricus I, (271-274 ap. J.-C., atelier indéterminé) (inv. 71/1134); antoninien de Victorin?, 269-270 ap. J.-C., Trèves (inv. 71/1135); antoninien de Gallien, 260-268 ap. J.-C., Rome (inv. 71/1136).
Pl. 22.
246. Lampe à canal de technique Loeschcke C. Estampille en relief: [-]II (Strobili?). Pâte beige clair, revêtement brun orange. L. 5,5 cm. Inv. 66/5281. Provenance: *insula* 16 Est, K 3205. Contexte stratigraphique: ensemble daté par la céramique, 50 - 150/200 ap. J.-C. et par la numismatique: denier fourré? de la République romaine, (83 av. J.-C., Rome) (inv. 66/9695); *as* de Marc-Aurèle, 173-174 ap. J.-C., Rome (inv. 66/9694).
Parallèles assez proches: LOESCHCKE 1919, n° 875 (type Loeschcke IX); BAILEY 1980, Q 1160 (type Loeschcke IXb, technique A/B); HARTMANN 1992, p. 58, 2441 (type Loeschcke IX), p. 58, 2455 (type Loeschcke IX).
Pl. 22.
247. Lampe à canal de technique Loeschcke A/B. Estampille en relief: [-]OR (Pastor?). Pâte dure, brun rouge. L. 2,2 cm. Inv. 84/89. Provenance: *insula* 23 Ouest, K 7662. Contexte stratigraphique: ensemble daté par la céramique, 40/50 - 80 ap. J.-C.
Parallèles: GUALANDI GENITO 1986, n° 146 (type Loeschcke X, technique C; lettres accompagnées de trois petits cercles en creux).
Pl. 22.
248. Lampe à canal de technique Loeschcke A/B. Estampille en relief: V [-], M. (Vibiani?). - Pâte dure, orange foncé. L. 3,2 cm. Inv. 63/1189. Provenance: carré I 15 (Leuba), K 2250. Contexte stratigraphique: ensemble daté par la céramique, 1 - 200 ap. J.-C.
Pl. 22.
249. Lampe à canal de technique Loeschcke A/B. Estampille en relief, petit cercle sous le bec. Pâte dure, rouge orange. L. 2,7 cm. Inv. 67/1616. Provenance: *insula* 9, K 3411. Contexte stratigraphique: ensemble daté par la céramique, 50 - 250 ap. J.-C.
Pl. 22.
250. Lampe à canal de technique Loeschcke A/B. Estampille en relief, [-]s, (Communis? Fortis?). Pâte dure, orange beige. L. 4,4 cm. Inv. 73/163. Provenance: *insula* 23 Ouest, K4122. Contexte stratigraphique: ensemble daté par la céramique, 50 - 120 ap. J.-C.
Pl. 22.
251. Lampe à canal de technique Loeschcke A/B. Estampille en relief: I[-]; lettre abîmée. Pâte dure, orange brun. L. 2,9 cm. Inv. 73/1392. Provenance: *insula* 23 Ouest, K 4153. Contexte stratigraphique: ensemble daté par la céramique, 50-100 ap. J.-C.
Pl. 22.

Lampes ouvertes

Les lampes ouvertes (cf. fig. 1), fréquentes sur de nombreux sites, sont souvent considérées comme des productions locales. Pourtant aucun atelier ayant produit des lampes ouvertes n'est à ce jour attesté à Avenches.

Les lampes ouvertes et les lampes à douille centrale se distinguent par le fait qu'elles recourent en général au suif comme carburant, eu lieu et place de l'huile¹⁷.

Les lampes ouvertes se répartissent en trois groupes de fabrication:

1. Les lampes ouvertes moulées.
2. Les lampes ouvertes façonnées à la main.
3. Les lampes ouvertes tournées.

La majorité des lampes formées à la main sont de petit format et ne dépassent pas un diamètre de 5 cm.

Aucune pièce ne présente une marque ou un décor.

Les lampes ouvertes et les lampes à douille appartenant au dépôt votif découvert en 1905 dans le sanctuaire de la *Grange des Dîmes* ne sont pas intégrées dans le catalogue¹⁸. Cet ensemble est daté de la fin du I^{er} ou du début du II^e s. ap. J.-C.¹⁹; il peut donc servir de référence chronologique pour certaines des pièces classées ci-dessous.

Type Loeschcke XI (cat. 252 à 254)

252. Type Loeschcke XI. Anse brisée. Estampille en relief, illisible. Pâte dure, beige orange). Diam. 7 cm, H. 2,6 cm. Inv. 62/3063. Provenance: *insula* 9 (Floridor), K 1902. Sans contexte stratigraphique.
Parallèle: GOETHERT 1997, fig. 68.
Pl. 23.
253. Type Loeschcke XI. Anse à double cannelure. Traces de rubéfaction? Pâte dure, brun rougeâtre. L. 9,5 cm, long. 8,2 cm. Inv. 71/86. Provenance: carrés K-L 11, palais de *Derrière la Tour*, K 4033. Contexte stratigraphique: ensemble daté par la céramique, 1-250 ap. J.-C.
Parallèles: GOETHERT 1997, fig. 68.
Pl. 23.
254. Type Loeschcke XI. L'anse brisée. Pâte brun rouge; revêtement brun rouge foncé. L. env. 9 cm, H. 2,9 cm. Inv. 73/2711. Provenance: *insula* 23 Ouest, K 4172. Contexte stratigraphique: ensemble daté par la céramique, 50 - 150 ap. J.-C.
Parallèles: GOETHERT 1997, fig. 68.
Pl. 23.

Type Loeschcke XII (cat. 255 à 262)

255. Type Loeschcke XII / Leibundgut 975 / AV 407/2. Ne semble pas avoir été utilisée, puisque les traces de suif font défaut. Pâte gris clair. L. 5,1 cm, larg. 4,2 cm. Inv.

¹⁷ Pour les matériaux constituant la mèche cf. CHRZANOVSKI 2000, p. 17-18.

¹⁸ MEYLAN KRAUSE 1996, p. 32-33, fig. 9 et 10.

¹⁹ MEYLAN KRAUSE 1996, p. 31; 33.

- 1887/2051. Provenance: carrés C 12-13, *Prés aux Donnes, Porte de l'Ouest* (nécropole). Hors contexte stratigraphique. *Pl. 24.*
256. Type Loeschcke XII / Leibundgut 975. Traces d'utilisation. Pâte beige clair. L. 4,9 cm, diam. 4,5 cm, H. 1,3 cm. Inv. 61/2825. Provenance: *insula* 8 (*En Pré Vert*), K 1320. Contexte stratigraphique: ensemble daté par la céramique, 50 - 250 ap. J.-C. *Pl. 24.*
257. Type Loeschcke XII / Leibundgut 975. Pâte beige orange. L. 5,2 cm, diam. 5 cm. Inv. 66/7843. Provenance: *insula* 20, K 3258. Contexte stratigraphique: ensemble daté par la céramique, 160 ap. J.-C. au III^e s. ap. J.-C. *Sans illustration.*
258. Type Loeschcke XII / Leibundgut 975 / AV 407/2. Traces d'utilisation. Pâte beige rosé. L. 5,7 cm, larg. 4,6 cm, H. 2,9 cm. Inv. 67/10094. Provenance: *insula* 20, K 3298. Contexte stratigraphique: ensemble daté par la céramique, 1 - 250 ap. J.-C. *Pl. 24.*
259. Type Loeschcke XII / Leibundgut 975. Traces d'utilisation. Pâte beige rosé. Diam. 5,2 cm, H. 1,6 cm. Inv. 69/3339. Provenance: *insula* 10 Est, maison I, K 3758, K 3764. Contexte stratigraphique: ensemble daté par la céramique, 1 - 250 ap. J.-C. Parallèles: BAILEY 1988, pl. 8, Q 1635. *Pl. 24.*
260. Type Loeschcke XII / Leibundgut 975 / AV 407/2. Traces d'utilisation. Pâte beige orangé. L. 5,4 cm, larg. 4,5 cm. Inv. 74/5754. Provenance: carrés Q-R 9 (Fag), K 4223. Contexte stratigraphique: ensemble daté par la céramique, 80 - 250 ap. J.-C. *Pl. 24.*

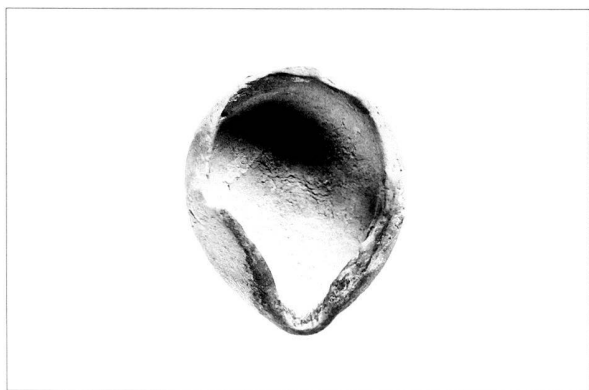


Fig. 20. Cat. 260, type Loeschcke XII.

261. Type Loeschcke XII / Leibundgut 975 / AV 407/2. Traces d'utilisation importantes. Pâte beige clair verdâtre. L. 5,2 cm, larg. 4 cm. Inv. 86/6282-3. Provenance: *insula* 12 (*Conches Dessous*), K 6282. Contexte stratigraphique: ensemble daté par la céramique, 70 - 100/120 ap. J.-C. *Pl. 24.*
262. Type Loeschcke XII / Leibundgut 975 / AV 407/2. Présence d'une perforation circulaire dans le fond. Sans traces d'utilisation. Pâte brun rouge. L. 6,4 cm, larg. 5,8 cm, H. 2,2 cm. Inv. 90/8108-5. Provenance: carrés K-L 11, palais de *Derrière la Tour*, K 4172. Contexte stratigraphique: ensemble daté par la céramique, 150 - 200/250 ap. J.-C. *Pl. 24.*

Type Loeschcke XIII (cat. 263)

263. Type Loeschcke XIII. Sans traces d'utilisation. Pâte sableuse de couleur orange brun rouge. L. 5,5 cm, diam. 3 cm, H. 2,4. Inv. 93/9322-7. Provenance: carrés S-T 10 (Prochémie), K 9322. Contexte stratigraphique: ensemble daté par la céramique, 50 - 250 ap. J.-C. et 1 frgt. post-romain. *Pl. 24.*

Lampes à douille centrale, fabriquées au tour

Les lampes de ce type fonctionnaient uniquement au suif. Les lampes à douille appartenant au dépôt votif découvert en 1905 dans le sanctuaire de la *Grange des Dîmes* ne sont pas intégrées dans le catalogue²⁰. Cet ensemble est daté de la fin du I^{er} ou du début du II^e s. ap. J.-C.²¹; il peut donc servir de référence chronologique pour certaines des pièces classées ci-dessous.

Type Loeschcke XIV (cat. 264-cat. 277)

Au total, l'inventaire d'Avenches compte 97 lampes de type Loeschcke XIV, cf. fig. 1.

264. Type Loeschcke XIV. Panse carénée. Deux ouvertures très étroites dans la douille centrale. Sans traces d'utilisation. Pâte orange beige. Diam. 7,8 cm, H. 3,3 cm. Inv. 1883/1954. Provenance inconnue. *Pl. 25.*
265. Type Loeschcke XIV. Sans anse, de petit format. Une seule ouverture dans la douille centrale. Traces d'utilisation. Pâte beige orange. Diam. 5,8 cm. Inv. 1897/3029. Provenance: inconnue. *Pl. 25.*
266. Type Loeschcke XIV. Avec anse. Une seule ouverture dans la douille centrale. Traces d'utilisation. Pâte orange beige. Diam. 8,8 cm, H. 3 cm. Inv. 1898/3067. Provenance: *insula* 24. *Sans illustration.*
267. Type Loeschcke XIV. Avec anse. Une seule ouverture dans la douille centrale. Traces d'utilisation. Pâte orange beige. Diam. 8 cm, H. 3 cm. Inv. 1938/109. Provenance: carrés L 15-16 (*Cigognier, Pastlac*). Hors contexte stratigraphique. *Pl. 25.*
268. Type Loeschcke XIV. Pâte brun orange aux reflets micacés. Diam. 8 cm, H. 1,5 cm. Inv. 63/1331. Provenance: carrés L 13-14, temple de la *Grange des Dîmes*, K 2458. Contexte stratigraphique: ensemble daté par la céramique, 1 - 250 ap. J.-C. *Sans illustration.*
269. Type Loeschcke XIV. Panse carénée. Une seule ouverture dans la douille centrale. Traces d'utilisation? Pâte beige. Diam. env. 10 cm, H. 4,3 cm. Inv. 63/1358. Provenance: carrés L 13-14, temple de la *Grange des Dîmes*, K 2460. Contexte stratigraphique: ensemble daté par la céramique, 50 - 200 ap. J.-C. *Pl. 25.*

²⁰ MEYLAN KRAUSE 1996, p. 32-33, fig. 9 et 10.

²¹ MEYLAN KRAUSE 1996, p. 31; 33.

270. Type Loeschcke XIV. Avec anse (perdue). Deux ouvertures dans la douille centrale. Présence d'une griffure à l'intérieur effectuée avant cuisson. Traces d'utilisation. Pâte gris moyen. Diam. 8,2 cm, H. 3,2 cm. Inv. 65/4657. Provenance: *insula* 16 Est, K 2929. Contexte stratigraphique: ensemble daté par la céramique, 1 - 250 ap. J.-C.
Pl. 26.
271. Type Loeschcke XIV. Anse brisée. Une seule ouverture dans la douille centrale. Traces d'utilisation. Pâte orange rougeâtre. Diam. 6,8 cm, H. 3 cm. Inv. 65/8426. Provenance: *insula* 16 Est, K 3045. Contexte stratigraphique: ensemble daté par la céramique, 1 - 250 ap. J.-C. et par la numismatique: *as* d'Auguste, 7 av. - 14 ap. J.-C., Lyon (inv. 65/9661); *as* d'Auguste, 9-14 ap. J.-C., Lyon (inv. 65/9667); *quadrans* d'Auguste, 15-10 av. J.-C., Lyon (inv. 65/9669); *dupondius* de Trajan, 98-99 ap. J.-C., Rome (inv. 65/9662); *as* de Domitien, 86 ap. J.-C., Rome (inv. 65/9663); sesterce de Domitien, 81-82 ap. J.-C., Rome (inv. 65/9664); imitation? d'*as* de Tibère pour Auguste divinisé, (22-37 ap. J.-C., atelier indéterminé) (inv. 65/9665).
Pl. 26.
272. Type Loeschcke XIV. Deux ouvertures dans la douille centrale. Traces de rubéfaction. Pâte beige saumon. Diam. 6,2 cm, H. 3,2 cm. Inv. 66/8207. Provenance: *insula* 20, K 3258
Pl. 26.
273. Type Loeschcke XIV. Deux ouvertures dans la douille centrale. Traces d'utilisation. Pâte orange beige. Diam. env. 10 cm, H. 3,9 cm. Inv. 67/6247. Provenance: *insula* 8, K 3438. Contexte stratigraphique: ensemble daté par la céramique, 1 - 250 ap. J.-C.
Pl. 26.
274. Type Loeschcke XIV. Deux ouvertures dans la douille centrale. Pâte orange beige. Diam. 6,8 cm. Inv. 76/43. Provenance: *insula* 23 Ouest, K 4542 (cf. K 4438). Contexte stratigraphique: ensemble daté par la céramique, 40 - 100 ap. J.-C.
Pl. 27.
275. Type Loeschcke XIV. Deux ouvertures dans la douille centrale. Sans traces d'utilisation. Pâte orange brun. L. 4,7 cm, H. 3,4 cm. Inv. 76/2382. Provenance: *insula* 23 Ouest, K 4530. Contexte stratigraphique: ensemble daté par la céramique, 50 - 250 ap. J.-C.
Pl. 27.
276. Type Loeschcke XIV. Pâte orange beige. Diam. 4,6 cm. Inv. 88/6644-48. Provenance: *En Chaplix*, nécropole, K 6644. Contexte stratigraphique: ensemble daté par la céramique, après 150 ap. J.-C.
Publ.: CASTELLA 1999, vol. 2, p. 341-344 (cat. 1831),
Pl. 27.
277. Type Loeschcke XIV. Traces d'utilisation. Pâte orange beige. Inv. 93/9341-3. Provenance: carrés S 10-11 (Prochémie), K 9341. Contexte stratigraphique: ensemble daté par la céramique, 1 - 100 ap. J.-C.
Pl. 27.
278. Type Loeschcke XIV / AV 410, avec deux ouvertures dans la douille centrale. Traces d'utilisation. Pâte orange foncé. Diam. 10,5 cm. Inv. 1902/3317. Provenance: *insula* 27 (*Conchette*). Hors contexte stratigraphique.
Sans illustration.
279. Type Loeschcke XIV / AV 410, avec deux ouvertures dans la douille centrale. Traces d'utilisation. Pâte orange très foncé. Diam. 10 cm, H. 2,1/3,1/1,9 cm. Inv. 1904/3898. Provenance: *insula* 17 (*Conchette*). Hors contexte stratigraphique.
Parallèles: cf. cat. 280 et 283.
Pl. 28.
280. Type Loeschcke XIV / AV 410. Pâte orange très foncé. Diam. 11,5 cm. Inv. 1908/4718. Provenance inconnue.
Parallèles: cf. cat. 279 et 283.
Pl. 28.
281. Type Loeschcke XIV / AV 411. Déformations dans la paroi externe. Traces de rubéfaction. Pâte gris foncé. Diam. env. 9 cm, H. 3,6 cm. Inv. 65/1504. Provenance: *insula* 16 Est. Hors contexte stratigraphique.
Pl. 28.
282. Type Loeschcke XIV / AV 411. Pâte gris foncé. H. 4,3 cm. Inv. 65/1676. Provenance: *insula* 16 Est, K 2816. Contexte stratigraphique: ensemble daté par la céramique, 1 - 250 ap. J.-C.
Pl. 28.
283. Type Loeschcke XIV / AV 410. Trois perforations circulaires à intervalle régulier sur le fond de l'objet, de fonction indéterminée. Traces de rubéfaction. Pâte orange très foncé. L. 13,7 cm, larg. 7,3 cm, diam. env. 14 cm. Inv. 66/7340. Provenance: *insula* 20, K 3254. Contexte stratigraphique: ensemble daté par la numismatique, denier fourré de Sévère Alexandre, (228 ap. J.-C., Rome) (inv. 66/9717).
Parallèles: cat. 279 et 280.
Pl. 29.
284. Type Loeschcke XIV / AV 410-411 Ouverture incomplète dans la douille centrale. Même phénomène: annexe 3, inv. 69/348 et inv. 90/8135-9. Traces d'utilisation. Pâte orange; revêtement brun orange. H. 2,6 cm. Inv. 96/10192-3. Provenance: *insula* 20, K 10192. Contexte stratigraphique: ensemble daté par la céramique, 150 - 200/250 ap. J.-C.
Parallèles (morphologie de la douille): BAILEY 1988, pl. 10.
Pl. 29.

Bougeoirs fabriqués au tour

Type AV 412-413 (cat. 285-cat. 292)

Les bougeoirs sont réalisés de manière individuelle sans suivre des types précis (cf. fig. 1). Chaque pièce est différente. Les bougeoirs fonctionnaient avec des bougies en cire ou en cire mélangée à du suif²². Pour la datation des bougeoirs on peut se référer aux exemplaires appartenant à l'ensemble votif du sanctuaire de la *Grange des Dîmes*, daté de la fin du I^{er} ou du début du II^e s. ap. J.-C.²³ La chronologie de ce type d'objet reste pourtant à établir.

Contrairement au type Loeschcke XIV, cette variante possède une paroi double. Elle fonctionnait aussi bien au suif qu'à l'huile, et a peut-être même été utilisée avec des bougies en cire.

Sept des 40 exemplaires du type Loeschcke XIVbis sont classés dans le catalogue. Pour les autres cf. annexe 3, p. 81.

²² ROTTLÄNDER 1992.

²³ MEYLAN KRAUSE 1996, p. 31 ; 33.

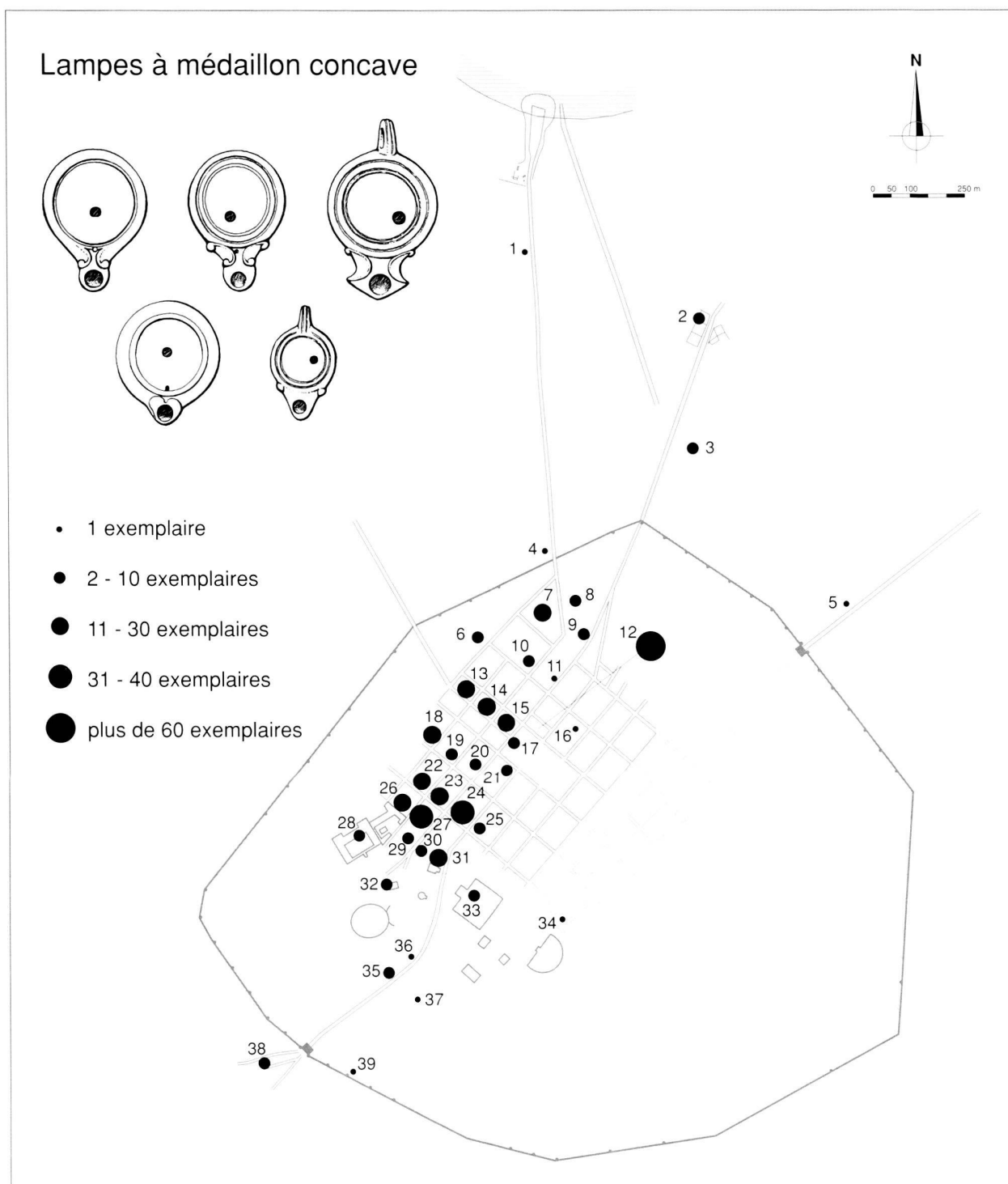


Fig. 21. Avenches/Aventicum. Lampes à médaillon concave (416 exemplaires)

1. Port nécropole (1 exemplaire).

2. En Chaplix nécropole (7 exemplaires).
Catalogue n^{os} 14 (Loeschcke IB), 137 et 142 (type indéterminé).

3. En Chaplix moulin (6 exemplaires).
Catalogue n^{os} 15 (Loeschcke IB), 36 et 37 (Loeschcke IV), 89 (type indéterminé).

4. Carré U 9 (nécropole des Mottes) (1 exemplaire).
Catalogue n^{os} 26 (Loeschcke IV).

5. Route Porte de l'Est (1 exemplaire).

6. Carrés Q 9, R 9 (Fag et Fag D) (2 exemplaires).
Catalogue n^o 103 (type indéterminé).

7. Carrés R 9, S 9 - 11 (Prochimie) (11 exemplaires).
Catalogue n^{os} 16 (Loeschcke I), 23 (Loeschcke III), 39 et 40 (Loeschcke IV), 120, 123 et 139 (types indéterminés).

8. Carrés T-U 10-11 (Prochimie) (6 exemplaires).
Catalogue n^o 128 (type indéterminé).

9. Carré S 12 (4 exemplaires).

10. Insula 12 (6 exemplaires, et 2 exemplaires dans rue entre les insulae 12 et 18).
Catalogue n° 101 (type indéterminé).
11. Insula 18 (Treyvaud) (1 exemplaire).
Catalogue n° 3 (Loeschcke I).
12. Insula 23 Ouest (101 exemplaires).
Catalogue n°s 12 et 13 (Loeschcke I), 30-33 (Loeschcke IV), 45 (Loeschcke V), 50 (Loeschcke VI), 56 (à ailerons latéraux), 68 (Loeschcke IIIV), 75-77, 88, 91, 92), 95, 102, 110, 133, 134, 136 et 154 (types indéterminés).
13. Insula 4 Est (15 exemplaires).
Catalogue n°s 9 (Loeschcke I), 46 (Loeschcke V), 74 (type indéterminé), 94 et 105 (Loeschcke IIIV), 141 (type indéterminé).
14. Insula 10 Est (26 exemplaires).
Catalogue n°s 22 (Loeschcke III), 29 (Loeschcke IV), 44 (Loeschcke V), 71, 72, 84 et 104 (types indéterminés), 118 (Loeschcke IIIV), 119 et 132 (types indéterminés).
15. Insula 16 Est (21 exemplaires).
Catalogue n°s 5 (Loeschcke IB), 55 (Leibundgut XVI-XVII?), 81, 107, 114, 129, 140 et 146 (type indéterminé).
16. Insula 29 (Thermes de Perruet) (1 exemplaire).
17. Insula 22 (Forum) (7 exemplaires).
Catalogue n°s 7 (Loeschcke IB?), 8 (Loeschcke I), 148 (type indéterminé).
18. Insula 3 (14 exemplaires).
Catalogue n°s 10 et 11 (Loeschcke I), 66, 98, 135, 145 et 152 (types indéterminés).
19. Insula 9 (5 exemplaires).
20. Insula 15 (3 exemplaires).
21. Insula 21, angle sud-est (2 exemplaires).
Catalogue n° 99 (Loeschcke IIIV).
22. Insula 8 (18 exemplaires).
Catalogue n°s 73 (type indéterminé), 86 (Loeschcke IIIV), 109, 117, 131, 147 et 149 (types indéterminés).
23. Insula 14 (Champ Baccon) (14 exemplaires).
Catalogue n°s 34-35 (Loeschcke IV), 69 et 150 (type indéterminé).
24. Insula 20 (40 exemplaires).
Catalogue n°s 20 et 21 (Loeschcke I), 27 (Loeschcke IV), 48 et 49 (Loeschcke VI), 57 (Loeschcke IV; à revêtement plombifère), 82 (type indéterminé), 83 (Loeschcke IIIV), 87, 130 et 153 (types indéterminés).
25. Insula 26, angle nord-ouest (2 exemplaires).
Catalogue n° 6 (Loeschcke IA).
26. Insula 7 (20 exemplaires).
Catalogue n°s 65 (type indéterminé), 111 (Loeschcke IIIV), 121 (type indéterminé).
27. Insula 13 (33 exemplaires, et 1 exemplaire dans la rue entre les insulae 13 et 19).
Catalogue n°s 17 et 18 (Loeschcke I), 41-43 (Loeschcke IV), 78, 79, 85, 90, 93, 96, 100, 108 (types indéterminés), 112 (Loeschcke IIIV), 124-127 et 144 (types indéterminés).
28. Carrés K-L 10, L 11 (palais de Derrière la Tour) (9 exemplaires).
Catalogue n°s 19 (Loeschcke I), 138 et 151 (type indéterminé).
29. Carrés L 11-12 (Bardet) (2 exemplaires).
30. Carrés L 12-13 (Friedli) (3 exemplaires).
Catalogue n° 54 (Loeschcke VIII).
31. Carrés L 13-14 (temple de la Grange des Dîmes et av. Jomini 15 - 17) (16 exemplaires).
Catalogue n° 4 (Loeschcke I), 38 (Loeschcke IV), 47 (Loeschcke VI), 53 (Loeschcke VIII), 67, 122 et 143 (types indéterminés).
32. Carré K 13 (temple de Derrière la Tour) (2 exemplaires).
Catalogue n° 80 (Loeschcke IIIV).
33. Carrés L 15-16 (Cigognier) (3 exemplaires).
Catalogue n° 113 (Loeschcke IIIV).
34. Carré M 19, insula 56 (Selley) (1 exemplaire).
35. Carré H 15 (St. Etienne) (2 exemplaires).
Catalogue n°s 115 (type indéterminé), 116 (Loeschcke IIIV).
36. Carré I 15 (LEU) (1 exemplaire)
37. Carré H 16 (en St. Martin) (1 exemplaire).
38. Carrés C11-12 (Prés aux Donnes) et carré D 13 (LEC), nécropole Porte de l'Ouest (2 exemplaires).
Catalogue n°s 2 (Loeschcke IC), 106 (type indéterminé).
39. Carré E 16 (fouille topo, tour 35) (1 exemplaire).
- Lieu de découverte inconnu : 16 exemplaires.
Catalogue n°s 24, 25 et 28 (Loeschcke IV), 51 et 52 (Loeschcke VIII), 59 (à glaçure plombifère), 70 (type indéterminé), 97 (Loeschcke IIIV).

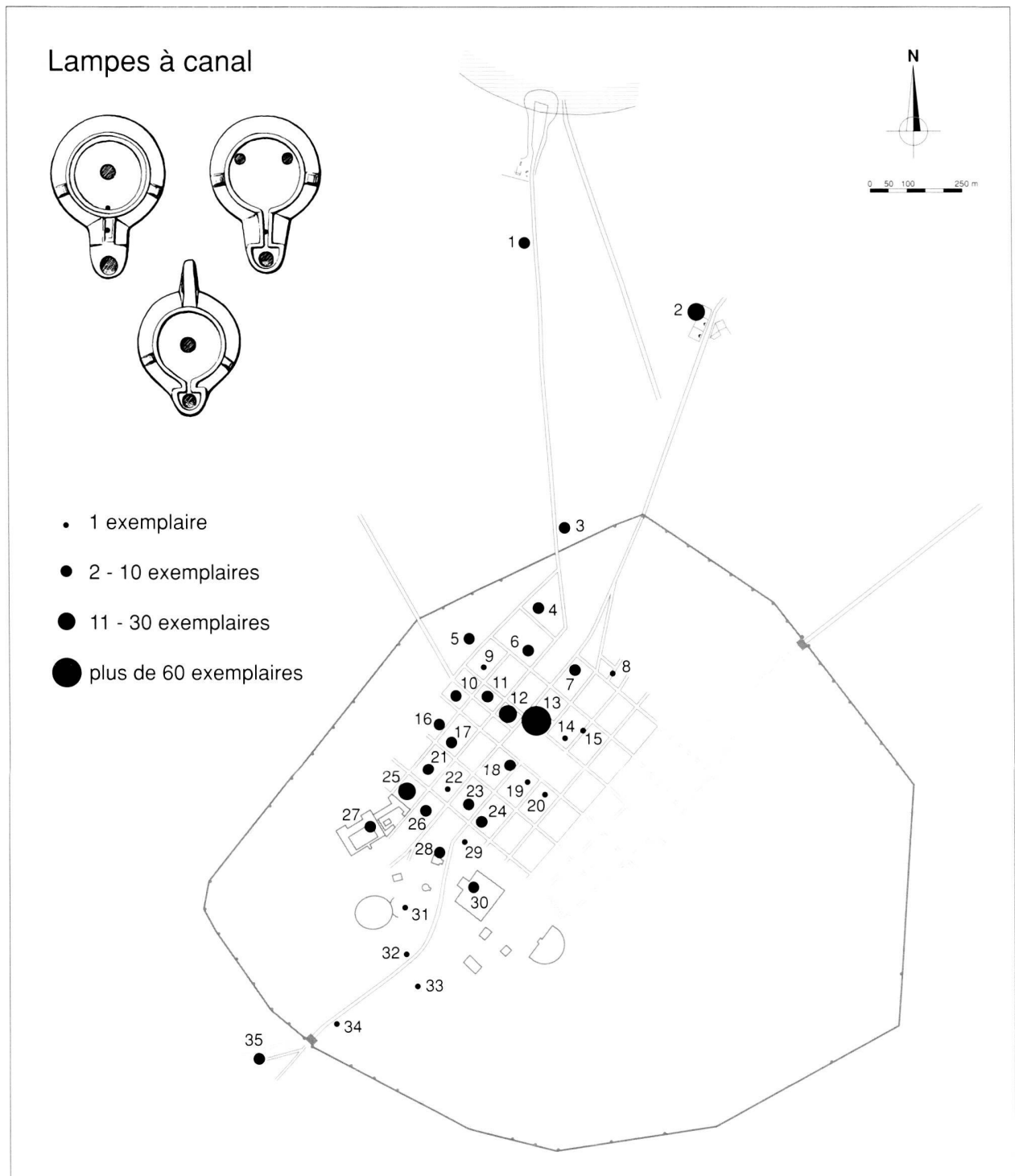


Fig. 22. Avenches/Aventicum. Lampes à canal (210 exemplaires)

1. Port nécropole (2 exemplaires).
 Catalogue n^{os} 210 (Loeschcke X).

2. En Chaplix nécropole (16 exemplaires).
 Catalogue n^{os} (Loeschcke IX), 211-215 (Loeschcke X),
 225 (Loeschcke IX/X).

3. Carré U 9 (nécropole de Pré Raclus) (2 exemplaires).

4. Carrés S 10-11 (TC) (2 exemplaires).
 Catalogue n^{os} (Loeschcke X; lampe plastique).

5. carrés Q 9, R 9 (FAG) (3 exemplaires).
 Catalogue n^{os} 226 (Loeschcke IX/X).

6. Insula 12 (4 exemplaires).
 Catalogue n^{os} 191-192 (Loeschcke IX), 242 (Loeschcke IX/X).

7. Insula 24 (2 exemplaires).
 Catalogue n^{os} 197, 201 (Loeschcke X).

8. Carré S 14 (fouille topo) (1 exemplaire).
 Catalogue n^o 234 (Loeschcke IX/X).

9. Insula 5 (1 exemplaire).
Catalogue n° 198 (Loeschcke X).
10. Insula 4 Ouest (9 exemplaires).
Catalogue nos 182-183 (Loeschcke IX), 208 (Loeschcke X).
11. Insula 10 Est (5 exemplaires).
12. Insula 16 Est, 11 exemplaires
Catalogue nos 163-164 (Loeschcke IX), 220-222, 246
(Loeschcke IX/X).
13. Insula 23 Ouest (66 exemplaires); insula 22-23
(feuilles topo) (1 exemplaire)
Catalogue nos 170-181, 184-186, 189, 190 (Loeschcke IX),
209 (Loeschcke X), 224, 233, 237-241, 247, 250, 251
(Loeschcke IX/X).
14. Insula 29, (Perruet) (1 exemplaire).
15. Insulae 29-35 (fouille topographique) (1 exemplaire).
Catalogue n° 161 (Loeschcke IX).
16. Insula 3 (4 exemplaires).
Catalogue nos 187 (Loeschcke IX), 188 (Loeschcke IX).
17. Insula 9 (2 exemplaires).
Catalogue n° 249 (Loeschcke IX-X).
18. Insula 21 (2 exemplaires).
Catalogue nos 157-158 (Loeschcke IX).
19. Insula 27 (1 exemplaire).
Catalogue n° 199 (Loeschcke XK).
20. Insula 33 (1 exemplaire).
Catalogue n° 159 (Loeschcke IX).
21. Insula 8 (6 exemplaires).
Catalogue nos 166-167 (Loeschcke IX), 236 (Loeschcke IX/X).
22. Insula 14 (1 exemplaire).
23. Insula 20 (6 exemplaires).
Catalogue nos 168-169 (Loeschcke IX),
235 (Loeschcke IX/X).
24. Insula 26 (7 exemplaires).
Catalogue nos 165 (Loeschcke IX), 230,
232 (Loeschcke IX/X).
25. Insula 7 (20 exemplaires).
Catalogue nos 217-218 (Loeschcke XK), 227,
231 (Loeschcke IX/X).
26. Insula 13 (5 exemplaires).
Catalogue nos 194-196 (Loeschcke IX),
223 (Loeschcke IX/X).
27. Carrés K-L 10-11, (palais de Derrière la Tour)
(9 exemplaires).
Catalogue n° 216 (Loeschcke XK), 245 (Loeschcke IX/X).
28. Carrés L 13-14 (temple de la Grange des Dimes)
(7 exemplaires).
Catalogue nos 205-206 (Loeschcke X), 219 (Loeschcke IX/X).
29. Insula 25 (près du Cigognier, champ Blanchod-
Doleyres) (1 exemplaire).
Catalogue n° 155 (Loeschcke IX).
30. Carrés L 15-16 (Cigognier, Pastlac) (3 exemplaires).
Catalogue nos 160 (Loeschcke IX), 202 (Loeschcke X).
31. Carrés I 13-14, (Amphithéâtre, Rafour) (1 exemplaire).
Catalogue n° 203 (Loeschcke X).
32. Carré I 15 (Leuba) (1 exemplaire).
Catalogue n° 248 (Loeschcke IX/X).
33. Carré H 16 (En St. Martin) (1 exemplaire).
34. Carré F 15 (Faubourg Righetti) (1 exemplaire).
Catalogue n° 162 (Loeschcke IX).
35. Carrés C 11-12 (Prés aux Donnes) et carré D 13
(LEC), nécropole Porte de l'Ouest (3 exemplaires).
Catalogue nos 200 (Loeschcke X), 243 (Loeschcke IX/X).
- Lieu de découverte inconnu: 5 exemplaires.
Catalogue nos 156 (Loeschcke IX), 207 (Loeschcke X),
229 et 244 (Loeschcke IX/X).

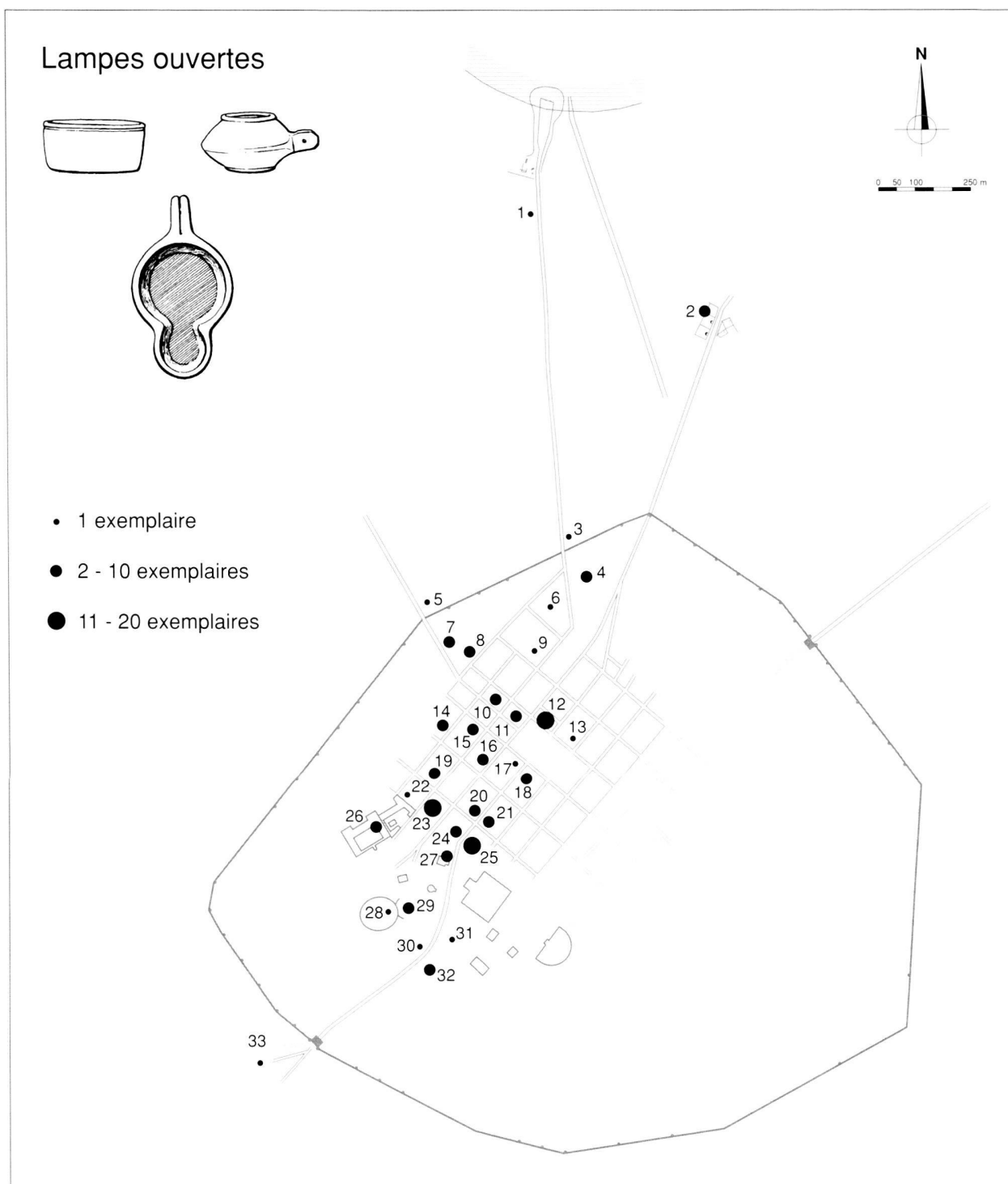


Fig. 23. Avenches/Aventicum. Lampes ouvertes (124 exemplaires)

- | | |
|--|---|
| 1. Port, nécropole (1 exemplaire). | 7. Carrés P 8, Q 8, (Stablton) (2 exemplaires). |
| 2. En Chaplix nécropole (6 exemplaires). | 8. Carrés Q 9, R 9, (Fag) (5 exemplaires).
Catalogue n° 260 (Loeschcke XII, Leibundgut 975, AV 407/2). |
| 3. Carré U 9 (nécropole de Pré Raclus, les Mottes) (1 exemplaire). | 9. Insula 12 (1 exemplaire).
Catalogue n° 261 (Loeschcke XII, Leibundgut 975, AV 407/2). |
| 4. Carrés T 10, U 10-11 (PCH) (3 exemplaires). | 10. Insula 10 Est (4 exemplaires).
Catalogue n° 259 (Loeschcke XII, Leibundgut 975). |
| 5. Carré Q 7 (nécropole des Mottes) (1 exemplaire). | |
| 6. Carrés S 10, T 10 (PCH) (1 exemplaire).
Catalogue n° 263 (Loeschcke XIII). | |

11. Insula 16 Est (4 exemplaires).
12. Insula 23 Ouest (11 exemplaires).
Catalogue n° 254 (Loeschcke XI).
13. Insula 29 (Perruet) (1 exemplaire).
14. Insula 3 (2 exemplaires).
15. Insula 9 (Floridor) (3 exemplaires).
Catalogue n° 252 (Loeschcke XI).
16. Insula 15 (2 exemplaires).
17. Insula 21 (1 exemplaire).
18. Insula 27 (2 exemplaires).
19. Insula 8 (5 exemplaires).
Catalogue n° 256 (Loeschcke XII, Leibundgut 975).
20. Insula 20 (5 exemplaires).
Catalogue n°s 257-258 (Loeschcke XII, Leibundgut 975, AV 407/2).
21. Insula 26 (4 exemplaires).
22. Insula 7 (1 exemplaire).
23. Insula 13 (20 exemplaires).
24. Insula 19 (6 exemplaires).
25. Insula 25 (13 exemplaires).
26. Carrés K-L 11 (palais de Derrière la Tour)
(2 exemplaires).
Catalogue n°s 253 (Loeschcke XI), 262 (Loeschcke XII, Leibundgut. 975, AV 407/2).
27. Carrés L 13-14 (temple de la Grange des Dimes)
(7 exemplaires).
28. Amphithéâtre (1 exemplaire).
29. Carrés I 13-14 (Rafour) 5 exemplaires
30. Carrés H 15, I 15 (maison Guilloid) (1 exemplaire).
31. Carré K 15 (Moser) (1 exemplaire).
32. Carré H 16 (En St. Martin) (3 exemplaires).
33. Carrés C 12-13, D 13-14 (Prés aux Donnes)
nécropole de la Porte de l'Ouest (1 exemplaire).
Catalogue n° 255 (Loeschcke XII, Leibundgut 975, AV 407/2).
- Lieu de couverture inconnu: 7 exemplaires.
Remarque: les exemplaires hors catalogue sont tous de type Loeschcke XII (Leibundgut 975).
285. Bougeoir. Pâte rouge orange. Diam. 6,8 cm. Inv. 60/1044.
Provenance: fouilles topographiques. Hors contexte stratigraphique.
Parallèles: BAILEY 1988, pl. 11, Q 1656 (type Fulford 96.3); cf. cat. 289.
Pl. 29.
286. Type AV 413. Ouverture dans la douille et encoche sur le col. Traces d'utilisation. Pâte beige orangé. H. 5,2 cm. Inv. 64/1231. Provenance: carrés L 14, temple de la *Grange des Dimes*, K 2690. Contexte stratigraphique: ensemble daté par la céramique, 80 - 150 ap. J.-C.
Parallèles: BAILEY 1988, pl. 11, Q 1654-5 (type Fulford 96.3).
Pl. 29.
287. Bougeoir avec deux ouvertures dans la douille. Sans traces d'utilisation. Pâte beige clair verdâtre. Diam. 4,4 cm, H. 2 cm. Inv. 65/3320. Provenance: insula 16 Est, K 2854. Contexte stratigraphique: ensemble daté par la céramique, 1 - 250ap. J.-C.
Parallèles: BAILEY 1988, pl. 11.
Pl. 29.
288. Type AV 412-413. Traces de rubéfaction. Pâte beige orange. Diam. 5,8 cm, H. 3,8 cm. Inv. 66/280b. Provenance: insula 16 Est, K 3055. Contexte stratigraphique: ensemble daté par la céramique, 150 - 250ap. J.-C.
Parallèles: BAILEY 1988, pl. 11, Q 1656 (type Fulford 96.3).
Pl. 29.
289. Type AV 413. Pâte orange brun. Diam. 1,2/2,7 cm. Inv. 68/5263. Provenance: carré H 16, *Saint-Martin*, K 3543. Contexte stratigraphique: ensemble daté par la céramique, 50 - 250 ap. J.-C.
Parallèles: BAILEY 1988, pl. 11, Q 1656 (type Fulford 96.3); cf. cat. 285.
Pl. 29.
290. Type AV 413. Traces de rubéfaction. Pâte gris moyen. H. env. 6,2 cm. Inv. 88/6890-9. Provenance: *En Chaplix*, nécropole, K 6890. Contexte stratigraphique: ensemble daté par la céramique, 50 - 200 ap. J.-C.
Parallèles: DERINGER 1965, pl. 11, 392; GOETHERT 1988, p. 495-501.
Publ.: CASTELLA 1999, vol. 2, p. 341-344 (cat. 1834).
Pl. 29.
291. Type AV 412-413. Pâte orange beige). Diam. 4 cm. Inv. 91/8350-10. Provenance: insula 7, K 8350. Contexte stratigraphique: ensemble daté par la céramique, 150-250 ap. J.-C.
Parallèles: BAILEY 1988, pl. 11.
Sans illustration.
292. Type AV 412-413. Traces d'utilisation. Pâte beige orangé. Diam. 7,8 cm. Inv. 92/9169-18. Provenance: carré K 13, temple de la *Grange des Dimes*, K 9169. Contexte stratigraphique: ensemble daté par la céramique, 50 - 250ap. J.-C.
Parallèles: BAILEY 1988, pl. 11.
Pl. 29

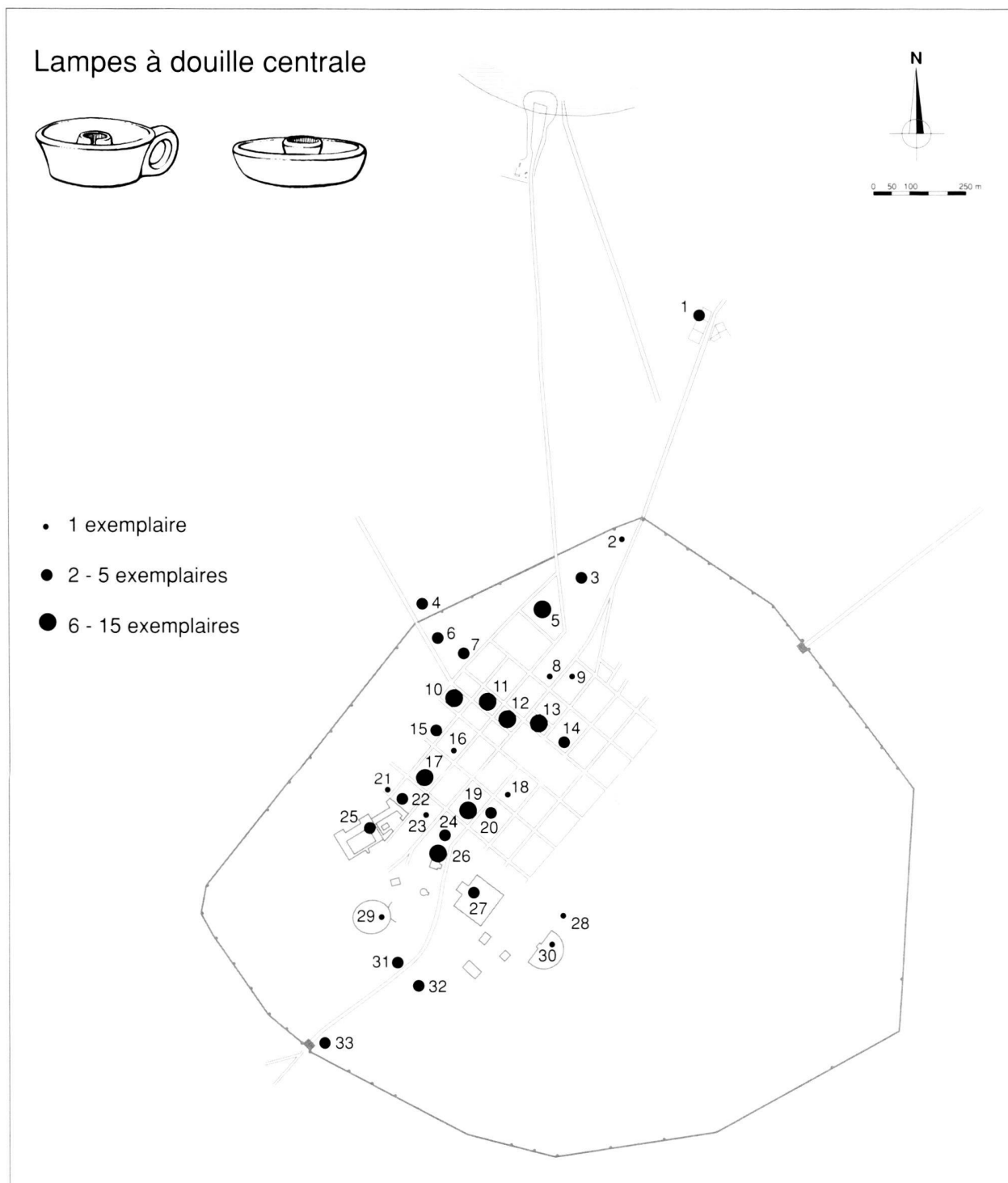


Fig. 24. Avenches/Aventicum. Lampes à douille centrale (170 exemplaires)

1. En Chaplix nécropole, (4 exemplaires).
 Catalogue n° 276 (Loeschcke XIV).

2. Carré V 11 (la Maladaire) (1 exemplaire).

3. Carrés U 10, T 11 (Prochimie) (4 exemplaires).

4. Carré Q 7 (Derrière les Murs) (2 exemplaires).

5. Carrés S 10-11 (Technicair et Prochimie) (8 exemplaires).
 Catalogue n° 277 (Loeschcke XIV).

6. Carrés P 8, Q 8 (Stahlton et les Mottes) (3 exemplaires).

7. Carré Q 9 (Fag) (2 exemplaires).

8. Insula 18 (1 exemplaire).

9. Insula 24 (1 exemplaire).
 Catalogue n° 266 (Loeschcke XIV).

10. Insula 4 Ouest (7 exemplaires).

11. Insula 10 Est (6 exemplaires).

12. Insula 16 Est (15 exemplaires).
Catalogue n^{os} 270-271 (Loeschcke XIV), 281-282 (AV 410-411).
13. Insula 23 Ouest (11 exemplaires).
Catalogue n^{os} 274-275 (Loeschcke XIV)
14. Insula 29 (Perruet) (2 exemplaires).
15. Insula 3 (4 exemplaires).
16. Insula 9 (1 exemplaire).
17. Insula 8 (11 exemplaires).
Catalogue n^o 273 (Loeschcke XIV).
18. Insula 27 (1 exemplaire).
Catalogue n^o 279 (AV 410-411).
19. Insula 20 (8 exemplaires).
Catalogue n^{os} 272 (Loeschcke XIV), 283- 284 (AV 410-411)
20. Insula 26 (4 exemplaires).
Catalogue n^o 278 (AV 410-411).
21. Insula 1 (1 exemplaire).
22. Insula 7 (3 exemplaires).
23. Insula 13 (1 exemplaire).
24. Insula 19 (4 exemplaires).
25. Carrés K-L 10-11 (palais de Derrière la Tour) (2 exemplaires).
26. Carrés L 13, L 14 (temple GDD) 6 exemplaires
Catalogue n^{os} 268 (Loeschcke XIV), 269 (Loeschcke XIV)
27. Carrés L 15-16 (Cigognier et Pastlac) (5 exemplaires).
Catalogue n^{os} 267 (Loeschcke XIV).
28. Insula 56, Carré M 19 (Selley) (1 exemplaire).
29. Amphithéâtre (1 exemplaire).
30. Carré L 19, Théâtre (1 exemplaire).
31. Carré H 15 (En St. Etienne et maison Guillod) (2 exemplaires).
32. Carré H 16 (En St. Martin) (4 exemplaires).
33. Carré E 14 (Faubourg et Porte de l'Ouest) (6 exemplaires).
- Lieu de découverte inconnu: 15 exemplaires.
Catalogue n^{os} 264-265 (Loeschcke XIV), 280 (AV 410-411).
Remarque: les exemplaires hors catalogue sont tous de types Loeschcke XIV ou AV 410-411.

Bibliographie

(Abréviations cf. p. 6)

Abréviations typologiques

AV	CASTELLA/MEYLAN KRAUSE 1994.
Bailey	BAILEY 1988.
Broneer	BRONEER 1930.
Deneauve	DENEAUVE 1974.
Goethert	GOETHERT 1988.
Leibundgut	LEIBUNDGUT 1977.
Loeschcke	LOESCHCKE 1919.
Ponsich	PONSICH 1961.

Abréviations bibliographiques

AN	Antiquités Nationales
JRA	Journal of Roman Archaeology
JRS	Journal of Roman Studies
MZ	Mainzer Zeitschrift
PSAM	Publications du Service des Antiquités du Maroc
RAC	Revue Archéologique du Centre de la France
RCRFA	Rei Cretariae Romanae Fautorum Acta
SZG	Schweizerische Zeitschrift für Geschichte
TMO	Travaux de la Maison d'Orient
TZ	Trierer Zeitschrift
ALICU	D. ALICU, <i>Opatele romane (Die römischen Lampen): Ulpia Traiana Sarmizegetusa</i> , Bucarest, 1994.
ALICU/NEMES 1977	D. ALICU/E. NEMES, <i>Roman Lamps from Sarmizegetusa (Ulpia Traiana)</i> , (BAR Supplementary Series 18), Oxford, 1977.
AMARÉ TAFALLA 1984	M. T. AMARÉ TAFALLA, <i>Lucernas romanas de Bilbilis</i> , Zaragoza, 1984.
AMARÉ TAFALLA 1987	M. T. AMARÉ TAFALLA, <i>Lucernas romanas: generalidades y bibliographica</i> , Zaragoza, 1987.