

# Rapport du Musée romain d'Avenches

Objektyp: **Group**

Zeitschrift: **Bulletin de l'Association Pro Aventico**

Band (Jahr): **45 (2003)**

PDF erstellt am: **03.07.2024**

## **Nutzungsbedingungen**

Die ETH-Bibliothek ist Anbieterin der digitalisierten Zeitschriften. Sie besitzt keine Urheberrechte an den Inhalten der Zeitschriften. Die Rechte liegen in der Regel bei den Herausgebern.

Die auf der Plattform e-periodica veröffentlichten Dokumente stehen für nicht-kommerzielle Zwecke in Lehre und Forschung sowie für die private Nutzung frei zur Verfügung. Einzelne Dateien oder Ausdrucke aus diesem Angebot können zusammen mit diesen Nutzungsbedingungen und den korrekten Herkunftsbezeichnungen weitergegeben werden.

Das Veröffentlichen von Bildern in Print- und Online-Publikationen ist nur mit vorheriger Genehmigung der Rechteinhaber erlaubt. Die systematische Speicherung von Teilen des elektronischen Angebots auf anderen Servern bedarf ebenfalls des schriftlichen Einverständnisses der Rechteinhaber.

## **Haftungsausschluss**

Alle Angaben erfolgen ohne Gewähr für Vollständigkeit oder Richtigkeit. Es wird keine Haftung übernommen für Schäden durch die Verwendung von Informationen aus diesem Online-Angebot oder durch das Fehlen von Informationen. Dies gilt auch für Inhalte Dritter, die über dieses Angebot zugänglich sind.

## Rapport du Musée romain d'Avenches

Anne HOCHULI-GYSEL, Sandrine BOSSE, Verena FISCHBACHER, Suzanne FREY-KUPPER, Elisabeth GAUTHIER, Isabella LIGGI, Catherine MEYSTRE MOMBELLETT, avec la collaboration de Denis WEIDMANN, archéologue cantonal

### Personnel, stagiaires

L'équipe permanente du Site et du Musée romains a connu plusieurs changements en 2003. Notre bibliothécaire, Madame Katalin Haymoz, nous a quittés afin de poursuivre sa carrière à l'Université de Genève. Sa place a été repourvue par Madame Elisabeth Gauthier, bibliothécaire, active également dans l'archéologie expérimentale.

42 mandats de durée limitée ont pu être financés pour progresser dans la mise sur fichier informatisé des inventaires des collections, pour soutenir des projets de recherche, pour assurer une aide complémentaire aux fouilles, au laboratoire, au gardiennage du musée et à l'entretien des quatre bâtiments, ainsi que pour la réalisation de l'exposition temporaire « *La vannerie à l'époque romaine* ».

Au laboratoire, la direction est passée à Madame Verena Fischbacher. Monsieur Slobodan Bigović, conservateur-restaurateur, a succédé à Monsieur Matthias Kaufmann. Deux jeunes femmes ont fait un stage au laboratoire de conservation-restauration avant d'entrer à la HEAA de La Chaux de Fonds (Haute école d'arts appliqués), section conservation-restauration.

Sept jeunes Suisses ont accompli une partie de leur service civil dans notre institution. Ils ont notamment collaboré à la gestion des archives, aux fouilles et à la réalisation de l'exposition temporaire.

### La fréquentation du musée

	2003	2002	2001	2000	1999	1998	1997
Nombre total des visiteurs	17400	16840	22338	21887	20252	22045	23321
Nombre de classes d'école*	292	269	373	377	341	366	386
Autres groupes*	105	57	96	95	68	97	110

\* Le nombre total des visiteurs comprend également les personnes composant les classes d'école et les groupes.

Fig. 1. Fréquentation du Musée romain d'Avenches en 2003.

La fréquentation a légèrement progressé depuis la baisse importante de 2002. Comme les années précédentes, le

MRA est resté ouvert les soirs de représentation pendant le Festival d'opéra, une forme de promotion qui rencontre beaucoup de succès (entrée gratuite sur présentation du billet d'opéra avant le spectacle). 1272 personnes ont profité de cette offre.

### Le service des visites guidées

Genre de visite	Nombre de visites
Musée romain	71
Musée romain et site romain	34
Site romain	26
Musée romain et Vieille ville	1
Vieille ville	1
Autres	3
Total	136

Fig. 2. Genres de visites guidées et leurs fréquences.

Les 18 guides officiels d'Avenches ont conduit 136 visites de groupes. Toutes ces visites ont été organisées par l'Office du tourisme d'Avenches.

Les collaborateurs du Site et musée romains ont assuré l'accueil des chercheurs et personnalités étrangères, des groupes universitaires, du Rotary Club, ainsi que d'une classe du gymnase de Baden (AG). Certaines classes d'école ont eu le privilège d'une visite commentée du laboratoire de conservation-restauration (fig. 3).



Fig. 3. Visite commentée d'une classe d'école au laboratoire de conservation-restauration. Photo MRA.

## Exposition temporaire : « La vannerie à l'époque romaine »

9 mai – 27 septembre 2003

Sandrine BOSSE

La salle du 3<sup>e</sup> étage du musée a accueilli cette année une exposition temporaire sur la vannerie à l'époque romaine, composée essentiellement de reconstitutions d'objets antiques. Les pièces en vannerie ont été réalisées par le vannier Guy Barbier, en collaboration avec l'archéologue Gérard Coulon; l'exposition a été présentée au public pour la première fois au musée d'Argentomagus (St Marcel, France) en 1999.

A Avenches, Catherine Meystre Mombellet et Sandrine Bosse ont collaboré à l'organisation et à l'adaptation (fig. 4). La muséographie a été réalisée par René Schmid. Verena Fischbacher et Alain Wagner, aidés par Olivier Dreyer et Franco Ardia, ont assuré le montage de l'exposition. A cette occasion, les textes de l'exposition ont été traduits en allemand par Silvia Hirsch.

Réaliser une exposition sur des matériaux organiques n'est pas aisé, car les trouvailles restent exceptionnelles; elles ne se conservent que dans un milieu très sec ou très humide. Cependant, grâce à l'archéologie expérimentale, il est possible, en reproduisant des objets anciens, d'appréhender ce qui ne nous est pas du tout parvenu, ou qui n'a subsisté que de manière très fragmentaire. C'est le travail qu'a réalisé le vannier Guy Barbier (fig. 5).

A Avenches, une seule corbeille en osier a été retrouvée. Elle constitue le principal témoignage de cet artisanat dans



Fig. 4. L'affiche de l'exposition créée par René Schmid. En arrière plan, l'amphithéâtre et la tour du Musée romain d'Avenches. Photo MRA.

la Cité helvète (fig. 6). Les autres témoins, indirects, sont des verrous en os de petits coffrets en osier, ou des images: une plaquette en fer représentant une sorte de cache-pot en vannerie et une statue d'un Silène Porte-Van.

Face à la rareté du mobilier végétal, l'abondance d'images représentant toutes sortes d'objets en vannerie prouve bel et bien l'omniprésence de ce matériau dans la vie quotidienne des Anciens. C'est qu'il présente beaucoup d'avantages: résistance à l'eau, perméabilité à l'air, légèreté, solidité, abondance de la matière première et coût peu élevé des objets.

Les images servent précisément de base au travail de Guy Barbier. Il doit alors tenter de cerner la part d'interprétation et de réalité qu'elles reflètent.



Fig. 5. Vue générale de l'exposition « La vannerie à l'époque romaine ». Des visiteurs observent les reconstitutions de Guy Barbier. Au fond, un panneau montre les diverses plantes utilisées en vannerie dans la région d'Avenches. Photo MRA.

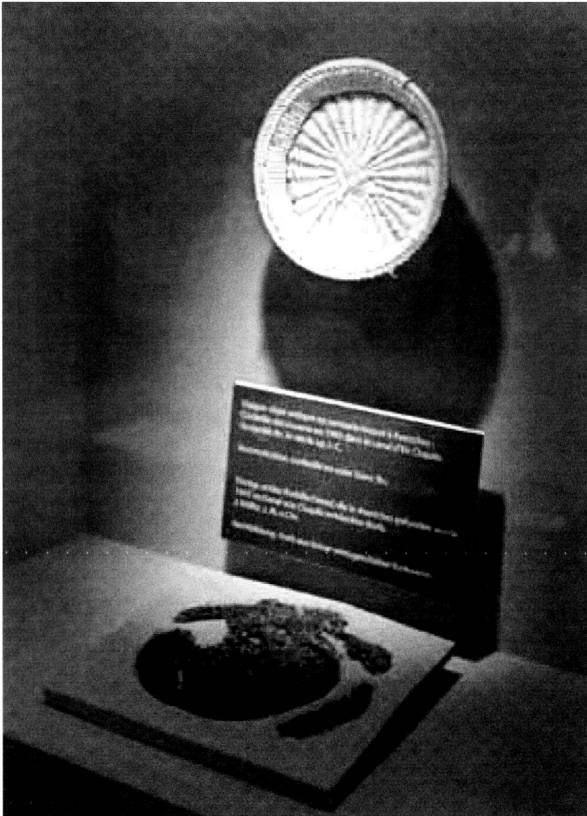


Fig. 6. Unique vestige en vannerie retrouvé à Avenches: une petite corbeille en osier blanc. Au-dessus, la reconstitution de cette corbeille faite par Guy Barbier. Photo MRA.

Les domaines concernés par cet artisanat sont multiples: agriculture, ameublement, transport, pêche, armement, ... Les reconstitutions illustrent largement tous ces aspects de la vie quotidienne.

Enfin, si les auteurs antiques s'accordent pour placer le saule en première place des matières à tresser, une multitude de végétaux conviennent, pour autant qu'ils soient assez souples et assez solides. Ceci a été illustré par des échantillons de matériaux utilisés en vannerie et que l'on trouve dans la région d'Avenches. Jacques Reinhard et son équipe de l'atelier de l'ARAP (Association Romande des Animateurs en Préhistoire) à Estavayer-le-Lac ([www.archeor.ch](http://www.archeor.ch)) et le Musée et jardins botaniques de Lausanne nous ont aidés à réaliser cette partie de l'exposition.

Un catalogue a été publié par Guy Barbier en collaboration avec des archéologues français pour l'exposition d'*Argentomagus* (St-Marcel) en 1999.

Le 10 mai 2003, le vannier Guy Barbier a présenté, lors d'un des «Apéritifs du musée», les différents aspects et problèmes posés par la réalisation de reconstitutions d'objets antiques.

### Collaborations à des expositions en 2003

Catherine Meystre Mombellet et Virginie Brodard ont assuré la préparation ou le retour des objets sortis de la collection pour des prêts.

Le Musée romain d'Avenches a collaboré à 6 expositions dans d'autres musées: Nyon, Musée romain («Lumière! Eclairage dans l'antiquité»); Lausanne, Musée romain de Vidy («Tabula Rasa»); Berne, Kunstmuseum («Im Glanz der Götter und Heroen»); Paris, Mairie, Domaine de Bagatelle («Labyrinthes»); Bourges («Maternité et petite enfance dans l'antiquité»); Copenhague, Musée National du Danemark («Victoire et triomphe – Le Nord dans l'ombre de l'empire romain»).

Le prêt le plus important a été celui de l'original du buste en or de Marc Aurèle à Copenhague. Cet objet phare, conservé en général en lieu sûr, n'est que très rarement exposé. Il a franchi les frontières suisses pour la deuxième fois seulement depuis sa découverte en 1939. La décision de prêter un tel objet dépend surtout du dispositif de sécurité de l'institution d'accueil. Le Musée national de Copenhague offrant toutes les garanties en la matière, les autorités vaudoises ont répondu favorablement à la demande danoise.

Avant le départ de l'original, un nouveau moulage et une galvanoplastie ont été jugés nécessaires. Leur réalisation a été confiée à Walter Frei, conservateur-restaurateur au musée national suisse de Zurich (fig. 7)<sup>1</sup>.

Le buste en or, pièce maîtresse de l'exposition danoise, a été admiré par Son Excellence la Reine Margarete du



Fig. 7. Moulage de l'original du buste en or de Marc Aurèle pour la réalisation d'une nouvelle galvanoplastie par Walter Frei, conservateur-restaurateur du Musée national suisse de Zurich. Photo MRA, Walter Frei.

<sup>1</sup> Cf. *Aventicum* 4, p. 5 et *Archéologie suisse* 26.4, 2003, p. 15-22.

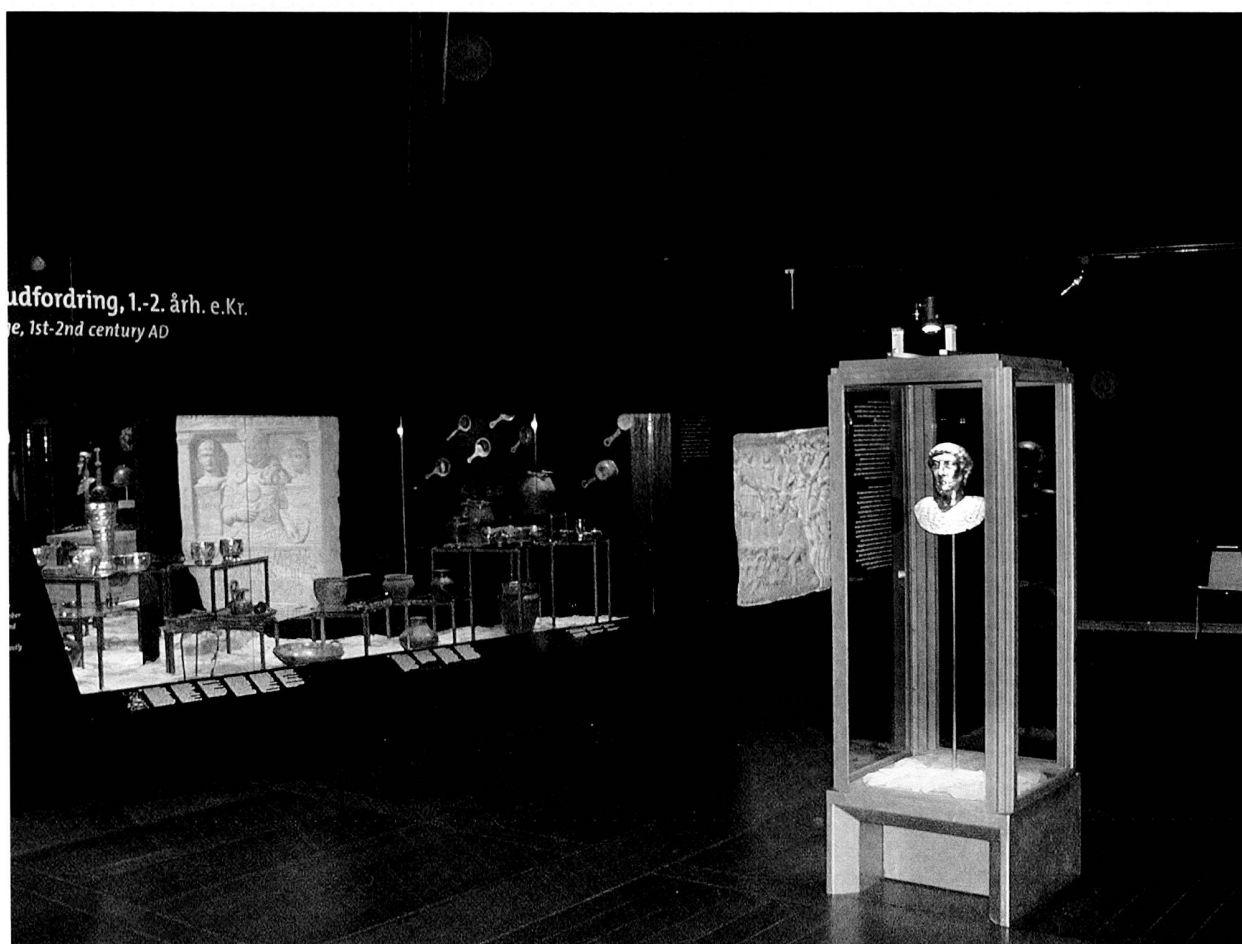


Fig. 8. Vue de la salle du Musée national danois à Copenhague. Exposition « Victoire et triomphe. Le Nord dans l'ombre de l'empire romain », avec le buste en or de Marc Aurèle venu d'Avenches. Photo Musée national danois, Copenhague.

Danemark qui a pris la parole au vernissage et par quelque 106'000 visiteurs. Monté comme l'*imago* d'une légion, isolé dans une vitrine, le buste en or de Marc Aurèle brillait au milieu d'une exposition splendide, opposant deux cultures fortes, le Nord et le Sud, irréconciliables à ce moment de l'histoire (fig. 8).

## Les collections

Catherine MEYSTRE

### Inventaires et gestion

Les inventaires des collections se sont poursuivis sous la direction de Catherine Meystre Mombellet et de Marie-France Meylan Krause. Elles ont été secondées par plusieurs archéologues diplômées et par des civilistes.

Le volume annuel des fouilles archéologiques a triplé en 2003, augmentation liée aux activités accrues de construction. Cette situation a provoqué un ralentissement considérable dans le suivi de rangement et d'inventaire. Les locaux sont engorgés de matériel non traité. Les efforts de création de nouveaux espaces pour la conservation de la collection lapidaire n'ont malheureusement pas encore abouti.

Au dépôt, Virginie Brodard a assuré la réception du matériel livré par l'équipe de fouille après que celui-ci eut été lavé et inventorié. Elle a rangé la céramique, la faune et le verre, transmis les éléments lapidaires à Isabelle Groux.

L'inventaire des peintures murales a débuté grâce à Nathalie Vuichard, une nouvelle collaboratrice. Elle a également supervisé le nettoyage et le conditionnement optimal de ces vestiges parfois fragiles. L'inventaire du lapidaire s'est poursuivi.

Sophie Delbarre, qui prépare une thèse de doctorat à l'université de Lausanne sur les mosaïques romaines mises au jour en Suisse depuis 1960, a commencé l'inventaire informatisé et le rangement des fragments de mosaïques et des tesselles isolées découvertes sur le site.

Anika Duvauchelle, qui prépare une thèse de doctorat sur les déchets de fer de quelques forges romaines, a poursuivi l'inventaire informatisé des objets en fer provenant du site d'Avenches.

Isabelle Groux a pris la succession de Nicolas Isoz dans la gestion de l'inventaire informatisé du lapidaire. Elle a assuré l'inventaire et le rangement sous la direction de Philippe Bridel de près de 200 éléments architecturaux découverts en 2003. Philippe Bridel s'est chargé durant l'été de

coordonner la documentation, le nettoyage et le rangement de l'importante série lapidaire livrée par les fouilles réalisées en 2003.

Les inventaires des monnaies (Isabella Liggi, Andreas Schneider, cf. ci-dessous) et de la céramique (Sandrine Bosse, Olivier Dreyer) ont été subventionnés par l'Office fédéral de la protection des biens culturels au taux de 24 %.

Virginie Brodard a été secondé par Isabelle Groux et Olivier Dreyer (civiliste) dans la saisie informatique des informations sur les ensembles stratigraphiques du site; le fichier compte actuellement 6914 fiches pour les quelque 12'000 numéros d'ensembles.

## Numismatique

Suzanne FREY-KUPPER et Isabella LIGGI

### *Inventaire et études*

L'année 2003 a permis de faire d'intéressantes et nombreuses découvertes numismatiques grâce à l'intensité de l'activité archéologique. Les travaux liés au thermoréseau ont mis au jour 31 monnaies à l'*insula* 3 Nord-Est, les interventions au lieu-dit *Sur Fourches* ont révélé 16 pièces et 21 monnaies sont sorties des fouilles menées au théâtre. Mais la campagne AF qui a dévoilé l'entrée du forum est à l'origine des trouvailles les plus spectaculaires: 144 pièces! Comme pour les années précédentes, il s'est agi d'assurer la gestion de cet important matériel, de son arrivée au laboratoire de restauration à son stockage dans nos locaux pour les habituelles prédéterminations, qui ont fourni les premiers indices chronologiques pour différents complexes publiés. Signalons la présence de plusieurs monnaies gauloises qui complètent l'ensemble de cette catégorie monétaire sur notre site d'*Aventicum* (cf. ci-dessus, Chroniques des fouilles, fig. 33).

Parallèlement à ce travail d'inventaire, les dossiers de recherche en cours ont été poursuivis voire achevés (par ex. *insula* 19 et Palais de *Derrière la Tour*). Une étude consacrée à l'*insula* 13 est en préparation; la numismatique y participe avec une étude des 115 pièces qui en proviennent. 2003 a été l'occasion d'en faire un rapide survol, d'en établir les contextes stratigraphiques et d'en identifier une partie.

La mise à jour de notre base de données NAUSICAA a été amorcée; ce programme de saisie des trouvailles monétaires se base sur des critères fixés par les numismates suisses. Les premières vérifications sur les anciennes données informatisées de F. E. Koenig permettent d'établir un constat positif. La sauvegarde et la migration de ces anciennes données a été une réussite! Certains ajouts et compléments à la banque de données NAUSICAA<sup>2</sup> ont été néanmoins nécessaires et permettront désormais de travailler avec un meilleur rendement. Notons que cet inven-

taire informatique est en partie financé par l'Office fédéral de la protection des biens culturels

Plusieurs colloques numismatiques se sont tenus en 2003 (cf. *infra*). Deux conférences sur le sanctuaire de Thoun-Allmendingen y ont été présentées, intégrant des données avenchoises. En effet, les monnaies de la cité des Helvètes constituent un ensemble de référence pour la Suisse, utile pour établir des comparaisons avec d'autres sites. D'où la nécessité de poursuivre dans les prochaines années l'inventaire et l'étude détaillée de notre mobilier numismatique.

### *Photo numérique*

En vue d'une campagne photographique visant l'entier du médaillier avenchois, le musée romain d'Avenches a investi, en 2001, dans l'achat de tout un matériel photographique ainsi que dans un équipement informatique pour traiter, gérer et stocker ce type d'images. Le respect des normes de sécurité propres à toute collection publique justifie cette acquisition, la documentation photographique étant le seul témoin permettant de pallier certaines pertes dues au vol, au feu ou à l'eau. A noter que cet investissement s'est révélé également utile pour les différentes publications du musée et pour ses activités de vulgarisation.

En 2003, grâce au soutien de l'Office fédéral de la protection des biens culturels, Andreas Schneider, conservateur-restaurateur de formation, a été engagé pour réaliser cette campagne de documentation photographique et pour en assurer la gestion (notamment le stockage régulier des images avec un système d'archivage adéquat). Ses connaissances et son expérience en matière de photo et de traitement d'image numérique nous valent l'excellente qualité de ses prises de vue (fig. 9).

Le matériel numismatique n'est pas un objet facile à photographier. Le bon déroulement du travail du photographe requiert donc une étroite collaboration de notre part, notamment en ce qui concerne les pièces mal conservées ou en mauvais état de conservation.



Fig. 9. A. Schneider dans le feu de l'action: ses prises de vue requièrent un savant dosage entre éclairage de la pièce de monnaie et distance de l'objectif photographique. Photo MRA.

<sup>2</sup> NAUSICAA: il s'agit d'un programme de saisie de monnaies normalisé selon les critères utilisés par les numismates suisses.

## Les manifestations du Musée romain d'Avenches

### « Les Apéritifs du Musée »

9 sujets ont été présentés au public et ont attiré 723 personnes.

#### Programme des « Apéritifs du Musée » en 2003 :

11 janvier 2003

*Cimetière avec vue : une nouvelle nécropole à Avenches/*

*A la Montagne*

PIERRE BLANC

15 février 2003

*Mourir jeune ou vieux*

*L'espérance de vie à l'époque romaine*

Anne HOCHULI-GYSEL

15 mars 2003

*Les animaux domestiques à l'époque romaine*

Catherine MEYSTRE MOMBELLET

12 avril 2003

*La pédiatrie antique*

Philippe MUDRY

10 mai 2003

*La vannerie antique.*

*Causeur autour de l'exposition temporaire et démonstration*

Guy BARBIER, artisan vannier, et Catherine MEYSTRE

MOMBELLET

14 juin 2003

*Bilan des fouilles archéologiques préventives en 2002-2003*

Jacques MOREL

11 octobre 2003

*Le buste en or de Marc Aurèle : son voyage à Copenhague en 2003 et la question de son retour à Avenches*

Anne HOCHULI-GYSEL

15 novembre 2003

*La mosaïque romaine :*

*plus qu'un revêtement de sol!*

Sophie DELBARRE-BÄRTSCHI

13 décembre 2003

*Sur un air de musique : musiciens, instruments et spectacles à l'époque romaine*

Catherine MEYSTRE MOMBELLET

## Passeport vacances du Musée romain

Sandrine BOSSE

Dans le cadre de l'exposition temporaire « La vannerie à l'époque romaine » un atelier « passeport vacances » a eu lieu le 30 juillet 2003. Les enfants ont pu réaliser divers petits objets en vannerie, sous la houlette de Jacques Reinhard, de l'ARAP, aidé par Virginie Brodard et Olivier Dreyer.

## Projet d'un nouveau musée

Plusieurs démarches ont été faites. Après une réunion entre le Chef du DIRE, M. le Conseiller d'Etat Pierre Chiffelle, Madame Brigitte Waridel (chef du SERAC), Madame Anne Hochuli-Gysel (directrice du MRA) et Monsieur Pierre Ducrey (président de la Fondation Pro Aventico), ces deux derniers ont eu la tâche d'informer, en quatre réunions, plusieurs cercles politiques et économiques de la Broye pour obtenir leur soutien et leur adhésion au projet : Conseil communal d'Avenches, sur invitation du syndic d'Avenches, M. J.-F. Mathier ; Communauté régionale de la Broye /COREB, par sa direction – avec la participation du syndic d'Avenches – et son assemblée générale, Assemblée des délégués des communes du district d'Avenches, sur invitation de M<sup>me</sup> Pignard, préfet du district d'Avenches.

## La bibliothèque

Elisabeth GAUTHIER

Madame Katalin Haymoz a quitté son poste fin mars et a été remplacée début juin par Madame Elisabeth Gauthier.

Malgré l'absence de bibliothécaire pendant deux mois, la bibliothèque a été augmentée de 204 monographies et de 340 numéros de revues. Le catalogage est toujours réalisé sur le logiciel « Alexandrie ». 199 publications sont le fruit d'échanges avec le Bulletin de l'Association Pro Aventico, pratiqués avec 164 partenaires, en Suisse et à l'étranger.

Elisabeth Gauthier a commencé un inventaire détaillé des périodiques dans le but de rationaliser au maximum l'utilisation de la place disponible. Elle s'est fait aider parfois par des civilistes, pour le déplacement des collections et le collage des étiquettes. L'année 2003 a plutôt été une période de mise au courant et de familiarisation avec la bibliothèque visant un bilan de son état actuel et la liste des problèmes les plus urgents à résoudre, comme la sauvegarde du programme Alexandrie, le manque de place à court terme, les inventaires etc.

## Les archives du MRA

Deux types de mesures de mise en sûreté des archives (originaux rassemblés depuis 1780 environ) ont été réalisés.

– Le bâtiment du MRA, qui abrite la bibliothèque et les archives, a été enfin équipé d'un système de détection incendie. Un exercice d'évacuation a été organisé avec les cadres du corps des pompiers d'Avenches.

– La sauvegarde des pièces archivées se poursuit. La plupart des originaux en papier ont été microfilmés ; certains sont également numérisés et sauvegardés sur CD. La sauvegarde des archives est réalisée conjointement par l'archiviste du MRA, M<sup>me</sup> Madeleine Aubert, secondée par M<sup>me</sup> Christine Lauener Piccin, des civilistes et une entreprise spécialisée dans le microfilmage. L'Office fédéral de

la protection des biens culturels participe à ce opération de sauvegarde par l'octroi d'une subvention de 24% des frais générés.

Des progrès sont à signaler dans l'inventaire informatisé des diapositives du site et du musée, dont un grand nombre a été saisi.

Les archives se sont enrichies de négatifs, photos, diapositives, plans et dessins. Une nouvelle catégorie a été créée, celle des CD. Par manque de place sur le serveur cantonal, un certain nombre de dossiers numériques a dû être extrait du serveur et gravé sur CD. Pour des raisons de sécurité, les archives conservent un double de chaque CD. Ce type d'archivage est très fragile et demande un contrôle fréquent et régulier.

## Le laboratoire

Deux changements ont eu lieu dans la composition de l'équipe du laboratoire. M<sup>me</sup> Verena Fischbacher est désormais responsable du laboratoire. M. Slobodan Bigović a repris la place libérée par le départ de M. M. Kaufmann.

L'augmentation des activités de fouille a entraîné une forte demande de suivi du mobilier archéologique à laquelle le laboratoire n'a pu répondre de façon satisfaisante par manque de personnel.

Par ailleurs, le laboratoire a réalisé pour une bonne part la mise en scène de l'exposition temporaire « La vannerie à l'époque romaine » et a commencé la réalisation de la première exposition temporaire de 2004 qui aura lieu à l'Espace Arlaud, à Lausanne.

Le personnel du laboratoire a procédé au nettoyage de l'intérieur des vitrines du musée et réalisé les petites retouches et compléments réclamés par l'exposition permanente.

La préparation ou parfois la reconstitution de nouvelles pièces de la collection en vue de leur présentation dans un éventuel nouveau musée s'est poursuivie (inscriptions, blocs de pierre, fresques, mosaïques), aux bons soins d'Alain Wagner, Slobodan Bigović, Myriam Krieg et Verena Fischbacher (fig. 10).



Fig. 10. Travaux de conservation d'un banc en pierre découvert en 2003 sur le forum d'Aventicum. De gauche à droite: Verena Fischbacher, Slobodan Bigović et Alain Wagner. Photo MRA.



Fig. 11. Maya Froidevaux, stagiaire au Laboratoire de conservation-restauration: tri et remontage de la céramique du dépotoir «Seynave», découvert en 2002. Photo MRA.

Verena Fischbacher, Myriam Krieg et Alain Wagner ont participé aux travaux de restauration et de conservation des mosaïques de la villa romaine d'Orbe-Boscéaz, sur mandat de l'archéologue cantonal (cf. ci-dessous). Plusieurs mandats extérieurs ont été accomplis à Vallon (FR, Musée romain) et à Arconciel (FR) sur demande du Service archéologique de Fribourg.

Deux stagiaires ont collaboré aux travaux du laboratoire, Maya Froidevaux et Sylvia Breitling. Sur les instructions et sous le contrôle de Verena Fischbacher et de Jeannette Jakob-Kocher elles ont notamment trié et remonté des pièces de céramique provenant du très riche dépotoir d'un atelier de potier dégagé en 2002 lors des fouilles dites «Seynave» (fig. 11). L'étude scientifique est en cours, menée par Sandrine Bosse (cf. ci-dessous).

## Conservation-restauration des mosaïques romaines d'Orbe

Denis WEIDMANN, archéologue cantonal et Verena FISCHBACHER, chef du laboratoire de conservation-restauration du Musée romain d'Avenches

Les mosaïques d'Orbe et la partie résidentielle de la villa sont propriété de l'Etat de Vaud. La plupart des pavements sont visibles sous des abris, dont les premiers ont été





Fig. 12. Orbe-Boscéaz. Travaux de conservation-restauration de la mosaïque des Divinités. Au centre du cheval: effondrement d'une « cloque ». Photo MRA.



Fig. 13a. Orbe-Boscéaz. Travaux de conservation-restauration de la mosaïque des Divinités. Avant l'intervention: rejointoiment ancien au ciment et imprégnation de la surface à la cire. Photo MRA.

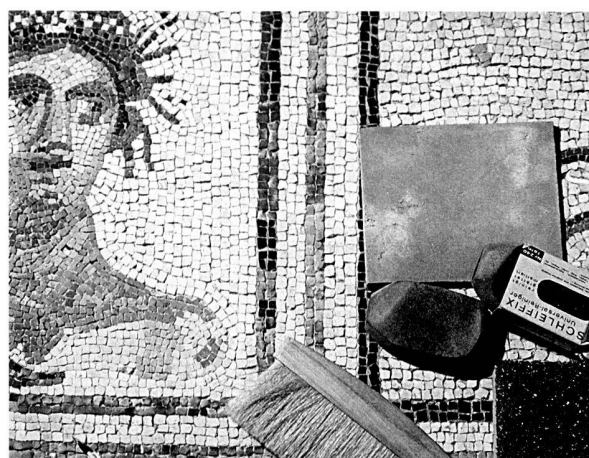


Fig. 13b. Orbe-Boscéaz. Travaux de conservation-restauration de la mosaïque des Divinités. En cours de restauration: le ciment et la cire ont été enlevés. Photo MRA.

construits immédiatement après leur mise au jour, au XIX<sup>e</sup> siècle.

La Section de l'archéologie cantonale se préoccupe de la protection et de la conservation du site et des mosaïques depuis une trentaine d'années, car il s'est avéré que les pavements d'Orbe étaient dans un état très préoccupant.

Le Service des bâtiments, monuments et archéologie a fait réaliser une longue série d'analyses et d'études de cette situation pour identifier les causes de la dégradation observée, avant de décider la mise en œuvre de solutions ou de traitements particuliers (analyses climatiques, chimiques, hydrologiques, pétrographiques, etc.).

Le Laboratoire de conservation-restauration du Musée romain d'Avenches a été très tôt associé à ces recherches, comme mandataire, vu son expérience acquise lors de la conservation des mosaïques d'Avenches. La plupart des analyses ont été réalisées en collaboration avec l'Expert-Center (Lausanne).

(DW)

A ce jour, l'équipe du Laboratoire de conservation-restauration du MRA, mandatée par l'archéologie cantonale, a traité cinq mosaïques. Le travail se poursuit depuis trois ans sur celle des *Divinités* avec tous les problèmes liés à la conservation d'une mosaïque *in situ*.

Préalablement à toute intervention, il est indispensable de connaître les causes des dégradations, survenues principalement en trois étapes:

1. *Après l'occupation romaine*: une première dégradation, très destructive pour les pavements, est consécutive à l'abandon de la villa par ses habitants.
2. *Après la découverte*: malgré la protection apportée par l'abri construit, on constate une dégradation due à des cycles climatiques défavorables (fig. 12).
3. *Les effets de 150 ans de restaurations*: de nouveaux produits ont été mis en œuvre (ciment portland, cires, fig. 12), incompatibles avec les matériaux originaux et extrêmement résistants. Ils ont été utilisés pour réaliser de nouveaux encadrements, des chapes recouvrant les murs romains, ou pour rejointoyer le pavement, toujours dans le but de consolider l'ensemble de la mosaïque. Résultat: une grande tension horizontale s'établit sur l'ensemble du pavement dont les parties originales sont les moins solides, les plus friables; la destruction du bord des tesselles et leur décollement s'accroissent (fig. 13a).

Forêts de la connaissance de toutes ces dégradations et de leurs causes, acquise grâce au suivi des analyses effectuées depuis des années, nous étions désormais en mesure de programmer les campagnes d'intervention sur cette mosaïque des *Divinités*.

Nous avons tout d'abord procédé à l'enlèvement des encadrements et des chapes de mortier moderne, afin de retrouver les structures antiques encore existantes.

Une tranchée a été creusée à l'extérieur des murs romains de la pièce qu'ornait le pavement de mosaïque pour y installer une ventilation.

Nous avons ensuite procédé au dégagement des bordures originales de la mosaïque et au remplacement des comblements en ciment par un mortier à la chaux proche du mortier utilisé à l'époque romaine. Le mortier de rejointoiment



Fig. 14. Orbe-Boscéaz. Travaux de conservation-restauration de la mosaïque des Divinités. Après restauration: infiltration de mortier et repose des tesselles détachées (voir fig. 12). Photo MRA.

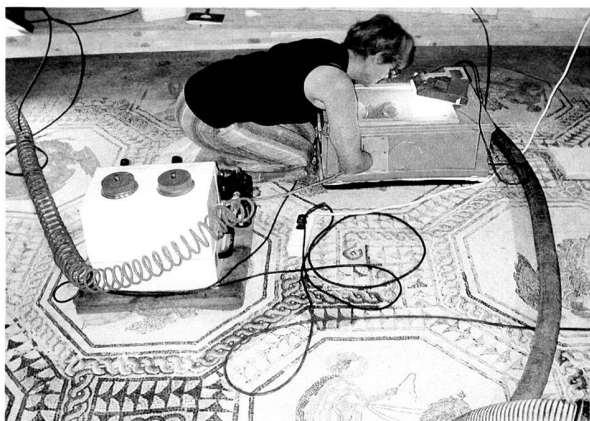


Fig. 15. Orbe-Boscéaz. Travaux de conservation-restauration de la mosaïque des Divinités. Sablage final de la surface pour enlever les traces des restaurations anciennes. Photo MRA.

des tesselles a été intégralement enlevé pour éliminer la tension horizontale et permettre au pavement de se repositionner.

Le nettoyage fin et la consolidation de la surface de la mosaïque sont réalisés par zones de 10 cm<sup>2</sup> (fig. 13b). Par infiltration d'un mortier de chaux, nous avons assuré une nouvelle adhérence du pavement au lit de mortier sur lequel il avait été autrefois posé (fig. 14).

La dernière intervention de nettoyage consiste en un microsablage de la surface à l'aide de billes de verre; cette méthode permet d'enlever les restes de vernis, même sur les tesselles très dégradées, avec un minimum de perte de matière (fig. 15).

Enfin nous avons consolidé avec un ester de silice les tesselles très dégradées, réduites à un état de conservation pulvérulent.

Les travaux de finition sont prévus après une période d'adaptation de la mosaïque aux matériaux utilisés et au nouveau climat créé dans le bâtiment.

(VF)

## Formation continue

Isabella Liggi participe actuellement au Cycle de muséologie en langue française 2003-2004 dispensé par l'Association des Musées Suisses (AMS). Marie-France Meylan Krause suit depuis 2002 un cours pour obtenir le «Certificat de formation continue en muséologie et médiation culturelle» organisée par l'Université de Lausanne. Ce cours se termine en 2004.

## Enseignement

P. Blanc, M.-F. Meylan Krause et V. Fischbacher ont donné un cours-bloc d'introduction à l'archéologie, du 15 au 19 septembre 2003, à la HEAA de La Chaux-de-Fonds. Une excursion a conduit les participants du cours à Avenches (fig. 16).



Fig. 16. Les participants au cours d'introduction en archéologie de la HEAA de la Chaux-de-Fonds, en visite au théâtre romain d'Avenches, guidés par Philippe Bridel. Photo MRA.

## Activités de recherche et publications

### Etudes en cours

La préparation de la publication du palais de *Derrière la Tour* avance. D'importantes découvertes réalisées au nord et à l'ouest des secteurs déjà connus du palais dans le cadre des fouilles de 2003 ont apporté de nouvelles connaissances qui seront intégrées dans l'étude architecturale. L'étude du lapidaire du palais de *Derrière la Tour* a été reprise par Philippe Bridel pour contribuer à la publication de cet important ensemble, récemment complété par une série de blocs sortis des fouilles provoquées par l'extension du thermoréseau dans ce secteur.

Après son retour des Etats-Unis, Chantal Martin Pruvot a abordé la dernière étape de son étude de l'ensemble thermal de l'*insula* 19. Le manuscrit devrait être achevé en 2004.

Sandrine Bosse s'est vu confier l'étude du dépotoir de céramique de la fouille «Seynave» (au nord de l'amphi-

théâtre). Ce projet de recherche permettra de mieux appréhender les productions de céramique du III<sup>e</sup> s.

Sophie Thorimbert, étudiante à l'Université de Lausanne, a commencé un mémoire de licence sur les productions de céramique à Avenches/*A la Montagne* (dir. prof. Th. Luginbühl).

#### Etudes scientifiques terminées

- Anika DUVAUCHELLE, *Les outils en fer d'Avenches/Aventicum*. A paraître dans les Documents du MRA.
- Aurélie SCHENK, La tabletterie gallo-romaine à Avenches/*Aventicum*. Mémoire de licence préparé à l'Université de Lausanne (dir. prof. D. Paunier).

#### Thèse achevée

- M. FUCHS, *La Maison d'Amour et des Saisons. Construction et décor d'un quartier d'Avenches. L'insula 10 Est et la peinture murale d'époque sévérienne*. (dir. prof. D. Paunier, Université de Lausanne).

#### Thèses en cours

- V. OBRECHT SCHALTENBRAND, *Stili* (prof. L. Berger, Université de Bâle, projet FNS).
- Georg MATTER, *Das römische Theater von Avenches* (dir. prof. D. Paunier, Université de Lausanne, projet FNS), cf. ci-dessus, Chronique des fouilles archéologiques.
- Sophie DELBARRE-BÄRTSCHI, *Les mosaïques en Suisse romaine. Supplément à V. von Gonzenbach, Die römischen Mosaiken der Schweiz*, Basel, 1962 (dir. Prof. D. Paunier, Université de Lausanne).

#### Publications scientifiques parues<sup>3</sup>

- BPA 44, 2002 (Avenches, 2003).
- Philippe BRIDEL, *Aventicum*. Réflexions sur la gestion à long terme d'un patrimoine matériel et culturel, in: M. WOHLLEBEN, H.-R. MEIER (éd.), *Nachhaltigkeit und Denkmalpflege. Beiträge zu einer Kultur der Umsicht* (Veröffentlichungen des Instituts für Denkmalpflege an der ETH Zürich, Bd. 24), Zürich, 2003, p. 35-42.
- Philippe BRIDEL, *L'amphithéâtre d'Avenches*. (CAR 96, *Aventicum XIII*), Lausanne, 2004 (fig. 17).

#### Publications grand public parues

- Bettina HEDINGER, Urs LEUZINGER, *TABVLA RASA. Les Helvètes et l'artisanat du bois. Les découvertes de Vitudurum et Tasgetium*. Traduit de l'allemand par Catherine May CASTELLA et Daniel CASTELLA. *Doc. MRA 9*, Avenches, 2003. (fig. 18).
- Marie-France MEYLAN KRAUSE, *Aventicum. Ville en vues*. *Doc. MRA 10*, Avenches, 2004. (fig. 19).
- *Aventicum. Nouvelles de l'Association Pro Aventico*. N<sup>os</sup> 3 et 4, 2003 (éd. Marie-France MEYLAN KRAUSE et Jean-Paul DAL BIANCO).

<sup>3</sup> Cette rubrique et la suivante comprennent aussi les deux publications parues avant la parution du BPA 45, 2003 en 2004.

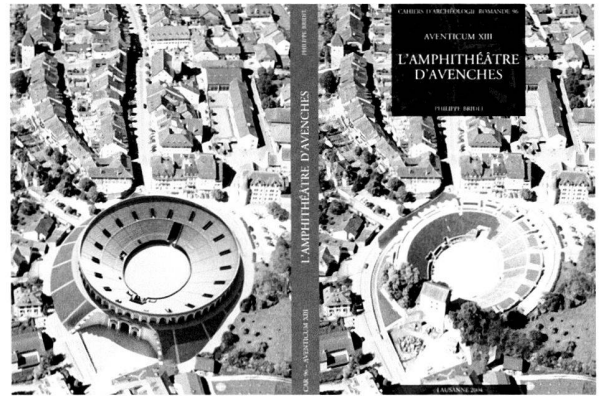


Fig. 17. Couverture de la monographie « L'amphithéâtre d'Avenches », par Philippe Bridel, CAR 96, *Aventicum XIII*, 2004.

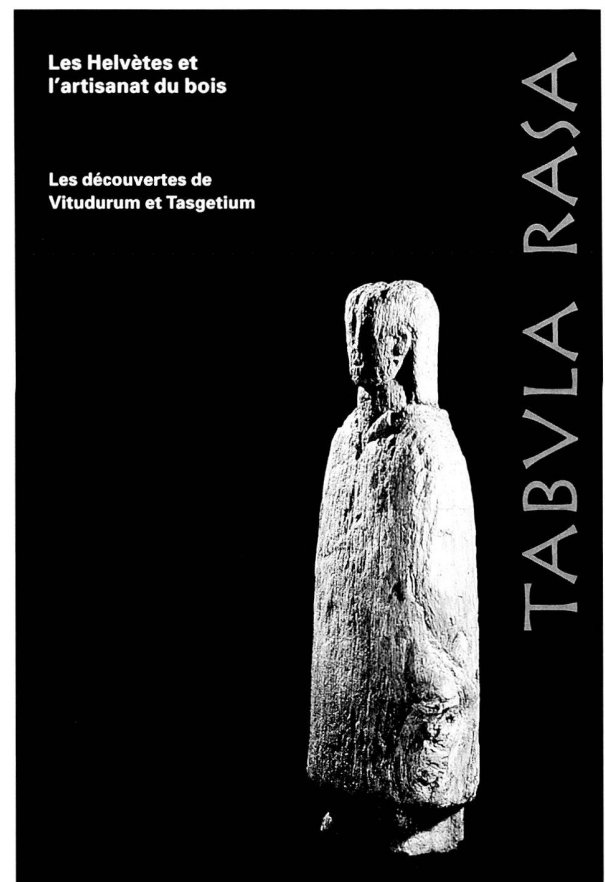


Fig. 18. Couverture du catalogue d'exposition « TABVLA RASA. L'artisanat du bois chez les Helvètes », par Bettina Hedinger et Urs Leuzinger. Traduit de l'allemand par Catherine May Castella et Daniel Castella. *Documents MRA 9*, 2003.

- Anne HOCHULI-GYSEL, Das Glas in der Antike. *Bulletin NIKE* 1/2003, p. 4-9.
- Walter FREI et Anne HOCHULI-GYSEL, Ausstellung der Goldbüste von Marc Aurel im Ausland: eine Frage der Sicherheit? Zur Methode der Galvanokopien. *Archéologie suisse* 26.4, 2004, 15-22.

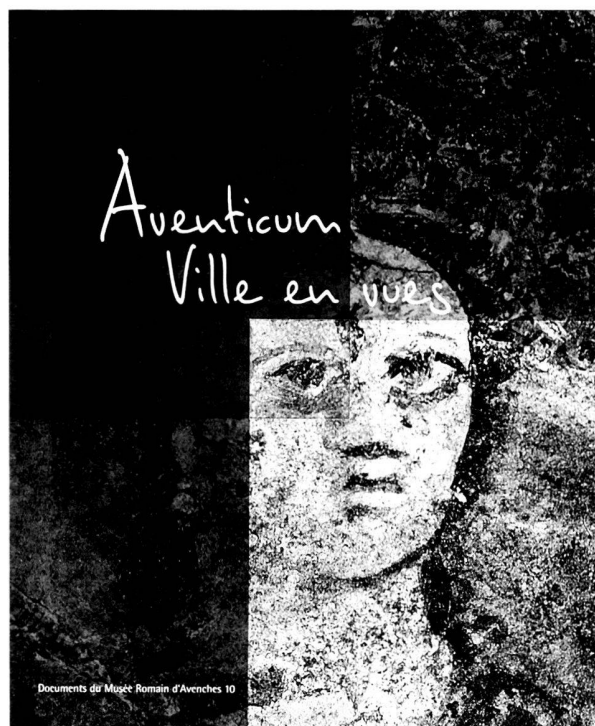


Fig. 19. Couverture du catalogue d'exposition «Aventicum – ville en vues», par Marie-France Meylan Krause. Documents MRA 10, 2004.

## Conférences – Colloques – Congrès. Activités extérieures

J. Morel, M.-F. Meylan Krause et A. Hochuli-Gysel ont participé à une table Ronde organisée à Zürich les 17 au 18 janvier 2003 sur le thème «Sites, structures d'habitat et trouvailles du I<sup>er</sup> s. av. J.-C. entre le haut-Danube et la moyenne vallée du Rhône»; J. Morel a présenté une communication intitulée «Avant *Aventicum*. Témoignages d'une fréquentation du site entre le II<sup>e</sup> et le I<sup>er</sup> siècle avant J.-C.» M.-F. Meylan Krause avait préparé un poster sur des ensembles céramiques d'Avenches de la même période. Sandrine Bosse et M.-F. Meylan Krause ont participé au Congrès annuel de la SFECAG, qui s'est tenu à St-Romain-en-Gal (F), du 29 mai au 1<sup>er</sup> juin 2003 et au 1<sup>er</sup> Congrès international de lychnologie, organisé à Nyon, du 30 septembre au 2 octobre 2003. Muriel Tille a présenté à ce même congrès une communication sur les lampes en terre cuite d'Avenches. A. Hochuli-Gysel et P. Blanc ont participé du 6 au 9 mars 2003 au colloque «Capitales éphémères. Des chefs-lieux de cité perdent leur statut dans l'Antiquité tardive», Tours (F) et y ont présenté la contribution de Pierre Blanc, «Avenches/*Aventicum*». A. Hochuli-Gysel a participé au 16<sup>e</sup> Congrès l'Association Internationale pour l'Histoire du Verre, à Londres, du 9 au 13 septembre 2003, en tant que vice-présidente et co-organisatrice.

Plusieurs collaborateurs ont participé au colloque annuel de l'ARS, à Locarno, les 1<sup>er</sup> et 2 novembre 2003. P. Blanc, N. Vuichard Piguéron, F. Eschbach et J. Morel ont présenté des communications intitulées «Portes ouvertes sur le

forum», «Une nouvelle *domus* en périphérie nord d'*Aventicum*», «Aux portes d'*Aventicum*. Nouveaux témoignages à caractère funéraire de la période de La Tène finale». J. Morel, P. Blanc et N. Vuichard Piguéron ont présenté une conférence intitulée «L'actualité archéologique à Avenches» au Cercle Vaudois d'Archéologie de Lausanne le 27 mars 2003. A. Hochuli-Gysel a présenté une conférence intitulée «Avenches/*Aventicum*. Neue Erkenntnisse zur Hauptstadt der Helvetier» au Cercle archéologique de Zurich le 20 octobre 2003. V. Fischbacher a été invitée à participer comme expert à une Table ronde tenue du 9 au 13 juillet 2003 à Rabaçal (Portugal) sur la restauration/conservation in situ des mosaïques de ce site.

Philippe Bridel a participé à la table ronde organisée par l'ASAC à Berne, le 1<sup>er</sup> novembre 2003, autour du thème «Restaurieren heute: Zum Umgang mit archäologischen Denkmälern in Theorie und Praxis»; il a présenté une communication intitulée «L'amphithéâtre d'Avenches restauré et réutilisé». Anne Hochuli-Gysel a modéré la discussion organisée de l'après-midi du même colloque.

S. Frey-Kupper a présenté une conférence consacrée aux trouvailles monétaires issues du sanctuaire de Thoune-Allmendingen le 7 mars 2003 au colloque du GSETM à Liestal. Lors du XIII<sup>e</sup> colloque international de numismatique, qui a eu lieu du 14 au 19 septembre 2003 à Madrid, elle a repris ce sujet et proposé une intervention intitulée «Le sanctuaire de Thoune-Allmendingen».

Par ailleurs, plusieurs membres du laboratoire ont participé aux cours et colloques organisés par le SKR.

### Participation à des rencontres scientifiques

S. Frey-Kupper et I. Liggi ont participé au colloque du GSETM le 7 mars 2003 à Liestal; à cette occasion S. Frey-Kupper a été élue membre du comité. Elles ont également assisté au XIII<sup>e</sup> colloque international de numismatique qui s'est déroulé du 14 au 19 septembre 2003 à Madrid.

S. Frey-Kupper a pris part à la réunion annuelle regroupant les conservateurs des cabinets de numismatique suisses qui s'est tenue le 29 août 2003 à Winterthur.

Elle a été invitée à deux colloques en rapport avec des sites d'Italie; le premier, consacré aux tablettes en bronze du site d'Entella en Sicile, s'est tenu à Oxford le 25 janvier 2003 à l'Institute of Ancient Texts and Languages; le second, organisé par la Scuola Normale Superiore di Pisa, s'est déroulé à Erice en Sicile (Quinte Giornate di Studi sull'Area Elima). Les contributions présentées portent le titre «The Coin Finds from Rocca di Entella» et «La Première guerre punique au regard de ses monnaies et de ses trouvailles monétaires: Carthage, Rome et les Campaniens».

Anne Hochuli-Gysel a été nommée Membre correspondant du Deutsches Archäologisches Institut.

### Activités extérieures

A. Hochuli-Gysel a été élue présidente de la SSPA (Société Suisse de Préhistoire et Archéologie) pour une durée de trois ans. Dans ce rôle, elle a représenté la Suisse à plusieurs reprises et a collaboré étroitement aux activités de cette société.

A. Hochuli-Gysel a également été élue membre du comité de l'ASSH (Académie Suisse des Sciences Humaines). En tant que membre du comité de l'École d'archéologie Suisse en Grèce, elle a collaboré à certaines études scientifiques.

A. Hochuli-Gysel a été nommée experte et consultante auprès de la Commission fédérale des monuments historiques.

A. Hochuli-Gysel a été mandatée par le Conseil d'Etat vaudois pour représenter le canton au sein du Conseil de la Fondation Pro Vallon pour un deuxième mandat statutaire.

D'autre part, A. Hochuli-Gysel est présidente de la Fondation de la Cité d'Avenches depuis 2003. Par contre, elle a quitté ses fonctions auprès de la NIKE, de l'AIHV (Association Internationale pour l'Histoire du Verre), de la Commission de la Vieille Ville d'Avenches et du Comité de formation des techniciens de fouille.

Marie-France Meylan Krause est membre du comité de l'Association pour l'archéologie romaine en Suisse (ARS).

Marie-France Meylan Krause a réalisé un mandat pour étude de la céramique des fouilles des Pompéi extra muros menées par l'Université de Genève (du 1 au 8 septembre et du 22 au 29 septembre 2003).

Philippe Bridel a été appelé comme expert dans le cadre du projet *Cyberforum* de reconstitution virtuelle du forum de Bavay, se rendant sur place du 22 au 24 juin, et à Lille les 16 et 17 décembre 2003.

## Médias et tourisme

La visite du Site romain d'Avenches a été considérablement améliorée par la création, tant attendue, d'un chemin pédestre reliant la région du *Cigognier* et du théâtre romain aux thermes du Forum (thermes de *Perruet*). Le dangereux trajets en bordure de la route cantonale, auparavant seul accès pour les piétons, est heureusement du passé (cf. ci-dessus, La vie des monuments).

Trois émissions de la télévision et cinq émissions radio ont porté sur les activités archéologiques d'Avenches (exposition temporaire, présentation des fouilles complémentaires du palais de *Derrière la Tour* et du lit d'apparat que l'on y a découvert, l'histoire d'*Aventicum* et d'Avenches, la politique culturelle).

Une grande partie des articles parus dans la presse écrite se sont axés sur les « Apéritifs du Musée » et sur le projet du transfert du Musée romain au château d'Avenches.