

La flore forestière de la Suisse = Die Waldflora der Schweiz

Objektyp: **Group**

Zeitschrift: **Bulletin pédagogique : organe de la Société fribourgeoise d'éducation et du Musée pédagogique**

Band (Jahr): **78 (1949)**

Heft 1-2

PDF erstellt am: **17.07.2024**

Nutzungsbedingungen

Die ETH-Bibliothek ist Anbieterin der digitalisierten Zeitschriften. Sie besitzt keine Urheberrechte an den Inhalten der Zeitschriften. Die Rechte liegen in der Regel bei den Herausgebern.

Die auf der Plattform e-periodica veröffentlichten Dokumente stehen für nicht-kommerzielle Zwecke in Lehre und Forschung sowie für die private Nutzung frei zur Verfügung. Einzelne Dateien oder Ausdrucke aus diesem Angebot können zusammen mit diesen Nutzungsbedingungen und den korrekten Herkunftsbezeichnungen weitergegeben werden.

Das Veröffentlichen von Bildern in Print- und Online-Publikationen ist nur mit vorheriger Genehmigung der Rechteinhaber erlaubt. Die systematische Speicherung von Teilen des elektronischen Angebots auf anderen Servern bedarf ebenfalls des schriftlichen Einverständnisses der Rechteinhaber.

Haftungsausschluss

Alle Angaben erfolgen ohne Gewähr für Vollständigkeit oder Richtigkeit. Es wird keine Haftung übernommen für Schäden durch die Verwendung von Informationen aus diesem Online-Angebot oder durch das Fehlen von Informationen. Dies gilt auch für Inhalte Dritter, die über dieses Angebot zugänglich sind.

La flore forestière de la Suisse

La flore forestière de la Suisse actuelle n'a pas subi de changements frappants depuis au moins deux mille ans. Presque toutes les essences que nous rencontrons dans nos bois sont très anciennes. Aucun de nos arbres forestiers n'a émigré à proprement parler, mais l'épicéa et le mélèze sont descendus des Alpes, leur patrie, pour s'installer largement dans le plateau.

Quelques espèces, l'if, le chêne, le tilleul et le charme, sont moins abondamment représentées dans nos forêts qu'elles ne le furent autrefois. Ce n'est pas qu'elles aient dégénéré ni que le climat ait changé à leur détriment. Mais l'évolution des procédés de culture et de l'élevage du bétail a contrarié leur développement.

Le nombre des essences nouvelles n'est pas élevé; du moins rares sont celles qui se sont complètement acclimatées et représentent un véritable enrichissement de la forêt: citons le châtaignier, qui nous a été probablement apporté par les soldats et les marchands romains (en même temps que la vigne et le cytise), puis bien plus tard, le marronnier d'Inde, qui nous est venu au XVII^e siècle de l'Asie mineure, le pin Weymouth, introduit de l'Amérique du nord au XVIII^e siècle, le douglas d'importation récente.

D'autres arbres, souvent très beaux, venant des pays lointains, ont été plantés dans les parcs: le cèdre, le cyprès, le sequoia.

Die Waldflora der Schweiz

Die Waldflora der Schweiz hat sich seit wenigstens 2000 Jahren nicht wesentlich verändert. Fast alle heutigen Waldbäume sind schon sehr lange hier, verschwunden sind sozusagen keine. Dagegen sind Tanne und Lärche von ihrer alten Heimat, den Alpen, herabgestiegen und haben sich auch im Flachland verbreitet. Einige Arten wie Eiche, Linde und Weißbuche sind heute seltener als früher, weil der moderne Waldbau und die Viehzucht ihrer Entwicklung hinderlich sind. Eigentlich neu sind nur ganz wenige Arten, die wirklich unsere Wälder bereichern, z. B. der Kastanienbaum, der wahrscheinlich wie die Weinrebe und der Goldregen durch römische Soldaten und Kaufleute in unser Land gebracht worden ist; im 17. Jahrhundert kam der Roßkastanienbaum aus Kleinasien; aus Nordamerika haben wir im 18. Jahrhundert die Weymouthskiefer und die Douglasfichte bekommen.

In Parkanlagen stehen manche sehr schöne Bäume aus fernen Ländern, wie die Zeder, die Zypresse, die Sequoia.

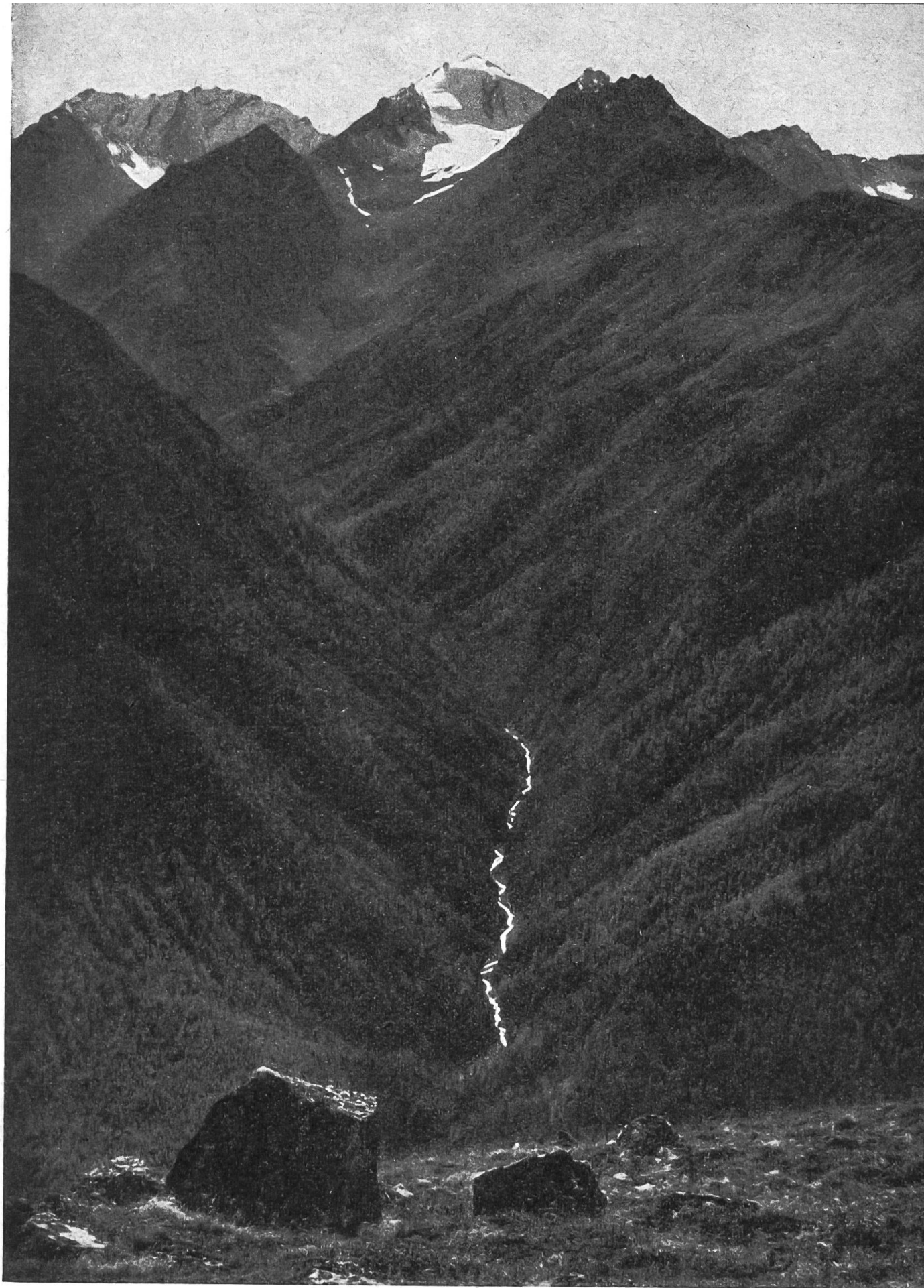


Photo Feuerstein.

Le Val Cluozza.