

Notes sur la flore du département d'Alger

Autor(en): **Mathey-Dupraz, A.**

Objektyp: **Article**

Zeitschrift: **Bulletin de la Société Neuchâteloise des Sciences Naturelles**

Band (Jahr): **49 (1924)**

PDF erstellt am: **09.08.2024**

Persistenter Link: <https://doi.org/10.5169/seals-88639>

Nutzungsbedingungen

Die ETH-Bibliothek ist Anbieterin der digitalisierten Zeitschriften. Sie besitzt keine Urheberrechte an den Inhalten der Zeitschriften. Die Rechte liegen in der Regel bei den Herausgebern.

Die auf der Plattform e-periodica veröffentlichten Dokumente stehen für nicht-kommerzielle Zwecke in Lehre und Forschung sowie für die private Nutzung frei zur Verfügung. Einzelne Dateien oder Ausdrucke aus diesem Angebot können zusammen mit diesen Nutzungsbedingungen und den korrekten Herkunftsbezeichnungen weitergegeben werden.

Das Veröffentlichen von Bildern in Print- und Online-Publikationen ist nur mit vorheriger Genehmigung der Rechteinhaber erlaubt. Die systematische Speicherung von Teilen des elektronischen Angebots auf anderen Servern bedarf ebenfalls des schriftlichen Einverständnisses der Rechteinhaber.

Haftungsausschluss

Alle Angaben erfolgen ohne Gewähr für Vollständigkeit oder Richtigkeit. Es wird keine Haftung übernommen für Schäden durch die Verwendung von Informationen aus diesem Online-Angebot oder durch das Fehlen von Informationen. Dies gilt auch für Inhalte Dritter, die über dieses Angebot zugänglich sind.

NOTES SUR LA FLORE DU DÉPARTEMENT D'ALGER¹

PAR

A. MATHEY-DUPRAZ

Nous tenons tout d'abord à exprimer ici notre gratitude à M. le prof. D^r RÜBEL et à M. le D^r BRAUN-BLANCHET pour leur utile concours dans les déterminations botaniques.

Dicotylédones.

Angiospermes.

Clematis cirrhosa L. — Sur buissons du Tell.

Ficaria (sp. ?). — Plantes seulement avec feuilles, environs de Blida, la Chiffa.

Delphinium pubescens DC. — Cueilli cette dauphinelle près du Rocher de Sel.

Alyssum maritimum L. = *Koniga maritima* R. B. — Tell.

Brassica (spec. ?). — Boghar.

Moricandia suffruticosa vel arvensis DC. — Hauts-Plateaux², Laghouat.

Matthiola lunata DC. — Hauts-Plateaux.

Nasturtium officinale L. — Cultivé à Bir-Raballou.

Capparis spinosa L. — Près de Boghar.

¹ Ces notes ont été prises durant une rapide excursion en Algérie, du 14 au 27 novembre 1923, avec l'itinéraire suivant : Alger, Blida, les Gorges de la Chiffa, vallée du Chéelif, Boghar, Rocher de Sel, Djelfa, Laghouat, Tilghempt, Berrian, Ghardaïa, Beni-Isguen, et retour par Djelfa, Bou-Saâda, Bir-Raballou, Alger. Cette excursion avait été organisée par M. E.-M. Sandoz, de Paris, sous les auspices de la Compagnie générale transatlantique.

² Région s'étendant du sud du Tell au versant nord de la chaîne saharienne.

Cleome arabica L. — Plante exhalant une mauvaise odeur, perceptible à distance, les moutons et les dromadaires ne la mangent pas ; Ghardaïa, Bou-Saâda.

Cistus polymorphus Wilk. — Sous les pins à Boghar.

C. Clusii Dun. — Le ciste de l'Ecluse, se rencontre au même endroit.

Malva (sp. ?). — Plantes en feuilles, Boghar.

Geranium lucidum L. — Boghar.

G. Robertianum L. — Boghar.

Erodium glaucophyllum L'Hér. — Boghar.

Spergularia media P. — Laghouat.

Paronychia argentea L. — Plante à tiges rampantes, fleurs et bractées argentées, se vend sous nom de « thé arabe » (Ataï el Arab), on en fait une infusion, en vente chez les herboristes.

P. longiseta Webb. — Nommée aussi « thé arabe ». Bou-Saâda.

Oxalis cernua Thunb. — Environs d'Alger.

Peganum Harmala L. — Cette rue sauvage répand une mauvaise odeur, elle est dédaignée même des dromadaires. Hauts-Plateaux, Laghouat.

Triadenia aegyptiaca Spach. — Hauts-Plateaux.

Androsæmum officinale All. — La Chiffa.

Zizyphus lotus L. — Ce jujubier sauvage (ar. Cedra) est un arbuste très épineux, fruit comestible, de la grosseur d'un pois. Il se développe en buisson et permet aux jeunes pistachiers (betoum) de croître à l'abri de la dent des chèvres, des moutons et des dromadaires. Ses branches épineuses servent de clôture autour des tentes et des gourbis. Commun sur les Hauts-Plateaux.

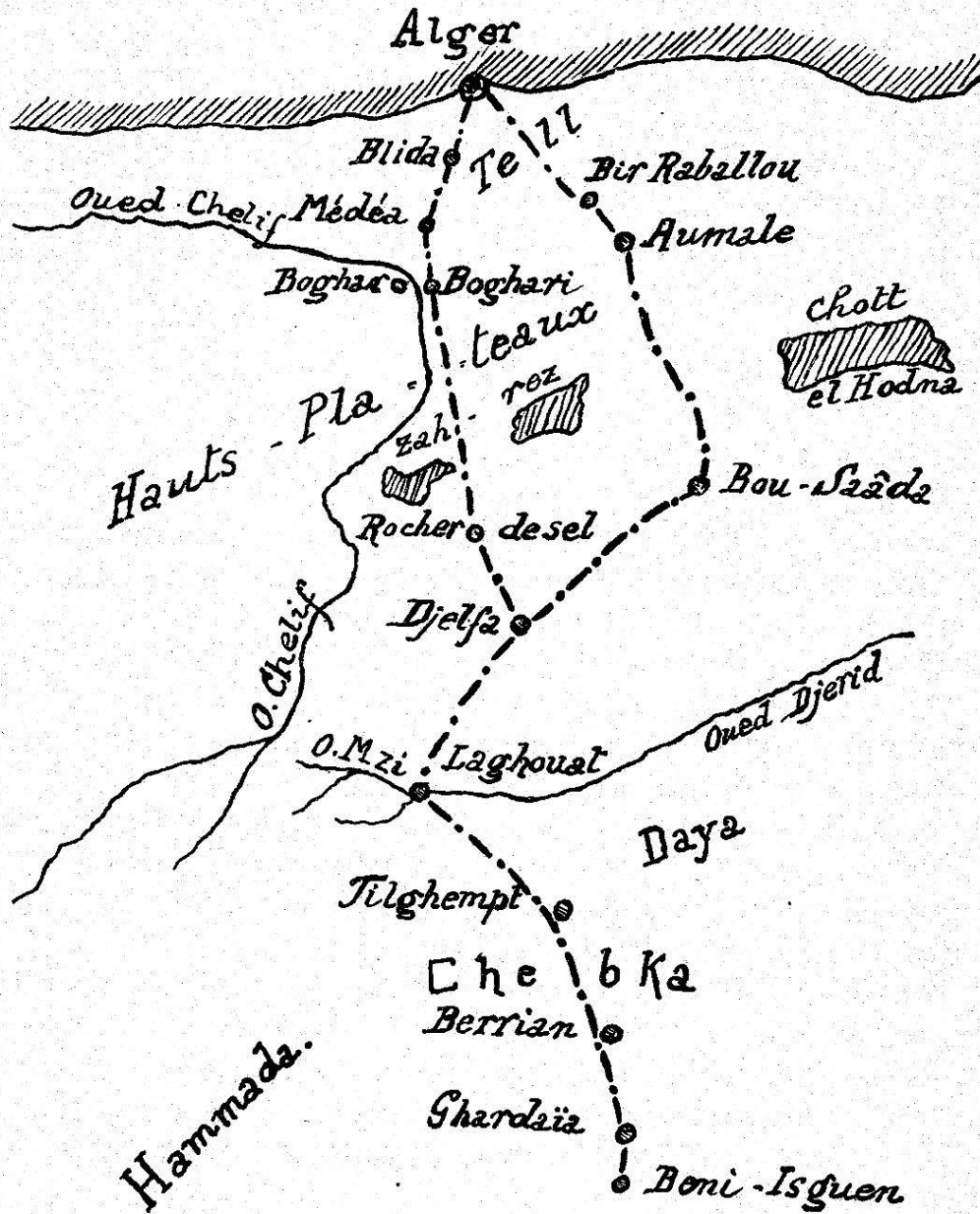
Z. vulgaris Lam. — Cultivé, fruit sucré et comestible de la grosseur d'une « berudge ».

Z. Spina-Christi L. — Cultivé dans les oasis, fruit comestible. Laghouat.

Pistacia Lentiscus L. — Commun sur la Crête du Lion (de Boghar à Aïn-Dahliat), sa feuille composée a toujours un nombre pair de folioles, fruit noir, comestible, très recherché par les merles et les grives.

P. atlantica vel terebinthus Desf. — Le pistachier de l'Atlas est le « Betoum » des Arabes ; ce bel arbre au feuillage touffu se rencontre sur les Hauts-Plateaux et dans les « Dayas ¹ ». A Tilghempt, derrière le caravansérail, il y a un magnifique groupement de ces grands arbres. Feuille com-

¹ Régions de bas-fonds humides.



--- Itinéraire.
Alger - Ghardaïa 615 Km.

A.M.D.

posée avec un nombre impair de folioles, fruit petit, rouge à maturité.

Schinus molle L. — Ce faux poivrier d'Amérique est un arbre très ornemental, il borde une avenue à Bou-Saâda.

Genista (sp. ?). — Boghar.

Retama Retam Webb. — Le goût âcre de ce genêt des sables sahariens le met à l'abri de la dent des herbivores. Ses longs rameaux nus permettent à d'autres plantes de croître à son abri. Environs de Laghouat.

Calycotome spinosa Lam. — Plante épineuse, feuilles trifoliées, fleurs jaunes. Hauts-Plateaux.

Ononis angustissima Lam. — Boghar.

Medicago lupulina L. — Le Tell¹.

M. sativa L. — Cultivée à Laghouat et à Beni-Isguen.

Trifolium incarnatum L. — Cultivé, mêmes endroits.

Acanthyllis tragacanthoides Pomel. — Buisson très épineux ; malgré cela, les dromadaires mangent ses rameaux. Hauts-Plateaux.

Astragalus gombiformis Pomel. — Bou-Saâda.

Coronilla pentaphylla Desf. — Le Tell, Boghar.

Onobrychis argentea Boiss. — Boghar, sous les pins.

O. alba Desv. — Idem.

Ceratonia siliqua L. — Fruits servent à l'alimentation du bétail (ar. Kharroub). Un seul pied peut fournir environ 100 kilos de siliques. Le Tell.

Acacia Farnesiana Willd. — Quelques buissons de cassie odorante au bord du champ d'aviation à Ghardaïa. Derrière le caravansérail de Tilghempt, remarqué des acacias buissonnants, mais dépourvus de feuilles.

Prunus insititia L. — Ce prunier est cultivé à Laghouat.

P. armeniaca L. (abricotier), *Cydonia vulgaris* DC. (cognassier), sont cultivés dans les jardins de Laghouat, de Berrian, de Ghardaïa et de Beni-Isguen.

Eucalyptus globulus Lab. — Commun en quelques endroits.

Punica granatum L. — Cultivé à Laghouat.

Tamarix articulata Vahl. — Chez ce Tamaris, les feuilles forment au rameau une gaine complète, fleurs petites. Bien des sujets portaient des galles, lesquelles sont utilisées en tannerie. Laghouat.

T. africana L. — Espèce commune.

T. Bounopœa Gay. — Commun dans la région des deux Zahrez², entre Boghari et Djelfa.

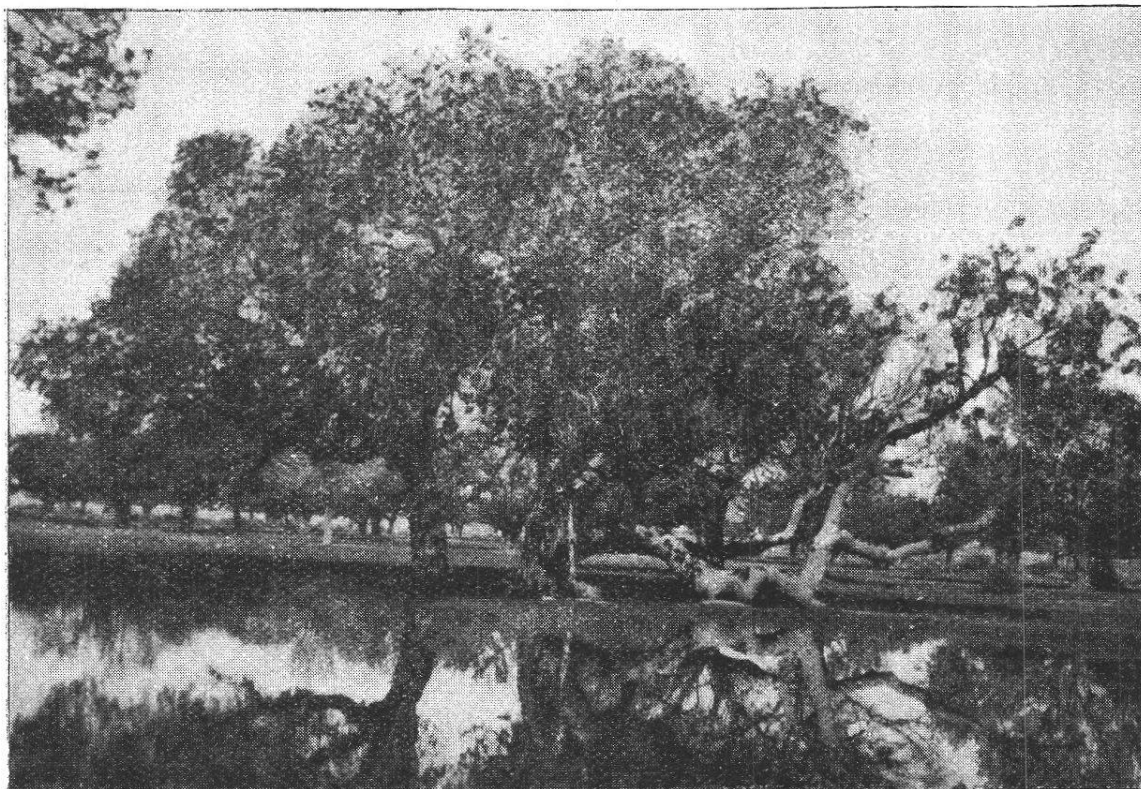
Sedum altissimum L. — Environs de Bou-Saâda.

Opuntia Ficus-indica Haw. — Figuier de Barbarie, plante d'origine mexicaine à fruits sucrés, comestibles. Rencontrée jusque dans le Sud algérien, où elle est cultivée.

Citrullus colocynthis Schr. — Cette coloquinte, à fruits verts avec dessins jaunes, ayant la grosseur d'une orange, est une plante des Hauts-Plateaux et des régions désertiques. Commune de Djelfa à Ghardaïa et Beni-Isguen (en arabe : H'adadja).

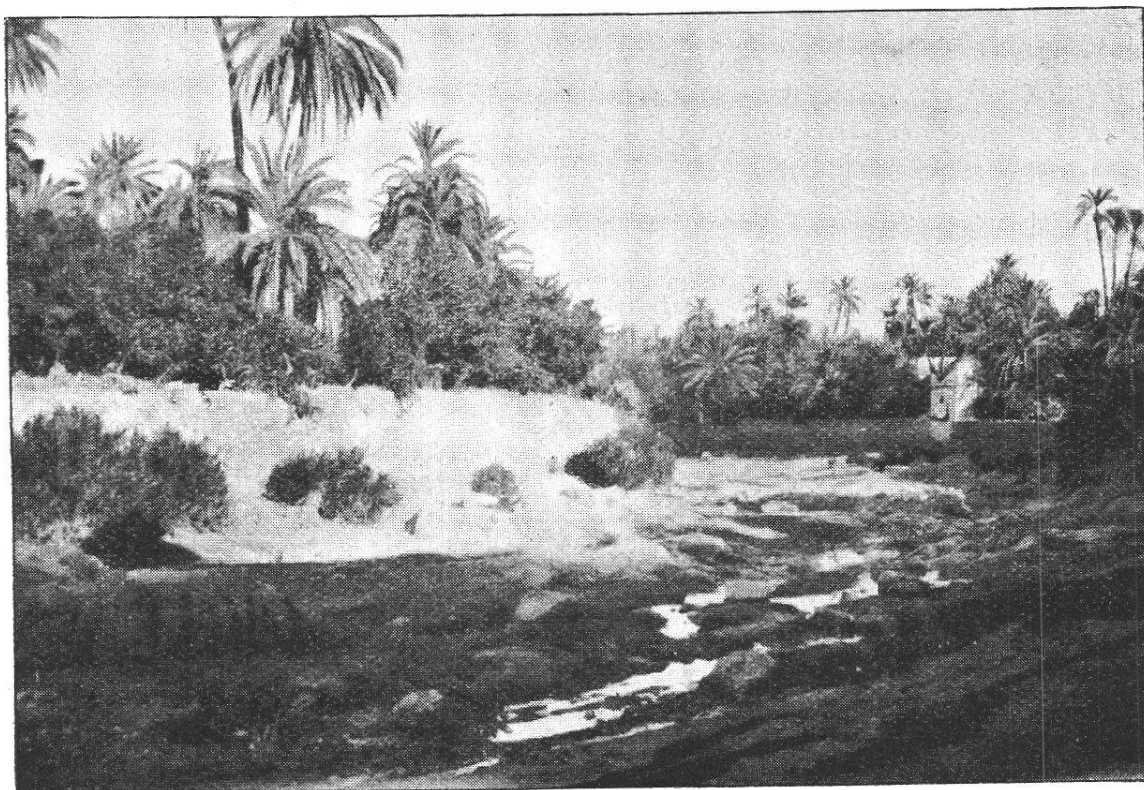
¹ Région salubre et fertile, parallèle à la mer.

² Lacs saumâtres.



Pistachiers « Betoum », à Tilghempt.

Phot. E.-M. Sandoz.



Bords de l'Oued Dermel à Bou-Saâda.

Phot. E.-M. Sandoz.

Deverra scoporia Coss. — Ombellifère commune dans les environs de Laghouat et de Ghardaïa.

Thapsia (spec. ?). — Rencontrée sur les Hauts-Plateaux et près de Tilghempt. La plante commençait à sortir de terre.

Sambucus Ebulus L. — Quelques buissons dans les Gorges de la Chiffa.

Centranthus angustifolius DC. — Boghar.

Scabiosa maritima L. — Boghar.

Bellis sylvestris L. — Forêts de Boghar.

Inula viscosa Ait. — Boghar.

Phagnalon saxatile Cass. — Terrains rocailleux, Boghar.

Artemisia Herba alba Asso. — Armoise herbe blanche.

A. campestris L. — Armoise des champs. Ces deux Composées sont communes sur les Hauts-Plateaux.

Carduus macrocephalus Desf. — Boghar.

Seriola laevigata Desf. — Boghar.

Taraxacum inaequifolium Pomel. — Boghar.

Arbutus Unedo L. — L'arbousier (ar. Lindj), en fruits, gorges de la Chiffa, le Tell.

Erica multiflora L. — Fin de la floraison, le Tell.

Jasminum fruticans L. — Arbrisseau avec quelques fleurs jaunes, le Tell.

Olea europaea L. — Cultivé, le Tell.

Phyllirea media L. — Feuilles peu dentées, Boghar.

Fraxinus excelsior L., var. *oxyphylla* Marsh. — Fruits formant une panicule lâche, Boghar.

Nerium oleander L. — Le laurier-rose (ar. Defla) croît dans les lieux humides, sur les bords et dans le lit même des oueds. Toutes les jeunes plantes étaient parasitées par l'*Aspidiotus nerii* Bouché = *A. Bouchei* Targoni, espèce de cochenille. Arbrisseau commun à Laghouat, à Bou-Saâda (le long de l'Oued¹ Dermel) et aux environs de la Zaouïa (Université) d'El-Hamel.

Echium (sp. ?). — Exemplaires desséchés. Boghar et Hauts-Plateaux.

Lycopersicum esculentum L. — La Tomate est cultivée à Laghouat, Ghardaïa et Beni-Isguen.

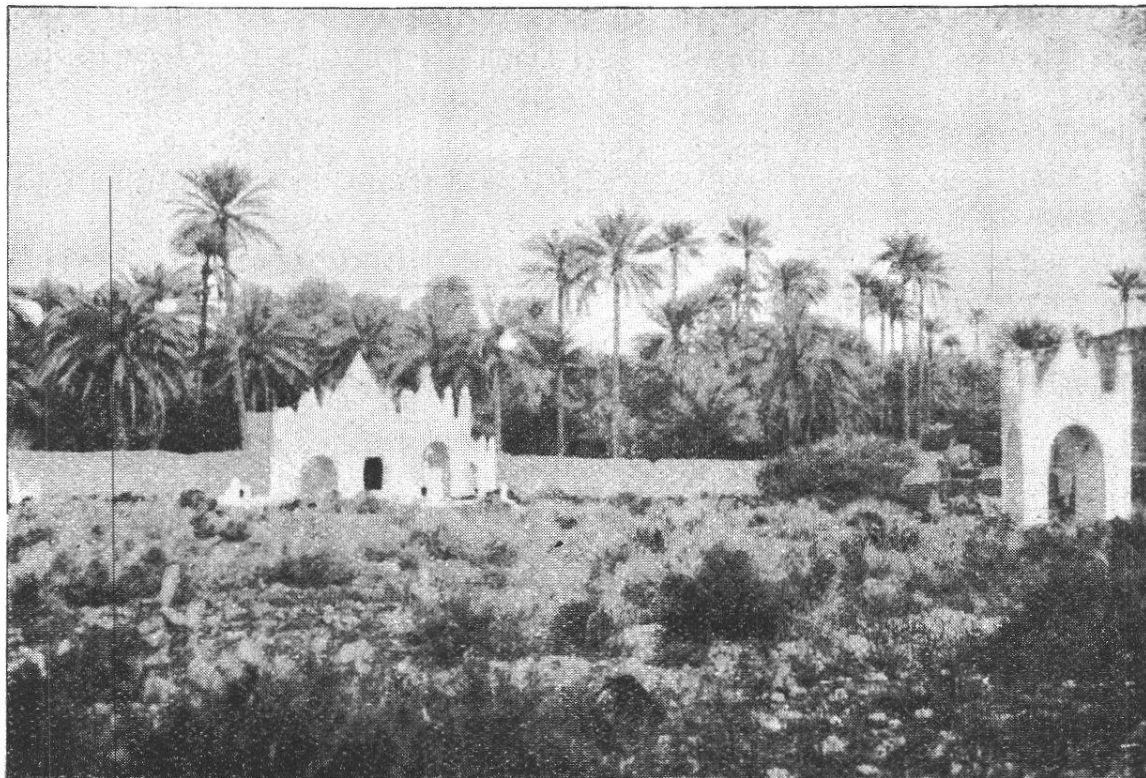
Solanum nigrum var. *villosum* L. — Boghar.

S. tuberosum L. — Récolte nouvelle du tubercule à Bir-Raballou le 25 novembre.

S. melongena L. — Diverses variétés d'aubergines cultivées à Laghouat, Ghardaïa et Beni-Isguen.

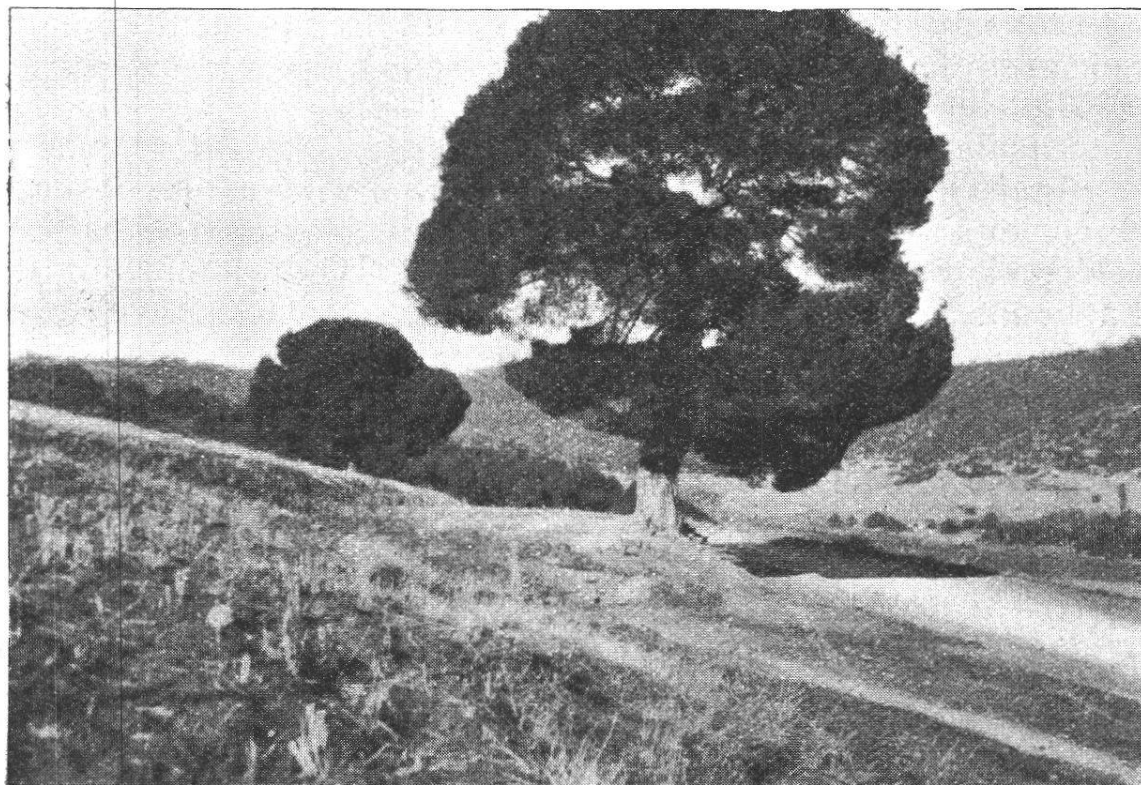
Lycium arabicum Boiss. — Bou-Saâda.

¹ Rivière.



Palmeraie et cimetière, à Berrian.

Phot. E.-M. Sandoz.



Pin d'Alep, près Boghar.

Phot. E.-M. Sandoz.

Datura stramonium L. — Les plantes observées portaient des fleurs et des capsules à différents stades de développement, plusieurs ouvertes avaient laissé choir leurs graines jaunâtres. Bou-Saâda.

Nicotiana glauca Grah. — Le tabac glauque en fleurs croissait en compagnie de la stramoine à Bou-Saâda.

Acanthus mollis L. — Formait de grandes touffes, le Tell.

Lavandula stoechas L. — Forêts de Boghar.

Calamintha heterotricha B. R. — Boghar.

Rosmarinus officinalis L. — Boghar.

Marrubium vulgare L. — Boghar.

Teucrium pseudo-Chamaepithys L. — Boghar.

Primula vulgaris Huds. — Plantes en feuilles, gorges de la Chiffa.

Limoniastrum Guyonianum Coss. — (Ar. Zaïta). Arbuste saharien à petites fleurs roses, Hauts-Plateaux et Laghouat. Dans *Un voyage botanique au Sahara*, Jean Massart dit : « Feuilles entières, linéaires, revêtues d'un enduit pavimenteux ; au matin, les « Zaïta » sont souvent couverts de rosée, alors que les végétaux voisins sont secs. Chaque gouttelette repose sur une des squames salinées. La plante elle-même sécrète ces substances salinées qui se déposent à la surface des feuilles. »

Statice delicatula De Girard. — Aux abords du Rocher de Sel, près de Djelfa.

Halocnemon strobilaceum Moq. — Idem.

Salsola vermiculata L. — Idem.

Anabasis arietoides Coss. et Moq. — Nous avons observé ce curieux végétal, formant sur le sol de grosses touffes bosselées, sur la rive gauche de l'Oued Djedi, non loin de Laghouat.

Laurus nobilis L. — Alger et environs.

Thymelæa microphylla Coss. — Hauts-Plateaux.

Euphorbia paniculata Desf. — Laghouat.

E. terracina L. — Laghouat.

Ricinus communis L. — A Bou-Saâda, croissant en compagnie de la Stramoine, du Ricin et du Tabac glauque.

Urtica urens L. — Jardins de Laghouat.

Parietaria officinalis L. — Le long des murs des jardins à Laghouat.

Morus alba L. et *M. nigra*. — Cultivés, Laghouat.

Ficus carica L. — Cultivé dans le Sud algérien.

Celtis australis L. — Le micocoulier se rencontre aux environs d'Alger et dans les gorges de la Chiffa.

- Ulmus campestris* L. — Lieux humides, le Tell.
Salix alba L. — Environs d'Alger et dans le Tell.
S. babylonica L. — Idem.
Populus nigra L. — Lieux humides, le Tell.
P. pyramidalis L. — Grands arbres à Laghouat, à Aïn-el-Ibel¹.
P. alba L. — Commun, le Tell.
Alnus glutinosa Goertn. — Endroits humides, le Tell.
Quercus coccifera L. — Crête du Lion à Boghar.
Q. suber L. — Dans une forêt près de Berrouaghia, avant de descendre dans la vallée du Chélif.
Platanus orientalis L. — Arbre d'ornement.

Monocotylédones.

- Arum italicum* Miller. — Plantes en feuilles.
Chamærops humilis L. — Le palmier nain (ar. Doum) est commun en certains endroits. Au Jardin botanique d'Alger, certains sujets cultivés ont un stipe allongé (*Ch. hum-elegans*).
Phoenix dactylifera L. — Le dattier (ar. Nekla) est l'ornement des oasis sahariennes (à Laghouat, des dattiers ont un stipe de 18 m.); il réclame beaucoup d'humidité et de chaleur. Par la fécondation artificielle, on peut récolter en automne, sur un arbre de 18 à 20 ans, environ 60 kilos de dattes. C'est un arbre précieux pour les maraîchers du M'zab², qui cultivent des légumes à son ombre (Laghouat, Berrian, Beni-Isguen, Bou-Saâda).
Agave americana L. — Ce faux-aloës est d'origine mexicaine ; dans le M'zab, il est utilisé en bordure de quelques terrains cultivés.
Asparagus acutifolius L. — Monts de Boghar.
Asphodelus Racemosus (ramosus) L. — L'asphodèle blanc (ar. Berrough), en certains endroits des Hauts-Plateaux, forme de forts peuplements.
Scilla lingulata Poir. — En fleurs, gorges de la Chiffa.
Erythrostictus punctatus Schl. = *Melanthium punctatum*. — Nous avons rencontré cette jolie Colchicacée au fond d'un ravin, dans le sable humide, en nous rendant du bordj³ de Ghardaïa à l'oasis de Beni-Isguen (20 nov.). Une couronne de

¹ Source des chameaux.

² Région au sud de Lagouat appelée « Chebka » (filet) et habitée par des Berbères.

³ Construction en pierre servant de poste militaire ou de refuge.

feuilles entourent les fleurs d'un blanc rosé, croissant au niveau du sol.

Aristida pungens Desf. — Cette Graminée pousse en touffes (ar. Drinn), ses feuilles longues et piquantes constituent une excellente nourriture pour les dromadaires. Laghouat, Ghardaïa.

Stipa (Macrochloa Kuntz) tenacissima L. — Le sparte (ar. Halfa) dont les feuilles séchées sont utilisées en corderie, pour en faire des nattes, des paniers ; cette plante entre aussi dans la fabrication de certains papiers. Hauts-Plateaux.

Cynodon dactylon L. — Ce chiendent (ar. Nedjem) est commun sur les bords de l'oued M'zi (oued Djédi) à Laghouat.

Ampelodesmos tenax Vahl. — Forme des touffes compactes (ar. Diss), feuilles linéaires, inflorescences en panaches, le bétail s'en nourrit. Le Tell.

Arundo Donax L. — Ce roseau (ar. Qçba) croît dans les lieux humides ; il est parfois cultivé.

Phragmites communis Trin. — Observé le roseau à balai, dans le marécage formé par l'oued M'zi, au-dessus de Laghouat.

Gymnospermes.

Pinus halepensis Mill. — Monts de Boghar.

Callitris quadrivalvis Vent. = *Tetraclinis articulata* Vahl. — Ce Thuya (ar. Arar) croît près de Boghar et du Rocher de Sel.

Juniperus oxycedrus L. — Même station.

Fougères.

Asplenium Petrarchæ Guérin. — Boghar.

Ceterach officinarum Willd. — Bou-Saâda.

Pteris longifolia L. — Route de la Chiffa.

Adiantum Capillus Veneris L. — Rochers humides des gorges de la Chiffa.

Cheilanthes fragans Hook. — Sur les parois rocheuses humides, le long de l'oued à Bou-Saâda.

Polypode vulgare L. — Route de la Chiffa.

BIBLIOGRAPHIE

BATTANDIER et TRABUT. — *Flore analytique et synoptique de l'Algérie et de la Tunisie*, 1904.

GUBB A. S. — *Flore saharienne*, 1913 ;
— *Flore algérienne*, 1913.

LAPIE G. et MAIGE A. — *Flore forestière de l'Algérie*, 1914.

Manuscrit remis le 14 novembre 1924.

Dernières épreuves corrigées le 5 décembre 1924.
