

# Descriptions de nouveaux trématodes d'oiseaux du genre "hemistomum"

Autor(en): **Dubois, Georges**

Objektyp: **Article**

Zeitschrift: **Bulletin de la Société Neuchâteloise des Sciences Naturelles**

Band (Jahr): **52 (1927)**

PDF erstellt am: **30.06.2024**

Persistenter Link: <https://doi.org/10.5169/seals-88656>

## **Nutzungsbedingungen**

Die ETH-Bibliothek ist Anbieterin der digitalisierten Zeitschriften. Sie besitzt keine Urheberrechte an den Inhalten der Zeitschriften. Die Rechte liegen in der Regel bei den Herausgebern.

Die auf der Plattform e-periodica veröffentlichten Dokumente stehen für nicht-kommerzielle Zwecke in Lehre und Forschung sowie für die private Nutzung frei zur Verfügung. Einzelne Dateien oder Ausdrucke aus diesem Angebot können zusammen mit diesen Nutzungsbedingungen und den korrekten Herkunftsbezeichnungen weitergegeben werden.

Das Veröffentlichen von Bildern in Print- und Online-Publikationen ist nur mit vorheriger Genehmigung der Rechteinhaber erlaubt. Die systematische Speicherung von Teilen des elektronischen Angebots auf anderen Servern bedarf ebenfalls des schriftlichen Einverständnisses der Rechteinhaber.

## **Haftungsausschluss**

Alle Angaben erfolgen ohne Gewähr für Vollständigkeit oder Richtigkeit. Es wird keine Haftung übernommen für Schäden durch die Verwendung von Informationen aus diesem Online-Angebot oder durch das Fehlen von Informationen. Dies gilt auch für Inhalte Dritter, die über dieses Angebot zugänglich sind.

# DESCRIPTIONS DE NOUVEAUX TRÉMATODES D'OISEAUX DU GENRE „HEMISTOMUM”

PAR

GEORGES DUBOIS

*Travail du Laboratoire de Zoologie de l'Université de Neuchâtel*

(AVEC 4 FIGURES)

Le matériel étudié a été recueilli et préparé par M. le Dr O. Fuhrmann, auquel nous exprimons notre reconnaissance pour nous l'avoir confié si obligeamment. Nous avons trouvé plusieurs espèces suisses que nous nommerons au début de ce travail et quatre nouvelles espèces dont nous donnerons la description d'après les préparations totales de la collection.

## Liste des Hémistomes trouvés en Suisse.

Espèces	Hôtes
<i>Hemistomum spathaceum</i> (Rud.).	<i>Larus ridibundus</i> .
» <i>excavatum</i> (Rud.).	<i>Mergus serrator</i> ; <i>M. merganser</i> .
» <i>cochleare</i> (Krause).	<i>Buteo vulgaris</i> .
» <i>denticulatum</i> (Rud.).	<i>Alcedo ispida</i> .
» <i>pileatum</i> (Rud.).	<i>Larus canus</i> .

## **Hemistomum pseudattenuatum** nov. spec.

(Fig. 1.)

### Forme du corps.

La longueur totale est comprise entre 1<sup>mm</sup>,5 et 1<sup>mm</sup>,9. La partie antérieure est nettement séparée de la partie postérieure par une constriction moins aiguë cependant que chez *Hemistomum attenuatum* ; les deux parties ont une longueur à peu près égale ; parfois la première est un peu plus grande.

Longueur de la partie antérieure :	0 <sup>mm</sup> ,75 - 1 <sup>mm</sup> ,08
Largeur » » »	0 <sup>mm</sup> ,44 - 0 <sup>mm</sup> ,66
Longueur de la partie postérieure :	0 <sup>mm</sup> ,72 - 0 <sup>mm</sup> ,84
Largeur » » »	0 <sup>mm</sup> ,45 - 0 <sup>mm</sup> ,46

La partie antérieure, lamellaire, oviforme, ressemble à une cuillère dont les bords latéraux et surtout le bord postérieur sont recourbés ventralement. Elle atteint sa largeur maximum au niveau de l'organe adhésif. L'extrémité antérieure, plus étroite, dépourvue de glandes céphaliques, se termine par la saillie médiane de la ventouse buccale. L'organe adhésif, qui occupe la seconde moitié de la partie antérieure, n'est pas recouvert par le bord postérieur du corps, auquel il est le plus souvent tangent. En avant, il atteint à peu près le milieu de la longueur de cette même partie et ne recouvre pas la ventouse ventrale. Son contour est elliptique ou circulaire. Sa largeur est à peu près égale à la moitié de celle du corps au même niveau.

Longueur : 0<sup>mm</sup>,30 - 0<sup>mm</sup>,36

Largeur : 0<sup>mm</sup>,29

La partie postérieure du corps est cylindrique et plus étroite que la précédente ; son extrémité est largement arrondie. Sur la face dorsale se trouve la dépression de l'atrium génital.

### Anatomie.

*Ventouses et intestin.* — La ventouse buccale a un diamètre d'environ 0<sup>mm</sup>,050. La ventouse ventrale, plus grande et elliptique, est située en avant du milieu de la partie antérieure (aux 4/9 environ). Elle n'est pas recouverte par l'organe adhésif, mais elle est parfois tangente à celui-ci. Son diamètre antéro-postérieur est de 0<sup>mm</sup>,045 - 0<sup>mm</sup>,053 et son diamètre transversal de 0<sup>mm</sup>,055 - 0<sup>mm</sup>,062.

Le pharynx, globuleux, a un diamètre de 0<sup>mm</sup>,037 - 0<sup>mm</sup>,038. L'intestin n'a été vu que sur un très court trajet ; les deux caeca, étroits, s'écartent peu l'un de l'autre jusqu'à la ventouse ventrale pour diverger au delà et contourner l'organe adhésif.

*Organes sexuels.* — L'ovaire et le premier testicule occupent la première moitié de la partie postérieure du corps, le deuxième testicule et la vésicule séminale en occupent la seconde.

Le premier testicule, dissymétrique, tangent à l'ovaire par son bord antérieur, se trouve donc en avant de la ligne transversale médiane. Le deuxième testicule, bicorné, nettement en forme de fer à cheval, plus grand que le précédent, occupe presque toute la largeur du corps, en arrière de la ligne transversale médiane. Dans l'échancrure que forment ses deux cornes se trouve la vésicule séminale recourbée.

I<sup>er</sup> testicule { Diamètre transversal : 0<sup>mm</sup>,250 - 0<sup>mm</sup>,300  
{ Diamètre antéro-postérieur : 0<sup>mm</sup>,130 - 0<sup>mm</sup>,135

II<sup>me</sup> testicule { Diamètre transversal : 0<sup>mm</sup>,300 - 0<sup>mm</sup>,360  
{ Diamètre antéro-postérieur : 0<sup>mm</sup>,120 - 0<sup>mm</sup>,190

Un caractère important de *Hemistomum pseudattenuatum* est la grandeur de l'ovaire. Celui-ci, de forme elliptique, est disposé transversalement sur la ligne médiane dans le premier quart de la partie postérieure du corps. Son diamètre transversal est de 0<sup>mm</sup>,190 - 0<sup>mm</sup>,225 ; son diamètre antéro-postérieur de 0<sup>mm</sup>,120 - 0<sup>mm</sup>,130. La glande coquillère, latérale, est située dans la moitié droite du corps, entre les deux testicules. Les follicules vitellogènes remplissent toute la partie postérieure du corps avec deux fortes condensations de chaque côté de la vésicule séminale et envahissent la partie antérieure où leur densité est maximum au niveau de l'organe adhésif. Dans l'espace compris entre les deux vaisseaux excréteurs externes, ils s'avancent au delà de la ventouse ventrale, tandis que sur les côtés du corps, ils s'arrêtent à la hauteur de cette dernière. Le réservoir vitellogène est situé sur la ligne médiane, entre les deux testicules.

Les œufs ont 0<sup>mm</sup>,088 - 0<sup>mm</sup>,098 de longueur et 0<sup>mm</sup>,057 - 0<sup>mm</sup>,063 de largeur.

### Hôte.

Ce parasite a été trouvé dans l'intestin de *Buteo vulgaris*.

*Remarque.* — Cette espèce est voisine de *Hemistomum attenuatum* v. Linstow. Elle s'en rapproche en effet par les caractères suivants : forme et dimensions du corps ; égalité des rapports des deux parties du corps ; absence de glandes céphaliques ; rapports égaux des diamètres des deux ventouses ; situation des testicules de part et d'autre de la ligne médiane transversale ; dimensions des œufs ; hôte identique.

Elle s'en distingue par les nombreux caractères suivants, spécifiques pour *Hemistomum pseudattenuatum* :

1) forme cylindrique très nette de la partie postérieure du corps ;

2) ventouse ventrale située en avant du milieu du corps antérieur ;

3) les deux ventouses sont plus petites ; le pharynx, également plus petit, est globuleux ;

4) l'organe adhésif est plus volumineux et s'étend à peu près jusqu'au milieu du corps antérieur ;

5) le diamètre transversal du testicule antérieur surpasse la moitié de la largeur du corps postérieur, à ce niveau. Les dimensions des testicules sont beaucoup plus grandes que chez *Hemistomum attenuatum*, si bien que les deux organes occupent presque la totalité de la largeur du corps :

	<i>H. attenuatum</i>	<i>H. pseudattenuatum</i>
I <sup>er</sup> testicule	Diamètre transversal : 0 <sup>mm</sup> ,170 - 0 <sup>mm</sup> ,240	0 <sup>mm</sup> ,250 - 0 <sup>mm</sup> ,300
	Diamètre antéro-postérieur : 0 <sup>mm</sup> ,110 - 0 <sup>mm</sup> ,130	0 <sup>mm</sup> ,130 - 0 <sup>mm</sup> ,135
II <sup>me</sup> testicule	Diamètre transversal : 0 <sup>mm</sup> ,240 - 0 <sup>mm</sup> ,300	0 <sup>mm</sup> ,300 - 0 <sup>mm</sup> ,360
	Diamètre antéro-postérieur : 0 <sup>mm</sup> ,100 - 0 <sup>mm</sup> ,130	0 <sup>mm</sup> ,120 - 0 <sup>mm</sup> ,190

6) les dimensions de l'ovaire sont peu différentes de celles des testicules :

	<i>H. attenuatum</i>	<i>H. pseudattenuatum</i>
Ovaire	Diamètre transversal : 0mm,130 - 0mm,150	0mm,190 - 0mm,225
	Diamètre antéro-postérieur : 0mm,060 - 0mm,086	0mm,120 - 0mm,130

L'ovaire est donc beaucoup plus grand ;

7) les follicules vitellogènes dépassent le niveau de la ventouse ventrale.

En raison des quelques caractères communs cités précédemment et des caractères distinctifs ci-dessus, nous proposons le nom de *Hemistomum pseudattenuatum* pour cette nouvelle espèce.

## **Hemistomum pusillum nov. spec.**

(Fig. 2 et 2<sup>a</sup>.)

La brève description que nous donnons de cette espèce résulte de l'étude d'une dizaine d'individus colorés au carmin ou au glycémalun et montés au baume. Malheureusement, l'état de conservation ne nous a pas permis de faire une étude très minutieuse ; nous nous bornerons donc à signaler les caractères essentiels.

### **Forme du corps.**

Neuf individus sur dix étaient à l'état contracté. La longueur totale du corps des premiers est de 0<sup>mm</sup>,600 à 0<sup>mm</sup>,900 ; celle du dernier est de 1<sup>mm</sup>,025. Les deux parties du corps sont nettement délimitées par une constriction : la partie antérieure est toujours plus grande ; sa longueur est de 0<sup>mm</sup>,450 à 0<sup>mm</sup>,570 chez les individus contractés et de 0<sup>mm</sup>,650 chez l'animal étendu, tandis que la longueur de la partie postérieure est de 0<sup>mm</sup>,210 à 0<sup>mm</sup>,330 chez les premiers et de 0<sup>mm</sup>,375 chez ce dernier. La largeur de la partie antérieure est de 0<sup>mm</sup>,42 - 0<sup>mm</sup>,48 (état contracté) et de 0<sup>mm</sup>,39 (état étendu) ; la largeur de la partie postérieure est de 0<sup>mm</sup>,315 - 0<sup>mm</sup>,380 (état contracté) et de 0<sup>mm</sup>,280 (état étendu).

Les bords latéraux et le bord postérieur de la partie antérieure lamellaire sont recourbés ventralement. L'extrémité antérieure est large et présente trois saillies : la saillie médiane est occupée par la ventouse buccale ; entre celle-ci et les deux saillies latérales se trouvent les glandes céphaliques. L'organe adhésif, circulaire ou elliptique, n'est pas recouvert par le bord postérieur du corps. En avant, il est tangent à la ventouse ventrale qu'il recouvre même parfois, surtout à l'état contracté ; son diamètre est de 0<sup>mm</sup>,160 environ (circulaire) ou de 0<sup>mm</sup>,235 sur 0<sup>mm</sup>,120 (elliptique).

La partie postérieure du corps est toujours plus courte, conique à l'état étendu, largement arrondie à l'état contracté.

### Anatomie.

*Ventouses et intestin.* — La ventouse buccale a un diamètre transversal de 0<sup>mm</sup>,060 - 0<sup>mm</sup>,085 et un diamètre antéro-postérieur de 0<sup>mm</sup>,060 - 0<sup>mm</sup>,070. La ventouse ventrale, plus grande, elliptique, est située au milieu de la partie antérieure ; son diamètre transversal est de 0<sup>mm</sup>,085 - 0<sup>mm</sup>,100 ; son diamètre antéro-postérieur de 0<sup>mm</sup>,060 - 0<sup>mm</sup>,080.

Le pharynx, elliptique, mesure 0<sup>mm</sup>,054 - 0<sup>mm</sup>,063 de longueur et 0<sup>mm</sup>,036 - 0<sup>mm</sup>,050 de largeur.

Nous n'avons pas pu observer les caeca.

*Organes sexuels.* — L'ovaire et les deux testicules sont situés dans la première moitié ou même dans les 4/7 de la partie postérieure du corps.

Les testicules occupent la plus grande partie du corps postérieur. Leur diamètre transversal est de 0<sup>mm</sup>,180 - 0<sup>mm</sup>,240. La vésicule séminale est située dans l'échancrure formée par les deux cornes du testicule postérieur.

L'ovaire, elliptique, est situé sur la ligne médiane, à la limite entre les deux parties du corps. Son diamètre transversal est de 0<sup>mm</sup>,055 - 0<sup>mm</sup>,067 ; son diamètre antéro-postérieur de 0<sup>mm</sup>,038 - 0<sup>mm</sup>,050.

Les follicules vitellogènes se répandent dans la partie antérieure du corps jusqu'au niveau de la ventouse ventrale et forment dans la partie postérieure deux condensations en forme de grappes latérales à la hauteur de la vésicule séminale. Le réservoir vitellogène est situé sur la ligne médiane, entre les deux testicules.

L'œuf (le seul observé) mesure 0<sup>mm</sup>,077 de long sur 0<sup>mm</sup>,060 de large.

### Hôte.

Ce ver a été trouvé dans l'intestin de *Mergus merganser*.

Nous proposons le nom de *Hemistomum pusillum* pour cette espèce, en raison de la petitesse de ce parasite.

## **Hemistomum glossoïdes** nov. spec.

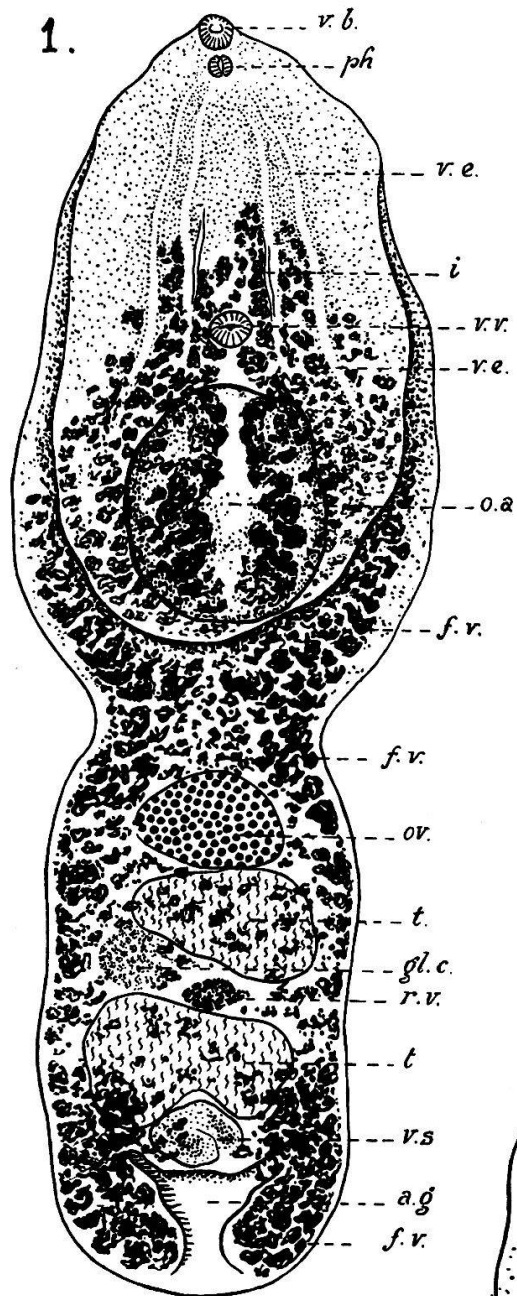
(Fig. 3.)

### Forme du corps.

La longueur totale est de 1<sup>mm</sup>,5 - 1<sup>mm</sup>,8. La limite entre les deux parties n'est marquée que par une légère diminution de la largeur du corps qui varie entre 0<sup>mm</sup>,45 et 0<sup>mm</sup>,48. La forme glossoïde du corps est donc caractéristique pour cette espèce.

L'extrémité antérieure présente trois saillies : la saillie médiane est déterminée par la ventouse buccale, tandis que les deux saillies latérales abritent les glandes céphaliques sur une longueur de 0<sup>mm</sup>,200 - 0<sup>mm</sup>,225, dont le grand développement constitue un





EXPLICATION DES FIGURES.

- v. b. = ventouse buccale.
- gl. c. = glande céphalique.
- ph. = pharynx.
- œ. = œsophage.
- gl. p. a. = glandes de la partie antérieure.
- i. = intestin.
- v. v. = ventouse ventrale.
- o. a. = organe adhésif.
- gl. o. a. = glandes de l'organe adhésif.
- o. = œufs.

2.

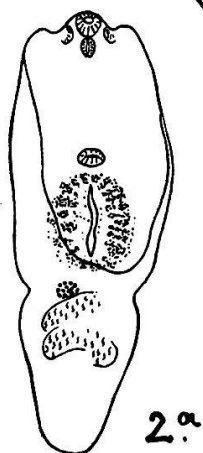
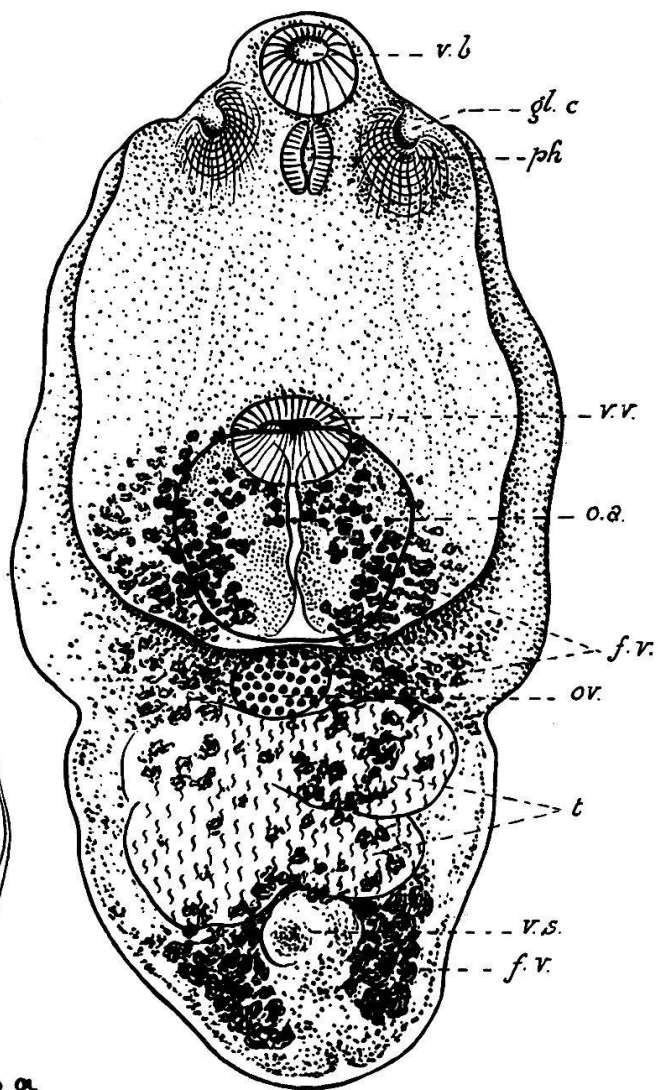


Fig. 1. *H. pseudattenuatum* nov. spec.  
 2. *H. pusillum* nov. spec. à l'état contracté.  
 2<sup>a</sup>. *H. pusillum* nov. spec. Schéma montrant les rapports différents des dimensions du corps à l'état étendu.

EXPLICATION DES FIGURES (suite).

- ov.* == ovaire.  
*t.* == testicules.  
*v. s.* == vésicule séminale.  
*a. g.* == atrium génital.  
*e. g.* == cône génital.  
*v. e.* == vaisseau excréteur.  
*f. v.* == follicules vitellogènes.  
*gl. c.* == glande coquillière.  
*r. v.* == réservoir vitellogène.

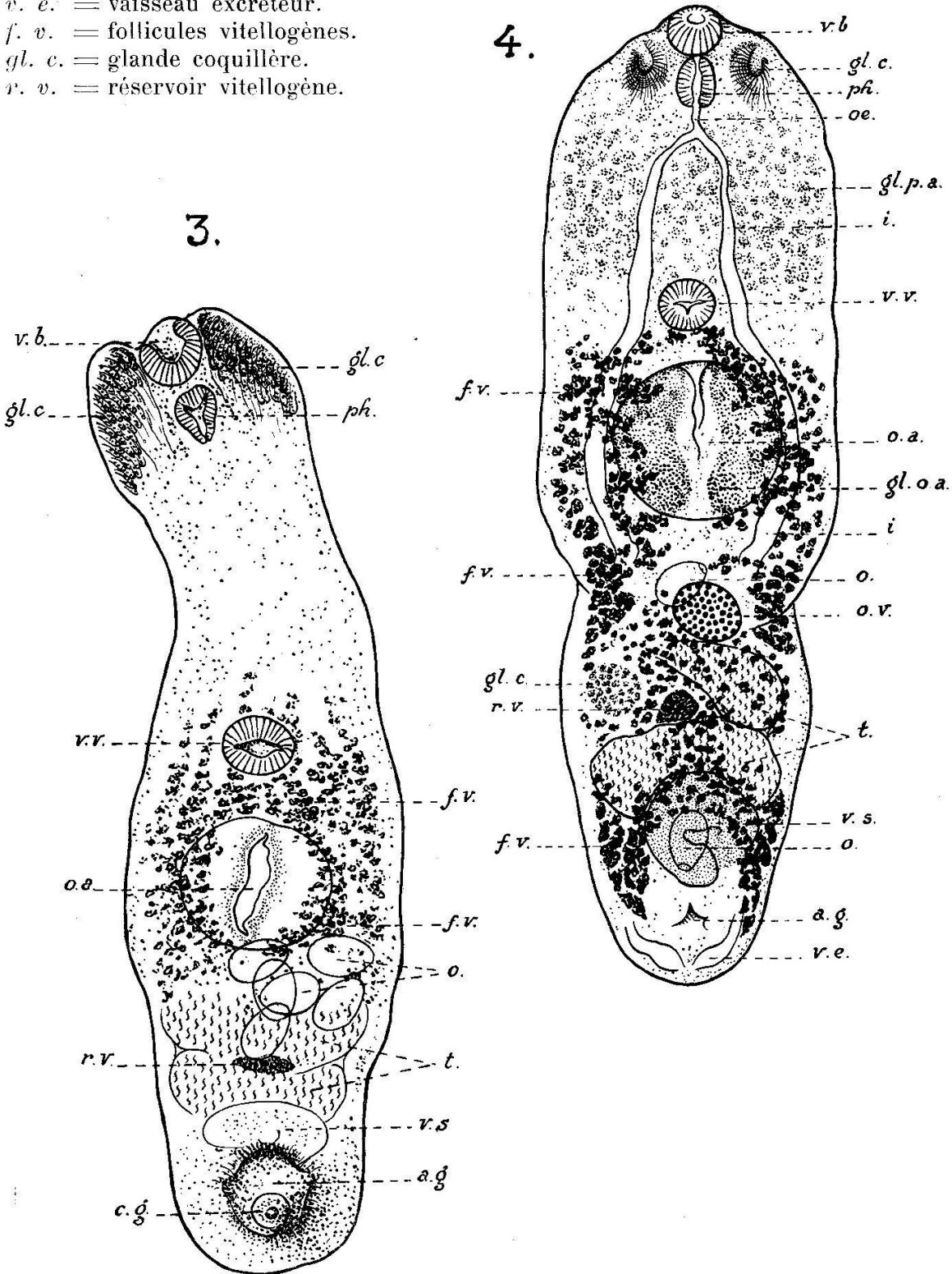


Fig. 3. *H. glossoides* nov. spec.  
 4. *H. colymbi* nov. spec.



second caractère spécifique important. L'organe adhésif, à contour elliptique ou circulaire, est situé en arrière du milieu du corps. Il ne recouvre pas la ventouse ventrale ; son diamètre transversal mesure  $0^{\text{mm}},270$  ; son diamètre antéro-postérieur oscille entre  $0^{\text{mm}},225$  et  $0^{\text{mm}},245$ .

La partie postérieure du corps fait suite, sans limite nette, à la partie antérieure. Son extrémité est largement arrondie. Sur la face dorsale se trouve la dépression de l'atrium génital.

### Anatomie.

*Ventouses et intestin.* — La ventouse buccale, elliptique ou circulaire, a un diamètre transversal de  $0^{\text{mm}},108$  à  $0^{\text{mm}},123$  et un diamètre antéro-postérieur de  $0^{\text{mm}},090$  à  $0^{\text{mm}},108$ . La ventouse ventrale, de forme elliptique et de grandeur à peu près égale, a un diamètre transversal de  $0^{\text{mm}},108$  -  $0^{\text{mm}},117$  et un diamètre antéro-postérieur de  $0^{\text{mm}},100$  à  $0^{\text{mm}},108$ . Elle est située en avant du milieu du corps.

Le pharynx, elliptique, a un diamètre transversal mesurant  $0^{\text{mm}},065$  et un diamètre antéro-postérieur de  $0^{\text{mm}},072$  à  $0^{\text{mm}},090$ . Nous n'avons pas pu observer les caeca.

*Organes sexuels.* — Les deux testicules occupent la grande partie de la région postérieure du corps. La coloration ne les a malheureusement pas révélés avec une netteté suffisante. Le diamètre transversal du premier est de  $0^{\text{mm}},315$ , le diamètre transversal du second de  $0^{\text{mm}},270$ . La vésicule séminale est située dans la seconde moitié de la partie postérieure.

L'ovaire n'a pu être observé sur aucune des préparations. Les follicules vitellogènes sont répartis autour de l'organe adhésif où leur densité est la plus forte. Ils s'arrêtent au niveau de la ventouse ventrale ; quelques-uns parfois dépassent cette limite. Le réservoir vitellogène se trouve sur la ligne médiane entre les deux testicules.

Les œufs ont une longueur de  $0^{\text{mm}},096$  et une largeur de  $0^{\text{mm}},061$  à  $0^{\text{mm}},067$ .

### Hôte.

Ce ver a été trouvé dans l'intestin de *Colymbus arcticus*.

En raison de sa forme très caractéristique, nous proposons le nom de *Hemistomum glossoïdes* pour ce nouveau parasite.

## **Hemistomum colymbi** nov. spec.

(Fig. 4.)

Cette espèce a été trouvée dans l'intestin d'un Plongeon (*Colymbus arcticus*) disséqué au Laboratoire de zoologie de l'Université de Neuchâtel. Elle était représentée par dix individus, qui, colorés au carmin très dilué et montés en préparations totales, ont permis une étude de ce nouveau ver.

### Forme du corps.

La longueur totale varie de 1<sup>mm</sup>,4 à 1<sup>mm</sup>,8. La partie antérieure, plus longue que la partie postérieure, mesure 0<sup>mm</sup>,78 à 1<sup>mm</sup>,04 ; sa largeur est comprise entre 0<sup>mm</sup>,47 et 0<sup>mm</sup>,57. La partie postérieure, longue de 0<sup>mm</sup>,50 à 0<sup>mm</sup>,76, atteint sa plus grande largeur entre le tiers et la moitié : 0<sup>mm</sup>,36 à 0<sup>mm</sup>,45. La limite entre les deux parties est marquée par une constriction latérale.

La partie antérieure, lamellaire, de forme elliptique allongée, à contours latéraux parallèles dans les 10 cas observés, présente à l'extrémité antérieure une saillie hémisphérique, médiane, correspondant à la moitié de la ventouse buccale et deux autres saillies latérales, très atténuées, déterminées par les deux glandes céphaliques dont les embouchures ovales, dirigées obliquement en dehors et les fibres musculaires radiales et circulaires, sont nettement visibles.

L'organe adhésif, très développé, à contour circulaire nettement délimité, a un diamètre variant de 0<sup>mm</sup>,25 à 0<sup>mm</sup>,31, c'est-à-dire dépassant la moitié de la largeur du corps. La distance entre son bord antérieur et l'extrémité antérieure du corps est comprise entre 0<sup>mm</sup>,45 et 0<sup>mm</sup>,62.

La forme de la partie postérieure du corps est quelque peu variable d'un individu à l'autre : ovale le plus souvent, parfois légèrement conique ; mais l'extrémité est toujours largement arrondie. Sur la surface dorsale se trouve la dépression de l'atrium génital.

### Anatomie.

*Ventouses.* — Les deux ventouses de grandeur à peu près égale ont un contour soit circulaire, soit légèrement elliptique. La ventouse buccale globuleuse a un diamètre antéro-postérieur compris entre 0<sup>mm</sup>,081 et 0<sup>mm</sup>,103 et un diamètre transversal compris entre 0<sup>mm</sup>,099 et 0<sup>mm</sup>,112.

La ventouse ventrale, à contour presque circulaire aussi, a un diamètre antéro-postérieur mesurant de 0<sup>mm</sup>,081 à 0<sup>mm</sup>,100 et un diamètre transversal oscillant entre 0<sup>mm</sup>,085 et 0<sup>mm</sup>,112. Sur deux individus, la ventouse ventrale, circulaire, avait un diamètre de 0<sup>mm</sup>,108. La distance de son centre à l'extrémité antérieure du corps est de 0<sup>mm</sup>,405 à 0<sup>mm</sup>,520, en sorte qu'elle se trouve située au milieu de la partie antérieure. La distance de son bord postérieur au bord antérieur de l'organe adhésif est de 0<sup>mm</sup>,010 à 0<sup>mm</sup>,067.

*Intestin.* — Le pharynx, elliptique, situé immédiatement derrière la ventouse buccale, a une longueur de 0<sup>mm</sup>,081 à 0<sup>mm</sup>,098 et une largeur de 0<sup>mm</sup>,070 à 0<sup>mm</sup>,074.

L'œsophage a une longueur comprise entre 0<sup>mm</sup>,045 et 0<sup>mm</sup>,070.

Les caeca sont larges, mais leur diamètre varie, suivant les sections, de 0<sup>mm</sup>,012 à 0<sup>mm</sup>,036 avec une moyenne de 0<sup>mm</sup>,020 à 0<sup>mm</sup>,030. Jusqu'à la ventouse ventrale, ils sont parallèles à une distance de

0<sup>mm</sup>,135 à 0<sup>mm</sup>,180 ou s'écartent très légèrement l'un de l'autre. Dès le niveau de la ventouse ventrale, ils se dirigent obliquement en dehors pour contourner l'organe adhésif. Leur distance atteint alors 0<sup>mm</sup>,280 à 0<sup>mm</sup>,295. Leur trajet ultérieur est masqué par l'accumulation des follicules vitellogènes.

*Organe sexuel* ♂. — L'organe sexuel mâle occupe la plus grande partie de la région postérieure du corps. Comme chez *Hemistomum excavatum*, les deux testicules occupent les 2/3 antérieurs et la vésicule séminale le 1/3 postérieur.

Le premier testicule, en forme de massue ou de virgule, moins volumineux que le second, est refoulé dans la moitié gauche du premier tiers, immédiatement en arrière de l'ovaire auquel il est tangent par sa partie amincie qui dépasse la ligne médiane pour pénétrer dans la moitié droite. Sa longueur (diamètre antéro-postérieur) est de 0<sup>mm</sup>,125 à 0<sup>mm</sup>,145, sa largeur (diamètre transversal) de 0<sup>mm</sup>,215 à 0<sup>mm</sup>,250.

Le deuxième testicule, recourbé en forme de fer à cheval, est toujours beaucoup plus large : 0<sup>mm</sup>,270 à 0<sup>mm</sup>,350. Sa longueur est de 0<sup>mm</sup>,110 à 0<sup>mm</sup>,145 ; elle atteint même 0<sup>mm</sup>,180 aux cornes testiculaires.

La vésicule séminale, appliquée contre le deuxième testicule, volumineuse et recourbée, occupe le troisième tiers de cette région du corps.

*Organe sexuel* ♀. — L'ovaire, elliptique, est situé obliquement dans la moitié gauche, à la limite entre les deux parties antérieure et postérieure du corps. Son grand axe mesure de 0<sup>mm</sup>,117 à 0<sup>mm</sup>,127 ; son petit axe de 0<sup>mm</sup>,075 à 0<sup>mm</sup>,095.

Les follicules vitellogènes se trouvent disséminés dans toute la partie postérieure du corps où ils sont situés ventralement, ainsi que dans la partie antérieure jusqu'au bord postérieur de la ventouse ventrale. Les plus avancés, épars latéralement, ne dépassent jamais le milieu de la ventouse. Leur accumulation est surtout forte de chaque côté de l'organe adhésif et à la limite des deux régions du corps. Dans le dernier tiers de la partie postérieure, une nouvelle condensation très caractéristique apparaît sous forme de deux grappes latérales au niveau de la vésicule séminale.

Le réservoir vitellogène, en forme de masse compacte, se trouve sur la ligne médiane, entre les deux testicules.

La glande coquillère occupe la moitié droite du premier tiers, vis-à-vis du testicule antérieur. Elle apparaît sous forme de masse arrondie et floconneuse, faiblement colorée sur les préparations totales.

L'utérus est situé sur la ligne médiane, ventralement par rapport aux testicules, entre ceux-ci et les follicules vitellogènes.

Les œufs ont une longueur de 0<sup>mm</sup>,090 à 0<sup>mm</sup>,108 et une largeur de 0<sup>mm</sup>,060 à 0<sup>mm</sup>,074.

De l'organe excréteur, nous n'avons pu voir que les deux vaisseaux postérieurs et le pore situé ventralement à l'extrémité du corps.

Nous donnons ci-dessous un tableau résumant les mesures faites, en indiquant le minimum et le maximum observés ainsi que la moyenne tirée des mesures obtenues pour les 10 animaux étudiés. (Unité = le millimètre.)

**Tableau résumé des mesures.**

	Minimum mm.	Maximum mm.	Moyenne mm.
Longueur du corps . . . . .	1,400	1,800	1,585
Longueur de la partie antérieure . . . . .	0,900	1,060	0,980
Largeur de la partie antérieure . . . . .	0,470	0,575	0,532
Longueur de la partie postérieure . . . . .	0,505	0,765	0,654
Largeur de la partie postérieure . . . . .	0,360	0,450	0,395
Diamètre de la ventouse buccale :			
antéro-postérieur . . . . .	0,081	0,103	0,092
transversal . . . . .	0,099	0,112	0,105
Diamètre de la ventouse ventrale :			
antéro-postérieur . . . . .	0,081	0,100	0,097
transversal . . . . .	0,085	0,112	0,103
Diamètre de l'organe adhésif . . . . .	0,250	0,315	0,275
Distance entre le bord antérieur du corps et le centre de la ventouse ventrale	0,405	0,520	0,475
Distance entre le bord antérieur du corps et le bord antérieur de l'organe adhésif	0,450	0,620	0,565
Distance entre le bord postérieur de la ventouse ventrale et le bord antérieur de l'organe adhésif . . . . .	0,010	0,067	0,045
Longueur du pharynx . . . . .	0,081	0,098	0,085
Largeur du pharynx . . . . .	0,070	0,074	0,072
Longueur de l'œsophage . . . . .	0,045	0,070	0,055
Diamètre des caeca . . . . .	0,012	0,045	0,025
Distance entre les caeca en avant de la ventouse ventrale . . . . .	0,135	0,180	—
Distance entre les caeca au niveau de l'organe adhésif . . . . .	0,280	0,295	—
Longueur de l'œuf . . . . .	0,090	0,108	0,098
Largeur de l'œuf . . . . .	0,060	0,074	0,066

L'espèce que nous venons de décrire présente une certaine ressemblance avec *Hemistomum excavatum* (Rud.) Dies. Elle en diffère par les caractères suivants :

L'extrémité antérieure est plus arrondie et plus obtuse. La partie postérieure n'est pas conique et son extrémité est largement arrondie. La constriction latérale à la séparation des deux régions est plus marquée.

Les deux ventouses sont plus grandes ainsi que le pharynx. La distance des caeca dépasse de beaucoup celle mesurée sur *Hemistomum excavatum*. Le rapport de grandeur des deux testicules est inverse. Ici, le deuxième est beaucoup plus développé que le premier.

Mais la répartition des follicules vitellogènes constitue le caractère distinctif le plus frappant : Chez *Hemistomum excavatum*, les glandes s'étendent passablement en avant de la ventouse ventrale; dans la région postérieure du corps, elles sont localisées sur la ligne médiane et forment en outre deux amas latéraux à gauche et à droite de la vésicule séminale. Chez *Hemistomum colymbi*, les follicules répartis sur toute la largeur de la partie postérieure se condensent en deux grappes latérales dans le dernier tiers et envahissent la partie antérieure jusqu'au niveau du bord postérieur de la ventouse ventrale.

Nous proposons le nom de *Hemistomum colymbi* pour ce nouveau ver, d'après l'hôte dans lequel il a été trouvé.

Nous remercions sincèrement notre maître, M. le Dr Fuhrmann, pour les indications et les conseils précieux qu'il nous a fournis.

---

#### Ouvrages consultés :

1. *Beitrag zur Kenntnis der Hemistominen* von Richard KRAUSE.
2. *Die Süßwasserfauna Deutschlands*.

Manuscrit reçu le 15 décembre 1927.

Dernières épreuves corrigées le 19 mai 1928.

---