

# Variations de coloration chez *Hygrotus inaequalis* (F.) (Coleoptera, Dytiscidae)

Autor(en): **Brancucci, Michel**

Objekttyp: **Article**

Zeitschrift: **Bulletin de la Société Neuchâteloise des Sciences Naturelles**

Band (Jahr): **100 (1977)**

PDF erstellt am: **16.08.2024**

Persistenter Link: <https://doi.org/10.5169/seals-89101>

## **Nutzungsbedingungen**

Die ETH-Bibliothek ist Anbieterin der digitalisierten Zeitschriften. Sie besitzt keine Urheberrechte an den Inhalten der Zeitschriften. Die Rechte liegen in der Regel bei den Herausgebern.

Die auf der Plattform e-periodica veröffentlichten Dokumente stehen für nicht-kommerzielle Zwecke in Lehre und Forschung sowie für die private Nutzung frei zur Verfügung. Einzelne Dateien oder Ausdrucke aus diesem Angebot können zusammen mit diesen Nutzungsbedingungen und den korrekten Herkunftsbezeichnungen weitergegeben werden.

Das Veröffentlichen von Bildern in Print- und Online-Publikationen ist nur mit vorheriger Genehmigung der Rechteinhaber erlaubt. Die systematische Speicherung von Teilen des elektronischen Angebots auf anderen Servern bedarf ebenfalls des schriftlichen Einverständnisses der Rechteinhaber.

## **Haftungsausschluss**

Alle Angaben erfolgen ohne Gewähr für Vollständigkeit oder Richtigkeit. Es wird keine Haftung übernommen für Schäden durch die Verwendung von Informationen aus diesem Online-Angebot oder durch das Fehlen von Informationen. Dies gilt auch für Inhalte Dritter, die über dieses Angebot zugänglich sind.

VARIATIONS DE COLORATION  
CHEZ *HYGROTUS INAEQUALIS* (F.)  
(COLEOPTERA, DYTISCIDAE)

par  
**MICHEL BRANCUCCI**

AVEC 1 FIGURE

---

*Hygrotus inaequalis* est un Dytiscide d'origine sibérienne dont la répartition est très vaste. Elle couvre en effet toute l'Europe et l'Afrique du Nord.

La forme typique (FABRICIUS, Gen. Ins., 1777, p. 239) (fig. 1 c) présente des élytres à dessin noir composé d'une bande basale et d'une bande suturale, dilatée en une tache discale irrégulière prolongée par deux pointes antérieures et une tache préapicale généralement triangulaire à sommet postérieur, mais plus ou moins découpée et souvent interrompue par des macules ou des traits roussâtres (GUIGNOT, 1931-1933).

En outre, trois formes se distinguant par la coloration des élytres ont été décrites en Europe :

*var. uhagoni* (SEIDL., Verh. Nat. Ver. Brünn 25, 1887, p. 39).

Elytres complètement noirs, sauf le bord latéral roux ; ponctuation élytrale plus forte et inégale. Espagne, Maroc.

*ab. fasciatus* (DALLA TORRE, Jahresb. Ver. Nat. Österr. ob. Enns 8, 1877, p. 59) (fig. 1 a).

Elytres noirs, sauf une tache basale et le bord latéral roux. On la trouve mélangée à la forme typique sur l'ensemble de l'aire de distribution de l'espèce, sauf en Algérie où elle est absente.

*ab. parvulus* (FABRICIUS, Ent. Syst. I, 1792, p. 201) (fig. 1 g).

Tache discale des élytres décomposée en deux bandes longitudinales. Elle occupe le même habitat que la forme typique.

A ces variations s'ajoutent de nombreuses colorations intermédiaires (fig. 1 b, 1 d, 1 e, 1 f). Il est tout de même intéressant de signaler une aberration nouvelle (fig. 1 h) que nous avons trouvée récemment dans le canton de Neuchâtel et qui présente un cas extrême de simplification

du dessin élytral, comparable à celui de l'espèce voisine *Hygrotus versicolor ab. semilineatus* Zimm. Sans la nommer, nous en donnerons la brève description suivante :

Tache préapicale des élytres absente. Tache discale décomposée en deux bandes longitudinales comme chez *ab. parvulus*.

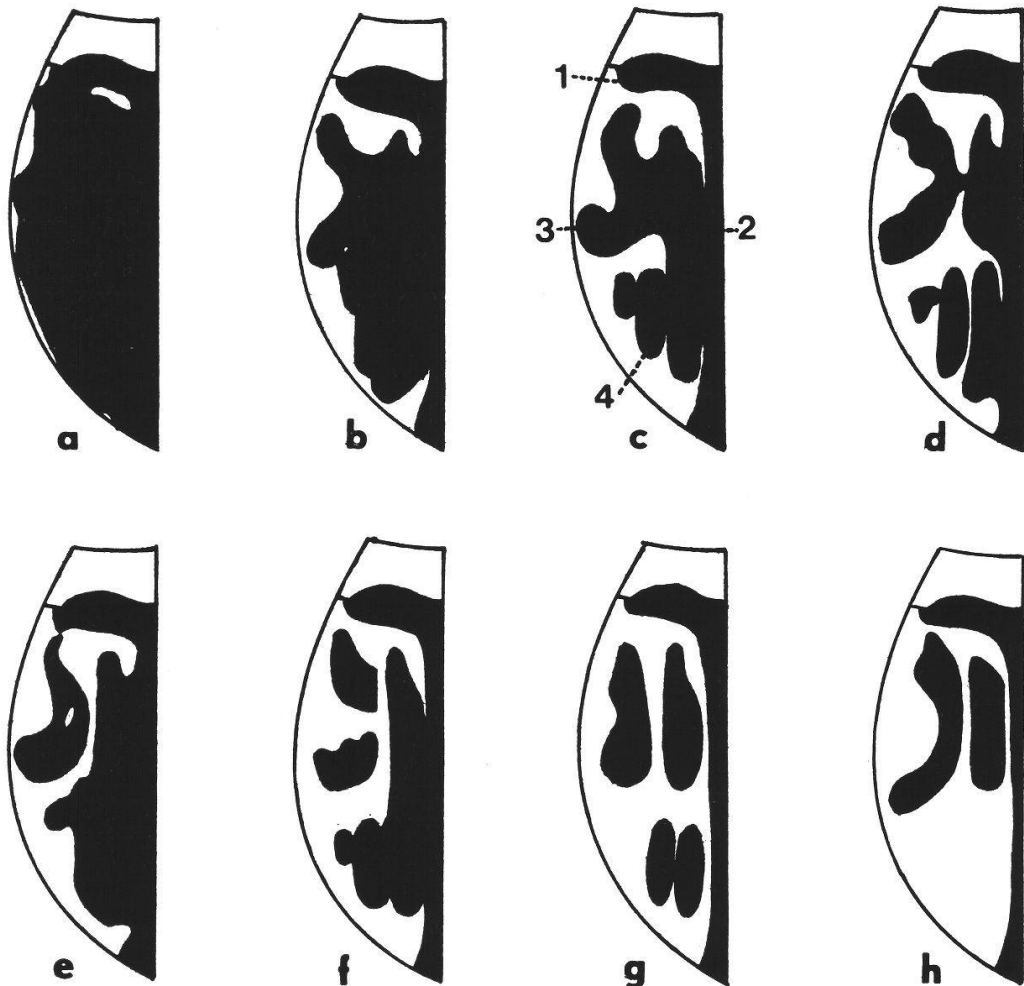


Fig. 1. Variations de coloration chez *Hygrotus inaequalis* (F.)  
a. *ab. fasciatus*; c. forme typique (1. bande basale, 2. bande suturale, 3. tache discale, 4. tache préapicale); g. *ab. parvulus*; h. aberration nouvelle; b., d., e., f. cas intermédiaires.

Cette nouvelle forme a été découverte dans un point d'eau situé au sud de la gravière de la Paulière (Coffrane, NE). Les bords de cette mare sont abondamment plantés de Saules et de Roseaux dont les feuilles s'accumulent sur le fond et forment une couche épaisse de débris végétaux mêlés à la vase. La surface de l'eau est recouverte de Lentilles d'eau et d'amas d'algues vertes.

Les espèces compagnes, appartenant aux familles des Dytiscidae et des Haliplidae, sont les suivantes :

<i>Haliplus obliquus</i> F.	<i>Potamonectes depressus</i> ssp. <i>elegans</i> Panz.
<i>Haliplus ruficollis</i> Degeer	<i>Noterus clavicornis</i> (Deg.)
<i>Haliplus heydeni</i> Wehnke	<i>Laccophilus minutus</i> (L.)
<i>Haliplus flavicollis</i> Sturm.	<i>Agabus bipustulatus</i> (L.)
<i>Hyphydrus ovatus</i> (L.)	<i>Agabus nebulosus</i> (Forst.)
<i>Guignotus pusillus</i> (F.)	<i>Ilybius fuliginosus</i> (F.)
<i>Coelambus impressopunctatus</i> (Schall.)	<i>Rhantus pulverosus</i> (Steph.)
<i>Hydroporus palustris</i> (L.)	<i>Rhantus exsoletus</i> (Forst.)
<i>Hydroporus planus</i> (F.)	<i>Dytiscus marginalis</i> L.

*Hygrotus inaequalis* est l'espèce la plus abondante de ce peuplement. Elle est représentée par la forme typique (31,5%), par l'*ab. parvulus* (65%) et par celle que nous venons de décrire (3,5%). Les nombreux cas intermédiaires, mentionnés plus haut et classés ici sous *ab. parvulus*, ont tous été observés dans cette station (fig. 1 d, 1 e, 1 f).

---

#### Remerciements

Nous exprimons notre plus vive reconnaissance au professeur W. MATHEY pour ses conseils et ses précieux encouragements.

---

#### Résumé

L'auteur passe en revue les différentes aberrations d'*Hygrotus inaequalis* et en signale une nouvelle, remarquable par l'extrême simplification du dessin élytral.

#### Zusammenfassung

Der Autor betrachtet die verschiedenen Aberrationen von *Hygrotus inaequalis* und fügt eine neue hinzu. Diese unterscheidet sich durch die aussergewöhnliche Vereinfachung der Flügeldeckenzeichnung.

#### Summary

The author reviews colour variation in *Hygrotus inaequalis* and records a new form, remarkable for the extreme reduction of its elytral colouration.

---

#### BIBLIOGRAPHIE

GUIGNOT, F. — (1931-1933). Les Hydrocanthares de France. 1057 pp., Toulouse.

---