

Le statut de *Ptychadena schubotzi* (Sternfeld) (Amphibia, Ranidae)

Autor(en): **Perret, Jean-Luc**

Objektyp: **Article**

Zeitschrift: **Bulletin de la Société Neuchâteloise des Sciences Naturelles**

Band (Jahr): **104 (1981)**

PDF erstellt am: **12.07.2024**

Persistenter Link: <https://doi.org/10.5169/seals-89162>

Nutzungsbedingungen

Die ETH-Bibliothek ist Anbieterin der digitalisierten Zeitschriften. Sie besitzt keine Urheberrechte an den Inhalten der Zeitschriften. Die Rechte liegen in der Regel bei den Herausgebern.

Die auf der Plattform e-periodica veröffentlichten Dokumente stehen für nicht-kommerzielle Zwecke in Lehre und Forschung sowie für die private Nutzung frei zur Verfügung. Einzelne Dateien oder Ausdrucke aus diesem Angebot können zusammen mit diesen Nutzungsbedingungen und den korrekten Herkunftsbezeichnungen weitergegeben werden.

Das Veröffentlichen von Bildern in Print- und Online-Publikationen ist nur mit vorheriger Genehmigung der Rechteinhaber erlaubt. Die systematische Speicherung von Teilen des elektronischen Angebots auf anderen Servern bedarf ebenfalls des schriftlichen Einverständnisses der Rechteinhaber.

Haftungsausschluss

Alle Angaben erfolgen ohne Gewähr für Vollständigkeit oder Richtigkeit. Es wird keine Haftung übernommen für Schäden durch die Verwendung von Informationen aus diesem Online-Angebot oder durch das Fehlen von Informationen. Dies gilt auch für Inhalte Dritter, die über dieses Angebot zugänglich sind.

LE STATUT DE *PTYCHADENA SCHUBOTZI* (STERNFELD) (AMPHIBIA, RANIDAE)¹

par

JEAN-LUC PERRET

AVEC 1 FIGURE ET 1 PLANCHE

INTRODUCTION

Poursuivant ma révision du genre *Ptychadena*, problème plus vaste et plus complexe que prévu il y a quelques années, je pense nécessaire de traiter quelques cas particuliers séparément, tel celui qui suit.

Ptychadena schubotzi (Sternfeld)

Rana schubotzi Sternfeld, 1917, Ergebnisse der zweiten deutschen Zentral-Afrika-Expedition 1910-1911 unter Führung Adolf Friedrichs, Herzog zu Mecklenburg. Band 1, Zoologie, Leipzig, p. 493.

Holotype: Senckenberg Museum Frankfurt SMF 6242 ♂.

Terra typica: Fort Crampel, République Centrafricaine (RCA).

Rana huguetae Inger, 1968, Institut des Parcs nationaux, République démocratique du Congo 52, p. 59.

Holotype: Musée royal d'Afrique centrale, Tervuren MRAC 3317 (RFI) ♀.

Terra typica: Ndelele, Parc national de la Garamba, Zaïre.

Ptychadena schubotzi est restée dans l'ombre depuis sa description, rarement citée et encore en synonymies erronées! Il s'agit d'une espèce valide dont l'holotype est conservé au Museum Senckenberg de Francfort. J'ai pu l'étudier grâce à l'amabilité de mon collègue, le D^r K. KLEMMER qui a bien voulu me soumettre ce précieux spécimen. Je l'en remercie vivement.

¹ Cf. *Bull. Soc. neuchâtel. Sci. nat.* 102, 1979.

Disons tout de suite qu'INGER (1968) redécouvre l'espèce, mais ignorant l'ouvrage de STERNFELD (1917), décrit *Rana huguettæ* n. sp., synonyme invalidé de *schubotzi*. Avant lui, SCHIØTZ (1964 a, b, c) isole une forme de *Ptychadena* par la voix, en Sierra Leone et au Ghana. Prudent, cet auteur la désigne sous l'appellation: «*Ptychadena species I*». Plus tard, AMIET (1974), reconnaissant la même voix chez une *Ptychadena* du Nord Cameroun, l'identifie à juste titre à *huguettæ*, sans connaître *schubotzi*. Pourquoi cette dernière est-elle restée méconnue? Parce qu'en 1957, la même année, trois auteurs (GUIBÉ et LAMOTTE, LOVERIDGE), faisant autorité, l'ont reléguée en synonymie de deux espèces distinctes. On peut s'en étonner mais des raisons différentes ont conduit ces auteurs à leur conclusion. GUIBÉ et LAMOTTE (1957, p. 970), dans leur « Revision systématique des *Ptychadena* d'Afrique occidentale », frappés par la ressemblance du tégument dorsal unicolore, à plis très fins, parfois effacés, ainsi que par la forte palmure pédieuse, considèrent *schubotzi* comme synonyme de *longirostris* (Peters, 1870). Or cette dernière espèce, strictement forestière, plus svelte, à long museau et très longues pattes postérieures, à voix spécifique, est bien reconnue aujourd'hui, distincte de *schubotzi* (*huguettæ*), forme savanicole, allopatrique, plus trapue, à voix tout à fait autre. En fait, c'est bien l'origine de *schubotzi* en savane de la République Centrafricaine, qui, me laissant depuis longtemps perplexe, m'a poussé à réviser le statut de cette espèce. LOVERIDGE (1957, p. 341), dans sa « Check-list of the Reptiles and Amphibians of East-Africa », un ouvrage important par la richesse de sa documentation bibliographique, mais dangereux par tant de synonymies hâtives, place *schubotzi* (Sternfeld, 1917) sous *trinodis* (Boettger, 1881) sans aucun commentaire! En comparant les descriptions de ces deux espèces, grossièrement distinctes, on s'aperçoit que LOVERIDGE s'achoppe sur un seul caractère, il est vrai particulier dans le genre *Ptychadena* (en fait, unique chez *trinodis*): la présence d'un tubercule proéminent sous le talon. STERNFELD, dans sa description de *schubotzi*, écrit bien: « ein deutlicher seitlich zusammengedrückter Tarsalhöcker vorhanden », mais ce tubercule illusoire n'existe pas, comme j'ai pu le vérifier sur l'holotype; il ne s'agit que du tendon d'Achille faisant saillie sous le tégument desséché, adhérent.

En conclusion, *Ptychadena schubotzi* (Sternfeld, 1917) est réhabilitée, synonyme prioritaire de *Ptychadena huguettæ* (Inger, 1968). Les deux autres espèces, *Ptychadena longirostris* (Peters, 1870) et *Ptychadena trinodis* (Boettger, 1881), apparaissant dans la discussion ci-dessus, sont bien distinctes et reconnues par les auteurs.

MATÉRIEL ÉTUDIÉ

Ptychadena schubotzi (Sternfeld), Holotype SMF 6242 (♂), Fort Crampel, République Centrafricaine.

Ptychadena huguettæ (Inger), paratypes CNHM 160780 - 160784 (2 ♂; 2 ♀), Garamba, Nord Zaïre. MHNP 1978. 292-293 (2 ♀). Kandé, Togo. MHNG 1542.67 (♀), Ouagadougou, Haute-Volta.

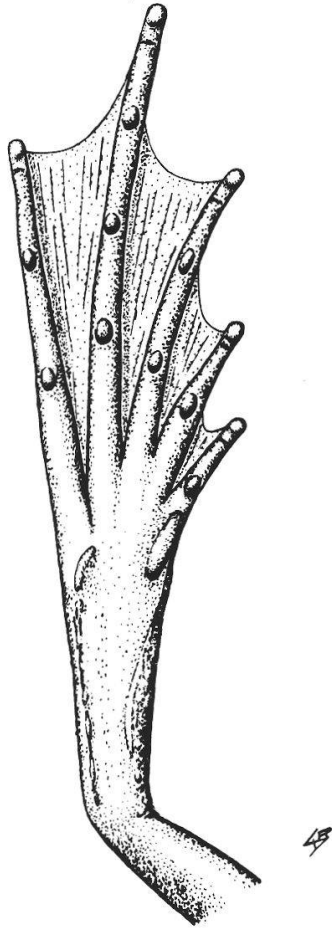


Fig. 1. *Ptychadena schubotzi* (Sternfeld), aspect du pied de l'holotype. A remarquer le fort tubercule métatarsien interne et la présence d'un tubercule métatarsien externe, caractères discriminants, comparés à ceux de *Ptychadena longirostris* (Peters), espèce si aisément confondue.

Ptychadena longirostris (Peters), MHNG 1574. 1-14 (14 ♀), 1574. 15-34 (20 ♂), Adiopodoumé; MHNG 2062. 93-97 (5 ♂), 2062.98 (1 ♀), Taï; MHNG 2062.99 (1 ♂), Man; Côte-d'Ivoire.

Ptychadena trinodis (Boettger), MHNG 958.38 (♀), Mali. MHNG 1023. 68-77 (10 ♀ et juv.), Cameroun. MHNG 1023. 78 (♀), Nigéria.

Abréviations utilisées:

- SMF Senckenberg Museum Frankfurt
- CNHM Chicago natural History Museum
- MHNP Muséum national d'histoire naturelle, Paris
- MHNG Muséum d'histoire naturelle, Genève.

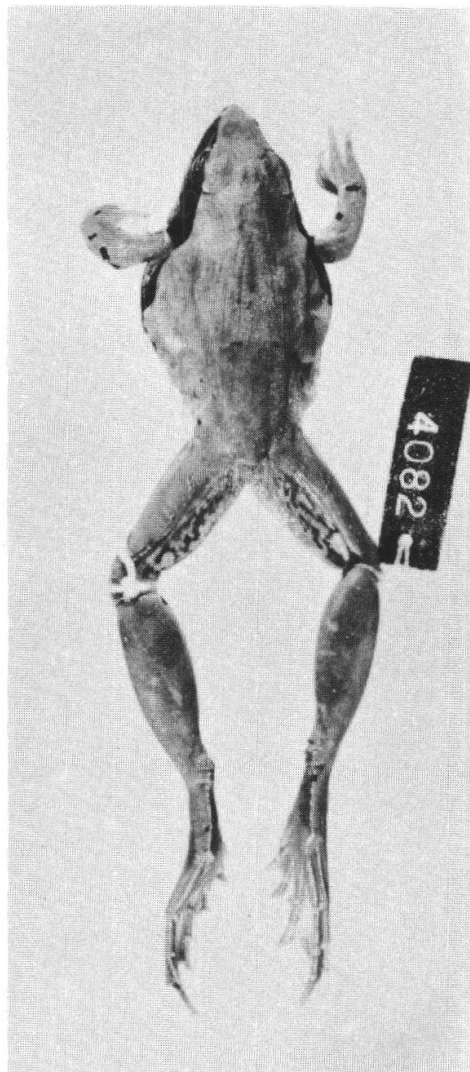
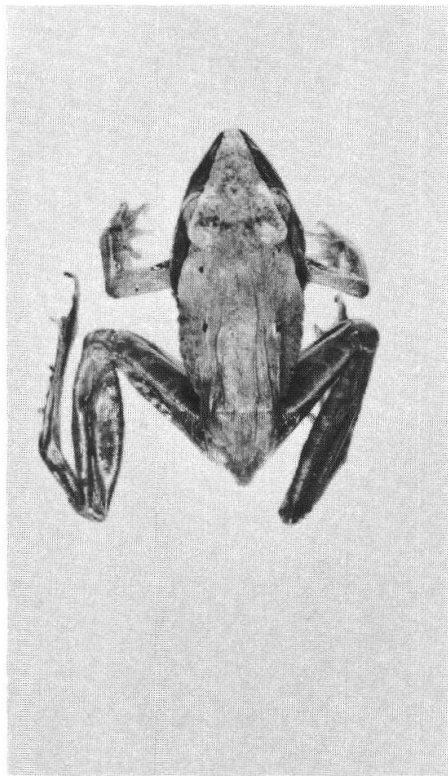
COMMENTAIRE

1. — *Ptychadena trinodis*, forme incongrue comparée à *schubotzi*, est une espèce de savane soudano-sahélienne bien caractérisée. Surface dorsale tachetée, plissée ou tuberculée. Présence d'un tubercule proéminent sous le talon (rôle fouisseur). Voix, analysée par AMIET (1974) au Cameroun. Distribution: du Sénégal du Nord Zaïre (Garamba).

2. — *Ptychadena schubotzi* et *huguettae*, concordent dans leur description (excepté le tubercule tarsien « inexistant » chez *schubotzi*) comme par la comparaison directe des types et paratypes. Synonymie évidente. L'espèce (*schubotzi*, prioritaire) ressemble beaucoup à *longirostris* par le tégument dorsal uniforme, peu ou très finement plissé ainsi que par la forte palmure pédieuse. On peut relever pourtant les caractères discriminants suivants:

Caractères	<i>schubotzi</i>	<i>longirostris</i>
Habitus	ranoïde, modéré	ranoïde, plus svelte
Tête	plus large	plus étroite
Museau	modéré	long
Membres postérieurs	moyens	excessivement allongés
Articulation tibiotarsienne	atteignant plus ou moins le bout du museau	dépassant très largement le bout du museau
Tubercule métatarsien interne	fort, large et saillant > 1/2 premier métatarsien	plus faible, étroit < 1/2 premier métatarsien
Tubercule métatarsien externe	présent, allongé	absent
Pli tarsal	variable, marqué ou peu visible	faiblement indiqué, très fin ¹
Voix, sonagramme différentiel	AMIET (1974) sous « <i>huguettae</i> »	SCHIØTZ (1964c)
Habitat	savane	forêt
Distribution	Sierra Leone au Nord Zaïre, Garamba	Sierra Leone au Nigeria; absence au Cameroun et plus à l'Est

¹ Il est intéressant de relever que BOULENGER (1917, p. 408), sous *leonensis* comme CHABANAUD (1921, p. 451), sous *guerzea*, deux synonymes accrédités de *longirostris* (Peters, 1870), indiquent une absence totale de ce caractère.



(A gauche) *Ptychadena schubotzi* (Sternfeld), holotype (♂). Senckenberg Museum Francfort, SMF 6242. Origine: Fort Crampel, République Centrafricaine. Taille: 37 mm, 1/1.

(A droite) *Ptychadena huguettiae* (Inger), paratype (♂), Chicago natural History Museum, CNHM 160784 (4082, No.R.F.Inger). Origine: Ndelele, Parc de la Garamba, Nord Zaïre. Taille: 41 mm, 1/1.

Deux noms synonymes créés, à cinquante ans de distance.

BIBLIOGRAPHIE

- AMIET, J.-L. — (1974). Voix d'amphibiens camerounais IV. — Raninae: genres Ptychadena, Hildebrandtia et Dicroglossus. *Annls. Fac. Sci. Cameroun* 18:109-128.
- BOETTGER, O. — (1881). Aufzählung der von Freiherrn H. und Freifrau A. von Maltzan im Winter 1880-1881 am Cap Verde in Senegambien gesammelten Kriechtiere. *Abh. senckenb. naturforsch. Ges.* 12:393-418.
- BOULENGER, G. A. — (1917). Descriptions of a new lizard and two new frogs discovered in West Africa by Dr. H.G.S. Spurrell. *Annls. Mag. nat. Hist.* (8) 19:407-409.
- CHABANAUD, P. — (1920). Contribution à l'étude de la faune herpétologique de l'Afrique occidentale. Note préliminaire sur les résultats d'une mission scientifique en Guinée française (1919-1920). *Bull. Com. Etud. hist. scient. Afr. occid. fr.* 1920:489-497.
- (1921). Contribution à l'étude de la faune herpétologique de l'Afrique occidentale. Deuxième note. *Ibid.* 1921:445-472.
- GUIBÉ, J. et LAMOTTE, M. — (1957). Revision systématique des Ptychadena d'Afrique occidentale. *Bull. Inst. franç. Afr. noire* 19:937-1003.
- INGER, R. F. — (1968). Exploration du parc national de la Garamba. *Amphibia. Inst. Parcs natn. Rép. dém. Congo* 52:1-190.
- LOVERIDGE, A. — (1957). Check-list of the reptiles and amphibians of East Africa. *Bull. Mus. comp. Zool.* 117:151-362.
- PETERS, W. — (1870). Über neue Amphibien (Hemidactylus, Urosaura, Tropicodolepisma, Geophis, Uriechis, Scaphiophis, Hoplocephalus, Rana, Entomoglossus, Cystignathus, Hylodes, Arthroleptis, Phyllobates, Cophomantis) des Königlich zoologischen Museums. *Mber. K. preuss. Akad. Wiss.* 1870:641-652.
- SCHIØTZ, A. — (1963). The amphibians of Nigeria. *Vidensk. Medd. dansk naturh. Foren.* 125:1-92.
- (1964 a). A preliminary list of amphibians collected in Ghana. *Ibid.* 127:1-17.
- (1964 b). A preliminary list of amphibians collected in Sierra Leone. *Ibid.* 127:19-33.
- (1964 c). The voices of some west african amphibians. *Ibid.* 127:35-83.
- STERNFELD, R. — (1917). Ergebnisse der zweiten deutschen Zentral-Afrika-Expedition 1910-1911 unter Führung Adolf Friedrichs, Herzog zu Mecklenburg. Band 1, Zoologie, Lieferung 11:405-509, *Leipzig*.