

# Cardiocondyla emeryi Forel 1881 (Hymenoptera formicidae) au Papiliorama de Marin (Neuchâtel, Suisse)

Autor(en): **della Santa, Edouard**

Objektyp: **Article**

Zeitschrift: **Bulletin de la Société Neuchâteloise des Sciences Naturelles**

Band (Jahr): **121 (1998)**

PDF erstellt am: **30.06.2024**

Persistenter Link: <https://doi.org/10.5169/seals-89515>

## **Nutzungsbedingungen**

Die ETH-Bibliothek ist Anbieterin der digitalisierten Zeitschriften. Sie besitzt keine Urheberrechte an den Inhalten der Zeitschriften. Die Rechte liegen in der Regel bei den Herausgebern.

Die auf der Plattform e-periodica veröffentlichten Dokumente stehen für nicht-kommerzielle Zwecke in Lehre und Forschung sowie für die private Nutzung frei zur Verfügung. Einzelne Dateien oder Ausdrucke aus diesem Angebot können zusammen mit diesen Nutzungsbedingungen und den korrekten Herkunftsbezeichnungen weitergegeben werden.

Das Veröffentlichen von Bildern in Print- und Online-Publikationen ist nur mit vorheriger Genehmigung der Rechteinhaber erlaubt. Die systematische Speicherung von Teilen des elektronischen Angebots auf anderen Servern bedarf ebenfalls des schriftlichen Einverständnisses der Rechteinhaber.

## **Haftungsausschluss**

Alle Angaben erfolgen ohne Gewähr für Vollständigkeit oder Richtigkeit. Es wird keine Haftung übernommen für Schäden durch die Verwendung von Informationen aus diesem Online-Angebot oder durch das Fehlen von Informationen. Dies gilt auch für Inhalte Dritter, die über dieses Angebot zugänglich sind.

**CARDIOCONDYLA EMERYI FOREL 1881  
(HYMENOPTERA FORMICIDAE) AU PAPILIORAMA  
DE MARIN (NEUCHÂTEL, SUISSE)**

EDOUARD DELLA SANTA

Muséum d'Histoire naturelle, case postale 6434, 1211 Genève 6, Suisse.

*Mots-clés:* Papiliorama - frangipanier - *Cardiocondyla emeryi* - Antilles.

*Key-words:* Papiliorama - temple tree - *Cardiocondyla emeryi* - Antilles.

### Résumé

L'article mentionne la capture d'une fourmi exotique, *Cardiocondyla emeryi*, sur un frangipanier dans une serre tropicale du Papiliorama de Marin, Neuchâtel, Suisse.

### Summary

The article mentioned the capture of an exotic ant, *Cardiocondyla emeryi*, on a temple tree in a tropical garden, the Papiliorama of Marin, Neuchâtel, Switzerland.

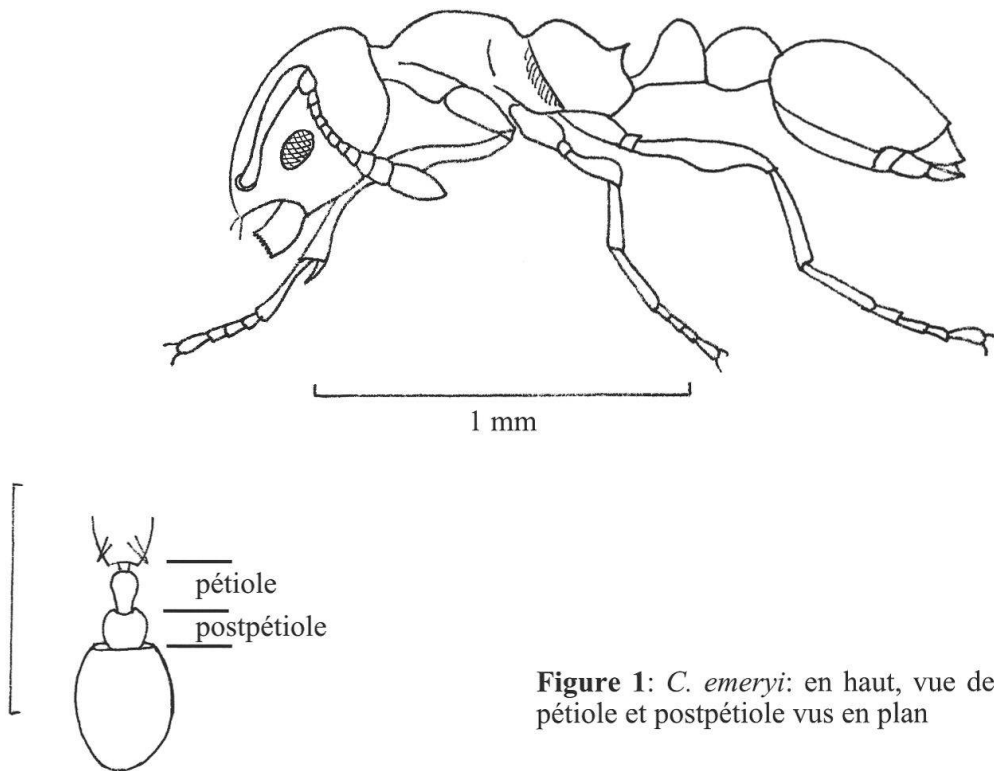
### INTRODUCTION

En date du 18 mars 1997, lors d'une visite au Papiliorama de Marin (Neuchâtel, Suisse), nous avons récolté quelques exemplaires d'une très petite espèce de fourmis, à allure de *Leptothorax*, sur les feuilles d'un frangipanier (*Plumeria alba*, famille des Apocynacées). *Plumeria* est un genre comprenant divers arbres et arbustes originaires d'Amérique centrale.

### NOTES MYRMÉCOLOGIQUES

Les fourmis récoltées, très actives à la surface des longues feuilles oblongues du frangipanier, différaient de toutes les espèces indigènes. Pour leur détermination, nous avons eu recours au Dr Janine Casewitz-Weulersse, myrmécologue au Muséum national d'Histoire naturelle de Paris, qui a reconnu l'espèce *Cardiocondyla emeryi* Forel 1881.

Le genre *Cardiocondyla*, créé par Emery en 1869, est cosmopolite et comprend aujourd'hui une cinquantaine d'espèces (BOLTON, 1995). L'espèce-type, *C. elegans* Em. 1869, est l'une des deux espèces françaises. Elle est probablement très fréquente dans le Midi, mais difficile à trouver (BERNARD, 1968).



**Figure 1:** *C. emeryi*: en haut, vue de profil; à gauche, pétiole et postpétiole vus en plan

*C. emeryi* a été décrite par Forel en 1881 d'après des exemplaires capturés à Saint-Thomas, dans les Petites Antilles. Sa description, complète quoique assez brève, indique pour l'ouvrière une longueur de 1,6 à 1,8 mm. Le type, déposé au Muséum d'Histoire naturelle de Genève, nous a permis de confirmer la détermination du Dr Casewitz-Weulersse. Notons que la collection Forel est riche d'environ 80 spécimens de cette espèce, capturés à Madère, Madagascar, Seychelles et Khartoum.

Sur l'un des précieux petits papiers soigneusement pliés que Forel avait l'habitude d'épingler dans ses collections, on peut déchiffrer (difficilement) à propos de *C. emeryi* "Ouvrières sont (illisible) sur les plantes et sur la terre çà et là".

Les caractères les plus frappants de cette espèce sont:

- la massue antennaire importante, de trois articles, dont le dernier à lui seul est plus long que les trois articles précédents réunis;

- le sillon mésoépinal bien marqué;
- le pétiole longuement pédonculé;
- le postpétiole nettement plus large que le pétiole;
- la sculpture du tégument présentant l'aspect de ponctuations ocellées principalement visibles sur la tête.

#### CONCLUSION

Il est toujours intéressant de répertorier des espèces animales non indigènes inféodées à des végétaux importés dans nos régions et cultivées en serres (le *Papilionara* de Marin est en fait une vaste serre). Un examen attentif du comportement des ouvrières sur le frangipanier serait nécessaire pour localiser le nid de cette minuscule espèce, très probablement situé à l'intérieur de la tige ou dans la souche de l'arbuste, ainsi que pour préciser le type de provende recherchée.

#### REMERCIEMENTS

Nous tenons à remercier très vivement le Dr J. Casewitz-Weulersse pour la détermination de notre espèce, ainsi que notre collègue et ami Carlo Franscella, ancien directeur du Jardin botanique des Iles Brissago (TI) pour la documentation qu'il nous a fournie à propos de la plante-hôte.

#### BIBLIOGRAPHIE

- BERNARD, F. 1968. Les Fourmis (Hymenoptera Formicidae) d'Europe occidentale. *Faune de l'Europe et du Bassin méditerranéen*. Masson. Paris.
- BOLTON, B. 1995. A New General Catalogue of the Ants of the World. *Harvard University Press*. Cambridge, Massachusetts; London, England.
- FOREL, A. 1881. Die Ameisen der Antille St Thomas. *Mitt. München. Ent. Ver.* 5: 1 -16.
-