

Quelques nouveaux Camponotinae d'Indochine et Australie

Autor(en): **Santschi, F.**

Objektyp: **Article**

Zeitschrift: **Bulletin de la Société Vaudoise des Sciences Naturelles**

Band (Jahr): **52 (1918-1919)**

Heft 197

PDF erstellt am: **12.07.2024**

Persistenter Link: <https://doi.org/10.5169/seals-270211>

Nutzungsbedingungen

Die ETH-Bibliothek ist Anbieterin der digitalisierten Zeitschriften. Sie besitzt keine Urheberrechte an den Inhalten der Zeitschriften. Die Rechte liegen in der Regel bei den Herausgebern.

Die auf der Plattform e-periodica veröffentlichten Dokumente stehen für nicht-kommerzielle Zwecke in Lehre und Forschung sowie für die private Nutzung frei zur Verfügung. Einzelne Dateien oder Ausdrucke aus diesem Angebot können zusammen mit diesen Nutzungsbedingungen und den korrekten Herkunftsbezeichnungen weitergegeben werden.

Das Veröffentlichen von Bildern in Print- und Online-Publikationen ist nur mit vorheriger Genehmigung der Rechteinhaber erlaubt. Die systematische Speicherung von Teilen des elektronischen Angebots auf anderen Servern bedarf ebenfalls des schriftlichen Einverständnisses der Rechteinhaber.

Haftungsausschluss

Alle Angaben erfolgen ohne Gewähr für Vollständigkeit oder Richtigkeit. Es wird keine Haftung übernommen für Schäden durch die Verwendung von Informationen aus diesem Online-Angebot oder durch das Fehlen von Informationen. Dies gilt auch für Inhalte Dritter, die über dieses Angebot zugänglich sind.

Quelques nouveaux Camponotinae d'Indochine et Australie.

PAR

le Dr F. SANTSCHI.

(Avec une figure dans le texte.)

Pseudolasius Salvazai n. sp.

"♂ Long. 6 mm. D'un rouge ferrugineux, dessus du gastre brunâtre, appendices jaune roussâtre. Presque mat. Densément et finement ponctué rugueux. Dessus du thorax un peu luisant. Gastre très finement chagriné et assez luisant. Base des mandibules, milieu de l'épistome et aire frontale luisants et lisses ; reste des mandibules finement striées. Partout une ponctuation pili-fère très marquée. Poil dressé roussâtre très abondant partout. La pubescence fine, assez oblique et également riche surtout sur le gastre où elle ne cache cependant pas la sculpture.

Tête rectangulo-cordiforme, aussi large que longue, les côtés convexes, le bord postérieur échancré. Les yeux au quart antérieur. Sillon frontal complet. L'aire frontale a une légère impression transversale au milieu. Epistome convexe. Mandibules de 5 dents, la basale double. Le scape atteint le sixième postérieur. Articles 3 à 9 du funicule un quart plus longs que larges. Profil du promesonotum régulièrement convexe d'avant en arrière. Métanotum enfoncé dans son sillon avec les stomates légèrement saillants. Face basale de l'épinotum

aussi haute que le promesonotum, convexe, passant à la face déclive par une courbe. Ecaille ovale, plus large en haut, à sommet

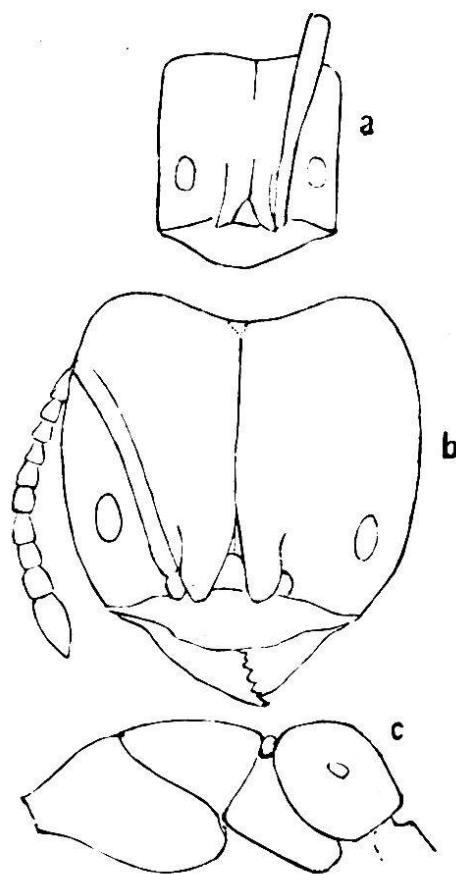


FIG. 1. — *Pseudolasius Salvazai* n. sp. : a. tête de "♂" — b. tête de "♀" — c. profil du thorax.

légèrement échancré. Gastre aussi large que la tête, un peu déprimé. Largeur de la tête 1,9 mm., longueur d'untibia postérieur 1,5 mm.

♂' ♀" Long. 3,3 à 4,5 mm. Tête, thorax et appendices jaune roussâtre, gastre jaune brunâtre. Un peu plus faiblement sculptée et plus luisante que le "♀.

Tête rectangulaire, un cinquième plus longue que large. Les côtés parallèles et rectilignes. Le bord postérieur très peu échancré. Les yeux au tiers antérieur. Le scape dépasse d'au moins un tiers le bord occipital. Thorax un peu moins convexe que chez le "♀, les deux faces de l'épinotum plus distinctes, la face basale moins élevée devant suit le profil moyen du thorax, pour le reste comme le "♀.

D'après une communication de M. Emery, le thorax de *Ps. pheidolinus* Em., a l'épinotum plus détaché, plus bas et plus anguleux.

Tonkin. Chapa. Dans un tronc d'arbre. 30 mai 1916. (Vitalis de Salvaza leg).

Polyrhachis (Campomyrma) Promelheus n. sp.

♂ Long. 7,8-8,5 mm. Noir. Derniers tarsi et derniers articles du funicule brun rougeâtre. Mat. Tête et thorax striés en long avec une fine réticulation entre les stries, un peu moins forté et plus luisante que chez *P. micans* Mayr. Gastre ponctué, comme chez cette espèce, assez luisant devant ainsi que l'écaille. Pilosité comme chez *P. micans* un peu plus abondante sur les tibias.

Contours de la tête comme chez *micans*, les arêtes frontales à peine plus courtes. Epistome plus caréné avec le bord antérieur en lobe tronqué et multidenté (8 à 9 dents environ). Pronotum le double plus large que long, les côtés droits, les angles bien marqués, subdentés. Le mésonotum convexe aussi large devant que long, les bords sont arqués et le bord postérieur un tiers plus étroit que l'antérieur. La face basale de l'épinotum est le double plus longue que large et encore plus étroite que chez *P. Froggatti* For. et moins concave dessus, plus convexe sur le profil, les côtés parallèles ou à peine plus espacés devant. Les angles sont marqués par de courtes épines ou dents relevées verticalement et même un peu antéversées. La face déclive, environ le double plus longue que la face basale, est assez étroite en haut, non bordée, faiblement concave de haut en bas et presque verticale. L'écaille est plus étroite que chez *P. micans*. Les épines supérieures bien plus longues que leur intervalle, faiblement incurvées et assez divergentes. Les épines latérales ne sont indiquées que par un angle plus ou moins denté. Du reste, comme chez *P. micans*, dont cette espèce diffère surtout par son épinotum étroit.

Queensland : Townsville (F. P. Dodd) 4 ♂.

Polyrhachys (Campomyrma) micans Mayr.

Même localité. ♀ ♂.

Polyrhachys (Cyratomyrma) Vitalisi n. sp.

♂ Long. 6,5-7 mm. Noir. Le bord du trochanter roussâtre. Très mate. Bord des mandibules et des côtés de l'épistome, parties recouvertes des segments du gastre luisants et lisses. Pattes assez luisantes. Partout ailleurs densément et finement ponctuée, réticulée, sauf la face des mandibules qui sont finement striées. Quelques poils roussâtres au bord de l'épistome et au tiers terminal des mandibules, d'autres plus clairs au bout du gastre. Pubescence rare, très courte et très clairsemée sur le gastre.

Tête en triangle arrondi, un peu plus large que longue (sans les mandibules), les bords peu convexes, mais les angles très arrondis. Elle est bien plus large que le thorax. Les yeux sont assez convexes et près des angles postérieurs. Arêtes frontales plus écartées que chez *P. laevissima* Sm., aussi longues que le sillon frontal. Aire frontale en triangle isocèle. Epistome très peu convexe, subcaréné jusqu'au quart antérieur. Mandibules de 5 dents, le bord externe faiblement concave. Le scape dépasse de la moitié de sa longueur le bord occipital. Le pronotum est près du double plus large que long (sans col), convexe au milieu, les angles dentés. Pas de sillon mesoepinotal, mais sa place est indiquée sur le profil par une impression de chaque côté de laquelle le mesonotum et le métaepinotum forment deux faibles convexités, placées toutes deux sur le même plan oblique allant de la suture promésnotale à la base de l'écaille. Stigmates luisants placés comme chez *P. laevissima* Sm. Epinotum inerme. Ecaille biconvexe, les côtés presque parallèles, ses angles supérieurs armés d'une petite dent verticale, son sommet simplement bifestonné avec une légère incisure médiane. Gastre aussi large que la tête, le premier segment un peu plus large que long. Les pattes longues, les fémurs postérieurs atteignent l'an.

♀ Long. 10 mm. Le sillon frontal s'efface avant d'atteindre l'ocelle antérieur. Thorax comme chez *P. laevissima*, mais la face basale de l'épinotum est plus verticale. Ailes brunâtres, l'antérieure longue de 10 mm. Les angles de l'écaille sont simplement indiqués, non dentés, les côtés parallèles. Le gastre allongé, sculpture et pilosité comme chez le ♂.

♂ Long. 7 mm. Aile antérieure 8 mm. Noir ; mandibules, funicules, pattes et armure génitale brunâtres. Mat. Densément et finement ponctué, rugueux. Adbomen assez luisant, finement réticulé.

Tête plus longue que large, avec les yeux très bombés et qui

occupent largement le tiers postérieur des côtés. Ces côtés rectilignes et convergents. Ocelles grands, les latéraux aussi distants l'un de l'autre que de l'œil. Le scape dépasse de près des trois quarts de leur longueur le bord postérieur de la tête, qui est convexe. Mandibules finement chagrinées, spatuliformes, inermes. Scutellum convexe sur le profil. Face basale de l'épinotum très courte, la déclive un peu convexe. Ecaille nodiforme, le sommet arrondi, la face antérieure subplane et oblique en avant, un peu plus longue que la postérieure.

Laos : Muong Pek. (Vitalis de Salvaza). 10 décembre 1918. nidifie dans la terre.

Voisine de *P. laevissima* Sm., mais bien plus grande et tout à fait mate.

Polyrhachys (Hedomyrma) Machaon n. sp.

♂ Long. 6,5 mm. Noire. Mate. Tête, pronotum et mésonotum fortement et grossièrement ridés rugueux. Côtés du thorax et gastre densément et finement ponctués et mats, sauf le devant qui est assez luisant. Ecaille et appendices faiblement ponctués, assez lisses et luisants. Quelques rares poils dressés vers la bouche et le gastre. La pubescence manque sauf une forte pelisse dorée couvrant tout l'épinotum.

Tête plus longue que large, plus longue que chez *P. daemeli*. Les angles postérieurs plus arrondis derrière les yeux que chez cette espèce. Les arêtes frontales un peu plus étroites devant. Epistome faiblement convexe, à peine caréné devant avec un lobe rectangulaire court. Mandibules finement striées parsemées de quelques gros points et armées de 5 dents. Pronotum le double plus large devant que long, bordé dans les trois quarts antérieurs des côtés, les angles marqués par de larges dents déprimées, à face supérieure convexe. Suture promésonotale enfoncée sur le profil. Mésonotum faiblement mais distinctement bordé, bien moins convexe sur le profil que le pronotum, un quart plus large devant que long. Face basale de l'épinotum plus distinctement bordée, assez convexe transversalement, plus étroite devant et un cinquième plus large que longue, passant par un angle mousse à la face déclive. Les épines aussi longues que leur intervalle basal se dirigent en haut, en dehors et sont faiblement sinueuses. Ecaille conformée comme chez *P. simplex*, mais son bord supérieur est faiblement convexe et épaissi, les épines un peu plus fines et un peu plus longues, le gastre n'est pas bordé devant.

Queensland : Townsville (F. P. Dodd.) 1 ♂.

Cette espèce est très caractéristique par sa pelisse épinotale. Ses côtés moins fortement bordés la rapprochent du *S. G. Myrmopla*.

Polyrhachys (Hedomyrma) Schencki For.

Cette espèce se retrouve au Queensland. Je l'ai comparée avec le type unique de la collection Forel.

Townsville (F. P. Dodd.) 10 ♀.

Polyrhachys (Myrmothrinax) Lysistrata n. sp.

♀ Long. 5,5 mm. Noire. Epinotum et écaille rougeâtres. Mandibules, devant de l'épistome, arêtes frontales, funicule et pattes brun rouge. Tête et thorax mats, réticulés-ponctués avec une direction nettement longitudinale sur le pronotum. Cette sculpture s'affaiblit entre les arêtes frontales, puis sur les côtés du thorax et le devant de l'écaille elle est plus régulièrement ponctuée. Gastre lisse et luisant avec une très fine ponctuation pilifère d'où sort une pubescence adjacente un peu espacée qui laisse bien voir la sculpture. Antennes pubescentes ; le reste glabre sauf quelques rares poils aux deux extrémités du corps et sur la tête.

Tête presque aussi large que longue (plus large que chez *P. thrinax* Rog., largement arrondie derrière les yeux, plus rétrécie devant que chez *P. unisculpta* Viehm. Arêtes frontales plus courtes et moins sinueuses que chez *P. thrinax*. Epistome caréné, échancré devant avec des dents de chaque côté. Mandibules striolées à la base, lisses et ponctuées devant, de cinq dents. Pronotum comme chez *P. thrinax*, mais les angles sont inermes. Mésonotum plus faiblement bordé que chez *P. thrinax* et un peu plus long. La face basale de l'épinotum a une bordure encore beaucoup plus mousse, plus atténuée que chez *P. Dahalii* For. Les épines sont verticales et plus longues que l'intervalle de leur base, bien plus redressées et plus longues que chez *P. thrinax*. Ecaille épaisse comme chez *Dahalii*, mais l'épine médiane plus longue et plus réclinée.

Queensland : Townsville. ! (F. P. Dodd), 4 ♀.

Bien distinct de *P. Queenslandica* Em. dont les épines épinotales sont plus obliques et la face basale plus bordée. Voisin de *P. delicata* Crawley, mais celle-ci a le thorax convexe jusqu'aux épines, tandis qu'il ne l'est que du cou à la suture mésoépinotale chez *Lysistrata*, le profil de l'épinotum étant horizontal.



