

# Un cas d'intersexualité chez le Lézard vert. (*Lacerta viridis*, Daudin.)

Autor(en): **Regamey, J.**

Objektyp: **Article**

Zeitschrift: **Bulletin de la Société Vaudoise des Sciences Naturelles**

Band (Jahr): **57 (1929-1932)**

Heft 227

PDF erstellt am: **12.07.2024**

Persistenter Link: <https://doi.org/10.5169/seals-284200>

## **Nutzungsbedingungen**

Die ETH-Bibliothek ist Anbieterin der digitalisierten Zeitschriften. Sie besitzt keine Urheberrechte an den Inhalten der Zeitschriften. Die Rechte liegen in der Regel bei den Herausgebern. Die auf der Plattform e-periodica veröffentlichten Dokumente stehen für nicht-kommerzielle Zwecke in Lehre und Forschung sowie für die private Nutzung frei zur Verfügung. Einzelne Dateien oder Ausdrucke aus diesem Angebot können zusammen mit diesen Nutzungsbedingungen und den korrekten Herkunftsbezeichnungen weitergegeben werden. Das Veröffentlichen von Bildern in Print- und Online-Publikationen ist nur mit vorheriger Genehmigung der Rechteinhaber erlaubt. Die systematische Speicherung von Teilen des elektronischen Angebots auf anderen Servern bedarf ebenfalls des schriftlichen Einverständnisses der Rechteinhaber.

## **Haftungsausschluss**

Alle Angaben erfolgen ohne Gewähr für Vollständigkeit oder Richtigkeit. Es wird keine Haftung übernommen für Schäden durch die Verwendung von Informationen aus diesem Online-Angebot oder durch das Fehlen von Informationen. Dies gilt auch für Inhalte Dritter, die über dieses Angebot zugänglich sind.

**J. Regamey. — Un cas d'intersexualité chez le Lézard vert.**  
(*Lacerta viridis*, DAUDIN.)  
(Séance du 1<sup>er</sup> juillet 1931.)

---

Dans un lot d'animaux destinés aux travaux pratiques de notre laboratoire, j'ai découvert un Lézard vert (*Lacerta viridis*) partiellement hermaphrodite. L'animal est un mâle dont il possède l'aspect et les caractères sexuels secondaires: tête large, couleur verte sans bandes longitudinales grises ou brunes, papilles fémorales bien développées, deux pénis facilement visibles sur l'animal mort.

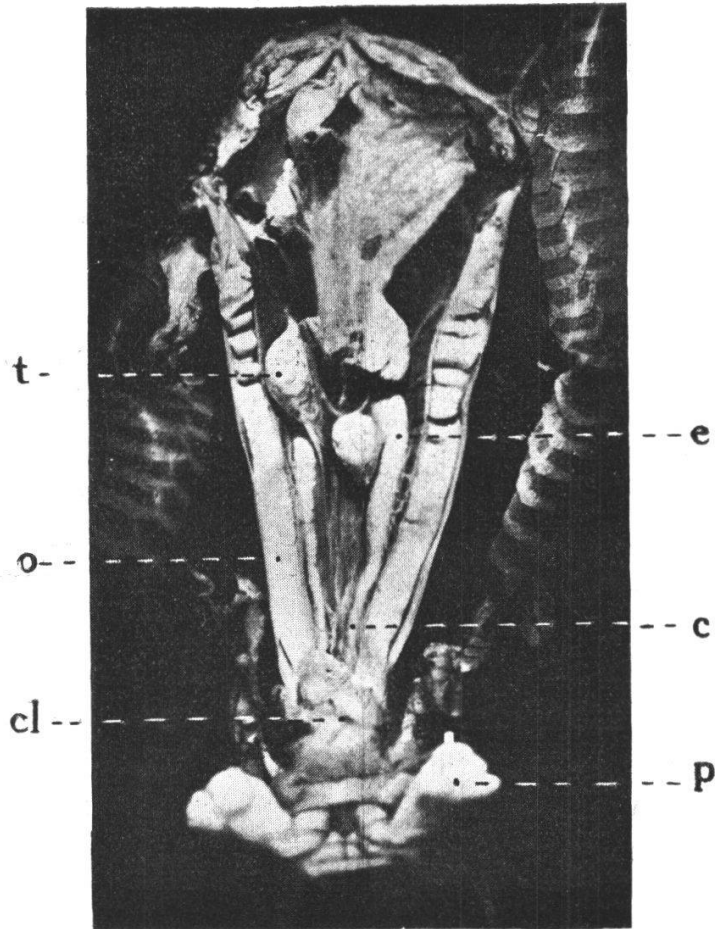
L'appareil génital comprend deux testicules normaux, mais relativement petits. Les épидидymes et les canaux déférents sont normaux. Enfin, il y a deux oviductes, bien développés, rubanés, faiblement plissés et correspondant comme aspect aux oviductes d'une femelle impubère; ils s'ouvrent dans le cloaque au voisinage des canaux déférents et sont attachés aux épидидymes par une lame de mésentère.

Cet appareil génital a été fixé au liquide de Bouin et débité en coupes sériées que j'ai colorées à l'hémalun-éosine, à l'hémalun mucicarmine, au CAJAL et au trichromique de PRENANT.

Les testicules ne contiennent aucun élément femelle; quelques canaux séminifères périphériques sont dégénérés et ne renferment que peu de cellules génitales éparses dans un tissu conjonctif hyperplasié. Les autres tubes sont normaux et montrent une spermatogénèse assez intense, mais très peu de spermatozoïdes. Enfin, on remarque dans ce testicule un parasite, une coccidie appartenant très probablement au genre *Karyolysus*, LABBÉ; ce parasite est assez abondant et chaque coupe montre plusieurs stades de la schizogonie. Les épидидymes et les canaux déférents ne présentent aucune anomalie; ils ne renferment pas de spermatozoïdes et seules quelques granulations muqueuses indiquent leur activité. Les oviductes ont la même structure que ceux d'une femelle impubère; la lumière du tube est continue, quelquefois virtuelle du fait de l'aplatissement des parois; les cryptes glandulaires sont bien développées, mais ne semblent pas fonctionner, ce qu'indique l'absence de mucus.

Il est vraisemblable que la coccidie, dans ce cas, est un accident secondaire, cause peut-être de l'atrophie de quel-

ques canaux séminifères, mais sans relations avec le développement des oviductes. Il est probable qu'il s'agit d'un mâle ayant subi, dans son évolution sexuelle, une inversion temporaire traduite par une poussée d'ovocytes et par le développement des canaux de Müller en oviductes. Puis la détermination sexuelle reprenant son cours normal, les ovocytes auraient régressé et disparu, les oviductes n'étant plus qu'un reliquat d'une intersexualité antérieure.



*t* testicule ; *o* oviducte ; *cl* cloaque ; *e* épидидyme ; *c* canal déférent ; *p* pénis.

En tous cas, au moment de l'autopsie, il s'agissait d'un mâle fonctionnel et qui s'était accouplé, ainsi que l'indiquent la spermatogénèse normale et l'absence d'une réserve de spermatozoïdes.

Des cas analogues ont été décrits à plusieurs reprises, notamment par FANTHAM et MATTHEY chez des tortues, et par LANZ et JACQUET chez des Lézards.

En terminant, je remercie Monsieur le professeur Matthey de m'avoir confié l'étude de cet animal et d'avoir bien voulu examiner et vérifier mes préparations.

*(Laboratoire de Zoologie de l'Université.)*