

Les stations anophéliennes dans le canton de Vaud

Autor(en): **Gaschen, H. / Bichara, N.**

Objektyp: **Article**

Zeitschrift: **Bulletin de la Société Vaudoise des Sciences Naturelles**

Band (Jahr): **62 (1942-1945)**

Heft 262

PDF erstellt am: **13.09.2024**

Persistenter Link: <https://doi.org/10.5169/seals-273255>

Nutzungsbedingungen

Die ETH-Bibliothek ist Anbieterin der digitalisierten Zeitschriften. Sie besitzt keine Urheberrechte an den Inhalten der Zeitschriften. Die Rechte liegen in der Regel bei den Herausgebern.

Die auf der Plattform e-periodica veröffentlichten Dokumente stehen für nicht-kommerzielle Zwecke in Lehre und Forschung sowie für die private Nutzung frei zur Verfügung. Einzelne Dateien oder Ausdrucke aus diesem Angebot können zusammen mit diesen Nutzungsbedingungen und den korrekten Herkunftsbezeichnungen weitergegeben werden.

Das Veröffentlichen von Bildern in Print- und Online-Publikationen ist nur mit vorheriger Genehmigung der Rechteinhaber erlaubt. Die systematische Speicherung von Teilen des elektronischen Angebots auf anderen Servern bedarf ebenfalls des schriftlichen Einverständnisses der Rechteinhaber.

Haftungsausschluss

Alle Angaben erfolgen ohne Gewähr für Vollständigkeit oder Richtigkeit. Es wird keine Haftung übernommen für Schäden durch die Verwendung von Informationen aus diesem Online-Angebot oder durch das Fehlen von Informationen. Dies gilt auch für Inhalte Dritter, die über dieses Angebot zugänglich sind.

Les stations anophéliennes dans le canton de Vaud

PAR

H. GASCHEN et N. BICHARA

(Séance du 19 janvier 1944.)

A la suite de l'exposé que nous avons fait dans le travail précédent, sur les Anophèles existant dans notre pays et leurs relations avec le paludisme, nous donnons un aperçu sommaire des stations nouvelles qui ont été dépistées depuis fin 1942 au cours de nombreuses prospections à travers le canton.

Nous avons parcouru 15 districts et prospecté dans 60 localités différentes, totalisant environ 175 gîtes.

Districts

- Aigle Larves d'*Anopheles maculipennis* et *A. bifurcatus* dans les rives herbeuses des canaux et ruisseaux traversant la plaine et que l'on rencontre en allant d'Aigle à Vionnaz par Illarse.
- Aubonne Larves d'*Anopheles maculipennis* le long de l'Aubonne, ainsi que dans les bassins situés à proximité de la Promenade du Chêne.
Larves d'*An. maculipennis* dans les drains à ciel ouvert construits pour l'assainissement des anciens marais de la région Mollens-Ballens.
Larves d'*An. bifurcatus* dans les ruisseaux irriguant la plaine comprise dans le triangle Aubonne-Féchy-Alaman.
- Cossonay Larves d'*An. maculipennis* dans les criques herbeuses le long du Veyron en amont et en aval du village de La Chaux.
- Echallens Larves et nymphes d'*Anopheles maculipennis* dans de nombreuses petites « criques » le long des rives du Talent et du Sauteruz, ainsi que dans plusieurs de leurs petits affluents.
Capture d'Anophèles adultes dans les fermes situées sur la route de Fey à Villars-le-Terroir.

- Grandson Nombreuses larves d'*Anopheles maculipennis* le long du Gransonnet.
- Lausanne Nombreux gîtes larvaires d'*An. maculipennis* et *An. bifurcatus* dans les ruisseaux et canaux traversant le Parc Bourget. L'étang près du monument du Major Davel est un gîte anophélien important.
Larves d'*An. bifurcatus* dans le ruisseau de Dorigny. Nous avons pu faire d'importantes captures d'*Anopheles bifurcatus* dans les étables de Vidy.
Nombreuses captures de larves d'Anophèles le long des rives de la Chamberonne de Renens à Crissier.
Récolte de larves d'*Anopheles maculipennis* et *An. bifurcatus* dans le Flon de Sauvabelin jusqu'à Epalinges, ainsi que dans le voisinage du Chalet à Gobet, Ste Catherine, Vers-chez-les-Blanc, Montblesson, en Penau, en Marin.
A Pully-Village, nous avons trouvé des larves d'*An. maculipennis* dans des puits alimentés par la nappe souterraine.
- Lavaux Nombreuses larves d'*An. maculipennis* et *An. bifurcatus* dans les herbes recouvrant les rives du Lac de Bret ainsi que parmi les nénuphars qui flottent en surface. Mêmes recherches positives dans les ruisseaux qui traversent la route de Forel à Savigny soit la Nairigue et la Martigue.
Des traces de pas dans des prés marécageux dominant la gare de Puidoux-Chexbres étaient lors de notre passage peuplées de larves d'*An. bifurcatus*.
Nous avons en outre capturé de nombreux Anophèles adultes dans les fermes dominant le Lac de Bret (Pied de Bœuf entre autres).
- Morges Gîtes à *Anopheles maculipennis* dans un étang du parc de Riend-Bosson, dans un petit ruisseau à proximité et au sud de la gare de Buchillon, le long des rives de la Baie de Morges à proximité de Prévéranges.
- Moudon Gîtes d'*Anopheles maculipennis* et *An. bifurcatus* :
à Moudon même le long des rives de la Broye à la hauteur de la place du 14 avril ;
An. maculipennis seulement, dans les ruisseaux traversant la route cantonale entre Moudon et Lucens, puis à Lucens dans le canal qui longe l'avenue de la Gare.
Enfin à Syens, mêmes genres de gîtes anophéliens qu'à Moudon, on trouve les larves dans les algues qui garnissent parfois les rives.



FIG. 1.
Etang dans le parc Bourget (Vidy)
Gîte important de *An. maculipennis* et
An. bifurcatus.



FIG. 2.
Gîte larvaire de *An. bifurcatus* dans un
ruisseau se jetant dans la partie Nord
du lac de Bret.

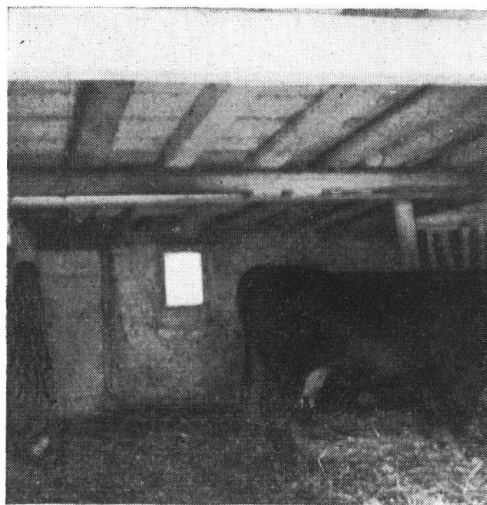


FIG. 3.
Refuges d'hiver de *An. bifurcatus* dans
une étable à Vidy près Lausanne.

- Nyon Bords du lac à proximité de l'embouchure de la Promenthouse, ainsi que le long des rives du Boiron à proximité d'Eysins : capture de larves d'*An. maculipennis*.
- Orbe Capture d'*An. maculipennis* dans les fermes situées sur la route d'Entreroche à Orny et d'Entreroche à Bavois ; larves d'*An. maculipennis* dans les emprunts des tourbières.
- Oron Nombreux gîtes d'*Anopheles maculipennis* dans les emprunts des tourbières de la Rogivue, ainsi que le long des rives de la Mionnaz près de Palézieux, Busigny et Ferlens.
- Payerne Gîtes larvaires anophéliens dans un canal traversant la route de Lucens à Henniez ; à Trey, larves d'Anophèles dans un canal aboutissant à la Broye.
- Rolle Gîtes d'*Anopheles bifurcatus* le long des rives de la Dulive à proximité des villages de Luins et de Vinzel. Capture d'Anophèles adultes dans les fermes voisines. Nombreux gîtes d'*Anopheles maculipennis* dans les ruisseaux traversant les grandes propriétés situées sur la route de Genève entre Rolle et Bursinel.
- Yverdon A Yverdon même, gîtes d'*An. maculipennis* au bord du lac de Neuchâtel, près des baraques de pêche ; autres gîtes le long des rives du Buron, ainsi que dans les Canaux oriental et occidental. Gîtes nombreux dans les ruisseaux traversant la route d'Yverdon à Yvonand.

Les recherches que nous avons résumées ci-dessus, en complétant celles du Professeur GALLI-VALERIO et de nos collègues BORNAND et REGAMEY, montrent la fréquence des Anophèles chez nous, à l'encontre de l'opinion trop souvent exprimée de leur prétendue rareté. Elles confirment notre opinion qu'une lutte doit être entreprise contre ces espèces, ainsi du reste que contre tous les Moustiques en général, qui jouent un rôle dans la transmission des maladies. C'est en prenant des précautions contre la pullulation des Anophèles que l'on pourra empêcher le paludisme de reprendre dans la nosologie de notre pays une place qu'il a eue, mais qu'il a perdue, espérons-le, définitivement.

Institut d'Hygiène de l'Université de Lausanne.