

Sur deux Elans trouvés dans des tourbières

Autor(en): **Schnorf, Alice**

Objektyp: **Article**

Zeitschrift: **Bulletin de la Société Vaudoise des Sciences Naturelles**

Band (Jahr): **66 (1954-1957)**

Heft 287

PDF erstellt am: **13.09.2024**

Persistenter Link: <https://doi.org/10.5169/seals-274711>

Nutzungsbedingungen

Die ETH-Bibliothek ist Anbieterin der digitalisierten Zeitschriften. Sie besitzt keine Urheberrechte an den Inhalten der Zeitschriften. Die Rechte liegen in der Regel bei den Herausgebern.

Die auf der Plattform e-periodica veröffentlichten Dokumente stehen für nicht-kommerzielle Zwecke in Lehre und Forschung sowie für die private Nutzung frei zur Verfügung. Einzelne Dateien oder Ausdrucke aus diesem Angebot können zusammen mit diesen Nutzungsbedingungen und den korrekten Herkunftsbezeichnungen weitergegeben werden.

Das Veröffentlichen von Bildern in Print- und Online-Publikationen ist nur mit vorheriger Genehmigung der Rechteinhaber erlaubt. Die systematische Speicherung von Teilen des elektronischen Angebots auf anderen Servern bedarf ebenfalls des schriftlichen Einverständnisses der Rechteinhaber.

Haftungsausschluss

Alle Angaben erfolgen ohne Gewähr für Vollständigkeit oder Richtigkeit. Es wird keine Haftung übernommen für Schäden durch die Verwendung von Informationen aus diesem Online-Angebot oder durch das Fehlen von Informationen. Dies gilt auch für Inhalte Dritter, die über dieses Angebot zugänglich sind.

Sur deux Elans trouvés dans des tourbières

PAR

Alice SCHNORF

(Séance du 5 mai 1954)

Les collections du quaternaire de chez nous contiennent de nombreux restes d'élans. Il n'est pas de station de palafittes, tout au long de nos lacs, qui n'ait livré des os ou des portions de bois de ce grand cervidé. Mais rares sont les individus complets et bien conservés. Le Musée de Lausanne possède le crâne presque intact d'un jeune élan provenant de la tourbière de la Rogivue (Broye) et un squelette trouvé il y a bien des années à Grandcour. Ces pièces ont été remises en état dernièrement et valent d'être décrites.

Crâne de la Rogivue (n° 39 258 du Musée), (fig. 1) :

Ce petit crâne a été trouvé en juin 1942, lors de l'exploitation à la pelle mécanique de la tourbière de la Rogivue dans la Broye. Le fémur gauche et deux vertèbres, l'atlas et une dorsale, l'accompagnaient. Le reste du squelette a probablement été brisé et dispersé par la pelle mécanique avant qu'on s'aperçoive de la trouvaille. Ces pièces gisaient sous la tourbe, à la partie supérieure du limon sous-jacent, à une profondeur de 2,80 m.

L'exploitant n'a pas voulu s'en dessaisir lors de la trouvaille ; ce n'est qu'en 1947 qu'il fut remis au musée après avoir reposé cinq ans dans une remise de garage.

La palme n'est pas développée, probablement du fait du jeune âge de l'animal qui ne porte que trois andouillers à chaque bois, et des merrains proportionnellement très longs et grêles, autant de preuves de son jeune âge. Le crâne est bien conservé sauf la partie antérieure de la mâchoire supérieure qui manque. Les os nasaux sont également brisés. Les vertèbres et le fémur sont entiers.

Dimensions :

Envergure totale	87
Longueur du merrain (jusqu'à la bifurcation)	19
Circonférence du merrain	13

	cm
Largeur du front (au niveau supérieur de la meule)	18
Largeur du crâne (d'une orbite à l'autre)	21
Longueur totale du crâne	59
Longueur du fémur	44

Squelette de Grandcour (n° 20 999 du Musée), (fig. 2) :

Nous n'avons malheureusement guère de renseignements sur la provenance de ce squelette. Il est au Musée depuis 1919 déjà et sa fiche ne comporte que la laconique mention « Grand-

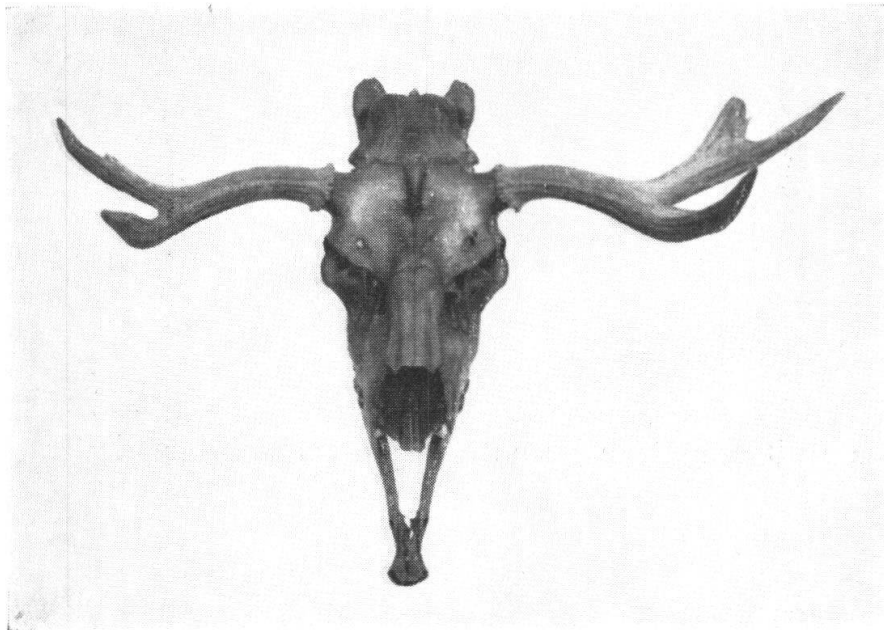


FIG. 1.

cour ». Quelques mots accompagnent un débris de tourbe prélevée avec le squelette, sans rien dire du gisement ; la couleur brun foncé caractéristique des os ne laisse aucun doute sur sa nature tourbeuse. Nous ne savons par contre rien de la profondeur à laquelle cet animal a été trouvé, ni des conditions de gisement.

Ces os avaient été insuffisamment imprégnés et préparés à l'époque de la trouvaille et menaçaient ruine. Les bois, en particulier, étaient gauchis, fendus et cassés en de nombreux morceaux. La silhouette en a été reconstituée assez fidèlement grâce à la présence de tous les andouillers ; la courbure de la palme, par contre, n'est peut-être pas tout à fait celle de l'animal vivant.

Il s'agit d'une palme entière dont l'avant est plus développé que l'arrière, alors que le contraire est la règle, mais sans qu'il y ait séparation des deux parties par une encoche plus profonde.

Les merrains, courts et très robustes, mesurant 20 cm de circonférence, le grand développement de la palme, surtout en avant, au détriment des andouillers, sont autant de marques d'un animal déjà âgé. Le nombre des andouillers ne peut donner l'âge exact, ce caractère étant dépendant de l'état de santé de l'individu. En effet, il est connu que des animaux

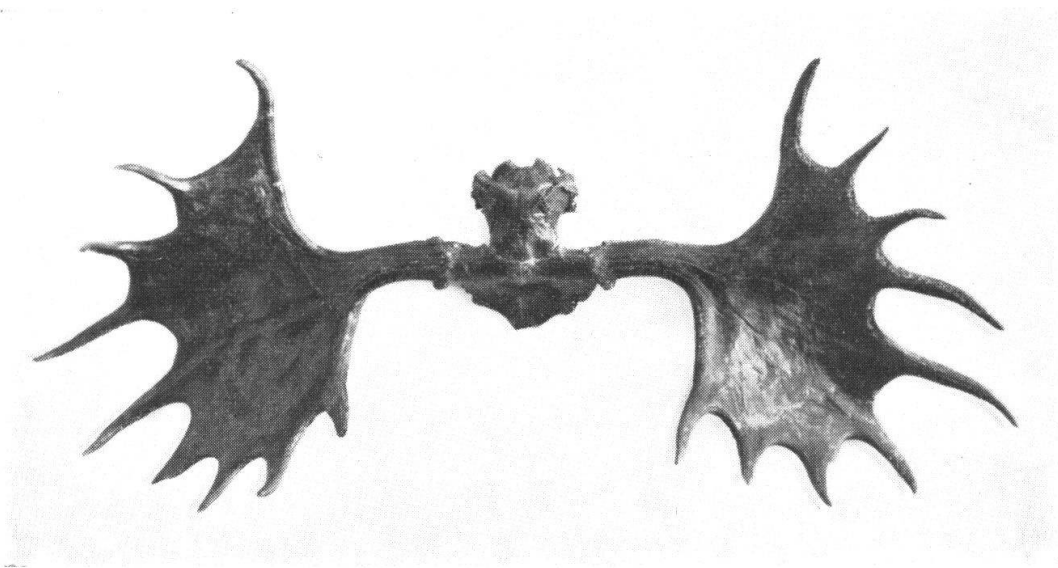


FIG. 2.

mal nourris ou malades peuvent porter pendant plusieurs années le même nombre d'andouillers. Il s'agit donc ici d'un robuste mâle d'un certain âge. Les mensurations données plus bas en font foi.

Description du squelette.

Le crâne est en mauvais état. Les parties occipitale et frontale sont assez bien conservées, mais la face est très brisée. Les mâchoires inférieures sont privées de leurs incisives.

La colonne vertébrale est presque complète. Les vertèbres cervicales et lombaires sont toutes là et en bon état. Quatre dorsales sont brisées, une seule manque tout à fait, de même que les caudales. Le sacrum est en deux morceaux.

Membres antérieurs. — Les omoplates ont l'aile partiellement brisée. La gauche est percée en son centre d'un orifice

rond de 3 cm de diamètre. Les bords en sont cicatrisés proprement. L'animal a dû recevoir un coup sérieux au cours d'une lutte contre un ennemi ou un rival, ou encore contre l'homme, très friand de ce gros gibier, mais s'en est guéri. Les grands os des membres antérieurs : humérus, radius, cubitus et métacarpiens sont en bon état, mais de nombreux carpiens manquent, ainsi que les phalanges.

Membres postérieurs : la ceinture pelvienne est complète. Des membres postérieurs, nous ne possédons que le fémur gauche, le tibia droit et un pied presque entier, ainsi que quelques os du tarse.

Les côtes sont brisées pour la plupart.

Dimensions :

<i>Crâne :</i>	cm
Envergure totale	148
Largeur de la palme droite (du premier au dernier andouiller)	58
Largeur de la palme gauche	63
Longueur du merrain (de la meule au début de la palme)	19
Circonférence de la base du merrain	20
Largeur du front (au niveau de la meule)	22
Largeur maxima du crâne (au-dessous de la cheville)	22

Membres :

Humérus (longueur totale)	38,3
Radius (longueur totale)	40,8
Radius avec le cubitus	50,5
Métacarpiens	32,7
Fémur	44,6
Tibia	48,7
Métatarsiens incomplets	
Vertèbres cervicales (long. totale, sans disques intervertébraux)	49,5
Vertèbres dorsales (évalué, une manquant)	65
Vertèbres lombaires	38
