

Zeitschrift: Bulletin de la Société Vaudoise des Sciences Naturelles
Herausgeber: Société Vaudoise des Sciences Naturelles
Band: 66 (1954-1957)
Heft: 287

Artikel: Un crâne de Bison priscus
Autor: Schnorf, Alice
DOI: <https://doi.org/10.5169/seals-274712>

Nutzungsbedingungen

Die ETH-Bibliothek ist die Anbieterin der digitalisierten Zeitschriften. Sie besitzt keine Urheberrechte an den Zeitschriften und ist nicht verantwortlich für deren Inhalte. Die Rechte liegen in der Regel bei den Herausgebern beziehungsweise den externen Rechteinhabern. [Siehe Rechtliche Hinweise.](#)

Conditions d'utilisation

L'ETH Library est le fournisseur des revues numérisées. Elle ne détient aucun droit d'auteur sur les revues et n'est pas responsable de leur contenu. En règle générale, les droits sont détenus par les éditeurs ou les détenteurs de droits externes. [Voir Informations légales.](#)

Terms of use

The ETH Library is the provider of the digitised journals. It does not own any copyrights to the journals and is not responsible for their content. The rights usually lie with the publishers or the external rights holders. [See Legal notice.](#)

Download PDF: 15.01.2025

ETH-Bibliothek Zürich, E-Periodica, <https://www.e-periodica.ch>

Un crâne de *Bison priscus*

PAR

Alice SCHNORF

(Séance du 5 mai 1954)

En janvier 1942, des ouvriers travaillant dans la gravière de M. Chiavazza à St-Prex, creusée dans la terrasse de 30 mètres du Léman, mirent à jour un crâne de Bison qui avait souffert d'un malencontreux coup de pioche en plein front. Les morceaux furent assemblés et le crâne reconstitué par M. Bersier, avec la collaboration de MM. Matthey et de Beaumont. Il nous a semblé utile de signaler la présence de ce crâne au Musée de Lausanne (n° 38 533).

La mâchoire inférieure manque, ce qui n'est guère étonnant dans un crâne qui a été flotté par les eaux de rivière. Une partie de la mâchoire supérieure est endommagée, ainsi que le côté droit de l'occipital. Le front a malheureusement dû subir une réparation qui a peut-être légèrement altéré sa forme générale, sans toutefois masquer complètement la courbe de la partie supérieure si importante dans la différenciation des espèces.

Les dimensions données plus bas montrent qu'il s'agit d'un individu de la grandeur d'un *Bison priscus* de forte taille. Elles sont légèrement inférieures à celle du Bison du Val de Chiana, exposé au musée de Bâle. Les chevilles osseuses sont nettement plus courtes et plus droites. Probablement s'agit-il ici d'un mâle, alors que celui du Val de Chiana serait une femelle aux cornes plus longues et plus arquées. La forte épaisseur de la cheville semblerait l'indiquer également.

L'occiput est plus large que haut, autre caractère du *Bison priscus*, alors que chez le *B. bonasus*, la largeur est sensiblement égale à la hauteur (fig. 2).

La courbe du profil est incertaine du fait de la réparation située au centre du front (fig. 3). Toutefois, les parties latérale et supérieure des frontaux étant conservées, ainsi que l'insertion des chevilles, la ligne reliant les deux cornes est authentique et permet d'attribuer ce crâne à l'espèce pléistocène. Il s'agit donc bien d'un *Bison priscus* mâle.

<i>Dimensions du crâne :</i>	cm
Longueur totale	58
Longueur de la base du crâne, de la base du trou occipital à l'extrémité antérieure de la suture incisive	55
Longueur des os nasaux (l'extrémité supérieure est mal délimitée, recouverte par la réparation)	26-27
Envergure totale (en ligne droite ; il faudrait y ajouter 4 à 5 cm pour compenser les deux pointes brisées)	95
Longueur postérieure de la cheville	33
Longueur antérieure de la cheville	29
Largeur du frontal (de la suture médiane à la base inférieure de la cheville osseuse)	21
Largeur du crâne à sa partie la plus étroite, entre la cheville osseuse et l'orbite	30,5
Largeur du crâne du bord supérieur d'une orbite à l'autre	37
Hauteur du trou occipital	4,8
Largeur du trou occipital (valeur évaluée, le bord droit étant brisé)	6
Circonférence de la cheville osseuse à sa base	35

Légendes des figures :

Fig. 1. — Bison *priscus*. St-Prex.

Fig. 2. — Le même, partie occipitale.

Fig. 3. — Le même, profil gauche.

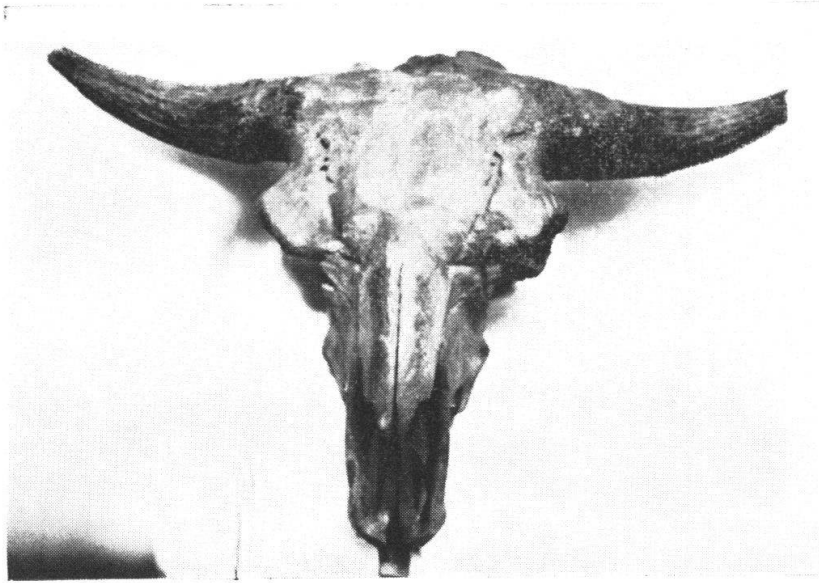


FIG. 1.

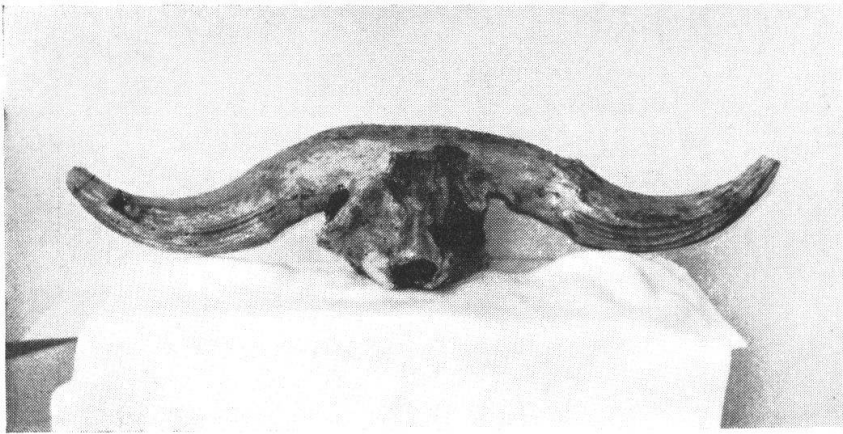


FIG. 2.

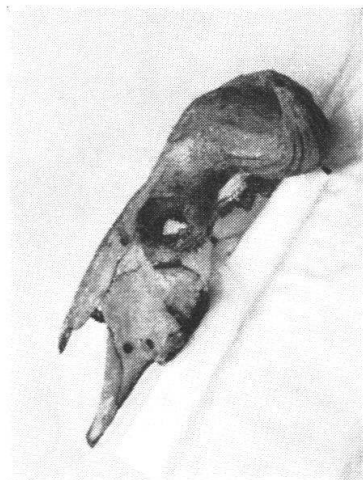


FIG. 3.

