

Villa Rose-Marie: la Borde, Lausanne

Autor(en): **C.C.-G.**

Objektyp: **Article**

Zeitschrift: **Bulletin technique de la Suisse romande**

Band (Jahr): **28 (1902)**

Heft 2

PDF erstellt am: **13.09.2024**

Persistenter Link: <https://doi.org/10.5169/seals-22830>

Nutzungsbedingungen

Die ETH-Bibliothek ist Anbieterin der digitalisierten Zeitschriften. Sie besitzt keine Urheberrechte an den Inhalten der Zeitschriften. Die Rechte liegen in der Regel bei den Herausgebern.

Die auf der Plattform e-periodica veröffentlichten Dokumente stehen für nicht-kommerzielle Zwecke in Lehre und Forschung sowie für die private Nutzung frei zur Verfügung. Einzelne Dateien oder Ausdrucke aus diesem Angebot können zusammen mit diesen Nutzungsbedingungen und den korrekten Herkunftsbezeichnungen weitergegeben werden.

Das Veröffentlichen von Bildern in Print- und Online-Publikationen ist nur mit vorheriger Genehmigung der Rechteinhaber erlaubt. Die systematische Speicherung von Teilen des elektronischen Angebots auf anderen Servern bedarf ebenfalls des schriftlichen Einverständnisses der Rechteinhaber.

Haftungsausschluss

Alle Angaben erfolgen ohne Gewähr für Vollständigkeit oder Richtigkeit. Es wird keine Haftung übernommen für Schäden durch die Verwendung von Informationen aus diesem Online-Angebot oder durch das Fehlen von Informationen. Dies gilt auch für Inhalte Dritter, die über dieses Angebot zugänglich sind.

VILLA ROSE-MARIE

La Borde, Lausanne.

Cette villa est construite sur la propriété de M. C. Chamorel, entrepreneur, à la Pontaise. Le terrain est situé à l'angle de la route de la Pontaise et de l'avenue des Oiseaux.

Elle comprend :

Au sous-sol. — Un bureau au levant, une chambre de repassage, cave, bûcher, local pour le chauffage central, W.-C.

Au rez-de-chaussée. — Porche, vestibule, salon, salle à manger avec véranda vitrée, cuisine.

Au 1^{er} étage. — Trois chambres à coucher, dont une avec Bow-Window, une avec véranda ; chambre de bains, W.-C.

Aux combles. — Un petit appartement de deux pièces et cuisine, une grande chambre indépendante dans le pignon Est, chambre à serrer, W.-C.

Le chauffage central est à vapeur à basse pression. Les pièces principales sont en outre pourvues de cheminées.

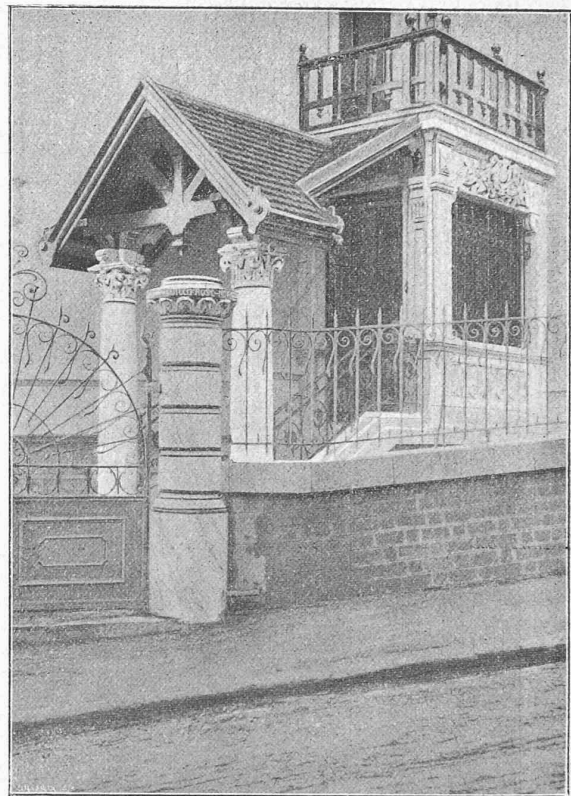
Le chauffage de l'eau pour les bains se fait au moyen du fourneau de la cuisine.

Le soubassement extérieur est en marbre de St-Triphon, avec un cordon en granit. Les encadrements de fenêtres

Face est.



Porche.



aux étages, ainsi que la véranda au rez-de-chaussée en pierre blanche d'Agiez. La véranda au 1^{er}, le Bow-Window, la corniche, en bois. La couverture est en petites tuiles plates du pays, les faces sont peintes à l'huile.

Les plans de cette villa ont été faits par MM. Chessex et Chamorel-Garnier, architectes, à Lausanne, et les travaux exécutés sous leur direction.

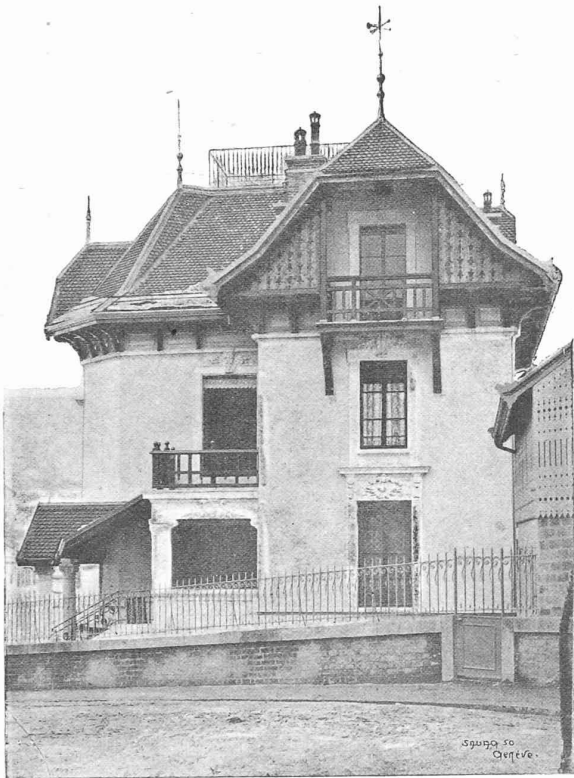
C. C.-G.

La combustion dans les appareils chauffe-bains à gaz.

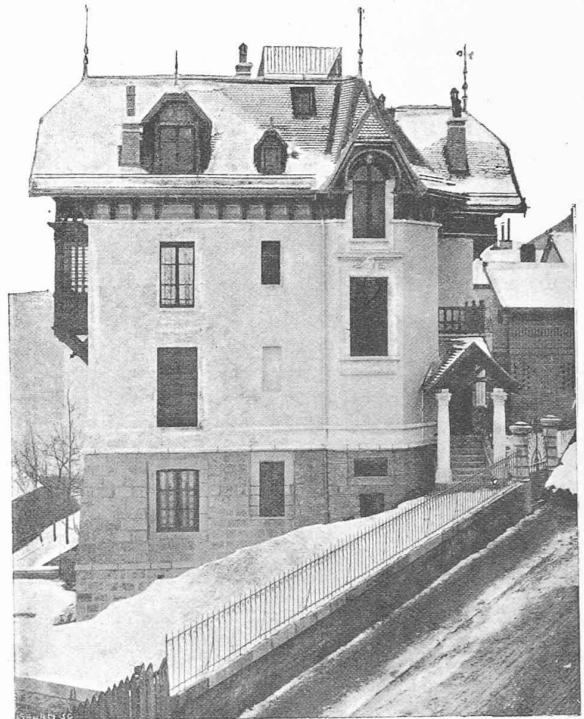
L'emploi des appareils chauffe-bains à gaz se généralise chaque jour davantage et aujourd'hui nous les rencontrons dans presque toutes les maisons modernes. C'est pourquoi nous avons pensé qu'il serait intéressant et utile de connaître le fonctionnement de ces appareils.

Rappelons tout d'abord un certain nombre de faits généraux : 1 m³ de gaz pour être brûlé complètement nécessite en moyenne 5.5 m³ d'air. A la température de 100° les gaz produits par cette combustion occuperaient un volume de 8.5 m³ et seraient formés d'acide carbonique 8.7 %, vapeur d'eau 21 %, azote 7.2 %. Par la condensation complète de l'eau, le volume des gaz brûlés diminuera de 1/5^e environ et les fumées ne contiendront plus que : acide carbonique 11.05 %, azote 88.95 %. Ces chiffres sont théoriques et, en général, pour assurer la

Face ouest.

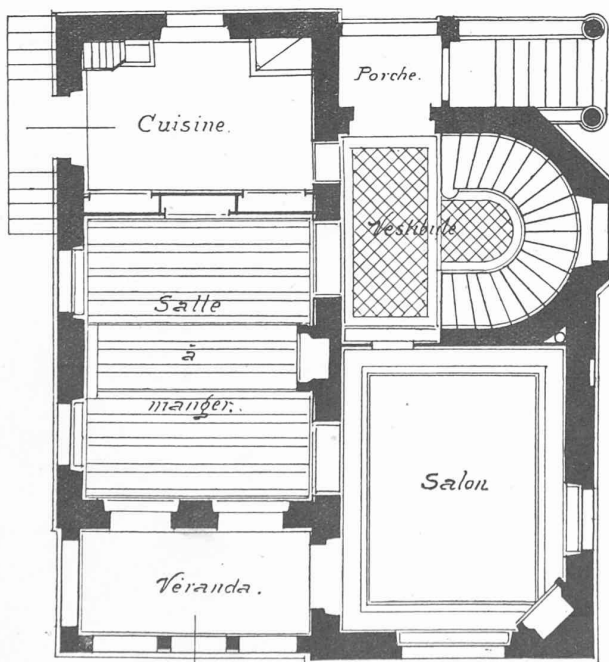


Face nord.

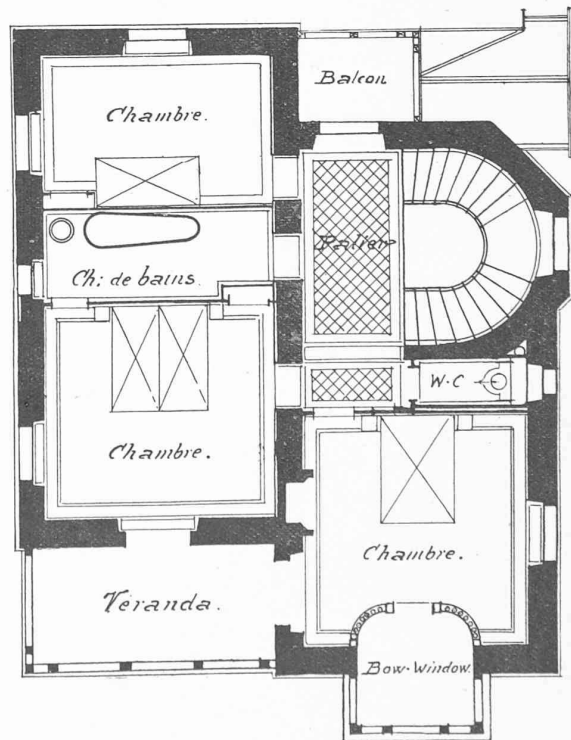


Villa Rose-Marie à la Borde.

CHESSEX & CHAMOREL-GARNIER, Architectes.



Rez-de-Chaussée.



Etage.

