

Objekttyp: **TableOfContent**

Zeitschrift: **Bulletin technique de la Suisse romande**

Band (Jahr): **29 (1903)**

Heft 23

PDF erstellt am: **11.07.2024**

Nutzungsbedingungen

Die ETH-Bibliothek ist Anbieterin der digitalisierten Zeitschriften. Sie besitzt keine Urheberrechte an den Inhalten der Zeitschriften. Die Rechte liegen in der Regel bei den Herausgebern. Die auf der Plattform e-periodica veröffentlichten Dokumente stehen für nicht-kommerzielle Zwecke in Lehre und Forschung sowie für die private Nutzung frei zur Verfügung. Einzelne Dateien oder Ausdrucke aus diesem Angebot können zusammen mit diesen Nutzungsbedingungen und den korrekten Herkunftsbezeichnungen weitergegeben werden. Das Veröffentlichen von Bildern in Print- und Online-Publikationen ist nur mit vorheriger Genehmigung der Rechteinhaber erlaubt. Die systematische Speicherung von Teilen des elektronischen Angebots auf anderen Servern bedarf ebenfalls des schriftlichen Einverständnisses der Rechteinhaber.

Haftungsausschluss

Alle Angaben erfolgen ohne Gewähr für Vollständigkeit oder Richtigkeit. Es wird keine Haftung übernommen für Schäden durch die Verwendung von Informationen aus diesem Online-Angebot oder durch das Fehlen von Informationen. Dies gilt auch für Inhalte Dritter, die über dieses Angebot zugänglich sind.

Bulletin technique de la Suisse romande

ORGANE EN LANGUE FRANÇAISE DE LA SOCIÉTÉ SUISSE, DES INGÉNIEURS ET DES ARCHITECTES. — Paraissant deux fois par mois.

Rédacteur en chef: M. P. HOFFET, professeur à l'École d'Ingénieurs de l'Université de Lausanne.

Numéro spécial

publié à l'occasion du 50^{me} anniversaire de fondation de l'École d'Ingénieurs de l'Université de Lausanne.

N° 1.

SOMMAIRE: *Ecole d'Ingénieurs de l'Université de Lausanne. A propos de son Cinquantenaire*, par M. A. Palaz, Directeur. — *Programme des cours et exercices de l'École d'Ingénieurs de l'Université de Lausanne pour l'année 1903-1904*. — *Notice historique sur l'École d'Ingénieurs de l'Université de Lausanne*, par M. C. Dapples, professeur, à Lausanne. Planche 11. — *Programme d'un cours sur les ponts mobiles*, par M. J. Gaudard, professeur, à Lausanne. — *Aménagement d'une chute d'eau de 12 000 chevaux en Tarentaise (Savoie)*, par M. Ch. de Haller, ingénieur, à Genève. — **Divers**: Le concours pour le bâtiment d'école du Gambach, à Fribourg. Rapport du Jury. — Compagnie Vaudoise des forces motrices des lacs de Joux et de l'Orbe. Visite d'inauguration. — Tunnel du Simplon. Etat des travaux au mois de novembre 1903. — Bibliographie. — Sociétés. — Concours.

Ecole d'Ingénieurs de l'Université de Lausanne.

A propos de son Cinquantenaire,

par M. A. PALAZ,

Directeur de l'École d'Ingénieurs.

L'École d'Ingénieurs de l'Université de Lausanne n'a pas voulu laisser passer inaperçu le fait qu'elle entre, avec l'année universitaire 1903-1904, dans le second demi-siècle de son existence. Elle a été fondée en 1853, sous le nom d'*Ecole spéciale de la Suisse française*, pour l'industrie, les travaux publics et les constructions civiles, par quelques ingénieurs et savants éclairés qui voulaient, par là, contribuer au développement scientifique et technique du pays. Sous cette forme, l'École était un établissement particulier, indépendant de l'Etat et des autres instituts d'enseignement supérieur. Cette période a duré jusqu'en 1869, année où l'École a été incorporée, sous le nom de *Faculté technique*, à l'Académie de Lausanne. Celle-ci s'est transformée à son tour, en 1891, en Université, et l'*Ecole d'Ingénieurs*, tout en conservant une certaine autonomie, est devenue une *section de la Faculté des sciences*.

L'École d'Ingénieurs de Lausanne est donc une école technique supérieure, et ne doit pas être confondue avec les établissements d'instruction technique secondaires qui, sous le nom de Technicum ou d'École d'arts et métiers, se sont multipliés dans ces dernières années. Les conditions générales d'admissibilité sont les mêmes que celles exigées pour l'immatriculation à l'Université. L'École exige, comme préparation préliminaire, des études secondaires complètes, soit dans la direction littéraire, soit dans la direction scientifique, études sanctionnées par un diplôme de fin d'études (maturité ou baccalauréat). Les titulaires du baccalauréat classique sont en outre tenus à des examens complémentaires sur les mathématiques spéciales.

L'École d'Ingénieurs de Lausanne est divisée en quatre sections, correspondant aux quatre directions principales des études techniques actuelles: *Génie civil, Mécanique industrielle, Electricité industrielle, Chimie*.

Les cours théoriques de l'École sont suivis à la fois par les élèves ingénieurs et par les autres étudiants de la Fa-

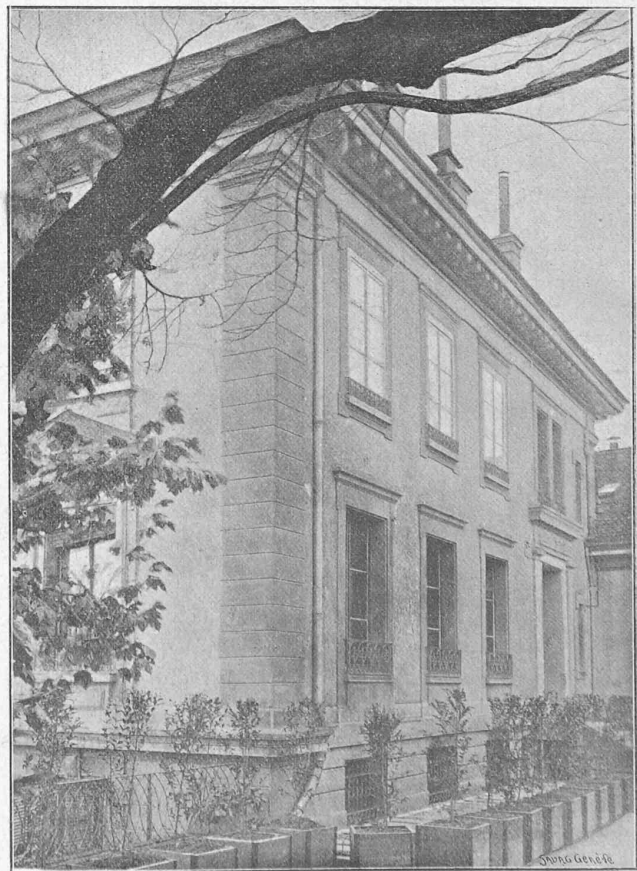


Fig. 1. — Bâtiment du Valentin, 2.
Mécanique et salles de dessin. — Direction.