

Objekttyp: **TableOfContent**

Zeitschrift: **Bulletin technique de la Suisse romande**

Band (Jahr): **29 (1903)**

Heft 1

PDF erstellt am: **11.09.2024**

Nutzungsbedingungen

Die ETH-Bibliothek ist Anbieterin der digitalisierten Zeitschriften. Sie besitzt keine Urheberrechte an den Inhalten der Zeitschriften. Die Rechte liegen in der Regel bei den Herausgebern. Die auf der Plattform e-periodica veröffentlichten Dokumente stehen für nicht-kommerzielle Zwecke in Lehre und Forschung sowie für die private Nutzung frei zur Verfügung. Einzelne Dateien oder Ausdrucke aus diesem Angebot können zusammen mit diesen Nutzungsbedingungen und den korrekten Herkunftsbezeichnungen weitergegeben werden. Das Veröffentlichen von Bildern in Print- und Online-Publikationen ist nur mit vorheriger Genehmigung der Rechteinhaber erlaubt. Die systematische Speicherung von Teilen des elektronischen Angebots auf anderen Servern bedarf ebenfalls des schriftlichen Einverständnisses der Rechteinhaber.

Haftungsausschluss

Alle Angaben erfolgen ohne Gewähr für Vollständigkeit oder Richtigkeit. Es wird keine Haftung übernommen für Schäden durch die Verwendung von Informationen aus diesem Online-Angebot oder durch das Fehlen von Informationen. Dies gilt auch für Inhalte Dritter, die über dieses Angebot zugänglich sind.

Ein Dienst der *ETH-Bibliothek*
ETH Zürich, Rämistrasse 101, 8092 Zürich, Schweiz, www.library.ethz.ch

<http://www.e-periodica.ch>

Bulletin technique de la Suisse romande

ORGANE EN LANGUE FRANÇAISE DE LA SOCIÉTÉ SUISSE DES INGÉNIEURS ET ARCHITECTES. — Paraissant deux fois par mois.
Rédacteur en chef. M. P. HOFFET, professeur à l'École d'Ingénieurs de l'Université de Lausanne.

SOMMAIRE : *Installations électriques de la Commune de Lausanne* (suite), par M. A. de Montmolin, chef du Service de l'Electricité. — *Développement des habitations ouvrières aux aciéries Friedrich Krupp, à Essen-Ruler*, par M. L. de Vallière, ingénieur, Lausanne. — **Divers** : Section de Genève des Anciens Polytechniciens, conférence de M. Michel Berthier. — Pont Chauderon-Montbenon, à Lausanne. — Section vaudoise de la Société suisse des Ingénieurs et des Architectes, Commission du béton armé. Réserves de MM. Muret et de Vallière. — Société fribourgeoise des Ingénieurs et Architectes. Séance du 27 novembre 1902. Séance du 17 décembre 1902. — Expériences sur le ciment armé, par M. Breuillé, ingénieur des Ponts et Chaussées. — Bibliographie. — Avis à nos abonnés.

Installations électriques de la Commune de Lausanne.

(Suite)¹

Description des installations.

Les conducteurs de St-Maurice passent, à leur entrée dans le bâtiment, par un système de huit parafoudres à bras mobiles, soit quatre par pôles, connectés par deux en série et deux en parallèles, puis par un commutateur général, permettant de séparer complètement l'usine transformatrice de la ligne en mettant cette dernière en court-circuit. De là, les câbles se rendent aux moteurs.

Moteurs-série. — L'usine de Pierre-de-Plan possède comme nous l'avons dit cinq moteurs-série de 400 che-

vaux chacun, dont quatre actionnent des alternateurs pour l'éclairage et la force motrice, tandis que le cinquième entraîne une génératrice pour le service des tramways (fig. 18).

Ces moteurs sont, comme dimensions générales, identiques aux génératrices de St-Maurice. Ils tournent à une vitesse de 300 tours à la minute et sont munis de régulateurs automatiques qui maintiennent leur vitesse constante, à moins de un pour cent, quelle que soit leur charge, condition nécessaire à la bonne marche des génératrices à tension constante que les moteurs entraînent. Ces régulateurs (fig. 19), dus à M. R. Thury, ingénieur, agissent successivement sur le calage des balais, qu'ils amènent de la ligne des pôles à la ligne neutre, lorsque le travail demandé au moteur croit de zéro aux deux tiers de sa

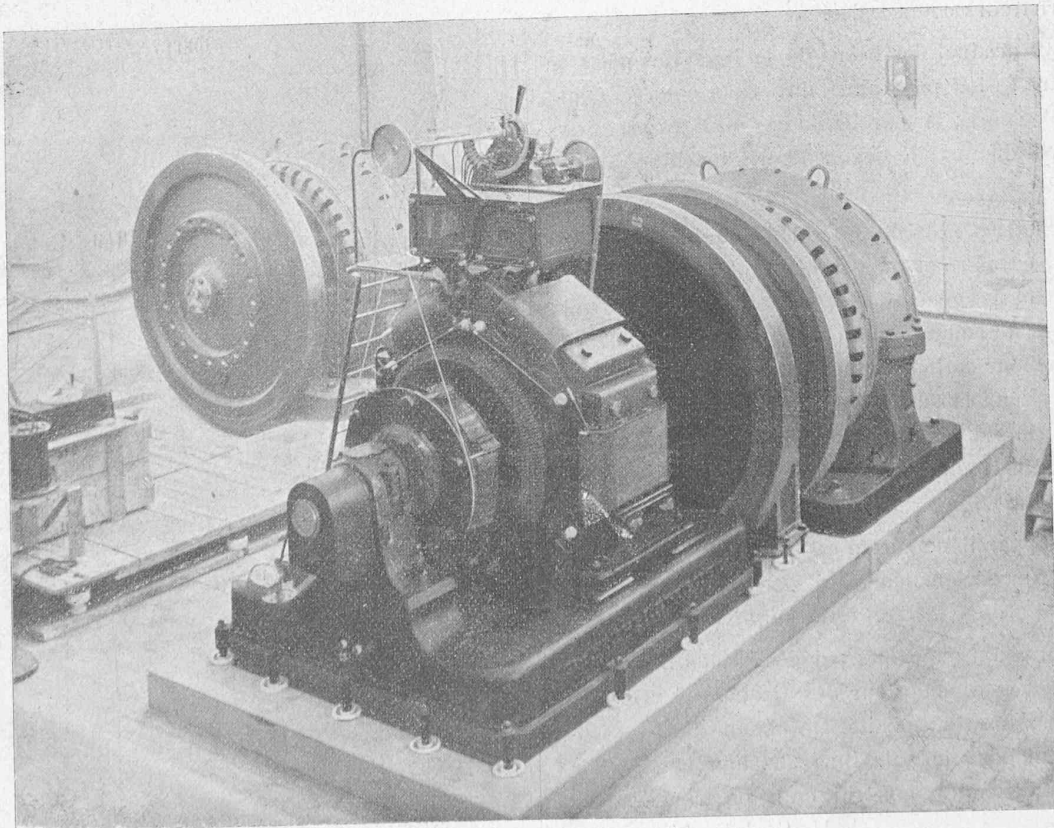


Fig. 18. — Groupe transformateur de 400 chevaux.

¹ Voir N° du 20 septembre 1902, page 242.