

Objekttyp: **TableOfContent**

Zeitschrift: **Bulletin technique de la Suisse romande**

Band (Jahr): **31 (1905)**

Heft 9

PDF erstellt am: **08.08.2024**

Nutzungsbedingungen

Die ETH-Bibliothek ist Anbieterin der digitalisierten Zeitschriften. Sie besitzt keine Urheberrechte an den Inhalten der Zeitschriften. Die Rechte liegen in der Regel bei den Herausgebern.

Die auf der Plattform e-periodica veröffentlichten Dokumente stehen für nicht-kommerzielle Zwecke in Lehre und Forschung sowie für die private Nutzung frei zur Verfügung. Einzelne Dateien oder Ausdrucke aus diesem Angebot können zusammen mit diesen Nutzungsbedingungen und den korrekten Herkunftsbezeichnungen weitergegeben werden.

Das Veröffentlichen von Bildern in Print- und Online-Publikationen ist nur mit vorheriger Genehmigung der Rechteinhaber erlaubt. Die systematische Speicherung von Teilen des elektronischen Angebots auf anderen Servern bedarf ebenfalls des schriftlichen Einverständnisses der Rechteinhaber.

Haftungsausschluss

Alle Angaben erfolgen ohne Gewähr für Vollständigkeit oder Richtigkeit. Es wird keine Haftung übernommen für Schäden durch die Verwendung von Informationen aus diesem Online-Angebot oder durch das Fehlen von Informationen. Dies gilt auch für Inhalte Dritter, die über dieses Angebot zugänglich sind.

Ein Dienst der *ETH-Bibliothek*
ETH Zürich, Rämistrasse 101, 8092 Zürich, Schweiz, www.library.ethz.ch

<http://www.e-periodica.ch>

Bulletin technique de la Suisse romande

ORGANE EN LANGUE FRANÇAISE DE LA SOCIÉTÉ SUISSE DES INGÉNIEURS ET DES ARCHITECTES. — Paraissant deux fois par mois.

Rédacteur en chef: M. P. HOFFET, professeur à l'Ecole d'Ingénieurs de l'Université de Lausanne.

Secrétaire de la Rédaction: M. F. GILLIARD, ingénieur.

SOMMAIRE: *Etude sur la reconstitution et la restauration du temple de St-Gervais, à Genève*, par M. Robert Moritz (suite et fin). — *La « voie étroite » et son rôle économique*, par M. Francis Reverdin, ingénieur, à Genève. — **Divers**: Bâtiment scolaire de Colombier (canton de Neuchâtel): 1^{er} prix. Projet « Orientation et alignement », de M. Ed. Joos, architecte, à Berne. III^e prix « ex-æquo ». Projet « 15. 2. 1905 », de M. A. Braendli, architecte, à Berthoud. — Hôtel des Postes et des Télégraphes, à La Chaux-de-Fonds. III^e prix « ex-æquo »: Projet de M. Schaltenbrand, architecte, à Berne. — Tunnel du Ricken: Bulletin mensuel des travaux. Mars 1905. — Tunnel du Simplon: Etat des travaux au mois d'avril 1905. — II^e Congrès international du pétrole, à Liège, en 1905. — *Sociétés*: Société fribourgeoise des ingénieurs et architectes: Séance du 31 mars 1905. — Société vaudoise des ingénieurs et des architectes: Assemblée générale du 15 avril 1905. — Fédération vaudoise des entrepreneurs du bâtiment et travaux publics. — *Concours*: Eglise de Spiez. — Association amicale des anciens élèves de l'Ecole d'Ingénieurs de l'Université de Lausanne: Offres d'emploi.

Etude sur la reconstitution et la restauration du temple de St-Gervais, à Genève.

Par M. Robert MORITZ.

(Suite et fin)¹.

Au XIX^{me} siècle l'édifice fut encore restauré à deux reprises, mais d'une façon assez malheureuse pour l'art. Ainsi, une porte donnant accès sur la rue des Corps-Saints fut pratiquée dans le mur circulaire de la crypte, afin d'utiliser celle-ci comme cave. Une partie de la face latérale

ogival pur, ont été complètement refaits, mais dans un esprit architectural étroit. Cette face fut crépie et la galerie à l'intrados de celle-ci consolidée pour recevoir les orgues. Une toiture complètement neuve, dont la crête fut légèrement surélevée, recouverte de tuiles plates, remplaça l'ancienne en tuiles cintrées en ogives. Plus tard, lorsque les poêles furent placés dans l'église, la chapelle de la Vierge devint un dépôt de combustibles. A ce mode de chauffage succéda un plus moderne, installé dans l'intérieur de la crypte et consistant en un vaste calorifère, qui en occupait toute la place. L'escalier en bois, qui menait de la grande

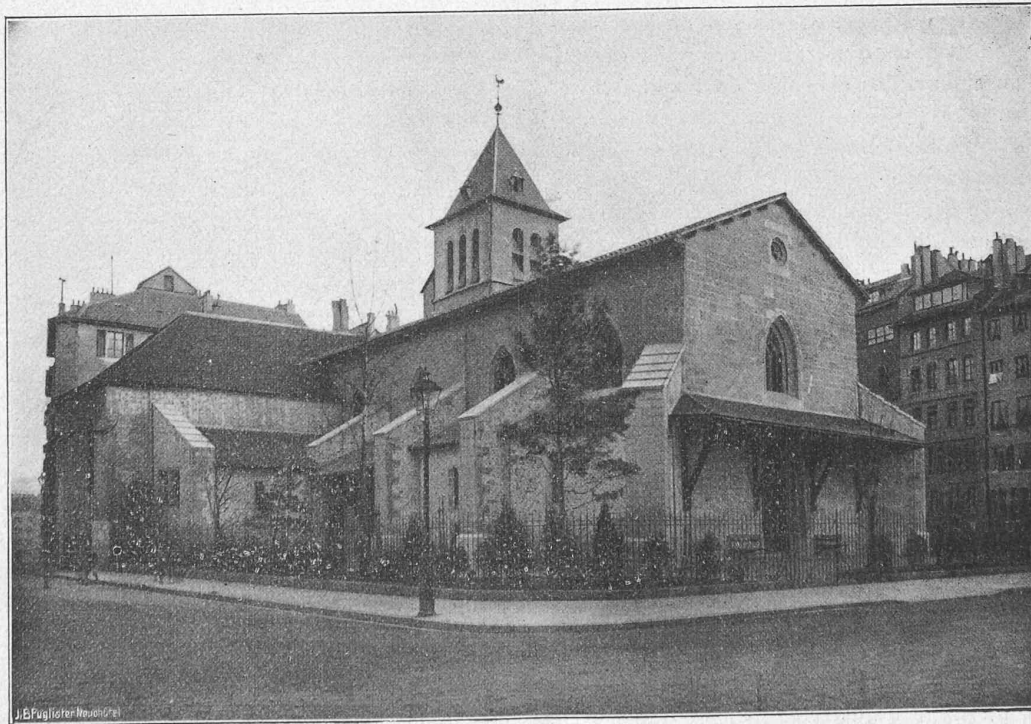


Fig. 15 bis. — Extérieur du temple de St-Gervais, après la restauration.

Sud de la nef fut refaite; la frise sous la corniche du toit remplacée par une autre, d'un dessin imitant l'ancienne, mais bien inférieur au point de vue esthétique. La face principale est celle qui a souffert le plus de ces deux restaurations. La porte, la fenêtre et l'œil de bœuf de style

¹ Voir N° du 25 avril 1905, page 101.

chapelle sur les galeries, fut remplacé par un escalier en grès. La toiture du clocher fut refaite à neuf et une horloge remplaça sur la face Sud l'ancien cadran solaire.

Telle était l'église de Saint-Gervais avant la récente restauration, qui a eu pour but, tout en consolidant l'édifice, de reconstituer l'église comme elle était au XV^{me} siècle.