

Esthétique des villes

Autor(en): **Camoletti, Marc**

Objektyp: **Article**

Zeitschrift: **Bulletin technique de la Suisse romande**

Band (Jahr): **33 (1907)**

Heft 9

PDF erstellt am: **10.07.2024**

Persistenter Link: <https://doi.org/10.5169/seals-26232>

Nutzungsbedingungen

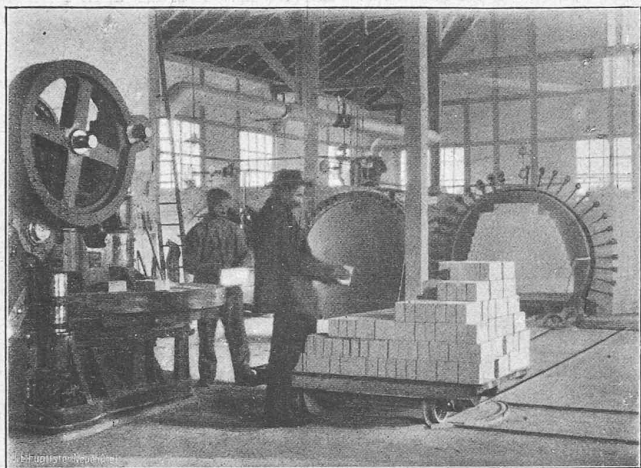
Die ETH-Bibliothek ist Anbieterin der digitalisierten Zeitschriften. Sie besitzt keine Urheberrechte an den Inhalten der Zeitschriften. Die Rechte liegen in der Regel bei den Herausgebern.

Die auf der Plattform e-periodica veröffentlichten Dokumente stehen für nicht-kommerzielle Zwecke in Lehre und Forschung sowie für die private Nutzung frei zur Verfügung. Einzelne Dateien oder Ausdrucke aus diesem Angebot können zusammen mit diesen Nutzungsbedingungen und den korrekten Herkunftsbezeichnungen weitergegeben werden.

Das Veröffentlichen von Bildern in Print- und Online-Publikationen ist nur mit vorheriger Genehmigung der Rechteinhaber erlaubt. Die systematische Speicherung von Teilen des elektronischen Angebots auf anderen Servern bedarf ebenfalls des schriftlichen Einverständnisses der Rechteinhaber.

Haftungsausschluss

Alle Angaben erfolgen ohne Gewähr für Vollständigkeit oder Richtigkeit. Es wird keine Haftung übernommen für Schäden durch die Verwendung von Informationen aus diesem Online-Angebot oder durch das Fehlen von Informationen. Dies gilt auch für Inhalte Dritter, die über dieses Angebot zugänglich sind.



déduction d'un Rapport fourni par la Station d'essais de Zurich. Le grand avantage des briques est de pouvoir être utilisées tout de suite, vu que le durcissement est terminé après 8-10 heures.

La fabrication des briques du Bouveret se fait sur les mêmes bases que la brique silico-calcaire, seulement, grâce à de nombreux perfectionnements, on est arrivé par une installation ad hoc et unique en son genre, à faire un produit régulier et pouvant atteindre une résistance normale exigée dans la construction.

Le groupement des machines du Bouveret est tel qu'il diminue d'une façon sensible la main-d'œuvre, ce qui permet, avec le peu de temps employé à la solidification du produit, de livrer une marchandise économique tout en étant de bonne qualité. Nous reproduisons ci-contre quelques vues de l'intérieur de l'Usine de la Société suisse des briques économiques, au Bouveret.

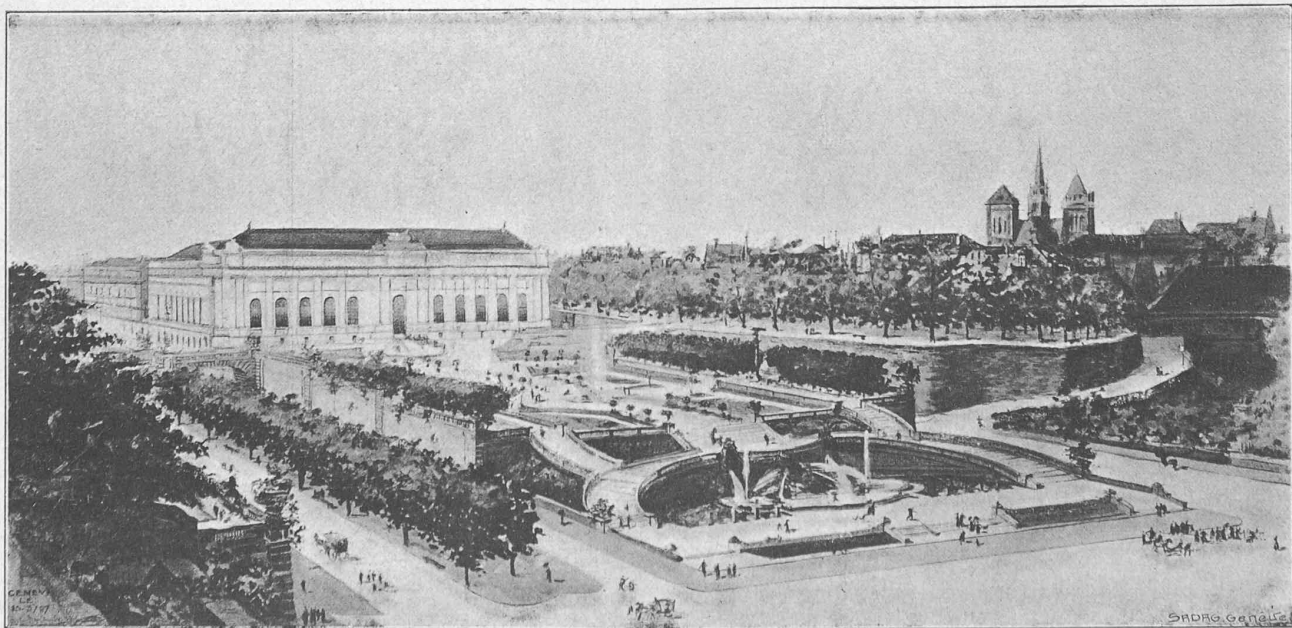
Esthétique des Villes.

Genève. — *Dégagement des abords du nouveau musée des Beaux-Arts.* Projet de M. Marc Camoletti, architecte.

La construction du nouveau musée des Beaux-Arts avance à grands pas, et si l'on peut se rendre compte chaque jour davantage de l'effet grandiose que produira ce monument, on peut également se rendre compte chaque jour qu'une seule solution s'impose si l'on veut que celui-ci se présente avec tous ses avantages. On parle d'ajouter une aile à l'Observatoire, qui a besoin d'être agrandi ; si ce projet aboutit, le nouveau musée sera irrémédiablement enterré derrière la butte, couronnée d'une construction qui, quoi qu'on en dise, n'a rien d'esthétique. La solution dont nous parlons est donc celle-ci : raser l'Observatoire et niveler la butte, pour en faire un jardin d'accès au nouveau musée. L'architecte de celui-ci, M. Camoletti, l'a si bien compris qu'il a fait un avant-projet d'aménagement du jardin de l'Observatoire, projet grandiose qui prévoit une succession de terrasses en gradins se terminant par un escalier monumental avec château d'eau. Nous en donnons la reproduction photographique.

L'ensemble formera une perspective superbe et permettra d'apprécier à sa juste valeur la façade du nouveau bâtiment avec ses hautes colonnes et son portique surmonté du beau groupe d'Amlehn.

Il est en outre question de choisir cet emplacement pour le monument de la Réformation.



Genève. — Dégagement des abords du nouveau Musée des Beaux-Arts. — Projet de M. Marc Camoletti, architecte.