

Objekttyp: **TableOfContent**

Zeitschrift: **Bulletin technique de la Suisse romande**

Band (Jahr): **33 (1907)**

Heft 17

PDF erstellt am: **10.07.2024**

Nutzungsbedingungen

Die ETH-Bibliothek ist Anbieterin der digitalisierten Zeitschriften. Sie besitzt keine Urheberrechte an den Inhalten der Zeitschriften. Die Rechte liegen in der Regel bei den Herausgebern. Die auf der Plattform e-periodica veröffentlichten Dokumente stehen für nicht-kommerzielle Zwecke in Lehre und Forschung sowie für die private Nutzung frei zur Verfügung. Einzelne Dateien oder Ausdrucke aus diesem Angebot können zusammen mit diesen Nutzungsbedingungen und den korrekten Herkunftsbezeichnungen weitergegeben werden. Das Veröffentlichen von Bildern in Print- und Online-Publikationen ist nur mit vorheriger Genehmigung der Rechteinhaber erlaubt. Die systematische Speicherung von Teilen des elektronischen Angebots auf anderen Servern bedarf ebenfalls des schriftlichen Einverständnisses der Rechteinhaber.

Haftungsausschluss

Alle Angaben erfolgen ohne Gewähr für Vollständigkeit oder Richtigkeit. Es wird keine Haftung übernommen für Schäden durch die Verwendung von Informationen aus diesem Online-Angebot oder durch das Fehlen von Informationen. Dies gilt auch für Inhalte Dritter, die über dieses Angebot zugänglich sind.

Ein Dienst der *ETH-Bibliothek*
ETH Zürich, Rämistrasse 101, 8092 Zürich, Schweiz, www.library.ethz.ch

<http://www.e-periodica.ch>

Bulletin technique de la Suisse romande

ORGANE EN LANGUE FRANÇAISE DE LA SOCIÉTÉ SUISSE DES INGÉNIEURS ET DES ARCHITECTES. — Paraissant deux fois par mois.

Rédacteur en chef: P. MANUEL, ingénieur, professeur à l'École d'Ingénieurs de l'Université de Lausanne.

Secrétaire de la Rédaction: Dr H. DEMIERRE, ingénieur.

SOMMAIRE: *Les Chemins de fer électriques veveysans* (suite et fin), par M. Ryncki, ingénieur. — **Divers**: *Concours*: Concours pour l'étude d'un Casino, à Lausanne: II^e prix, projet de MM. Monod et Laverrière. — *Bibliographie*. — Association amicale des anciens élèves de l'École d'ingénieurs de l'Université de Lausanne: Demande d'emploi.

Les Chemins de fer électriques veveysans.

Par V. RYNCKI, directeur de la Compagnie.

(Suite et fin)¹.

V. BATIMENTS ET INSTALLATIONS MÉCANIQUES

a) *Remise et ateliers*. — Ces bâtiments ainsi que l'usine de transformation ont été construits dans le voisinage de la gare de Vevey, sur des terrains acquis de la commune.

Le dépôt de 46^m,45 de long sur 16^m,70 de large comprend une remise pour voitures à quatre voies avec une fosse double pour l'inspection de ces dernières (fig. 14).

La charpente en bois de sapin est du type courant et a été préalablement utilisée pour la cantine de l'Exposition de Vevey en 1901. La couverture est en ardoises. L'accès des voies dans la remise est commandé par de solides portes à deux battants. De vastes baies vitrées assurent un bon éclairage qui est complété pour la nuit par six lampes à arc Jandus en vase clos, montées en série (fig. 15).

Un atelier de réparations est attenant au dépôt, dont une des voies y pénètre. Il comprend les machines-outils

¹ Voir n° du 25 août 1907, page 185.

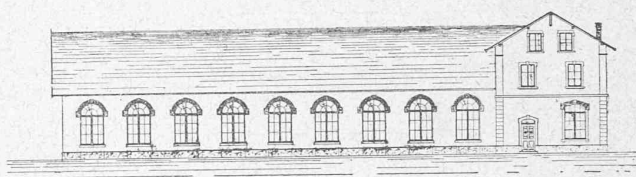


Fig. 15. — Dépôt à Vevey. — Façade Est.

nécessaires pour les réparations courantes, savoir: un tour, un étau limeur, une perceuse, une forerie rapide, etc., actionnés par un moteur électrique de 4 HP. Le local pour la forge est indépendant de l'atelier.

Au-dessus de l'atelier se trouvent les bureaux de l'administration et des locaux divers pour archives, dépôts de matériaux, etc. Un étage est occupé comme logement par le chef de dépôt (fig. 16).

b) *Bâtiments des gares*. — Une simplicité toute primitive a présidé à la construction des gares du réseau.

Une salle d'attente, un bureau pour le chef de gare et une salle de bagages, le tout construit en bois, suffisent encore pour le moment aux exigences du trafic (fig. 17 et 18).

Des abris-couverts ont été élevés à l'emplacement des arrêts facultatifs des trains.

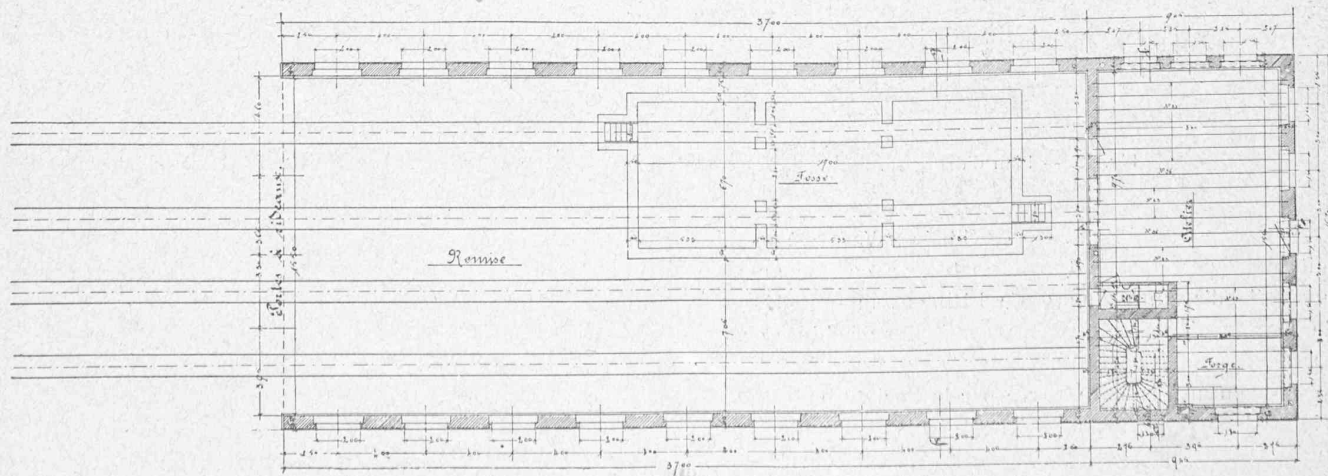


Fig. 14. — Dépôt à Vevey. — Plan du parterre.