

Objekttyp: **TableOfContent**

Zeitschrift: **Bulletin technique de la Suisse romande**

Band (Jahr): **33 (1907)**

Heft 18

PDF erstellt am: **10.07.2024**

Nutzungsbedingungen

Die ETH-Bibliothek ist Anbieterin der digitalisierten Zeitschriften. Sie besitzt keine Urheberrechte an den Inhalten der Zeitschriften. Die Rechte liegen in der Regel bei den Herausgebern.

Die auf der Plattform e-periodica veröffentlichten Dokumente stehen für nicht-kommerzielle Zwecke in Lehre und Forschung sowie für die private Nutzung frei zur Verfügung. Einzelne Dateien oder Ausdrucke aus diesem Angebot können zusammen mit diesen Nutzungsbedingungen und den korrekten Herkunftsbezeichnungen weitergegeben werden.

Das Veröffentlichen von Bildern in Print- und Online-Publikationen ist nur mit vorheriger Genehmigung der Rechteinhaber erlaubt. Die systematische Speicherung von Teilen des elektronischen Angebots auf anderen Servern bedarf ebenfalls des schriftlichen Einverständnisses der Rechteinhaber.

Haftungsausschluss

Alle Angaben erfolgen ohne Gewähr für Vollständigkeit oder Richtigkeit. Es wird keine Haftung übernommen für Schäden durch die Verwendung von Informationen aus diesem Online-Angebot oder durch das Fehlen von Informationen. Dies gilt auch für Inhalte Dritter, die über dieses Angebot zugänglich sind.

Ein Dienst der *ETH-Bibliothek*
ETH Zürich, Rämistrasse 101, 8092 Zürich, Schweiz, www.library.ethz.ch

<http://www.e-periodica.ch>

Bulletin technique de la Suisse romande

ORGANE EN LANGUE FRANÇAISE DE LA SOCIÉTÉ SUISSE DES INGÉNIEURS ET DES ARCHITECTES. — Paraissant deux fois par mois.

Rédacteur en chef: P. MANUEL, ingénieur, professeur à l'École d'Ingénieurs de l'Université de Lausanne.

Secrétaire de la Rédaction: D^r H. DEMIERRE, ingénieur.

SOMMAIRE: *Les ateliers des Chemins de fer fédéraux, à Yverdon, et leur agrandissement*, par M. Guillemín, ingénieur. — **Divers**: *Bibliographie*. — Tunnels du Ricken et du Lötschberg. — Association amicale des anciens élèves de l'École d'ingénieurs de l'Université de Lausanne: Demande d'emploi.

Les ateliers des Chemins de fer fédéraux, à Yverdon, et leur agrandissement.

Par M. G. GUILLEMIN, ingénieur.

Les premières constructions qui devaient faire de la ville d'Yverdon le siège d'ateliers de chemins de fer, ont été établies en 1856; elles comprenaient à cette époque les bâtiments de la forge, de l'ajustage-machines, de la rotonde utilisée non seulement comme remise de locomotives, mais aussi comme atelier de montage et d'un local de menuiserie.

Sous le régime de l'ancienne Compagnie de la S.-O., soit en 1872, l'espace occupé étant devenu insuffisant, les ateliers ont été l'objet d'une extension assez sensible, de nouveaux bâtiments, tels que les ateliers des roues, de menuiserie, de peinture et de montage des locomotives ont été édifiés.

Pendant une période de 20 ans, de 1872 à 1892, la surface couverte des ateliers n'a pas subi de modifications. En 1892, de nouveaux besoins ont nécessité la construction de bâtiments pour la révision périodique des wagons et pour l'imprégnation des traverses de voies.

Une fonderie de cuivre, établie en 1894, a été suivie par la construction d'un atelier de montage de wagons en 1897.

Enfin, de 1905 à 1907, les ateliers ont pris une nouvelle extension, résultant de la construction d'une halle de montage des locomotives et de la transformation de l'ancien bâtiment de montage en atelier de chaudronnerie. (Voir pl. I et fig. 1).

Les ateliers occupent actuellement une superficie totale de 80,000 m², comprenant un espace couvert de 23,300 m². La longueur totale développée des voies de service est de 7,5 km.

Le personnel occupé dans les ateliers se répartit comme suit:

Ingénieurs, dessinateurs, employés de bureaux	17
Personnel de surveillance, contremaîtres, chefs d'équipes	23
Ouvriers et manœuvres	500
Total	540

Les travaux principaux incombant aux ateliers sont:
L'entretien des locomotives.

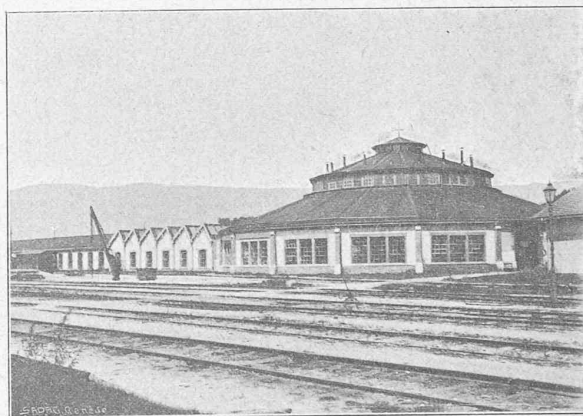


Fig. 1. — Vue de la rotonde et de la menuiserie.

L'entretien et la construction de wagons à marchandises et du mobilier en général.

Fabrication du bronze.

Confection d'appareils de voies, aiguillages, etc.

Imprégnation des traverses de voies.

Vu l'exiguïté de certains locaux, nous avons dû, depuis quelques années, renoncer à l'entretien des voitures à voyageurs, et nous charger de la réparation et de la construction de wagons à marchandises.

Les ateliers de Fribourg et de Bienne ayant reçu la mission de réparer les voitures à voyageurs du 1^{er} arrondissement, il a été attribué à ceux d'Yverdon l'entretien de 5000 wagons, ce qui représente environ le 43^o/₁₀₀ du parc de véhicules à marchandises.

Les ateliers comprennent deux divisions principales:

1^o **Wagons.** Bâtiments des machines à bois, de la menuiserie et du relevage;

2^o **Locomotives.** Bâtiments de la chaudronnerie et du montage des locomotives.

Les sections communes à ces deux divisions sont:

La forge, l'ajustage machines-outils, des roues, la peinture, fonderie, magasins d'approvisionnements, etc.

La force motrice était fournie à l'origine par une machine à vapeur verticale de 30 HP., qui a été remplacée en 1886