

Fischer, Joseph

Objektyp: **Obituary**

Zeitschrift: **Bulletin technique de la Suisse romande**

Band (Jahr): **34 (1908)**

Heft 7

PDF erstellt am: **12.07.2024**

Nutzungsbedingungen

Die ETH-Bibliothek ist Anbieterin der digitalisierten Zeitschriften. Sie besitzt keine Urheberrechte an den Inhalten der Zeitschriften. Die Rechte liegen in der Regel bei den Herausgebern.

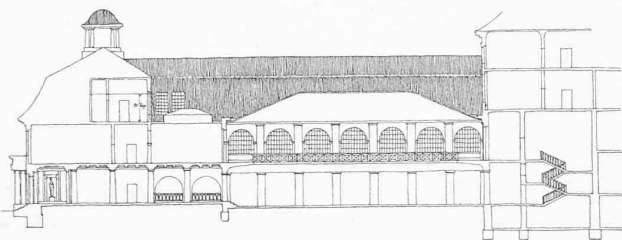
Die auf der Plattform e-periodica veröffentlichten Dokumente stehen für nicht-kommerzielle Zwecke in Lehre und Forschung sowie für die private Nutzung frei zur Verfügung. Einzelne Dateien oder Ausdrucke aus diesem Angebot können zusammen mit diesen Nutzungsbedingungen und den korrekten Herkunftsbezeichnungen weitergegeben werden.

Das Veröffentlichen von Bildern in Print- und Online-Publikationen ist nur mit vorheriger Genehmigung der Rechteinhaber erlaubt. Die systematische Speicherung von Teilen des elektronischen Angebots auf anderen Servern bedarf ebenfalls des schriftlichen Einverständnisses der Rechteinhaber.

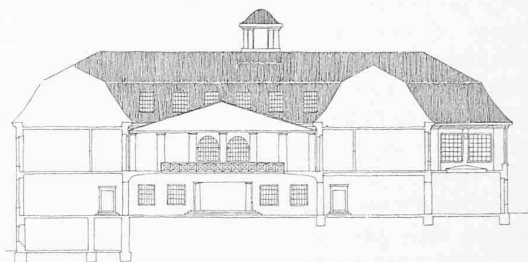
Haftungsausschluss

Alle Angaben erfolgen ohne Gewähr für Vollständigkeit oder Richtigkeit. Es wird keine Haftung übernommen für Schäden durch die Verwendung von Informationen aus diesem Online-Angebot oder durch das Fehlen von Informationen. Dies gilt auch für Inhalte Dritter, die über dieses Angebot zugänglich sind.

CONCOURS POUR DES BATIMENTS UNIVERSITAIRES, A ZURICH



Coupe en long de l'institut zoologique.



Coupe suivant e-f de l'institut zoologique.



Clichés de la « Schweizerische Bauzeitung ».

Coupe suivant c-d, voir plan du rez-de-chaussée, page 81. — 1 : 800.

1^{er} prix : Projet : « Künstlergut », de MM. Curjel et Moser, architectes, à Karlsruhe et St-Gall.

dans les autres projets, à la collection archéologique deviennent disponibles pour les besoins futurs.

Le projet est susceptible d'amélioration dans les détails.

Les petits auditoires du bâtiment universitaire¹ sont trop profonds et trop étroits et l'auditoire de botanique est trop exigü. L'Institut biologique devrait saillir davantage du terrain et l'entrée sur la face Nord devrait être traitée d'une façon plus imposante. La construction d'angle, très heureuse, pourrait être accusée plus fortement en plan.

L'architecture simple, mais d'ailleurs parfaitement appropriée au caractère de l'édifice, permettrait d'exécuter ce projet dans les limites financières prévues, cela d'autant plus facilement que les travaux aux alentours seraient peu coûteux.

Les deux variantes ne présentent aucun avantage particulier sur le projet principal.



Nous reproduisons aux pages 78 à 83 les principales planches de ce projet ; nous publierons de même dans nos prochains numéros, celles des deux autres projets primés.

¹ Il y a deux corps de bâtiments à distinguer : l'un, le Kollegiengebäude, que nous désignerons par *bâtiment universitaire*, l'autre, l'Institut biologique ou zoologique.

NÉCROLOGIE

† Joseph Fischer.

Le 12 mars est décédé à Fribourg, à l'âge de 79 ans, M. Joseph Fischer, entrepreneur. C'était un des plus anciens membres de la Société suisse des ingénieurs et architectes, dont il fréquentait assidûment les assemblées générales. Il était membre fondateur de la Société fribourgeoise des ingénieurs et architectes.

Originaire de Friengen, canton de Lucerne, il quitta, dès l'âge de 12 ans, le toit paternel et travailla d'abord chez des entrepreneurs à Berne et à Fribourg et fit son tour de France. Il séjourna plusieurs années à Paris et fit trois années de stage à Chambéry. Vers 1860, il vint s'établir à Fribourg, époque à laquelle les travaux de la ligne d'Oron étaient en pleine activité. Associé avec d'autres entrepreneurs, il construisit les bâtiments des stations entre Berne et Guin et exécuta les maçonneries du grand viaduc de Guin.

Parmi les travaux qu'il a encore exécutés, pour son compte ou en collaboration avec d'autres entrepreneurs, nous mentionnerons la gare aux voyageurs de Fribourg, l'agrandissement du couvent de la Visitation à Fribourg, la construction de l'hospice des aliénés de Marsens et la restauration du couvent de la Valsainte. En outre, il exécuta et restaura de nombreux bâtiments particuliers et termina plus ou moins sa carrière par la

construction de plusieurs villas et maisons de rapport au quartier de St-Pierre, à Fribourg.

Dans les travaux publics, son activité fut moins grande. Il construisit cependant quelques ouvrages d'art, entr'autres le pont de Scherwyl, à La Roche.

M. Fischer a exploité, durant de longues années, les carrières de molasse de Fribourg. Il a exporté dans les cantons voisins, et surtout dans le canton de Vaud, une grande quantité de cette excellente pierre de taille.

M. Fischer n'a pas eu l'occasion de faire beaucoup d'études techniques, mais, formé par des patrons capables et dévoués, il avait, grâce à son activité, son énergie, son esprit d'observation, acquis de solides connaissances et une grande expérience dans l'art de la construction. Aussi a-t-il été souvent appelé comme expert dans des questions litigieuses. On pourrait, à propos de M. Fischer, rappeler ici le dicton : « qu'une once de bon esprit vaut mieux qu'une livre de science ».

M. Fischer fut un citoyen dévoué, un excellent père de famille, un collègue d'un commerce sûr et agréable et un entrepreneur capable, actif et surtout expérimenté.

Association amicale des anciens élèves de l'Ecole d'ingénieurs de l'Université de Lausanne.

Procès-verbal de l'Assemblée générale statutaire du 14 mars 1908, à 8 1/2 heures, au café du Musée.

Présidence de M. Cosandey, président.

1° Le « rapport annuel » et les comptes de l'exercice 1907 sont approuvés.

2° La cotisation annuelle reste fixée à trois francs.

3° Le Comité sortant de charge, composé de MM. W. Cosandey, président ; E. Gaillard, vice-président ; R. Matthey, caissier ; H. Demierre, secrétaire ; H. Develey, membre-adjoint, est confirmé dans ses fonctions par acclamations.

4° L'Assemblée charge le Comité d'organiser, pendant l'été 1908, deux courses, l'une de deux jours, au *Refrain*, dans le Jura neuchâtelois ; l'autre d'un jour, à Montreux, pour visiter les travaux du Montreux-Glion.

Chemins de fer fédéraux.

Principaux travaux d'extension et de parachèvement à exécuter en 1908 sur le 1^{er} arrondissement.

Extrait du budget de construction de 1908.

A. TRAVAUX EN COURS

Station d'*Allaman*. Remplacement de deux passages à niveau. Dépense totale Fr. 166 000.—. Dépense en 1908 Fr. 60 000.—.

Station de *Morges*. Remplacement de cinq passages à niveau par deux passages inférieurs. Dépense totale Fr. 377 000.— dont Fr. 60 000.— participation de la Commune. Dépense en 1908 Fr. 10 000.—.

Gare de *Renens*. a) Extension de la gare et du dépôt. Dépense totale Fr. 3 930 000.—. Déjà dépensé Fr. 2 270 000.—. Allocation pour 1908 Fr. 350 000.—. b) Installation d'un moteur électrique pour le chariot transbordeur. Devis Fr. 30 000.—.

Gare de *Lausanne*. Transformation et agrandissement de la gare. Dépense totale Fr. 10 050 000.—. Déjà dépensé Fr. 4 190 000.—. Allocation pour 1908 Fr. 500 000.—. Les travaux prévus pour 1908 sont le passage souterrain pour voyageurs à l'Ouest, le tunnel pour la poste, ainsi que les travaux préliminaires de construction du nouveau bâtiment aux voyageurs.

Lausanne. Construction d'un bâtiment de service pour la Direction. Dépense totale Fr. 500 000.—, pour 1908 Fr. 200 000.—. Ce nouveau bâtiment est placé à côté du bâtiment d'administration actuel, à l'avenue de la Gare. Il est nécessaire parce que les différents services de la Direction d'arrondissement, notamment les archives et les magasins, s'y trouvent à l'étroit et qu'il a fallu les loger jusqu'ici dans des locaux loués. Le terrain appartient depuis longtemps au chemin de fer. Il s'y trouvait deux maisons contenant les bureaux de deux ingénieurs de la voie et des bureaux de la gare aux marchandises. Ces maisons sont aujourd'hui démolies.

Station de *Lutry*. Extension de la station et suppression d'un passage à niveau. Devis Fr. 133 000.—. Dépense en 1908 Fr. 80 000.—.

Gare de *Vevey*. Extension du bâtiment aux voyageurs et reconstruction de la marquise devant ce bâtiment. Dépense en 1908 Fr. 200 000.—.

Entre *Clarens* et *Montreux*. Remplacement de trois passages à niveau pour piétons par deux passerelles. Devis Fr. 8500.—.

Territet. Remplacement du passage à niveau de la route cantonale par un passage inférieur. Devis Fr. 375 000.—. Dépense prévue pour 1908 Fr. 20 000.—.

Station de *Villeneuve*. Extension générale et remplacement de trois passages à niveau par un passage supérieur. Devis Fr. 720 000.—. Déjà dépensé pour achat de terrains Fr. 100 000.—. Dépense en 1908 Fr. 150 000.—.

Entre *Yvorne* et *Aigle*. Remplacement de trois passages à niveau par deux passages inférieurs. Devis Fr. 226 000.—. Dépense en 1908 Fr. 150 000.—.

Station de *Monthey*. Etablissement d'une voie de débord, en vue de l'entrée en gare du chemin de fer Monthey-Champéry. Devis Fr. 16 500.—. Déjà dépensé Fr. 13 000.—. Reste Fr. 3500.—.

Station de *St-Maurice*. Transformation et extension. Crédit alloué par le Conseil d'administration Fr. 2 222 000.—. Déjà dépensé Fr. 1 438 000.—. Dépense prévue pour 1908 Fr. 300 000.—.

Station de *Sion*. Extension. Allocation Fr. 800 000.—. Déjà dépensé Fr. 154 000.—. Dépense prévue pour 1908 Fr. 200 000.—.

Station de *Gampel*. Extension. Devis Fr. 180 000.—. Déjà dépensé Fr. 145 000.—. Reste Fr. 35 000.—.

Station de *Viège*. Etablissement d'une voie de dépassement et allongement de celle d'évitement. Devis Fr. 142 000.—. Déjà dépensé Fr. 124 000.—. Reste Fr. 18 000.—.

Station de *La Sarraz*. Agrandissement de la cour aux marchandises. Devis Fr. 19 000.—. Déjà dépensé Fr. 11 000.—. Reste Fr. 8 000.—.

Entre *Croy* et *Vallorbe*. Agrandissement de la partie supérieure du « Coteau du Day », entre « Praz-Matthey » et « Le Champ du Bois ». Devis approximatif Fr. 200 000.—. Déjà dépensé Fr. 10 000.—. Dépense prévue pour 1908 Fr. 30 000.—.

(A suivre).