

Objektyp: **Competitions**

Zeitschrift: **Bulletin technique de la Suisse romande**

Band (Jahr): **37 (1911)**

Heft 17

PDF erstellt am: **10.07.2024**

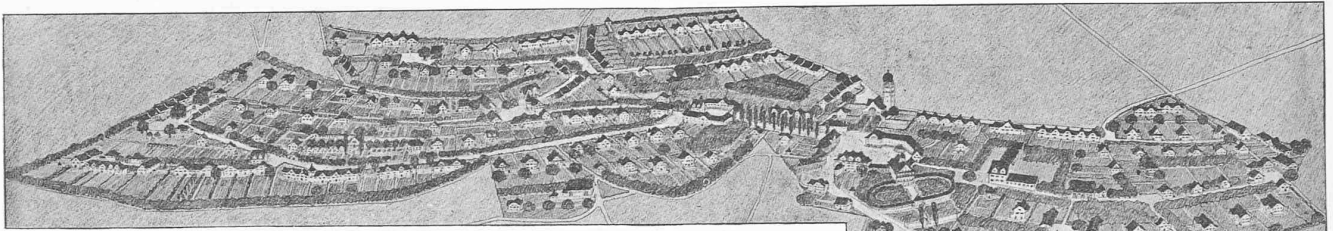
Nutzungsbedingungen

Die ETH-Bibliothek ist Anbieterin der digitalisierten Zeitschriften. Sie besitzt keine Urheberrechte an den Inhalten der Zeitschriften. Die Rechte liegen in der Regel bei den Herausgebern. Die auf der Plattform e-periodica veröffentlichten Dokumente stehen für nicht-kommerzielle Zwecke in Lehre und Forschung sowie für die private Nutzung frei zur Verfügung. Einzelne Dateien oder Ausdrucke aus diesem Angebot können zusammen mit diesen Nutzungsbedingungen und den korrekten Herkunftsbezeichnungen weitergegeben werden. Das Veröffentlichen von Bildern in Print- und Online-Publikationen ist nur mit vorheriger Genehmigung der Rechteinhaber erlaubt. Die systematische Speicherung von Teilen des elektronischen Angebots auf anderen Servern bedarf ebenfalls des schriftlichen Einverständnisses der Rechteinhaber.

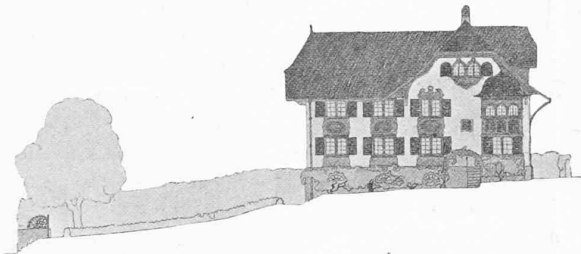
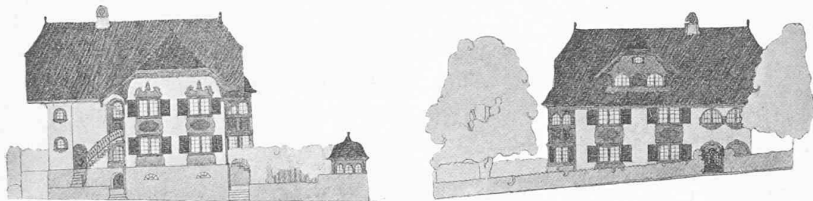
Haftungsausschluss

Alle Angaben erfolgen ohne Gewähr für Vollständigkeit oder Richtigkeit. Es wird keine Haftung übernommen für Schäden durch die Verwendung von Informationen aus diesem Online-Angebot oder durch das Fehlen von Informationen. Dies gilt auch für Inhalte Dritter, die über dieses Angebot zugänglich sind.

CONCOURS POUR LA CITÉ-JARDIN DU GURTEN, A BERNE



Vue à vol d'oiseau.



Maisons pour 2 familles. — 1 : 500.



Rangées de maisons. — 1 : 500.

1^{er} prix : projet « *Beatus ille qui procul negotiis* », de MM. Kündig et Ootiker, architectes, à Zurich.

Le compresseur double a été livré par *Sulzer Frères*, à Winterthur ; il est accouplé directement avec une machine à vapeur horizontale à triple détente, à soupapes système Sulzer. Les cylindres ont un alésage de 510/825/1300 et une course de 900 mm. La machine marche avec de la vapeur surchauffée à 250 degrés, sous une pression initiale de 11,5 atm., et elle développe 540 ch. eff. avec une admission de 28 %. Le condenseur à surface a une surface

réfrigérante de 105 m². Le condenseur à ruissellement de la machine frigorifique a une surface réfrigérante de 1100 m² sur un longueur de serpentin de 9000 m.

Concours pour la Cité-jardin du Gurten, à Berne.

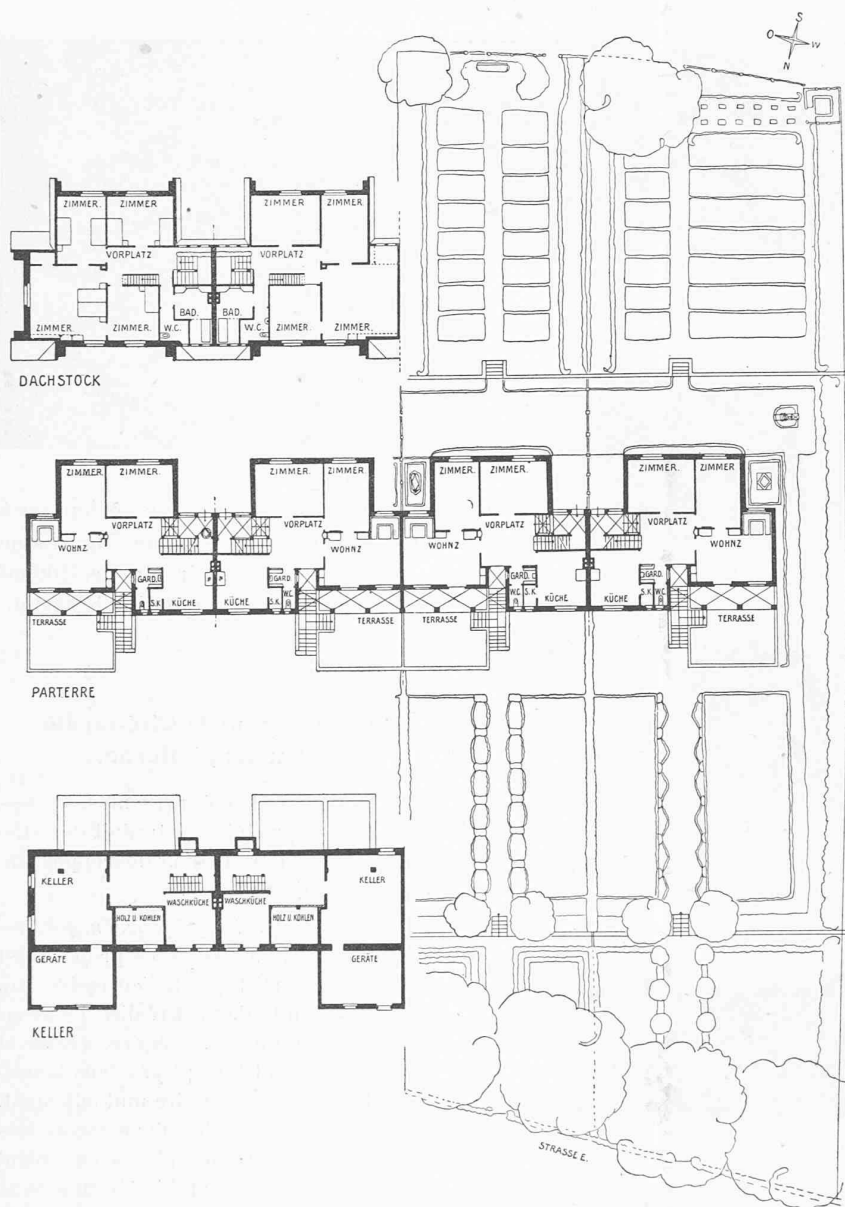
27 projets ont été présentés. Ci-dessous, nous reproduisons, traduit de l'allemand, ce qui a trait, dans le rapport du jury, aux projets primés.

1^{er} prix : *Beatus ille qui procul negotiis*. — Ce qui fait l'originalité de ce projet, c'est la disposition artistique de l'ensemble qui, à tous les points de vue, réalise les desiderata du programme. L'église, l'école et les magasins sont tous placés dans le centre de la cité, sans se nuire mutuellement. La Bellevuestrasse relie d'une façon très heureuse les différentes places en créant de charmants motifs architecturaux et se termine par une raquette très appropriée au service des tramways. Les carrefours sont très bien étudiés. De même pour la terrasse. La façon dont la place principale est reliée à la partie nord-ouest est très satisfaisante. On peut en dire autant des rangées de maisons et des maisons isolées avec leurs jardins. Toutefois, le terrain est morcelé en parcelles un peu trop étendues, ce qui entraîne une réduction dans le nombre des bâtiments prévus. Cet inconvénient

pourrait d'ailleurs être supprimé sans toucher à la disposition générale du projet. Les différents types de maisons sont bien étudiés tant en plans qu'en façades. La position de l'hôtel, par rapport à l'axe du jardin, n'est pas très heureuse.

2^e prix : *Dans les jardins*. — Très bon projet. Terrain très bien utilisé à grande surface bâtie. La place principale et les maisons sont bien étudiées et caractéristiques. La situation de l'hôtel n'est pas heureuse. Il est relégué à l'angle sud-est

CONCOURS POUR LA CITÉ-JARDIN DU GURTEN, A BERNE



Rangées de maisons. — 1 : 500.

1^{er} prix : projet « Beatus ille qui procul negotiis », de MM. Kündig et Ootiker, architectes, à Zurich.

de la grande place, sans vue, sans jardin et sans possibilité d'agrandissement; par contre, la situation de l'église et la façon dont la grande place est reliée directement avec le bas de la Bellevuestrasse sont bonnes. Le caractère de la Promenadestrasse, avec ses aspects variés, est très bien exprimé.

Programme du concours d'idées pour le plan d'aménagement du Waidareal à Zurich.

Ce concours est accessible aux ingénieurs et architectes suisses ou domiciliés en Suisse.

Le terrain proposé a une superficie d'environ 48 hectares. Sont exigés :

1^o Un plan de situation général au 1 : 2500 établi sur le plan à courbes de niveau livré par la ville.

2^o Les profils en long des rues et quelques profils caractéristiques à travers tout le terrain suivant une ligne de plus grande pente, en utilisant les courbes de niveau, à l'échelle $\frac{1 : 1000}{100}$.

3^o Le plan d'aménagement établi sur le plan au 1 : 1000, avec l'indication des profils des rues, des bâtiments, des places, etc.

4^o Esquisses perspectives de rues et places, vue de l'ensemble à vol d'oiseau ou une maquette.

5^o Un mémoire indiquant la surface totale bâtie et éventuellement des propositions pour l'organisation des travaux.

Terme pour la livraison des projets : 31 janvier 1912, à midi.

Fr. 10 000 sont mis à la disposition du jury pour récompenser 3 ou 4 projets.

Le jury est composé de :

1. Direction des travaux I de la ville de Zurich, Dr Klöti, président.
2. Prof. Dr Theodor Fischer, architecte, à Munich.
3. Architecte de la ville de Zurich, Fr. Fissler.
4. Prof. Dr G. Gull., architecte, Zurich.
5. Dr R. Moser, ingénieur, Zurich.
6. Prof. Robert Rittmeyer, architecte, Winterthur.
7. Ingénieur de la ville de Zurich, V. Wenner.

Tous les projets seront exposés au public pendant 10 à 14 jours.

Le programme détaillé du concours et les plans de situation peuvent être consultés à notre bureau, Valentin 2, Lausanne, de 10 à 11 h., ou être acquis auprès du Tiefbauamt de la ville de Zurich, moyennant un dépôt de Fr. 20 qui sera restitué aux auteurs de projets.

On peut aussi se procurer, à la même adresse, un modèle en plâtre du terrain, au prix de Fr. 20. Cette dernière finance ne

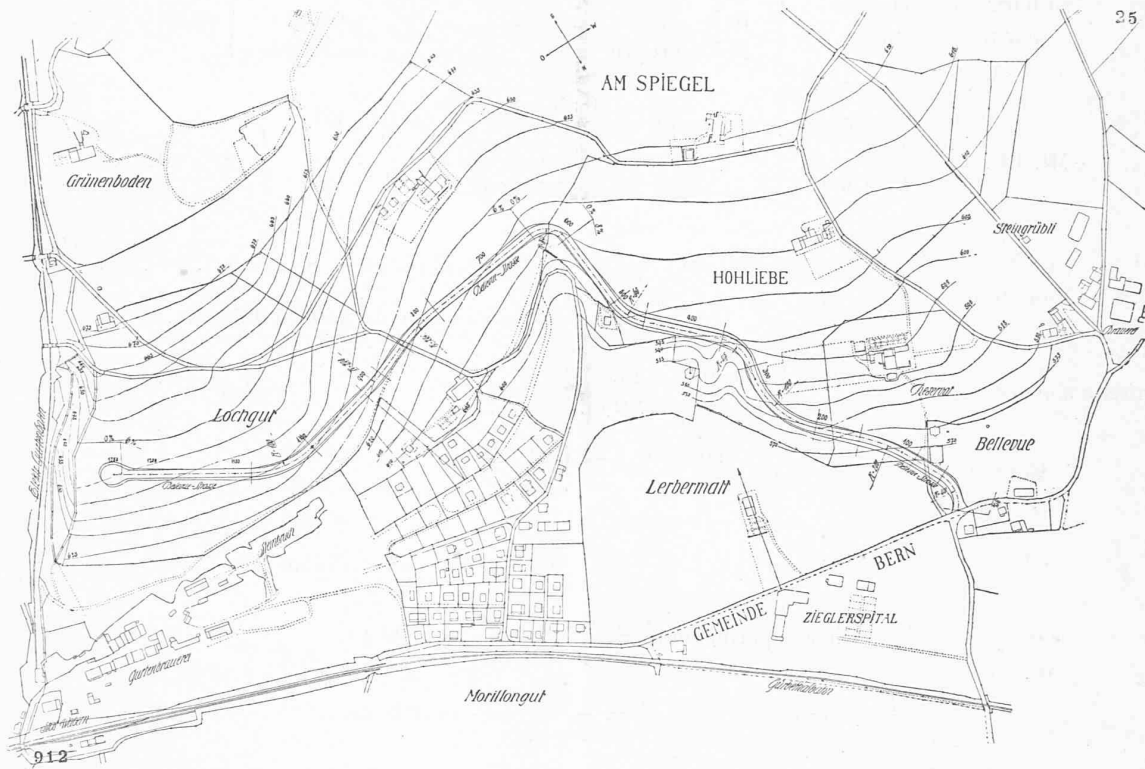
sera pas remboursée aux concurrents et l'expédition du modèle a lieu aux frais du destinataire et à ses risques et périls.

Société suisse des ingénieurs et architectes.

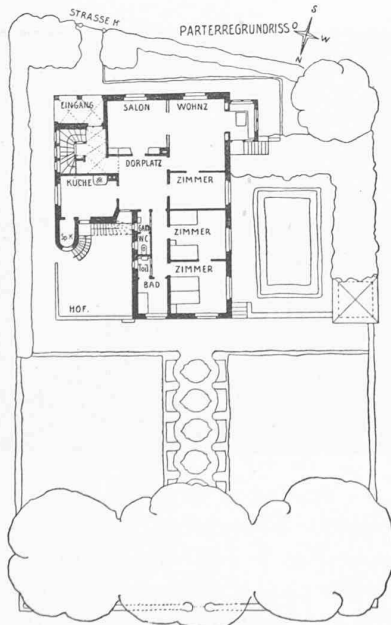
XLIV^e assemblée générale, 27 août 1911.

C'est la section de St-Gall qui s'était chargée d'organiser cette assemblée et elle s'est acquittée de sa tâche difficile et laborieuse à la satisfaction de tous. Les procès-verbaux des séances officielles paraîtront incessamment et nous nous abstenons, comme pour les assemblées précédentes, de publier un compte rendu-feuilleton des différentes réjouissances que nos collègues de St-Gall nous avaient préparées;

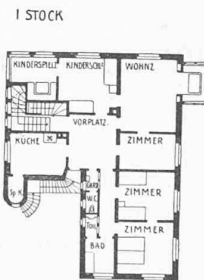
CONCOURS POUR LA CITÉ-JARDIN DU GURTEN, A BERNE



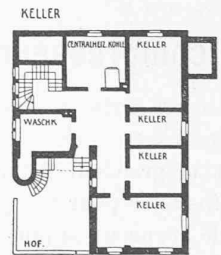
Plan du terrain à aménager. — 1 : 8000.



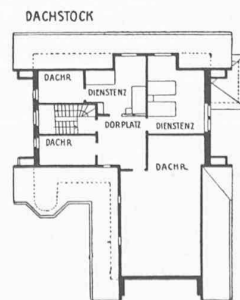
Plan du rez-de-chaussée. — 1 : 500.



Plan du 1^{er} étage. — 1 : 500.



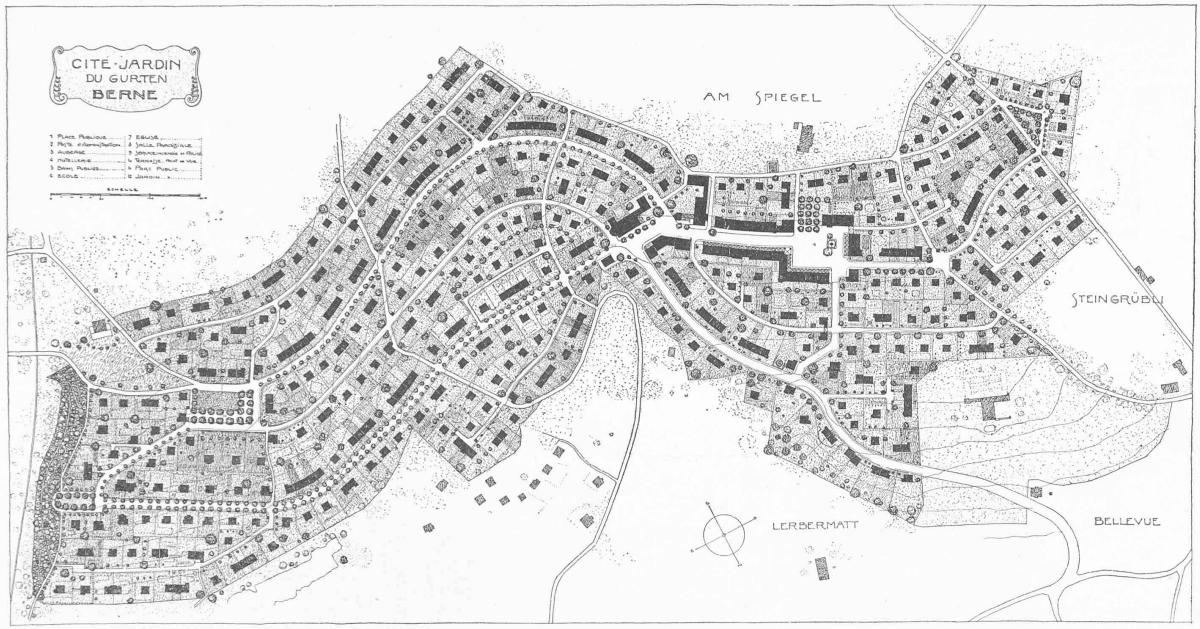
Plan du sous-sol. — 1 : 500



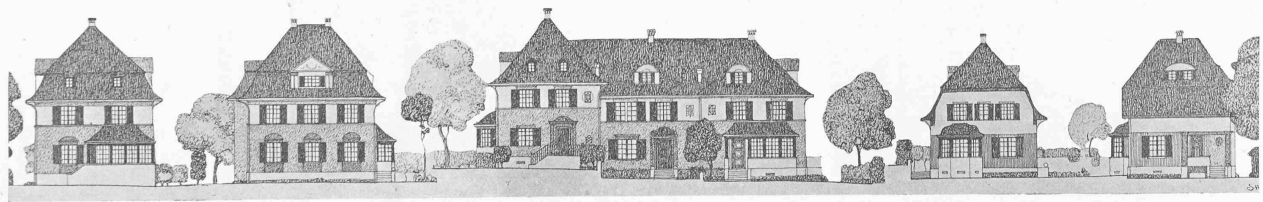
Plan des combles. — 1 : 500.

Maison pour 2 familles.

1^{er} prix : projet
« Beatus ille qui procul negotiis »,
de MM. Kündig et Ootiker,
architectes, à Zurich.

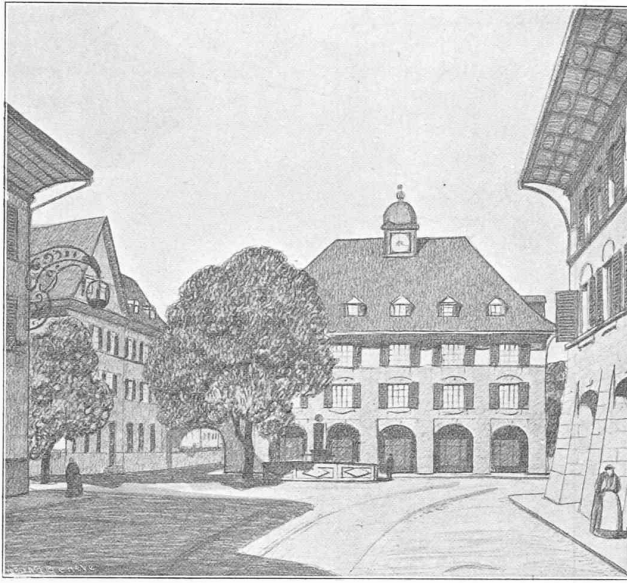


Plan de situation. — 1 : 10000.

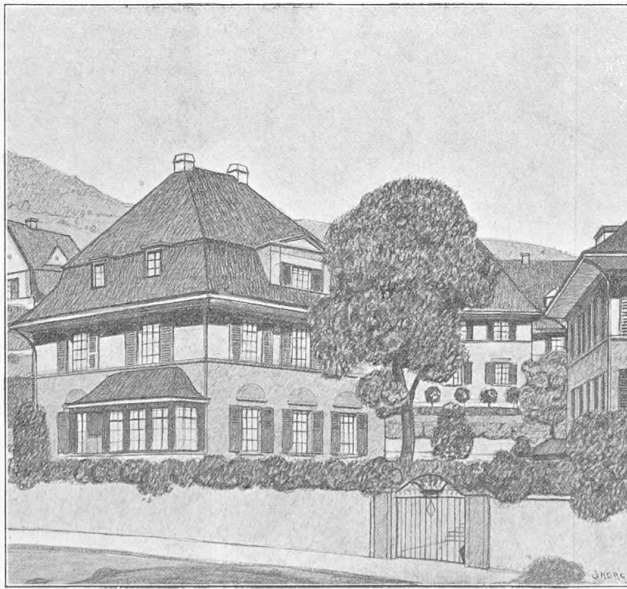


Maisons. — 1 : 400. — 2^e prix : projet « Dans les jardins », de M. E. Fatio, architecte, à Genève.

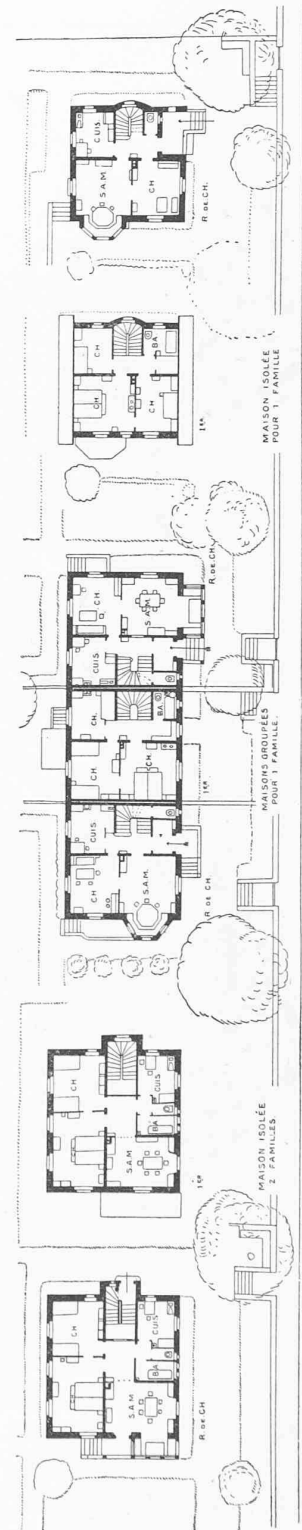
CONCOURS POUR LA CITÉ-JARDIN DU GURTEN, A BERNE



2^e prix : projet « Dans les jardins »,
de M. E. Fatio, architecte, à Genève.



2^e prix : projet « Dans les jardins »,
de M. E. Fatio, architecte, à Genève.



Plan. — 1 : 500.

la plus intéressante de toutes, le voyage dans le Toggenbourg, a fait l'objet d'une superbe publication éditée en notre honneur sous la forme d'un *Livre de fête*. Cet ouvrage, de 104 pages de texte et 15 planches, format 23 cm. sur 36, est certainement, avec le volume de M. Hennings sur le che-

min de fer de l'Albula, la monographie la plus complète et la plus détaillée qui ait été publiée chez nous sur un chemin de fer. Les illustrations au trait et en photogravure sont de tout point parfaites et le texte, dû aux ingénieurs qui ont construit la ligne et l'ont aménagée, contient une foule de