

Objektyp: **Competitions**

Zeitschrift: **Bulletin technique de la Suisse romande**

Band (Jahr): **37 (1911)**

Heft 6

PDF erstellt am: **11.09.2024**

Nutzungsbedingungen

Die ETH-Bibliothek ist Anbieterin der digitalisierten Zeitschriften. Sie besitzt keine Urheberrechte an den Inhalten der Zeitschriften. Die Rechte liegen in der Regel bei den Herausgebern.

Die auf der Plattform e-periodica veröffentlichten Dokumente stehen für nicht-kommerzielle Zwecke in Lehre und Forschung sowie für die private Nutzung frei zur Verfügung. Einzelne Dateien oder Ausdrucke aus diesem Angebot können zusammen mit diesen Nutzungsbedingungen und den korrekten Herkunftsbezeichnungen weitergegeben werden.

Das Veröffentlichen von Bildern in Print- und Online-Publikationen ist nur mit vorheriger Genehmigung der Rechteinhaber erlaubt. Die systematische Speicherung von Teilen des elektronischen Angebots auf anderen Servern bedarf ebenfalls des schriftlichen Einverständnisses der Rechteinhaber.

Haftungsausschluss

Alle Angaben erfolgen ohne Gewähr für Vollständigkeit oder Richtigkeit. Es wird keine Haftung übernommen für Schäden durch die Verwendung von Informationen aus diesem Online-Angebot oder durch das Fehlen von Informationen. Dies gilt auch für Inhalte Dritter, die über dieses Angebot zugänglich sind.

Ein Dienst der *ETH-Bibliothek*
ETH Zürich, Rämistrasse 101, 8092 Zürich, Schweiz, www.library.ethz.ch

<http://www.e-periodica.ch>

mètres de longueur, des Oies, de 115 m., et du Martinet, de 237 m. et en courbe de 700 m. de rayon. Entre les tunnels du Bouquet et des Oies, le Drujeon est franchi de nouveau sur un pont de 10 m. Après la station de Vaux-Chantegrue au km. 8,9, la ligne passe entre les lacs de Saint-Point et de Remoray, arrive à la gare de Labergement, au km. 13,6 et traverse le souterrain de Labergement, long de 524 m. et en rampe de 0,010. Le tracé franchit le Doubs sur un pont en maçonnerie de 40 m. d'ouverture et atteint son point culminant, 896,30 m., à la station de Longevilles-Ronchejean. Le grand tunnel du Mont d'Or a 6104 m. de long dont 690 m. en courbe de 700 m. de rayon et 0,0109 de pente à l'extrémité suisse ; le reste

du tunnel est en alignement et en pente de 0,013. La longueur totale de la ligne Frasnè-Vallorbe est de 24 870,48 mètres, correspondant à un raccourci sur la distance Frasnè-Pontarlier-Vallorbe de $41\,996,85 - 24\,870,48 = 17\,126,37$ mètres.

Les documents que nous reproduisons, fig. 1 à 3 (carte au 1 : 100 000 ; profil en long ; profils-types) nous ont été obligeamment communiqués par M. Nivert, ingénieur en chef de la Compagnie P.-L.-M., à Pontarlier, chargé de la construction de la ligne Frasnè-Vallorbe.

Rappelons les distances entre Paris et Milan sur les différentes lignes.

Distances Paris-Milan.

		Km.	A construire ou en construction :	Km.
Cie P.-L.-M.	a) Pontarlier-Lausanne-Simplon	833		
	b) Frasnè-Vallorbe	816	Frasnè-Vallorbe	24,870
	c) Pontarlier-Berne-Lötschberg-Simplon.	826	Lötschberg.	59,5
	d) Mont-Cenis	927		
Cie de l'Est	e) Mulhouse-Bâle-Gothard	889		
	f) Delle-Bienne-Lötschberg-Simplon.	867	Lötschberg	59,5
	g) Delle-Moutier-Lonjeau-Lötschberg	845	Lötschberg.	59,5
			et Moutier-Lonjeau	12,75

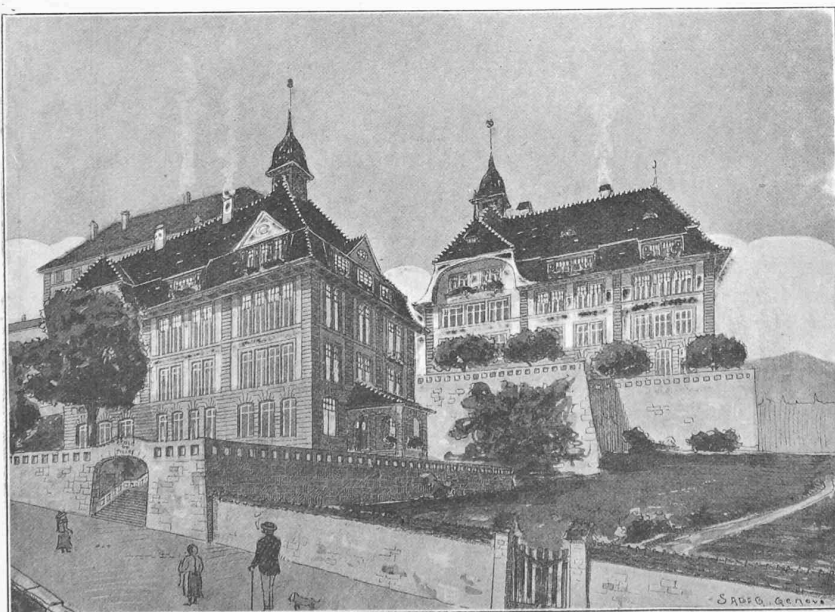
Concours pour l'élaboration des plans du groupe scolaire primaire du quartier du Bourg, à Fribourg.

(Suite¹.)

4. *A ceux du Bourg.* — Ce projet comporte une assez bonne utilisation du terrain, réservant de grands préaux ;

¹ Voir N° du 10 mars 1911, page 57.

CONCOURS POUR LE GROUPE SCOLAIRE DU BOURG, A FRIBOURG



Perspective de l'école des garçons et de la variante école des filles.

III^e prix : Projet « Esthétique » de MM. Troller, architecte et Dumas, étudiant architecte.

cependant les deux bâtiments sont trop rapprochés l'un de l'autre.

Garçons. Ce bâtiment (trop près du Séminaire) au plan très ramassé, avec classes au sud et à l'est, est compliqué de décrochements inutiles. Les corridors mesquins et d'une mauvaise forme, sont insuffisants pour le dégagement des classes et W.-C. et pour l'usage de vestiaires. La grandeur du préau est obtenue au détriment de la distribution et de l'aisance de l'intérieur du bâtiment. Façades sans originalité, aux toitures compliquées et sans ampleur.

Filles. Le plan est bon, avec toutes les classes orientées au sud-est ; corridors vastes et largement éclairés. Le départ de l'escalier débouche trop directement dans la porte d'entrée.

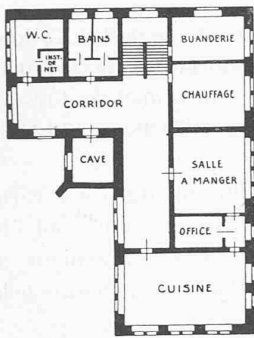
6. *Eccolo.* — L'emplacement des bâtiments dans le terrain est mal choisi et mutile complètement les préaux.

Les plans des bâtiments (garçons et filles), avec classes au sud et à l'ouest, sont mal composés et distribués. Leur forme générale ne concorde pas avec la configuration des lieux. Façades sans intérêt.

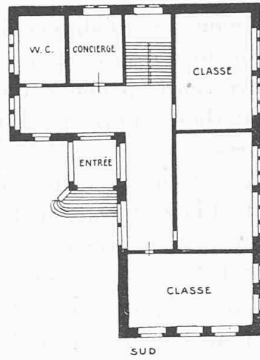
7. *Réminiscence.* — Les deux plans de ce projet manquent de simplicité et de clarté, spécialement en ce qui concerne le bâtiment des filles, dont la forme générale n'est pas justifiée.

L'architecture des façades, quelque peu apparentée à celle du collège de Colombier (fenêtres à meneaux,

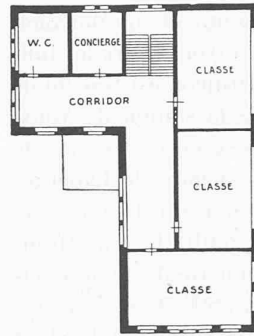
CONCOURS POUR LE GROUPE SCOLAIRE DU BOURG, A FRIBOURG



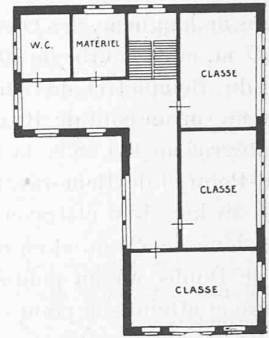
Sous-sol.



Rez-de-chaussée.

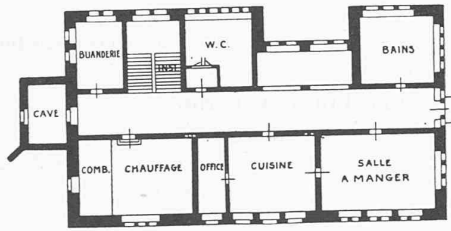


Premier étage.

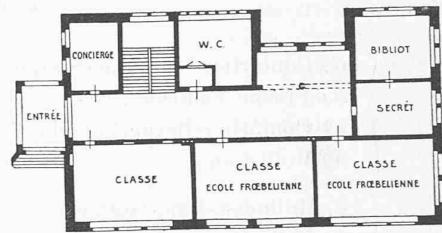


Deuxième étage.

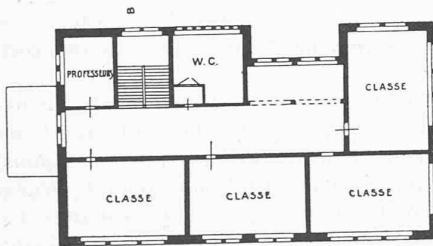
Bâtiment des filles — 1 : 600.



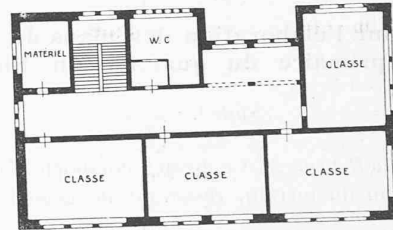
Sous-sol.



Rez-de-chaussée.

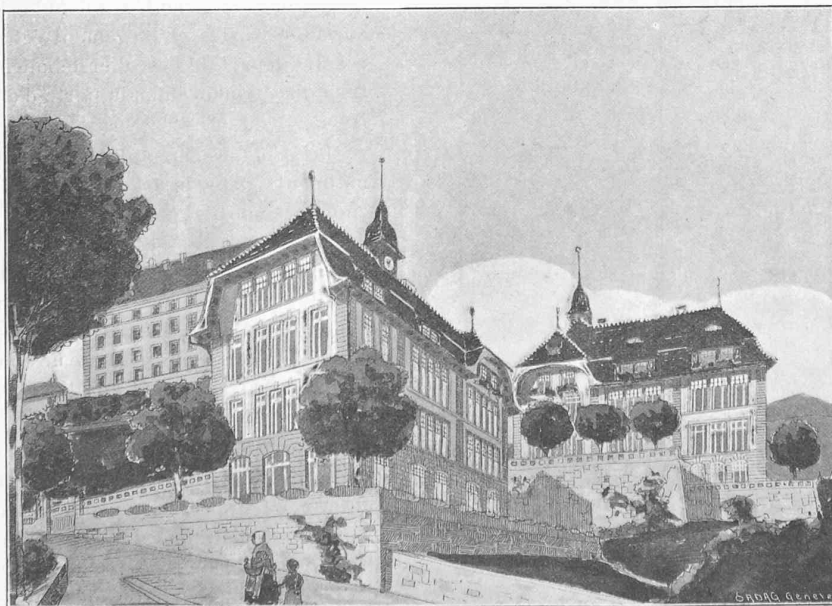


Premier étage.

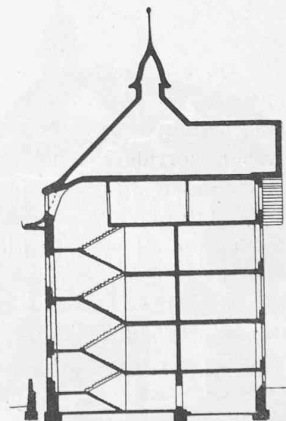


Deuxième étage.

Bâtiment des garçons — 1 : 600.



Perspective.



Coupe A-B à travers le bâtiment des garçons. — 1 : 600.

III^e prix : projet « Esthétique » de MM. Troller, architecte, et Dumas, étudiant architecte.

silhouette mouvementée des toitures et tourelle, etc.), manque de tranquillité et n'est pas nettement appropriée, ni à la destination du bâtiment, ni au milieu ambiant.

Pour le bâtiment des filles, le préau est bien orienté et assez grand.

La position du bâtiment des garçons morcelle l'emplacement et ne laisse pas de préau.

(La disposition d'un chemin d'accès le long de la limite est du préau des filles sort du programme.)

11. *Coco*. — Dans le but d'obtenir de vastes préaux, les deux bâtiments sont placés sur la limite est du terrain ; les avantages de cette disposition sont relatifs, car une partie importante des préaux se trouve vers l'ouest ; d'autre part, la question des servitudes sur les fonds voisins pour garantir le bon éclairage des classes situées à l'est devrait être évitée.

Garçons. La disposition des classes est heureuse, mais la partie postérieure du plan, surtout du côté de la classe en retour, présente un décrochement de mauvaise proportion. Façade principale bien composée, claire, simple et tranquille. La toiture de l'aile en retour serait mesquine.

Filles. Ce plan du même type que celui du bâtiment des garçons, mais plus ramassé, forme, sur la face postérieure, une sorte de cour étroite. La porte d'entrée débouchant directement dans l'escalier, sans avant-vestibule, est inadmissible.

Bonne face principale avec unité de toiture ; sur la face latérale, l'arrangement de la toiture est mauvais.

Après cette élimination, il reste en ligne les cinq projets suivants, nos 1, 5, 8, 9 et 10.

1. *Tres faciunt collegium*. — Ce projet a été très remarqué par le jury à cause de l'heureuse disposition générale des bâtiments sur le terrain, spécialement en ce qui concerne l'école des filles. La solution présentée pour l'emplacement de ce dernier édifice constitue une trouvaille d'une grande valeur au point de vue pratique et esthétique. C'est le seul projet qui présente une idée originale.

Tandis que la totalité des concurrents se sont bornés à placer simplement leurs deux bâtiments dans les espaces réservés, l'auteur de ce projet s'est attaché à chercher une solution qui s'adapte à la configuration spéciale du terrain inférieur, sorte de fosse dominée par un haut mur. Cette solution consiste à accoler franchement, en partie, le bâtiment des filles au mur de soutènement du chemin d'accès au Pensionnat, de manière à éviter des cours plus ou moins mesquines entre la face postérieure du bâtiment et le dit mur de soutènement, sans cependant nuire aucunement à la disposition, à l'éclairage et à la ventilation des éléments accessoires, escalier, corridors, W.-C. En outre, cette solution permet de créer, au milieu du chemin du Pensionnat, et devant l'entrée future de l'école des garçons, une petite place charmante et intime, ornée éventuellement d'une fontaine décorative.

Garçons. Bon plan avec toutes les classes orientées au sud ; corridors spacieux et clairs ; escalier et W.-C. bien placés. Façades de bonnes proportions, d'une architecture simple, avec une belle toiture. Beau préau au sud.

Filles. Excellent plan adapté à la configuration du terrain, avec toutes les classes au sud ; corridors vastes et bien éclairés ; bonne disposition de l'escalier et des W.-C. L'annexe contenant les W.-C. pourrait être raccourcie, sans nuire à la composition générale, ce qui diminuerait un peu le cube de la construction. Cette modification éventuelle motiverait un

léger changement dans la disposition de l'embranchement de l'escalier. Aula bien placée dans l'attique centrale des combles.

L'accolement de la cage d'escalier et de l'annexe des W.-C. au terre-plein ne présente aucun inconvénient au point de vue de la salubrité et de l'hygiène, étant donné les moyens d'isolation dont dispose la science de la construction moderne ; d'autre part, les murs intéressés sont ceux de locaux purement accessoires, d'un usage momentané.

La disposition d'ensemble du bâtiment et du préau est charmante : un vaste préau s'étend au sud, sur toute la longueur de la façade principale ; il se prolonge du côté de l'ouest, mais en surélévation de quelques marches, afin de n'être pas enserré dans un bas-fond ; enfin, il est prévu, à l'est, une cour de belles proportions, cour fermée sur deux côtés par les faces de l'école des filles et d'un côté par le soutènement du préau de l'école des garçons.

Façades simples et tranquilles, avec une bonne toiture franche, ample et cossue, sans complications.

Le décrochement du corps central aurait pu être évité sans préjudice à l'ensemble.

Une perspective à l'aquarelle, bien rendue, donne l'aspect agréable de la petite place située sur le chemin d'accès du Pensionnat.

5. *Hiver*. — Mauvaise disposition des bâtiments sur le terrain, donnant des préaux morcelés et étriqués.

Garçons. Plan clair et simple dans lequel on aurait pu éviter les décrochements. Orientation de deux salles à l'ouest mauvaise. Corridors spacieux et bien éclairés ; bon emplacement de l'escalier et des W.-C.

Les façades sont tranquilles et de bonnes proportions, mais leur architecture n'est pas dans le caractère de l'endroit.

Filles. Bonne disposition des classes, mais la partie postérieure gauche du bâtiment (escaliers et annexes) ne se relie pas d'une manière organique au reste du plan.

Face principale bien ordonnée. L'architecture n'est pas dans le caractère local. L'arrangement de la toiture de la face latérale gauche se ressent de la faute de composition du plan.

8. *Esthétique*. — Les bâtiments, d'une masse plutôt ramassée, morcellent un peu les préaux, dont la partie principale se trouve vers l'ouest.

Garçons. Bonne disposition générale des éléments de ce projet avec classes au sud et à l'est. La façade est simple ; elle gagnerait à avoir plus d'unité dans les baies ; le motif de toiture couronnant la classe de gauche, non motivé par le plan, ne résulte que d'une pure recherche décorative. Au point de vue de l'aspect de la toiture et de sa simplification, il y aurait avantage à supprimer le petit retrait sur la face postérieure, de même que les autres décrochements. L'ensemble aurait plus d'ampleur et de caractère.

Filles. Plan en équerre, bien étudié, avec classes au sud et à l'est ; corridors vastes et largement éclairés. Escalier et W.-C. bien placés. Le préau, d'un seul tenant, se trouve vers l'ouest, mais les classes donnant sur le voisin à l'est, ne sont pas à conseiller. Les façades sont sujettes aux mêmes critiques que celles du bâtiment des garçons. Les toitures sont d'une complication inutile, soit au point de vue pratique, soit au point de vue esthétique.

La variante de l'école des filles, avec toutes les classes au sud présente une bonne distribution des divers éléments. Mêmes observations que plus haut pour les façades.

9. *Ton-Ton*. — Dans ce projet, qui présente une heureuse utilisation du terrain, l'auteur a cherché à obtenir des grands préaux, de la meilleure configuration possible, orientés au sud. (L'indication de la correction du chemin de l'orphelinat pour donner plus de place dans le préau des garçons, n'est pas prévu dans le programme, mais cette indication ne modifie pas sensiblement les avantages du projet.)

Garçons. Le plan est simple quoique décroché ; classes au sud et à l'est, corridors suffisants et bien éclairés ; bon emplacement de l'escalier et des W.-C. Les salles orientées à l'est sont isolées sur trois faces.

Façades composées d'une manière simple, claire et tranquille, avec une bonne toiture. La couverture en terrasse de l'annexe, sur la face latérale, devrait être traitée d'une autre manière, afin de se mieux lier au corps principal.

Filles. La construction épouse logiquement la forme du terrain ; elle comporte la distribution des locaux demandés en un rez-de-chaussée, un étage et un étage mansardé ; tous les éléments sont disposés d'une façon avantageuse. De par la construction du pan mansardé du toit, l'Aula serait de dimensions très réduites.

La façade, simple de composition, est d'une architecture tranquille ; la hauteur limitée du bâtiment ne forme pas un écran désagréable par rapport au chemin de l'orphelinat et au mur de soutènement du préau des garçons.

La variante, avec entrée latérale et quelques modifications de distribution intérieure, est aussi intéressante. Le plan étant plus ramassé, les vestiaires en souffrent.

10. *Heimatschutz*. — Garçons. Plan allongé et symétrique, avec toutes les classes au sud, bon emplacement et éclairage de l'escalier, des corridors et W.-C. Ce plan, clair, simple et pratique, mais d'une grande banalité de composition, conviendrait sur un vaste emplacement horizontal, mais il ne s'adapte pas à l'emplacement à utiliser. Ce bâtiment, démesurément long et étroit, placé perpendiculairement à une pente de colline serait d'un mauvais effet au point de vue esthétique.

Façade régulière, banale, sans aucun caractère.

La variante présente la même disposition des classes au sud et modification de la partie postérieure.

L'ensemble paraît être mieux conçu.

La façade principale avec un grand pignon est plus caractéristique que l'autre. Préau assez vaste.

Filles. — Plan bien composé et dont la forme générale laisse un grand préau. La façade est simple, mais d'une architecture manquant d'esprit.

Après une nouvelle comparaison des qualités et défauts inhérents à ces cinq projets, les membres du jury décident, à l'unanimité, de classer trois projets pour l'attribution des primes dans l'ordre suivant :

- 1^{er} prix. Projet n° 1. *Tres faciunt collegium* ;
2^{me} " " n° 9. *Ton-Ton* ;
3^{me} " " n° 8. *Esthétique*.

Les plis de ces projets, ouverts dans l'ordre sus-indiqué, donnent les résultats suivants :

Premier prix, Fr. 1500 au projet n° 1, *Tres faciunt collegium*, de M. Rodolphe Spielmann, architecte, à Fribourg.

Deuxième prix, Fr. 850, au projet *Ton-Ton* de M. Alph. Andrey, architecte, à Fribourg.

Troisième prix, Fr. 650, au projet *Esthétique*, de MM. Troller, architecte, et Dumas, étudiant architecte.

En terminant ce rapport, nous vous remercions, Messieurs, de la confiance que vous nous avez témoignée et nous vous présentons l'assurance de notre considération distinguée.

MM. WECK E., syndic de la Ville de Fribourg ;
BUCLIN, L., président de la Commission des Ecoles ;
SCHALLER, R., architecte, à Fribourg ;
WALTER, Joss, architecte, à Berne ;
BAUDIN, Henry, architecte, à Genève ;
JUNGO, L., chef de service à l'Edilité, secrétaire.

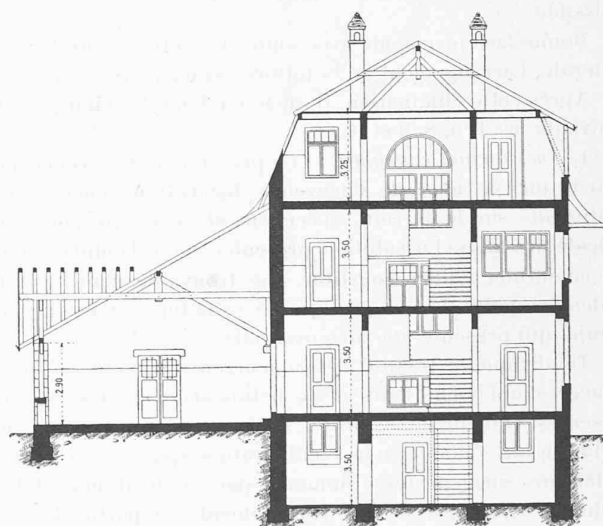
Fribourg, 6 février 1911.

Nous reproduisons aux pages 67 et 68 les principales planches du projet « Esthétique ».

Nous publierons dans notre prochain numéro le projet « Ton Ton ».

Le Collège des Avants sur Montreux.

Le pittoresque bâtiment dont nous reproduisons les plans et quelques vues aux pages 70 et 71 est l'œuvre de M. David Bauer, architecte, à Clarens.



Coupe. — 1 : 250.

Le bâtiment est en maçonnerie, pierre et sable de l'endroit. Encadrements de fenêtres en Savonnière. L'intérieur est aménagé conformément aux exigences actuelles en matière de confort et d'hygiène. Commencée en juin 1910, la construction a été achevée en décembre de la même année.

Tunnel du Lötschberg.

(Suite¹).

d. Aqueduc du tunnel.

Le canal définitif est établi jusqu'au km. 3,220 ; le travail du trimestre est de 570 m.

La tranchée provisoire pour l'exhaure des eaux est creusée jusqu'au km. 6,070 ; elle a été établie pendant le trimestre sur une longueur de 540 m.

¹ Voir N° du 10 février 1911, page 35.