

Objekttyp: **TableOfContent**

Zeitschrift: **Bulletin technique de la Suisse romande**

Band (Jahr): **38 (1912)**

Heft 4

PDF erstellt am: **08.08.2024**

### **Nutzungsbedingungen**

Die ETH-Bibliothek ist Anbieterin der digitalisierten Zeitschriften. Sie besitzt keine Urheberrechte an den Inhalten der Zeitschriften. Die Rechte liegen in der Regel bei den Herausgebern.

Die auf der Plattform e-periodica veröffentlichten Dokumente stehen für nicht-kommerzielle Zwecke in Lehre und Forschung sowie für die private Nutzung frei zur Verfügung. Einzelne Dateien oder Ausdrucke aus diesem Angebot können zusammen mit diesen Nutzungsbedingungen und den korrekten Herkunftsbezeichnungen weitergegeben werden.

Das Veröffentlichen von Bildern in Print- und Online-Publikationen ist nur mit vorheriger Genehmigung der Rechteinhaber erlaubt. Die systematische Speicherung von Teilen des elektronischen Angebots auf anderen Servern bedarf ebenfalls des schriftlichen Einverständnisses der Rechteinhaber.

### **Haftungsausschluss**

Alle Angaben erfolgen ohne Gewähr für Vollständigkeit oder Richtigkeit. Es wird keine Haftung übernommen für Schäden durch die Verwendung von Informationen aus diesem Online-Angebot oder durch das Fehlen von Informationen. Dies gilt auch für Inhalte Dritter, die über dieses Angebot zugänglich sind.

Ein Dienst der *ETH-Bibliothek*  
ETH Zürich, Rämistrasse 101, 8092 Zürich, Schweiz, [www.library.ethz.ch](http://www.library.ethz.ch)

<http://www.e-periodica.ch>

# Bulletin technique de la Suisse romande

ORGANE EN LANGUE FRANÇAISE DE LA SOCIÉTÉ SUISSE DES INGÉNIEURS ET DES ARCHITECTES — PARAISSANT DEUX FOIS PAR MOIS

RÉDACTION : Lausanne, 2, rue du Valentin : D<sup>r</sup> H. DEMIERRE, ingénieur.

SOMMAIRE : La nouvelle usine à gaz de la ville de Lausanne, à Malley, par W. Cornaz, ingénieur. — Chronique : Pour une meilleure utilisation des eaux. — Nouveau procédé pour la constitution des chaussées empierrées, par P. Philippin, ingénieur. — Société suisse des ingénieurs et architectes. — Bibliographie.

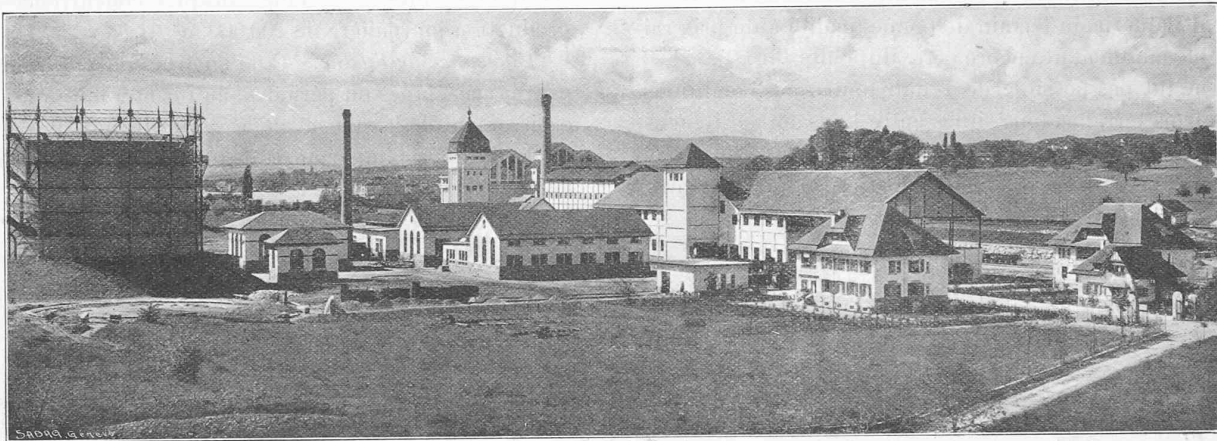


Fig. 1. — Vue générale des installations de l'usine à gaz de la ville de Lausanne.

## La nouvelle usine à gaz de la ville de Lausanne, à Malley

par W. CORNAZ, ingénieur  
Chef du Service du gaz de Lausanne.

### I. Généralités.

*Historique.* — Le gaz, qui avait fait son apparition à Lausanne en 1846, grâce à l'initiative privée d'un M. Loba, était distribué à partir de 1857 par la Société lausannoise d'éclairage et de chauffage par le gaz. Cette dernière avait installé son usine dans la partie la plus basse de la ville, c'est-à-dire au bord du lac, à Ouchy; cette situation, tout en procurant l'avantage d'une distribution facile et économique du gaz, bénéficiait en outre de transports peu coûteux du charbon. En effet, à ce moment-là, l'usine à gaz s'approvisionnait uniquement aux bassins houillers de St-Etienne et de la Loire; les wagons de charbon arrivaient à Genève, et de là étaient transbordés pour utiliser la voie par eau de Genève à Ouchy.

En 1896, les installations de cette Société lausannoise étaient rachetées par la ville et, la même année, l'extension de l'usine décidée; cette usine ainsi mise au point devait marcher jusqu'en janvier 1911, lors même qu'en 1889 déjà son insuffisance et l'impossibilité de l'agrandir suffisamment étaient reconnues. La première étude de la nouvelle usine date en effet de 1899 et a été faite par la maison

Rothenbach & C<sup>ie</sup>, à Berne, mais des difficultés diverses, telles que le choix du nouvel emplacement, les transformations d'organisation des Services Industriels, etc., empêchèrent de commencer les travaux avant 1908.

La conséquence de ces retards fut la nécessité d'installer à Ouchy des appareils pour la fabrication du gaz à l'eau; ce renforcement de la quantité de production de la vieille usine lui permit ainsi de tenir bon jusqu'à la mise en marche de la nouvelle.

Les terrains destinés à cette nouvelle usine furent achetés par le Conseil communal en 1901, mais ce n'est que le 7 janvier 1908 que le premier coup de pioche fut donné. Ensuite d'une modification du projet admis et commencé, les travaux subirent un ralentissement qui dura jusqu'au printemps de 1909, mais à partir de ce moment-là, ils furent poussés avec activité, en sorte que, le

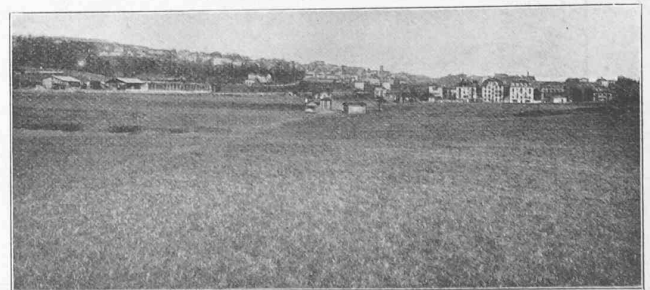


Fig. 2. — Emplacement de Malley avant la construction de l'usine.