

Objekttyp: **TableOfContent**

Zeitschrift: **Bulletin technique de la Suisse romande**

Band (Jahr): **39 (1913)**

Heft 8

PDF erstellt am: **11.09.2024**

Nutzungsbedingungen

Die ETH-Bibliothek ist Anbieterin der digitalisierten Zeitschriften. Sie besitzt keine Urheberrechte an den Inhalten der Zeitschriften. Die Rechte liegen in der Regel bei den Herausgebern.

Die auf der Plattform e-periodica veröffentlichten Dokumente stehen für nicht-kommerzielle Zwecke in Lehre und Forschung sowie für die private Nutzung frei zur Verfügung. Einzelne Dateien oder Ausdrucke aus diesem Angebot können zusammen mit diesen Nutzungsbedingungen und den korrekten Herkunftsbezeichnungen weitergegeben werden.

Das Veröffentlichen von Bildern in Print- und Online-Publikationen ist nur mit vorheriger Genehmigung der Rechteinhaber erlaubt. Die systematische Speicherung von Teilen des elektronischen Angebots auf anderen Servern bedarf ebenfalls des schriftlichen Einverständnisses der Rechteinhaber.

Haftungsausschluss

Alle Angaben erfolgen ohne Gewähr für Vollständigkeit oder Richtigkeit. Es wird keine Haftung übernommen für Schäden durch die Verwendung von Informationen aus diesem Online-Angebot oder durch das Fehlen von Informationen. Dies gilt auch für Inhalte Dritter, die über dieses Angebot zugänglich sind.

Ein Dienst der *ETH-Bibliothek*
ETH Zürich, Rämistrasse 101, 8092 Zürich, Schweiz, www.library.ethz.ch

<http://www.e-periodica.ch>

Bulletin technique de la Suisse romande

ORGANE EN LANGUE FRANÇAISE DE LA SOCIÉTÉ SUISSE DES INGÉNIEURS ET DES ARCHITECTES — PARISSANT DEUX FOIS PAR MOIS

RÉDACTION : Lausanne, 2, rue du Valentin : D^r H. DEMIERRE, ingénieur.

SOMMAIRE : *La Cuirasse Decauville*, par L. Deluz, ingénieur-conseil (suite et fin). — *Extraits de la Communication N° 4 de la Commission suisse d'études pour la traction électrique des chemins de fer concernant le choix du système et les devis pour la traction hydro-électrique des chemins de fer suisses.* — *Concours d'art de la V^e Olympiade à Stockholm en 1912* (pl. 2). — *Chronique* : L'industrie allemande et les lois sociales. — *Troisième Congrès International du Froid* — *Nécrologie.* — *L'exploitation de la ligne d'omnibus électriques à trolley Fribourg-Posieux.* — Société suisse des ingénieurs et des architectes. — *Bibliographie.* — Association amicale des anciens élèves de l'Ecole d'ingénieurs de l'Université de Lausanne : Offre d'emploi.

La cuirasse Decauville

par L. DELUZ, ingénieur-conseil.

(Suite et fin)¹.

Travaux à la Glâne et au Fossé-Neuf

Le premier essai est destiné à montrer la résistance de la cuirasse aux efforts des vagues ; le deuxième aux actions des crues d'un cours d'eau moyen avec affouillement du fond ; le troisième a été choisi sur un canal d'assainissement de faible section et faible débit pour établir surtout le prix de revient de cette protection agréable à l'œil et qui doit augmenter le débit par sa moindre résistance.

Le Fossé-Neuf et la Petite Glâne sont deux cours d'eau parallèles de 3 m. 60 et 2 m. 40 de largeur fonctionnant, le premier comme canal d'assainissement des marais de la Broye, le second comme ruisseau évacuant les eaux d'un bassin hydrographique de 100 km². Ces deux cours d'eau

¹ Voir N° du 10 avril, page 73.

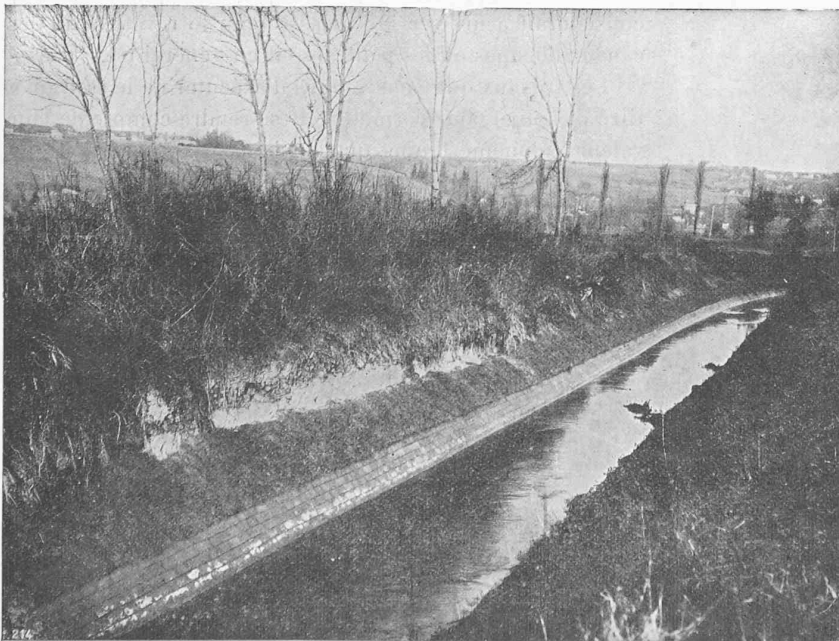


Fig. 8. — Protection exécutée au Fossé-Neuf, à Salavaux.

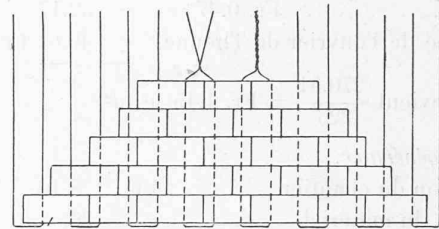


Fig. 9. — Disposition des étriers en fil N° 20 (4,4 mm.) assemblant la cuirasse de faible hauteur.

se joignent un peu en amont de Salavaux pour se jeter dans la Broye à 600 mètres en aval. Leur pente est sensiblement de 1 mm. par m.

La fig. 8 nous montre la cuirasse exécutée sur une hauteur de 1 m. sur la rive gauche du Fossé-Neuf dans une courbe et en amont de celle-ci. Le câble de base a été supprimé ainsi que toute fondation. Les fils d'acier sont recourbés en bas pour former étriers, lesquels reçoivent chaque fois le joint de deux briques de base (fig. 9).

On économise ainsi le câble, mais la pose des briques est plus longue, les fils n'étant plus tenu comme avec le câble de base et le clavier. Après avoir posé 50 mètres d'étriers on est revenu au câble de base.

Une partie des travaux a dû être exécutée dans l'eau. La faible hauteur de la cuirasse pour les deux câbles de base et de tête nous donne un prix de revient par m² plus élevé que dans les deux cas précédents.

La longueur de la rive gauche du Fossé-Neuf est de 134 m. 25, hauteur 1 m.

Sur les deux rives de la Glâne, la longueur est de 80 m. hauteur 1 m. et 1 m. 12. Surface totale exécutée 225 m².

Prix de revient.

Fournitures pour fabrication des briques.

113 sacs ciment, à	Fr. 2.15	Fr. 242.95
5 sacs pris à Salavaux, à Fr. 3.50	»	17.50
Transport du ciment		
C. F. F.	»	19.85