

Résultats financiers de l'exploitation des chemins de fer des Etats-Unis d'Amérique pendant le premier semestre 1915

Autor(en): [s.n.]

Objektyp: **Article**

Zeitschrift: **Bulletin technique de la Suisse romande**

Band (Jahr): **41 (1915)**

Heft 22

PDF erstellt am: **06.08.2024**

Persistenter Link: <https://doi.org/10.5169/seals-31644>

Nutzungsbedingungen

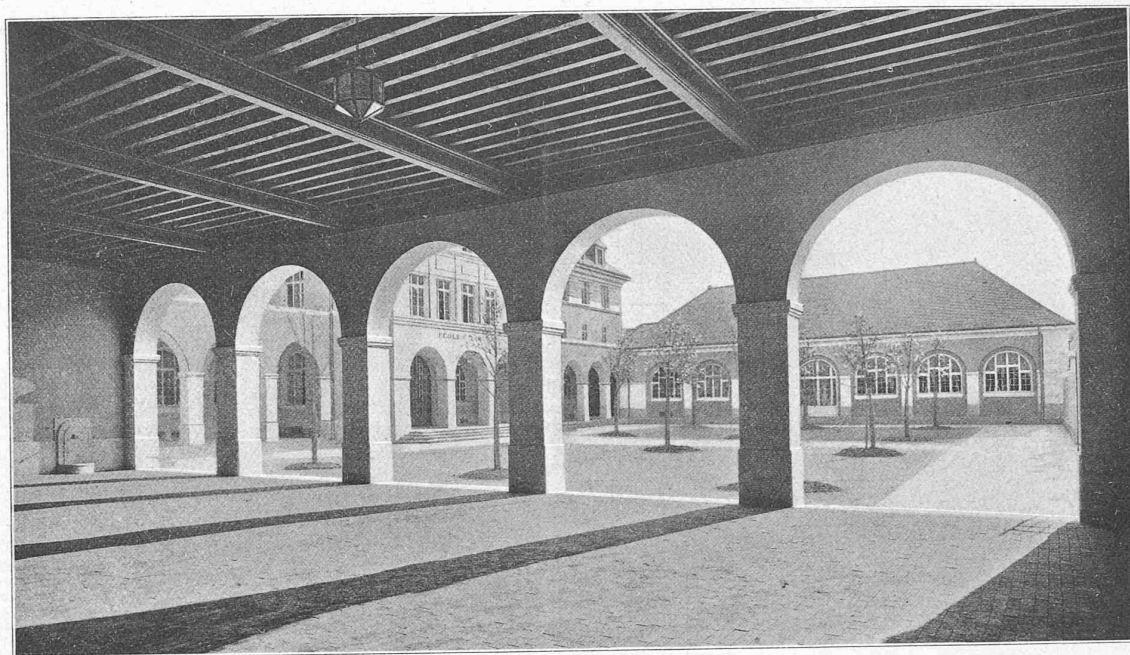
Die ETH-Bibliothek ist Anbieterin der digitalisierten Zeitschriften. Sie besitzt keine Urheberrechte an den Inhalten der Zeitschriften. Die Rechte liegen in der Regel bei den Herausgebern.

Die auf der Plattform e-periodica veröffentlichten Dokumente stehen für nicht-kommerzielle Zwecke in Lehre und Forschung sowie für die private Nutzung frei zur Verfügung. Einzelne Dateien oder Ausdrucke aus diesem Angebot können zusammen mit diesen Nutzungsbedingungen und den korrekten Herkunftsbezeichnungen weitergegeben werden.

Das Veröffentlichen von Bildern in Print- und Online-Publikationen ist nur mit vorheriger Genehmigung der Rechteinhaber erlaubt. Die systematische Speicherung von Teilen des elektronischen Angebots auf anderen Servern bedarf ebenfalls des schriftlichen Einverständnisses der Rechteinhaber.

Haftungsausschluss

Alle Angaben erfolgen ohne Gewähr für Vollständigkeit oder Richtigkeit. Es wird keine Haftung übernommen für Schäden durch die Verwendung von Informationen aus diesem Online-Angebot oder durch das Fehlen von Informationen. Dies gilt auch für Inhalte Dritter, die über dieses Angebot zugänglich sind.

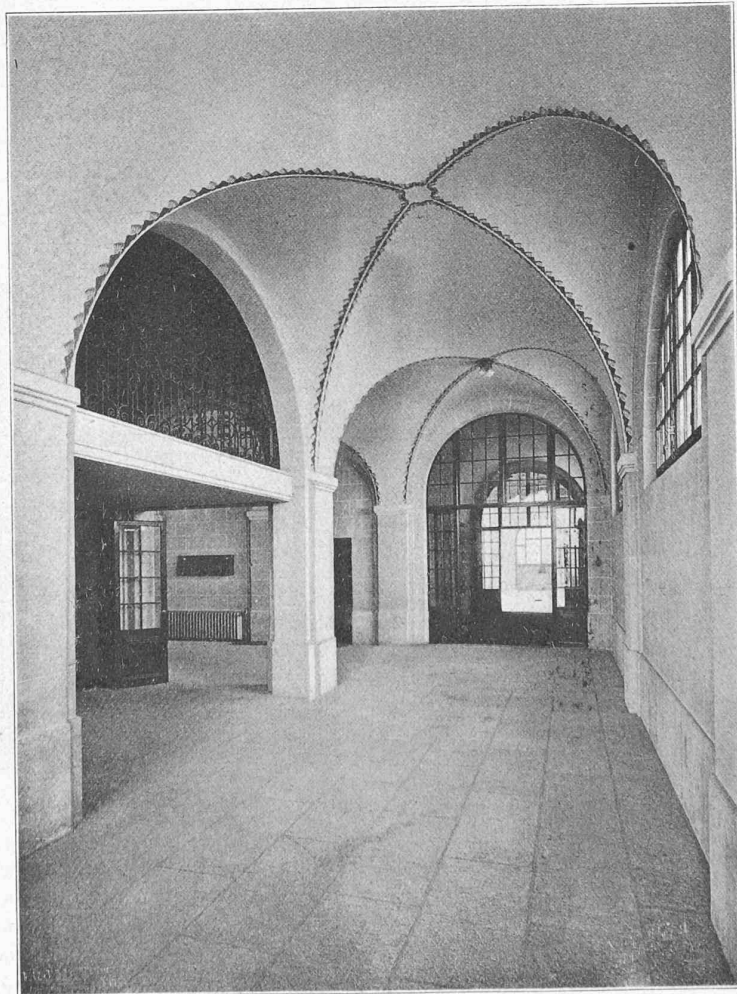


Résultats financiers de l'exploitation des chemins de fer des Etats-Unis d'Amérique pendant le premier semestre 1915.

Les graphiques qui accompagnent cet article, établis par le *Bureau of railway economics*, d'après les statistiques de l'*Interstate Commerce Commission*, traduisent ces résultats. Ils comprennent tous les chemins de fer dont les recettes d'exploitation sont supérieures à un million de dollars¹. Le premier graphique totalise: 1° les recettes d'exploitation; 2° les dépenses d'exploitation; 3° le produit net², par mille de voie, pour tout le territoire des Etats-Unis. Le deuxième

¹ C'est-à-dire le 90 % environ des Chemins de fer des Etats-Unis.

² Excédent des recettes sur les dépenses d'exploitation.



L'Ecole de St-Jean, à Genève. — Architecte: M. A. Olivet, à Genève.

graphique fournit les mêmes renseignements pour la « région de l'Est », c'est-à-dire le territoire compris entre l'Océan Atlantique, au nord du Potomac et de l'Ohio, jusqu'au lac Michigan et à une ligne que jalonnent Chicago, Peoria, St-Louis, puis le Mississippi de St-Louis à Cairo. Le troisième graphique est relatif à la « région du Sud », qui s'étend à l'Est du Mississippi et au Sud du Potomac et de l'Ohio. Enfin, le quatrième graphique se rapporte à la « région de l'Ouest », s'étendant à l'Ouest du lac Michigan et d'une ligne allant de Chicago à St-Louis par Peoria, le Mississippi, de St-Louis au Golfe du Mexique.

La longueur totale du réseau envisagé est 228500 milles.

Il ressort de ces graphiques que les recettes dans la région de l'Est ont été, pendant le premier trimestre 1915, in-

