

Zeitschrift: Bulletin technique de la Suisse romande
Band: 43 (1917)
Heft: 26

Artikel: Villa "La Printanière" à La Tour-de-Peilz: architecte: M.S. Collombet, à Vevey
Autor: [s.n.]
DOI: <https://doi.org/10.5169/seals-33207>

Nutzungsbedingungen

Die ETH-Bibliothek ist die Anbieterin der digitalisierten Zeitschriften. Sie besitzt keine Urheberrechte an den Zeitschriften und ist nicht verantwortlich für deren Inhalte. Die Rechte liegen in der Regel bei den Herausgebern beziehungsweise den externen Rechteinhabern. [Siehe Rechtliche Hinweise.](#)

Conditions d'utilisation

L'ETH Library est le fournisseur des revues numérisées. Elle ne détient aucun droit d'auteur sur les revues et n'est pas responsable de leur contenu. En règle générale, les droits sont détenus par les éditeurs ou les détenteurs de droits externes. [Voir Informations légales.](#)

Terms of use

The ETH Library is the provider of the digitised journals. It does not own any copyrights to the journals and is not responsible for their content. The rights usually lie with the publishers or the external rights holders. [See Legal notice.](#)

Download PDF: 17.11.2024

ETH-Bibliothek Zürich, E-Periodica, <https://www.e-periodica.ch>

vagons réunis par un accouplement court. Chaque demi-vagon possède, à l'extrémité opposée à l'accouplement, une cabine de manœuvre précédée d'un caisson qui contient une demi-batterie d'accumulateurs, de 84 éléments. Les 2 batteries sont en permanence couplées en série, mais la marche au moyen d'une demi-batterie est possible grâce à un commutateur spécial.

Une prise de courant disposée sur la paroi longitudinale de l'automotrice sert pour la charge des batteries.

Chaque demi-vagon est muni d'un moteur.

Le réglage de la vitesse se fait par couplage en série-parallèle des moteurs, résistance de démarrage et affaiblissement du champ.

Chaque cabine de manœuvre est pourvue d'un contrôleur à deux cylindres principaux conjugués et d'un cylindre pour le changement du sens de marche. L'un des cylindres principaux est muni de touches pour le couplage des moteurs en série et parallèle avec respectivement 4 et 3 positions de marche, ainsi que pour l'affaiblissement du champ en couplage en série et parallèle, avec 2 positions.

L'autre cylindre contient le même nombre de touches et a pour unique rôle de permettre, pendant le freinage, la commutation nécessaire des pôles des moteurs sans influencer la position du cylindre de changement de marche. Cette répartition des contacts sur deux cylindres résulte de la faible hauteur du contrôleur, malgré le grand ampérage et les nombreux contacts.

Chaque cabine est munie d'un interrupteur bipolaire.

Pour les détails voir le schéma de la figure 3.

Villa "La Printanière" à La Tour-de-Peilz.

Architecte : M. S. Collombet, à Vevey.

(Planches 20 et 21.)

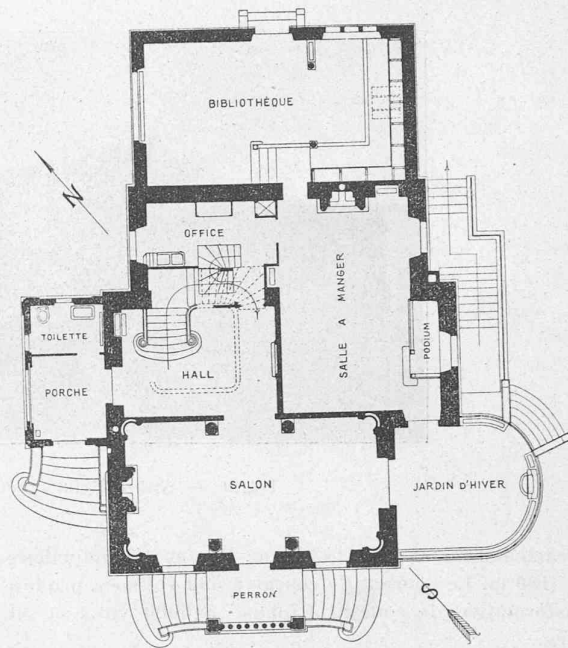
La villa « La Printanière » est une ancienne construction, bâtie il y a une trentaine d'années et située aux portes de la petite ville de La Tour, en bordure de la route qui conduit à Montreux.

Cette villa fut entièrement restaurée par le propriétaire actuel, M. Jäger-Baker. Seuls les quatre murs de façades et le toit furent conservés; les fenêtres furent modifiées, et les lucarnes en pierre, le balcon, le perron, le porche, la bibliothèque ainsi que la modification des terrasses finirent par lui donner l'allure qu'elle possède actuellement.

L'intérieur se compose, au rez-de-chaussée, d'un hall Louis XIV en stuc, avec escalier de marbre et rampe en fer forgé et bronze, desservant le premier étage; d'un salon XVIII^e formant galerie, d'une salle à manger avec boiseries en chêne et de la bibliothèque, qui est de style empire, avec plafond, revêtements et colonnes, en acajou et palissandre, rehaussés de bronzes Christoffe.

Au premier étage, un boudoir et deux chambres à coucher avec chacune leur chambre de bains, revêtues de majolique avec motifs en biscuit.

Toutes les installations: chauffage central, eau chaude et froide, électricité, sanitaires ont leurs tuyauteries cachées. L'installation d'eau chaude se distingue par sa pro-



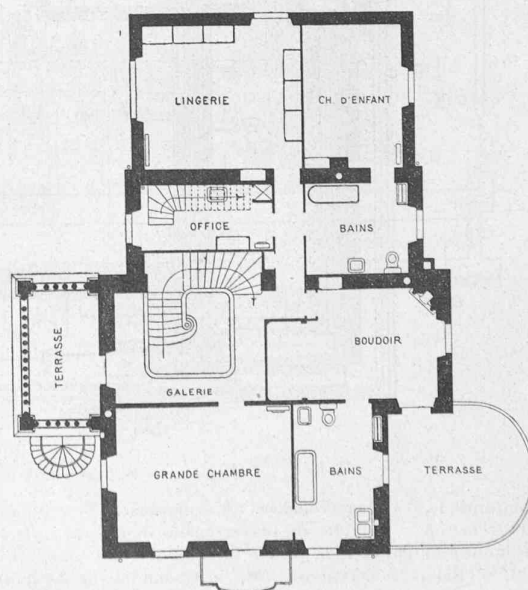
Plan du rez-de-chaussée. — 1 : 250.

Villa à La Tour-de-Peilz
Architecte : M. S. Collombet, à Vevey.

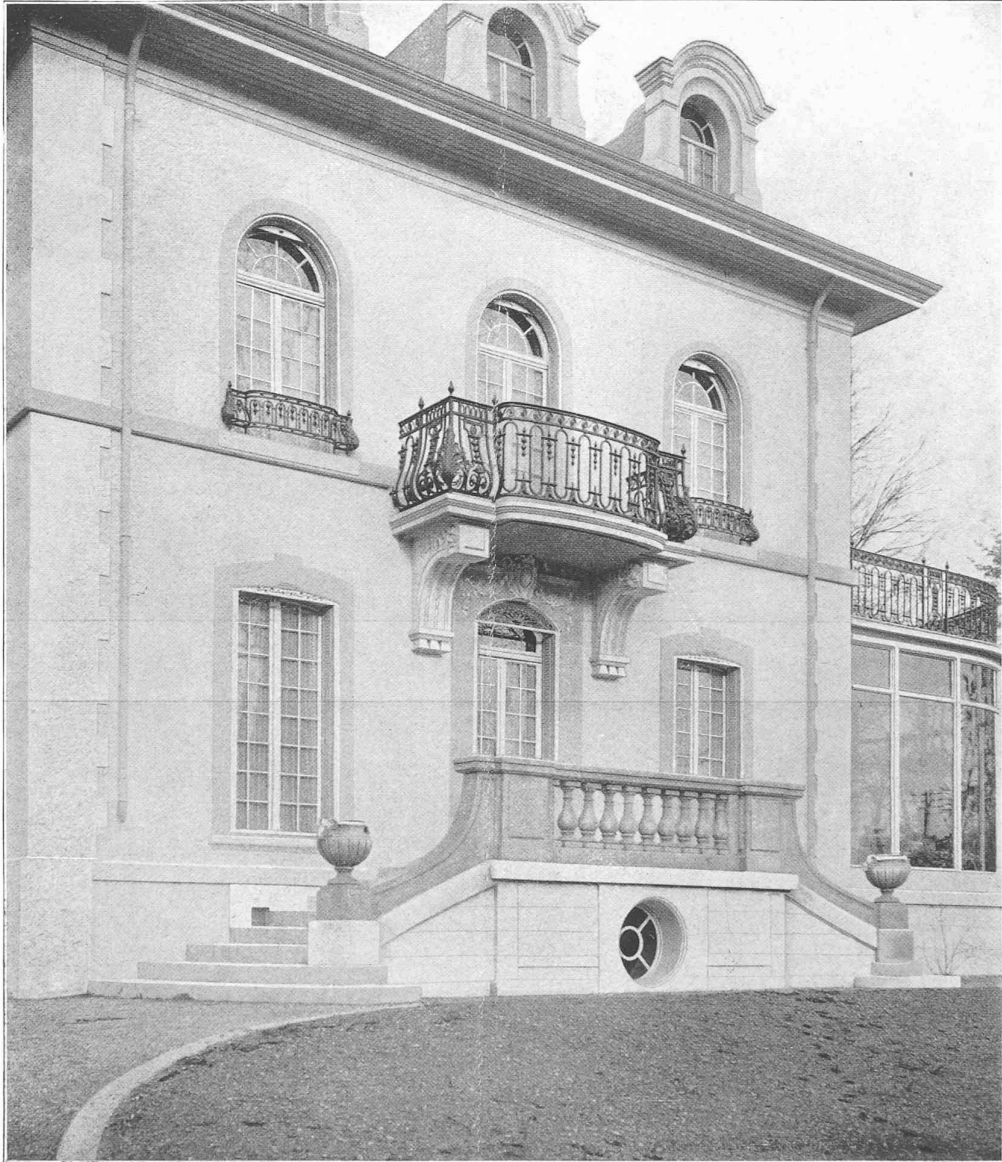
duction à source d'énergie électrique, qui, au moyen de l'appareil « Prométhée », a donné d'excellents résultats. On a pu obtenir avec ce corps de chauffage, et successivement à 7 heures du matin, deux bains de 300 litres d'eau à 40 degrés.

Tous les entrepreneurs occupés à ces travaux habitent la région. Les fers forgés et bronze, la marbrerie, les installations, la décoration, l'ébénisterie, la sculpture ont été exécutés par des artisans suisses.

La construction dura une année et fut arrêtée par la mobilisation générale de 1914; elle fut reprise deux mois après et fut habitée dès Noël de la même année.



Plan du 1^{er} étage. — 1 : 250.



Cliché Raymond.

VILLA A LA TOUR-DE-PEILZ

Architecte : M. S. Collombet, à Vevey.

