

Objektyp: **Miscellaneous**

Zeitschrift: **Bulletin technique de la Suisse romande**

Band (Jahr): **46 (1920)**

Heft 17

PDF erstellt am: **29.06.2024**

### **Nutzungsbedingungen**

Die ETH-Bibliothek ist Anbieterin der digitalisierten Zeitschriften. Sie besitzt keine Urheberrechte an den Inhalten der Zeitschriften. Die Rechte liegen in der Regel bei den Herausgebern.

Die auf der Plattform e-periodica veröffentlichten Dokumente stehen für nicht-kommerzielle Zwecke in Lehre und Forschung sowie für die private Nutzung frei zur Verfügung. Einzelne Dateien oder Ausdrucke aus diesem Angebot können zusammen mit diesen Nutzungsbedingungen und den korrekten Herkunftsbezeichnungen weitergegeben werden.

Das Veröffentlichen von Bildern in Print- und Online-Publikationen ist nur mit vorheriger Genehmigung der Rechteinhaber erlaubt. Die systematische Speicherung von Teilen des elektronischen Angebots auf anderen Servern bedarf ebenfalls des schriftlichen Einverständnisses der Rechteinhaber.

### **Haftungsausschluss**

Alle Angaben erfolgen ohne Gewähr für Vollständigkeit oder Richtigkeit. Es wird keine Haftung übernommen für Schäden durch die Verwendung von Informationen aus diesem Online-Angebot oder durch das Fehlen von Informationen. Dies gilt auch für Inhalte Dritter, die über dieses Angebot zugänglich sind.

Ein Dienst der *ETH-Bibliothek*  
ETH Zürich, Rämistrasse 101, 8092 Zürich, Schweiz, [www.library.ethz.ch](http://www.library.ethz.ch)

<http://www.e-periodica.ch>

A noter encore que l'addition de molybdène favorise la pénétration « à cœur » de la trempe et rend, dans bien des cas, superflue la double trempe des aciers cimentés.

On trouvera une étude très détaillée de ces aciers, de leurs propriétés et de leurs emplois dans la brochure publiée sous le titre « Molybdenum Commercial Steels » par la *Climax Molybdenum Company*, à New-York (Broadway, 61), propriétaire des grands gisements de molybdène du Colorado<sup>1</sup>. H. D.

## INFORMATIONS

### Concours pour l'utilisation rationnelle des combustibles et des diverses autres sources d'énergie.

Ce concours, ouvert sous les auspices de la Ville de Paris et doté d'une somme de 100.000 francs pour les récompenses, vise :

*Première série. Propositions susceptibles de donner des résultats immédiats.*

Dépôt des propositions le 10 septembre 1920 au plus tard. Décision du jury en octobre 1920. Exposition publique en octobre-novembre 1920.

*Deuxième série. Propositions dont la réalisation pratique ne peut être immédiate.*

Dépôt des propositions le 31 décembre 1920 au plus tard. Décision du jury en avril 1921. Exposition publique en avril-mai 1921.

Renseignements par la Direction du matériel de la Préfecture de la Seine, à Paris.

### Congrès pour l'étude de l'aménagement des cours d'eau du bassin de la Garonne.

Ce congrès, organisé par le Comité directeur de la Ligue fluviale se tiendra à Bordeaux, en 1921, sous la présidence de M. Claveille, ancien ministre des Travaux publics et aura pour rapporteur général M. Bechmann, ancien ingénieur en chef du Service des eaux de la Ville de Paris.

### Concours international de camions et d'omnibus automobiles en Espagne.

A ce concours qui eut lieu du 21 au 26 juin dernier sur une piste d'une longueur de 705 km, entre Barcelone et Madrid, les constructeurs suisses de camions et d'omnibus automobiles ont obtenu de brillants résultats :

<sup>1</sup> La *Carbon Steel Cy.*, à Pittsburgh, s'est fait une spécialité de la fabrication des aciers au molybdène.

Camions jusqu'à 3 tonnes de charge utile (5 voitures) :

I. *Arbenz* (56 % de la consommation de benzine admissible).

Camions de plus de 3 tonnes de charge utile (11 voitures) :

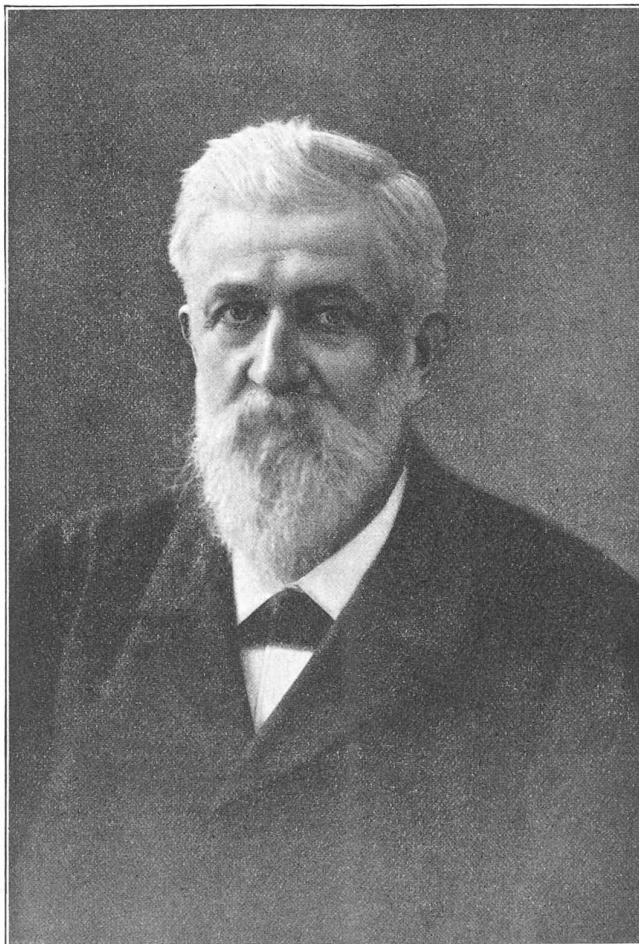
I. *Saurer* (58 % de la consommation de benzine admissible.)

II. *Saurer* (60 % de la consommation de benzine admissible).

Omnibus (5 voitures) :

I. *Arbenz* (59 %).

III. *Saurer* (79 %).



† JULES DUMUR.

### Extrait des statuts de la Fondation George Montefiore.

Un prix dont le montant est constitué par les intérêts accumulés d'un capital de 150 000 francs de rente belge à 3% est décerné tous les trois ans, à la suite d'un concours international, au meilleur travail original présenté sur l'avancement scientifique et sur les progrès dans les applications techniques de l'électricité dans tous les domaines, à l'exclusion des ouvrages de vulgarisation ou de simple compilation.

Le prix porte le nom de *Fondation George Montefiore*.

Sont seuls admis au concours les travaux présentés pendant les trois années qui précèdent la réunion du jury. Ils doivent être rédigés en français ou en anglais et peuvent être imprimés ou manuscrits. Toutefois, les manuscrits doivent être dactylographiés et, dans

tous les cas, le jury peut en décider l'impression.

Le jury est formé de dix ingénieurs électriciens, dont cinq belges et cinq étrangers, sous la présidence du professeur-directeur de l'Institut électrotechnique Montefiore, lequel est de droit un des délégués belges.

Sauf les exceptions stipulées par le fondateur, ceux-ci ne peuvent être choisis en dehors des porteurs du diplôme de l'Institut électrotechnique Montefiore.

Le jury peut accorder un tiers du disponible, au maximum, pour une découverte capitale, à une personne n'ayant pas pris part au concours ou à un travail qui, sans rentrer complètement dans le programme, montre une idée neuve pouvant avoir des développements importants dans le domaine de l'électricité.

Tous les travaux, qu'ils soient imprimés ou dactylographiés, sont à produire en douze exemplaires : ils doivent être adressés franco à M. le secrétaire-archiviste de la *Fondation George Montefiore*, à l'hôtel de l'Association, rue Saint-Gilles, 31, Liège (Belgique).

Les travaux, dont le jury a décidé l'impression, sont publiés au *Bulletin de l'Association des Ingénieurs électri-*

ciens sortis de l'Institut électrotechnique de Montefiore. De cette publication ne résulte pour les auteurs ni charge de frais, ni ouverture à leur profit de droits quelconques. Il leur est néanmoins attribué, à titre gracieux, vingt-cinq tirés à part.

*Concours de 1917 reporté exceptionnellement à 1921.*

Le montant du prix à décerner est de vingt mille francs.

La date extrême pour la réception des travaux à soumettre au jury est fixée au 30 avril 1921.

## BIBLIOGRAPHIE

**Association suisse des propriétaires de chaudières à vapeur. 51<sup>me</sup> rapport annuel 1919.**

Ce rapport, comme les précédents d'ailleurs, contient une quantité de renseignements et de notices du plus grand intérêt, notamment une précieuse étude de M. E. Hoehn, ingénieur en chef, sur la *Récupération des eaux de condensation et l'alimentation des chaudières à vapeur.*

**Protocole de la XVI<sup>me</sup> Conférence des ingénieurs ruraux,** Lausanne, 28 au 31 août 1919. — Imprimerie Delacoste-Borgeaud, à Lausanne.

Une brochure grand in-4<sup>o</sup> de 46 pages, contenant :

Une *notice sur les travaux visités* par les participants à la conférence, à savoir : Assainissement de la plaine vaudoise du Rhône, de la plaine de l'Eau-Froide et de la vallée du Veyron.

Une conférence de M. H. Blanc sur *l'Office d'estimation de l'Union suisse des paysans*, créé le 1<sup>er</sup> janvier 1914 et qui « a pour tâche principale de prêter son concours aux autorités lors de l'application du droit successoral rural et de renseigner les agriculteurs sur les questions concernant la reprise des immeubles à la succession. Il s'occupe en outre de la taxation de toutes les valeurs agricoles, en particulier de l'évaluation de propriétés agricoles, de l'évaluation de biens ruraux lors d'expropriations, puis de l'exécution de travaux scientifiques dans le domaine des taxations agricoles. »

Une conférence de M. Junod sur *l'Office de constructions agricoles de l'Union suisse des paysans* dont le but est de : « donner des renseignements oraux sur place ou dans ses bureaux, ainsi que des renseignements écrits, soit par correspondance, soit par voie des journaux; faire des esquisses

et devis, puis des plans de détails ou d'exécution; il se charge de la direction d'entreprises, de donner l'adresse de fournisseurs, de se vouer à l'étude de questions nouvelles concernant les constructions rurales et enfin de donner dans la mesure du possible des consultations d'ordre juridique en matière de construction de bâtiments, élaboration de contrats », etc.

Deux conférences de M. Ed. Diserens sur *Les améliorations foncières aux Etats-Unis* et sur *l'Ausbildung der Kulturingenieur an der eidg. technischen Hochschule.*

Des exposés de M. B. Petitpierre sur *l'Autodraineuse<sup>1</sup> Scheuchzer*, dont la description a été publiée dans notre périodique et sur une *Machine à faire les drains de ciment.*

Ces communications ont donné lieu à des discussions dont le « Protocole » reproduit le résumé.

**Il progetto Beretta-Majocchi per la via d'acqua di grande navigazione Milano-lago di Como.** — Brochure in-quarto de 35 pages et 9 figures avec 5 planches.

Nos voisins méridionaux ont compris depuis longtemps l'importance des voies navigables pour l'économie des transports; le premier tronçon de la ligne Venise-Milan pour chalands de 600<sup>t</sup> est en voie d'exécution.

La région du Nord et Nord-Est de cette dernière ville contient des centres industriels et agricoles de premier ordre; il était donc fort désirable de compléter cette ligne par un raccordement Milan-lac de Côme.

MM. Beretta et Majocchi ont étudié les différents tracés possibles de ce raccordement avec leurs variantes, en comparant les prix de revient, les avantages et inconvénients de chaque tracé.

C'est un travail considérable, dont la lecture est fort intéressante.

N. S.

## CARNET DES CONCOURS D'ARCHITECTURE

### Concours pour le Monument de Rive-de-Gier.

Notre compatriote, M. Henri Garcin, architecte, à Genève, membre de la S. I. A. vient d'obtenir le deuxième prix, en collaboration, au concours ouvert pour l'érection du Monument aux Enfants de Rive-de-Gier morts pour la Patrie. 42 concurrents avaient pris part à ce concours et le jury comprenait M. Tony Garnier, architecte, Grand Prix de Rome d'Architecture.

<sup>1</sup> Voir *Bulletin technique* 1919, page 160.

### Calendrier des Concours.

LIEU	OBJET	TERME	PRIMES	PARTICIPATION
Berne . . . . .	Gymnase	—	Fr. —	Architectes de la ville de Berne.
Bruxelles . . . . .	Institut Montefiore	30 avril 1921	20 000	International.
Genève . . . . .	Ecole dentaire	16 octobre 1920	8000	Architectes genevois ou établis dans le canton.
Lausanne . . . . .	Monument Pierre Viret	1 <sup>er</sup> octobre 1920	500	Artistes vaudois et suisses domiciliés dans le canton de Vaud.
Châtelard-Montreux	Temple	1 <sup>er</sup> octobre 1920	6500	Architectes suisses.
Lille (France) . . .	Plan d'extension	15 octobre 1920	128 000	Français et ressortissants des puissances alliées ou associées ou faisant partie de la Ligue des Nations.
Sion . . . . .	Ecole d'Agriculture	1 <sup>er</sup> octobre 1920	9000	Architectes suisses domiciliés en Suisse.