

Objekttyp: **TableOfContent**

Zeitschrift: **Bulletin technique de la Suisse romande**

Band (Jahr): **46 (1920)**

Heft 18

PDF erstellt am: **06.08.2024**

Nutzungsbedingungen

Die ETH-Bibliothek ist Anbieterin der digitalisierten Zeitschriften. Sie besitzt keine Urheberrechte an den Inhalten der Zeitschriften. Die Rechte liegen in der Regel bei den Herausgebern. Die auf der Plattform e-periodica veröffentlichten Dokumente stehen für nicht-kommerzielle Zwecke in Lehre und Forschung sowie für die private Nutzung frei zur Verfügung. Einzelne Dateien oder Ausdrucke aus diesem Angebot können zusammen mit diesen Nutzungsbedingungen und den korrekten Herkunftsbezeichnungen weitergegeben werden. Das Veröffentlichen von Bildern in Print- und Online-Publikationen ist nur mit vorheriger Genehmigung der Rechteinhaber erlaubt. Die systematische Speicherung von Teilen des elektronischen Angebots auf anderen Servern bedarf ebenfalls des schriftlichen Einverständnisses der Rechteinhaber.

Haftungsausschluss

Alle Angaben erfolgen ohne Gewähr für Vollständigkeit oder Richtigkeit. Es wird keine Haftung übernommen für Schäden durch die Verwendung von Informationen aus diesem Online-Angebot oder durch das Fehlen von Informationen. Dies gilt auch für Inhalte Dritter, die über dieses Angebot zugänglich sind.

Ein Dienst der *ETH-Bibliothek*
ETH Zürich, Rämistrasse 101, 8092 Zürich, Schweiz, www.library.ethz.ch

<http://www.e-periodica.ch>

BULLETIN TECHNIQUE

DE LA SUISSE ROMANDE

Réd. : D^r H. DEMIERRE, ing.

Paraissant tous les 15 jours

ORGANE EN LANGUE FRANÇAISE DE LA SOCIÉTÉ SUISSE DES INGÉNIEURS ET DES ARCHITECTES

SOMMAIRE : *Hôtel des Bergues à Genève* (planches 4 et 5). — *Essais à la traction de barres rondes et de barres filetées en acier doux*, par A. Freymond, ingénieur. — *Résistance des matériaux ; calcul des poutres continues sur piliers élastiques*, par J.-P.-L. Busset-Schiller, ingénieur civil (suite). — *Premier Congrès de l'habitation à Lyon*. — *Le commerce extérieur de l'industrie suisse des machines de 1912 à 1919*. — *Nouveaux isolateurs en verre pour traction et lignes*. — *La 47^e assemblée générale de la Société suisse des Ingénieurs et des Architectes*. — *Bibliographie*. — *Carnet des concours d'architecture*.

Hôtel des Bergues à Genève.

(Planches 4 et 5.)

La transformation de l'ancien Hôtel des Bergues à Genève a été exécutée d'après les plans et sous la direction de MM. *Revilliod et Turrettini*, architectes. La situation exceptionnelle de cet immeuble, placé en face de l'île Rousseau et faisant partie intégrante de la silhouette des quais imposait aux architectes une tâche importante et délicate. Pour la recherche architecturale de ce bâtiment, il fallait tâcher de supprimer la monotonie des façades d'immeubles locatifs construits vers l'époque 1830, le long du Quai des Bergues et éviter également la fantaisie ou le mauvais goût des bâtiments et hôtels modernes construits au bord du lac.

Les moyens les plus simples ont été choisis pour aboutir à l'effet voulu : l'équilibre dans les proportions des grandes masses, un fronton central comme unique motif monumental et enfin une tonalité générale d'un jaune discret et qui pourtant ne manque pas de gaieté.

Un coup d'œil sur la *façade principale* suffit pour trouver que cette tâche a été exécutée dans les bonnes traditions de l'architecture genevoise (planche 4).

L'ancien Hôtel avait été construit en 1830 sur des fondations excessivement solides et massives dont les plans avaient été établis par le Général Dufour. Pour restaurer cette maison entièrement démodée suivant les

exigences actuelles, une suite de travaux importants était nécessaire ; ces travaux ont duré depuis l'année 1917 à l'année 1919. Il n'est plus resté de l'ancien immeuble que les fondations, les gros murs ainsi que quelques poutres d'étage.

Les architectes ont étudié les avantages qu'une démolition complète pourrait présenter. Deux circonstances, cependant, interdisaient cette solution : 1^o la ville imposait pour une construction neuve de reculer l'alignement de l'immeuble, ce qui aurait diminué le cube disponible et exigé des fondations neuves pour la façade du quai ; 2^o la démolition complète ainsi que la reconstruction de la grosse maçonnerie augmentaient le coût des travaux d'environ 800 000 francs.

Les architectes, devant laisser subsister l'ancien immeuble, se virent en face de certaines difficultés techniques, soit pour créer un plan répondant aux exigences d'un hôtel moderne, soit par les travaux de sous-œuvres qu'il était nécessaire d'exécuter.

A titre d'exemple, nous reproduisons les travaux des sous-œuvres exécutés sur la façade du Quai (fig. 1).

Il va sans dire que les installations sanitaires et leurs canalisations ainsi que l'élimination des faux-niveaux, canaux de ventilation, installations modernes des ascenseurs, monte-charges, vacuum, etc. n'étaient réalisables que par des efforts techniques très sérieux, si l'on tient compte qu'il fallait dans la mesure nécessaire, respecter les murs existants.

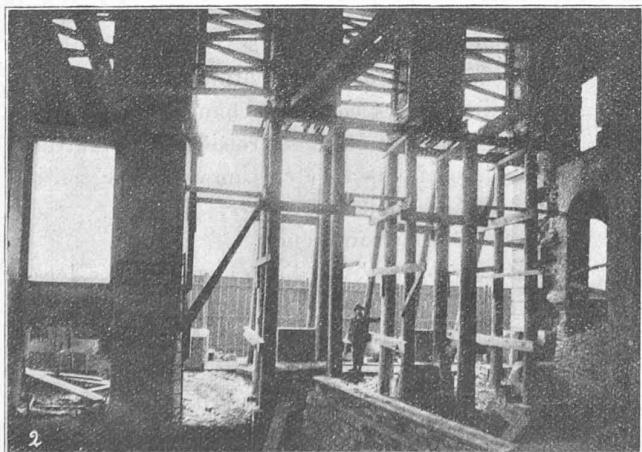


Fig. 1. — Reprise en sous-œuvre de la façade du quai.



Fig. 2. — Ancienne façade.