

# Hôtel de la Société de Banque Suisse, Lausanne: architectes: MM. Schnell, Thévenaz et Bonnard

Autor(en): [s.n.]

Objektyp: **Article**

Zeitschrift: **Bulletin technique de la Suisse romande**

Band (Jahr): **50 (1924)**

Heft 13

PDF erstellt am: **11.07.2024**

Persistenter Link: <https://doi.org/10.5169/seals-39078>

## **Nutzungsbedingungen**

Die ETH-Bibliothek ist Anbieterin der digitalisierten Zeitschriften. Sie besitzt keine Urheberrechte an den Inhalten der Zeitschriften. Die Rechte liegen in der Regel bei den Herausgebern. Die auf der Plattform e-periodica veröffentlichten Dokumente stehen für nicht-kommerzielle Zwecke in Lehre und Forschung sowie für die private Nutzung frei zur Verfügung. Einzelne Dateien oder Ausdrucke aus diesem Angebot können zusammen mit diesen Nutzungsbedingungen und den korrekten Herkunftsbezeichnungen weitergegeben werden. Das Veröffentlichen von Bildern in Print- und Online-Publikationen ist nur mit vorheriger Genehmigung der Rechteinhaber erlaubt. Die systematische Speicherung von Teilen des elektronischen Angebots auf anderen Servern bedarf ebenfalls des schriftlichen Einverständnisses der Rechteinhaber.

## **Haftungsausschluss**

Alle Angaben erfolgen ohne Gewähr für Vollständigkeit oder Richtigkeit. Es wird keine Haftung übernommen für Schäden durch die Verwendung von Informationen aus diesem Online-Angebot oder durch das Fehlen von Informationen. Dies gilt auch für Inhalte Dritter, die über dieses Angebot zugänglich sind.

1 <sup>er</sup> prix	Fr. 200.—
2 <sup>e</sup> prix ex-æquo	» 150.— à chacun
3 <sup>e</sup> prix	» 120.—
4 <sup>e</sup> prix	» 80.—

M. le Président procède à l'ouverture des plis des projets classés et annonce les noms des auteurs :

« Tout simplement »	M. Lucien Jaggi, sculpteur.
« Le Veilleur de nuit »	M. Frédéric Mezger, architecte.
« Restauration »	M. Frédéric Mezger, architecte.
« Jouvence »	M. Maurice Braillard, architecte.
« Mad »	MM. Louis Salzmänn, peintre, et Dante Lanzoni, dessinateur.

En vertu du programme, chaque concurrent ne pouvant obtenir plus d'un prix, le Jury retient le projet N° 41 (variante I) « Allo ! A l'eau ! » qui avait été écarté au troisième tour, et procède au classement définitif et à l'attribution des prix ci-après :

1 <sup>er</sup> prix, Fr. 200	<i>Tout simplement</i> , M. LUCIEN JAGGI, sculpteur.
2 <sup>me</sup> » » 180	<i>Le Veilleur de nuit</i> et <i>Restauration</i> , M. FRÉDÉRIC MEZGER, architecte.
3 <sup>me</sup> » » 150	<i>Jouvence</i> , M. MAURICE BRAILLARD, architecte.
4 <sup>me</sup> » » 100	<i>Mad</i> , MM. LOUIS SALZMANN, peintre, et DANTE LANZONI, dessinateur.
5 <sup>me</sup> » » 70	<i>Allo ! A l'eau !</i> (variante N° 1), M. LUCIEN FLEGENHEIMER, architecte.

## Hôtel de la Société de Banque Suisse, Lausanne.

Architectes : MM. SCHNELL, THÉVENAZ et BONNARD.

(Planche hors texte, N° 8).

Construit sur l'emplacement de l'ancien Hôtel Gibbon, place St-François, cet immeuble couvre une surface d'environ 1200 m<sup>2</sup>.

La construction se compose de deux corps de bâtiments : l'un sur la place St-François, dont la hauteur à la corniche était limitée à 17 m. 50 par les règlements de la ville ; et la partie postérieure limitée par une servitude à une hauteur de 8 m. environ au-dessus du sol de la place St-François.

La difficulté du problème était précisément la liaison entre ces deux corps de bâtiments d'inégales hauteurs.

Les fondations établies dans un bon sol ne donnèrent pas de difficultés.

Les façades sont en pierre de taille de Savonnière, le socle en roche de Laufon et le porche en Vaurion.

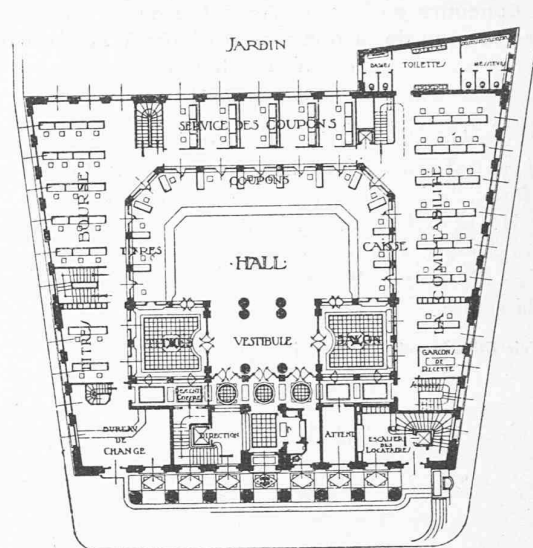
Les planchers et la toiture furent exécutés en béton armé sur les plans du bureau Muret, ingénieur.

Les chambres fortes furent étudiées par M. Paris, ingénieur, qui a fonctionné également comme ingénieur-conseil pour le béton armé.

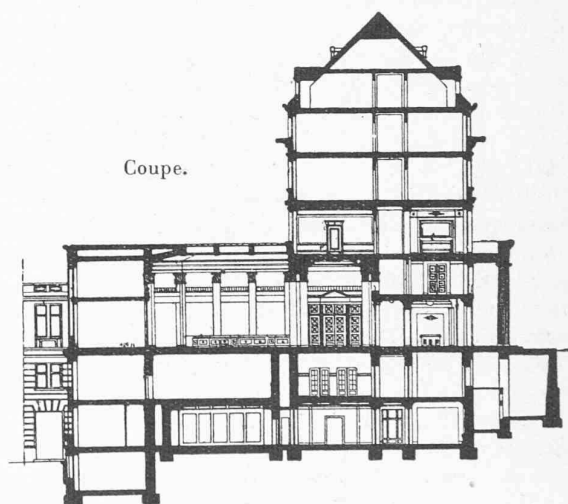
La sculpture des façades a été étudiée par le sculpteur Uberti qui a aussi étudié la décoration intérieure avec le sculpteur Wetzel.

Les magnifiques colonnes monolithes en marbre Moncervetto du hall ont été fournies par l'entreprise Reymond,

### HOTEL DE LA SOCIÉTÉ DE BANQUE SUISSE A LAUSANNE



PLACE ST-FRANÇOIS  
Plan du rez-de-chaussée.



Clichés de « Das Werk »

marbrier à Vevey, qui a exécuté également l'escalier de la Direction. Les autres travaux de marbrerie ont été exécutés par les maisons Rusconi à Neuchâtel et Rossier à Vevey.

Les travaux de maçonnerie ont été exécutés par l'entreprise Bidal, Lindenmeyer et Zolla.

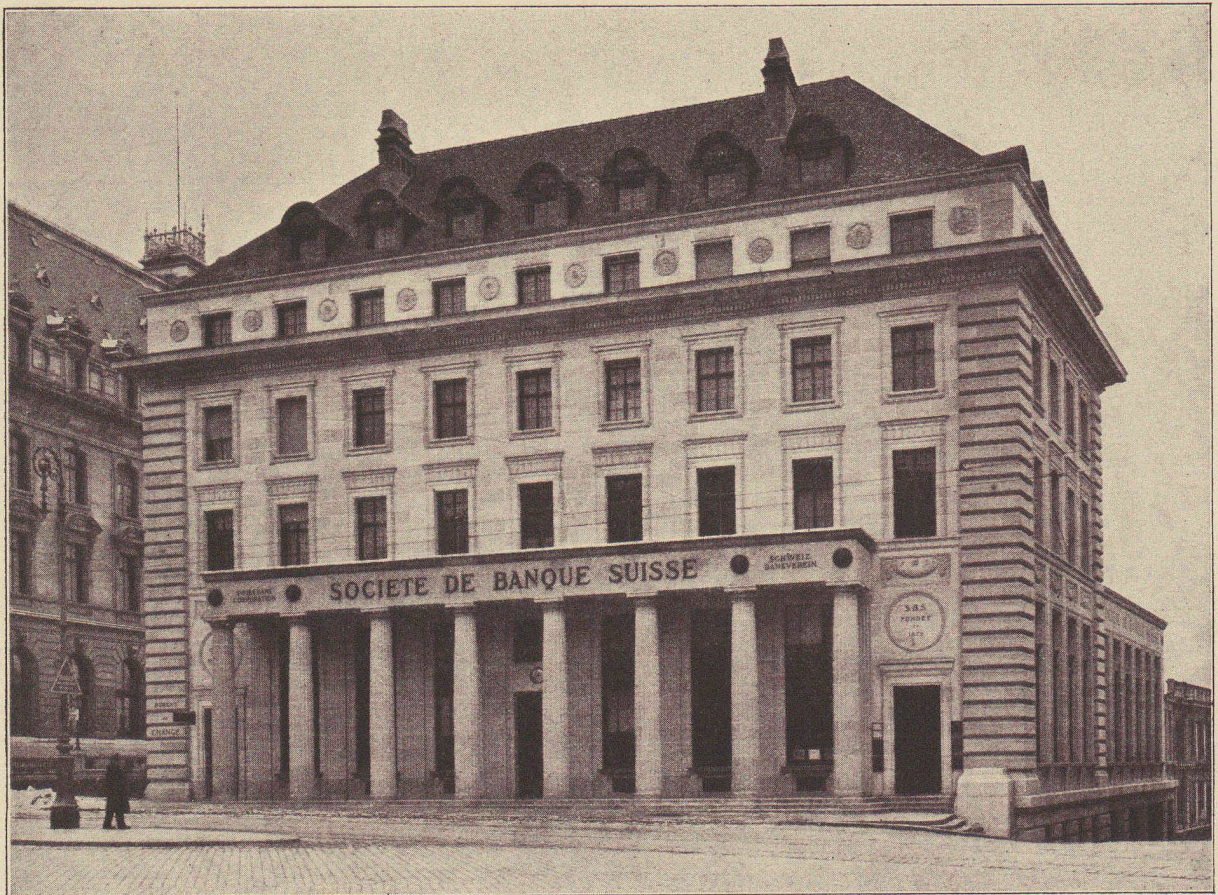
Les autres principales entreprises qui ont collaboré à la construction sont :

Serrurerie : Zwahlen et Mayr ; Ramelet Frères ; Spagnol et Schmiedt.

Menuiserie : Tozzo et Badel ; Held ; Ballenegger et C<sup>ie</sup> et Ledermann.

L'installation du chauffage central a été exécutée par la maison Sulzer, et les installations sanitaires par les maisons Diemand et Perret.

Les travaux commencés en février 1921 ont été terminés en décembre 1923.



Façade sur la place Saint-François.



Hall.

L'HOTEL DE LA SOCIÉTÉ DE BANQUE SUISSE, A LAUSANNE  
Architectes : MM. Schnell, Thévenaz et Bonnard.