

# Exposition internationale de la Houille blanche et du tourisme, à Grenoble, mai-octobre 1925

Autor(en): [s.n.]

Objektyp: **Article**

Zeitschrift: **Bulletin technique de la Suisse romande**

Band (Jahr): **50 (1924)**

Heft 22

PDF erstellt am: **26.06.2024**

Persistenter Link: <https://doi.org/10.5169/seals-39103>

## **Nutzungsbedingungen**

Die ETH-Bibliothek ist Anbieterin der digitalisierten Zeitschriften. Sie besitzt keine Urheberrechte an den Inhalten der Zeitschriften. Die Rechte liegen in der Regel bei den Herausgebern.

Die auf der Plattform e-periodica veröffentlichten Dokumente stehen für nicht-kommerzielle Zwecke in Lehre und Forschung sowie für die private Nutzung frei zur Verfügung. Einzelne Dateien oder Ausdrucke aus diesem Angebot können zusammen mit diesen Nutzungsbedingungen und den korrekten Herkunftsbezeichnungen weitergegeben werden.

Das Veröffentlichen von Bildern in Print- und Online-Publikationen ist nur mit vorheriger Genehmigung der Rechteinhaber erlaubt. Die systematische Speicherung von Teilen des elektronischen Angebots auf anderen Servern bedarf ebenfalls des schriftlichen Einverständnisses der Rechteinhaber.

## **Haftungsausschluss**

Alle Angaben erfolgen ohne Gewähr für Vollständigkeit oder Richtigkeit. Es wird keine Haftung übernommen für Schäden durch die Verwendung von Informationen aus diesem Online-Angebot oder durch das Fehlen von Informationen. Dies gilt auch für Inhalte Dritter, die über dieses Angebot zugänglich sind.

### Exposition internationale de la Houille blanche et du Tourisme, à Grenoble, mai-octobre 1925.

Le Conseil Général de l'Isère, la Ville et la Chambre de Commerce de Grenoble, ont décidé d'organiser dans cette Ville, en 1925, une Exposition internationale de la Houille Blanche et du Tourisme.

Cette manifestation a obtenu immédiatement le patronage officiel du Gouvernement français qui l'a accréditée officiellement auprès des Gouvernements amis de la France et qui lui a en outre, accordé une importante subvention.

Cette exposition a pour but entr'autres : de bien mettre en lumière tous les immenses progrès accomplis au cours de ces dernières années, tant en France qu'à l'étranger, dans le domaine de la Houille Blanche, envisagé non seulement au point de vue de la production et de la distribution de l'énergie électrique, mais encore au point de vue de toutes les applications de l'électricité ; puis dans le domaine du Tourisme proprement dit, de l'hôtellerie et de toutes les industries touristiques :

La division de la Houille Blanche comprendra :

1° Un grand palais de l'énergie, de 3500 m<sup>2</sup>, à l'intérieur

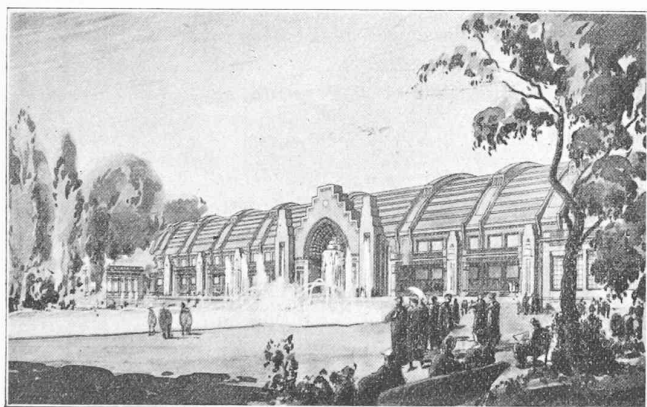


Fig. 1. — Palais de la Houille Blanche.

duquel sera aménagé tout ce qui concerne plus spécialement la technique des hautes et basses chutes, savoir : l'équipement hydraulique des torrents et rivières, les conduites forcées et le matériel de chaudronnerie correspondant, les turbines et leurs régulateurs, les dynamos, les transformateurs et tous les appareils mécaniques connexes, les lignes de transport à toutes tensions et l'appareillage des réseaux, l'utilisation sur place de l'énergie électrique par les procédés de l'électrochimie et de l'électrometallurgie et d'une façon générale, tout ce qui concerne la production, l'utilisation immédiate et le transport à distance de l'énergie électrique.

Ce palais sera réservé à l'industrie française de la Houille Blanche, et devant sa façade seront installées de puissantes cascades et fontaines lumineuses. (Fig. 1.)

Des constructions particulières seront affectées à la Section étrangère de cette même industrie appartenant aux nations alliées ou amies.

2° Un palais réservé à l'application de l'électricité, aux moyens de transport, et à toutes les industries se rattachant à l'utilisation industrielle et aux multiples applications si diverses de l'électricité.

La traction électrique et les appareils d'électricité médicale seront compris dans ces applications ;

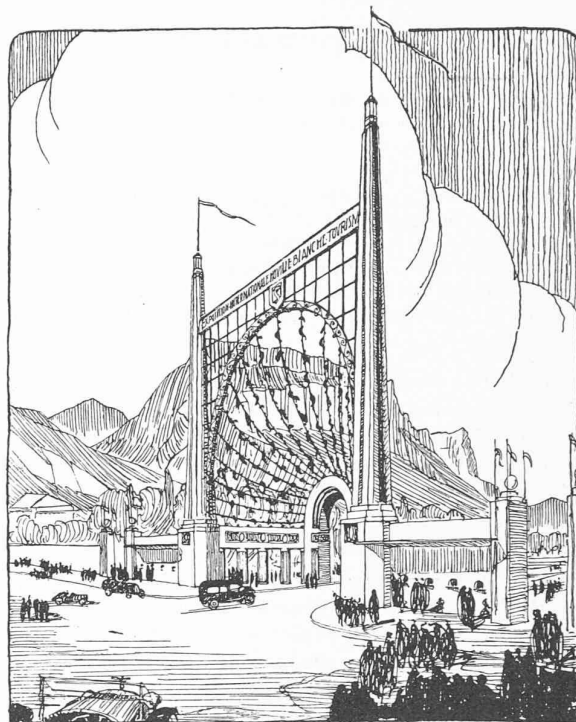


Fig. 2. — Entrée de l'exposition.

3° Une maison d'habitation, comprenant toutes les applications les plus modernes de l'électricité, à la vie urbaine, comme à la vie familiale : éclairage, chauffage, cuisine, hygiène, toilette, nettoyage et entretien, transport d'objets divers, ascenseurs, téléphone ordinaire, télégraphie et téléphonie sans fil, etc., avec démonstrations pratiques permanentes de toutes ces utilisations ;

4° Une ferme modèle pour la démonstration vivante de toutes les applications de l'électricité à l'exploitation agricole moderne : cultures, outillages divers, nécessaires à la ferme, traite des vaches, beurrerie, fromagerie, distilleries électriques, etc., etc....

Nous reproduisons trois dessins perspectifs d'ouvrages qui seront édifiés sur l'emplacement de l'Exposition dont le service d'architecture a été placé sous la direction de M. Jausseley, Grand Prix de Rome, professeur à l'École des Beaux-Arts de Paris. Le Commissariat général de l'Exposition est domicilié, à Grenoble, rue de France.

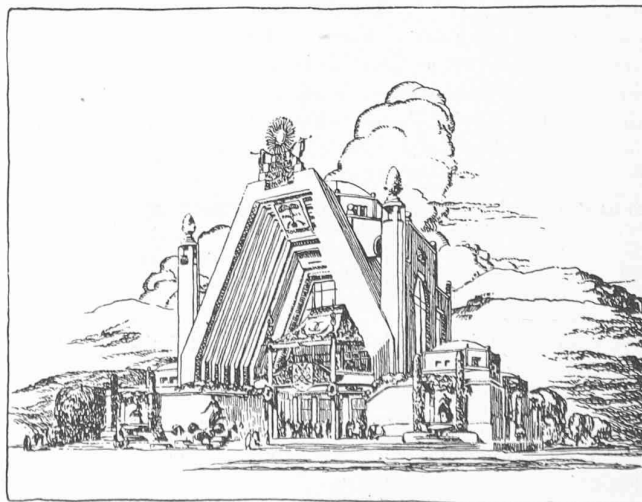


Fig. 3. — Palais du tourisme.