

Objekttyp: **AssociationNews**

Zeitschrift: **Bulletin technique de la Suisse romande**

Band (Jahr): **54 (1928)**

Heft 20

PDF erstellt am: **13.09.2024**

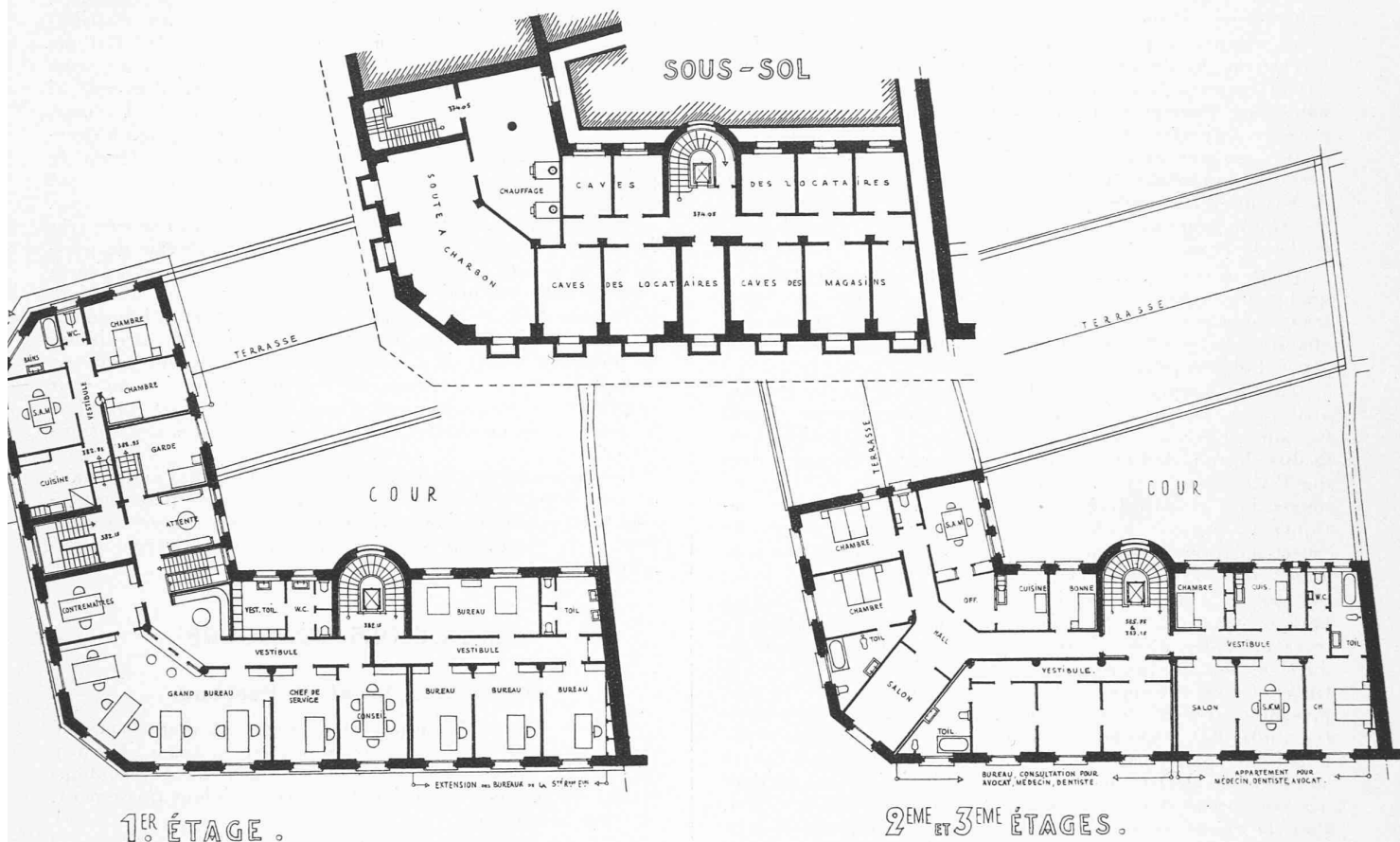
Nutzungsbedingungen

Die ETH-Bibliothek ist Anbieterin der digitalisierten Zeitschriften. Sie besitzt keine Urheberrechte an den Inhalten der Zeitschriften. Die Rechte liegen in der Regel bei den Herausgebern. Die auf der Plattform e-periodica veröffentlichten Dokumente stehen für nicht-kommerzielle Zwecke in Lehre und Forschung sowie für die private Nutzung frei zur Verfügung. Einzelne Dateien oder Ausdrucke aus diesem Angebot können zusammen mit diesen Nutzungsbedingungen und den korrekten Herkunftsbezeichnungen weitergegeben werden. Das Veröffentlichen von Bildern in Print- und Online-Publikationen ist nur mit vorheriger Genehmigung der Rechteinhaber erlaubt. Die systematische Speicherung von Teilen des elektronischen Angebots auf anderen Servern bedarf ebenfalls des schriftlichen Einverständnisses der Rechteinhaber.

Haftungsausschluss

Alle Angaben erfolgen ohne Gewähr für Vollständigkeit oder Richtigkeit. Es wird keine Haftung übernommen für Schäden durch die Verwendung von Informationen aus diesem Online-Angebot oder durch das Fehlen von Informationen. Dies gilt auch für Inhalte Dritter, die über dieses Angebot zugänglich sind.

CONCOURS POUR L'IMMEUBLE DE LA SOCIÉTÉ ROMANDE D'ÉLECTRICITÉ, A VEVEY



Echelle 1 : 400.

III^e prix : projet de M. S. H. Collombet.

dégagea, de l'analyse fort élégamment présentée, des travaux de trois illustres « confrères » : Archimède, O. de Guericke, Vauban et Stephenson, les traits caractéristiques de l'ingénieur vraiment « doué » ; enfin MM. F. Gilliard et H. Haemig présentèrent « Quelques remarques sur l'exploitation des fours à distillation continue Woodall et Duckam », communication d'un vif intérêt technique qui paraîtra vraisemblablement dans le « Bulletin » de la Société.

Il va sans dire que l'assemblée était agrémentée des divertissements usuels (banquets, excursions) tous très réussis, notamment le dîner au *Lausanne-Palace*, dans un cadre artistique où les orateurs montrèrent une discrétion trop rare pour que nous ne la relevions pas.

Société suisse des ingénieurs et des architectes.

La Commission des normes (section des ingénieurs topographes et ruraux) vient de publier une série de *Normes pour la rédaction des documents graphiques* relatifs à la technique rurale, savoir : 1. Plan de situation, au 1 : 1000. — 2. Profil en long, au 1 : 1000, d'un drainage et d'une correction de cours d'eau. — 3. Profil en long des drains collecteurs, au 1 : 1000. — 4. Sondage et profil du sol. — 5. Classification des sols sur la base de l'analyse mécanique des terres, avec une représentation graphique. — 6. Normes pour la représentation graphique des espèces de sols.

Ces normes, approuvées par la Division de l'agriculture du Département fédéral de l'économie publique, sont en vente au Secrétariat de la S. I. A., à Zurich, Tiefenhöfe 11, au prix de 4 fr. pour les membres et de 5 fr. pour les étrangers à la Société (au cas d'envoi contre remboursement postal, frais de port en plus).

BIBLIOGRAPHIE

Aufbau und Entwicklungsmöglichkeiten der europäischen Elektrizitätswirtschaft. — Herausgegeben von der wirtschaftlichen Abteilung des Bankhauses Schwarz, Goldschmit & Co, Berlin.¹

Cette publication, quoique émanant d'une maison de banque, n'est pas une de ces compilations bâclées par quelque écrivain improvisé, mais un traité systématique sous forme d'un gros volume de 510 pages, format 17×24 cm, dont la partie technique a été rédigée par le Dr W. Windel, professeur à l'École polytechnique de Berlin et par M. Ch.-Th. Kromer, ingénieur aux Kraftübertragungswerke Rheinfelden.

Le Dr W. Windel après avoir analysé algébriquement et graphiquement le *prix de revient* de l'énergie électrique en fonction de son origine (thermique ou hydraulique) et de l'« utilisation », fait le recensement des ressources de l'Allemagne et décrit, avec précision, à l'aide de nombreux tableaux numériques, l'état présent des installations de production et de distribution d'énergie aménagées dans ce pays. Puis, récapitulant toute cette matière, il en tire les principes d'un plan de « rationalisation » visant à la conjugaison des centres de production thermique situés en Allemagne avec les centres de production hydraulique des Alpes et de la Scandinavie. On sait que l'exécution de ce programme grandiose qui conférerait à l'Allemagne le « contrôle » du marché européen de l'énergie est amorcée par la fameuse ligne à 380 kilovolts que le *Rheinisch Westfälisches Elektrizitätswerk* a tendue de Cologne à Mannheim, en attendant de la prolonger vers le Vorarlberg et vers la Suisse où le premier monument de cette internationalisation serait la centrale que ladite

¹ Berlin W. 8, Mohrenstrasse 54-55.