

Objekttyp: **Competitions**

Zeitschrift: **Bulletin technique de la Suisse romande**

Band (Jahr): **56 (1930)**

Heft 23

PDF erstellt am: **12.07.2024**

### **Nutzungsbedingungen**

Die ETH-Bibliothek ist Anbieterin der digitalisierten Zeitschriften. Sie besitzt keine Urheberrechte an den Inhalten der Zeitschriften. Die Rechte liegen in der Regel bei den Herausgebern. Die auf der Plattform e-periodica veröffentlichten Dokumente stehen für nicht-kommerzielle Zwecke in Lehre und Forschung sowie für die private Nutzung frei zur Verfügung. Einzelne Dateien oder Ausdrucke aus diesem Angebot können zusammen mit diesen Nutzungsbedingungen und den korrekten Herkunftsbezeichnungen weitergegeben werden. Das Veröffentlichen von Bildern in Print- und Online-Publikationen ist nur mit vorheriger Genehmigung der Rechteinhaber erlaubt. Die systematische Speicherung von Teilen des elektronischen Angebots auf anderen Servern bedarf ebenfalls des schriftlichen Einverständnisses der Rechteinhaber.

### **Haftungsausschluss**

Alle Angaben erfolgen ohne Gewähr für Vollständigkeit oder Richtigkeit. Es wird keine Haftung übernommen für Schäden durch die Verwendung von Informationen aus diesem Online-Angebot oder durch das Fehlen von Informationen. Dies gilt auch für Inhalte Dritter, die über dieses Angebot zugänglich sind.

en cours d'exécution, donne satisfaction et garantit tous ceux qui sont exposés aux débordements du torrent, chemin de fer, route cantonale, usine de la Ville de Lausanne au Bois-Noir et Bains de Lavey, ce qui ne serait pas le cas si l'on se contentait d'une déviation pure et simple de la ligne.

Au surplus, M. S. admet la nécessité des travaux de correction du torrent; attendons donc d'en pouvoir juger l'efficacité avant d'entreprendre d'autres travaux dispendieux.

**Concours d'idées pour l'étude d'un projet du nouveau bâtiment aux voyageurs, à Neuchâtel.**

(Suite.)<sup>1</sup>

*Jaune et noir.* L'étude de la circulation aux abords de la gare manque. Très bon plan du rez-de-chaussée dans lequel les différents services sont bien groupés. Toutefois, réserve est faite en ce qui concerne la position des W. C. Les locaux de service n'ont pas la contiguïté exigée au programme. La

<sup>1</sup> Voir *Bulletin technique* du 18 octobre 1930, page 255.

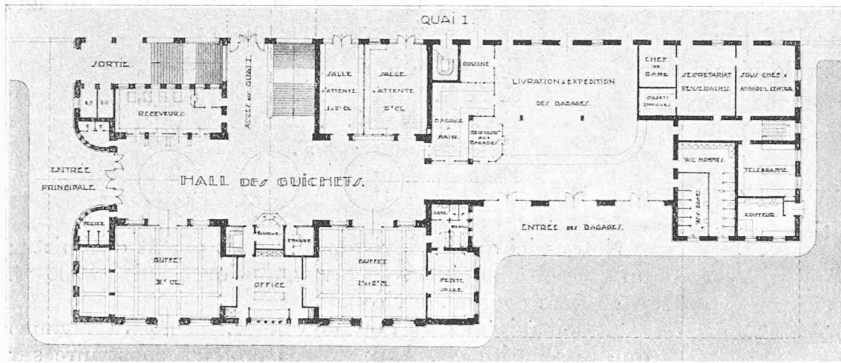
hauteur du hall est exagérée. Le plan des étages est trop disloqué. Mauvaise orientation d'une partie des logements de service. Les façades sont intéressantes et pourraient être améliorées par une étude plus approfondie.

*Hic.* Bon aménagement des abords relativement à la circulation extérieure. La situation de la ligne et du terminus du tram n'est pas recommandable. Bon plan du rez-de-chaussée très clair, avec bonne répartition des différents services. Il en est de même pour les appartements aux étages. Passage d'accès du hall aux bagages un peu exigü. L'entrée de la salle d'attente III<sup>me</sup> classe est étriquée. L'office du buffet est insuffisamment éclairé. La proposition d'une rampe de sortie est heureuse. La façade principale manque d'étude, elle est compliquée à plaisir. Cube très réduit.

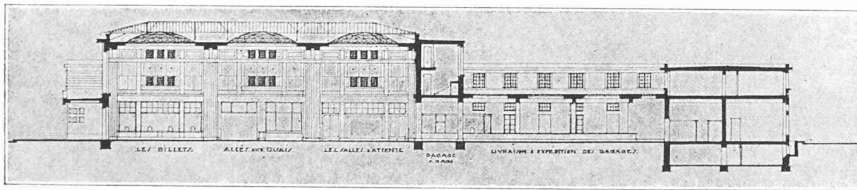
(A suivre.)

**Le jubilé de l'Ecole Polytechnique fédérale.**

L'Ecole Polytechnique fédérale vient de célébrer, en grande pompe, le soixante-quinzième anniversaire de sa fondation. Au cours de la cérémonie du 7 novembre, plusieurs orateurs notamment M. le Conseiller fédéral Meyer, président des fêtes du jubilé, MM. Rohn, président et Niggli, recteur de



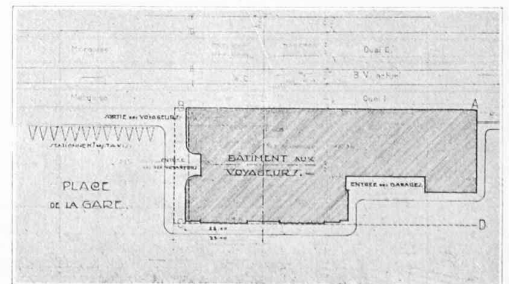
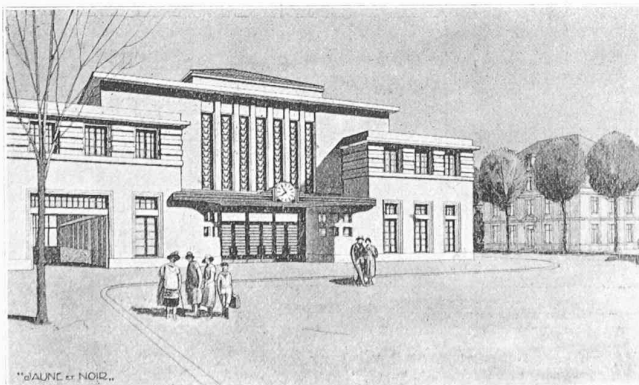
Plan du rez-de-chaussée. — 1 : 800.



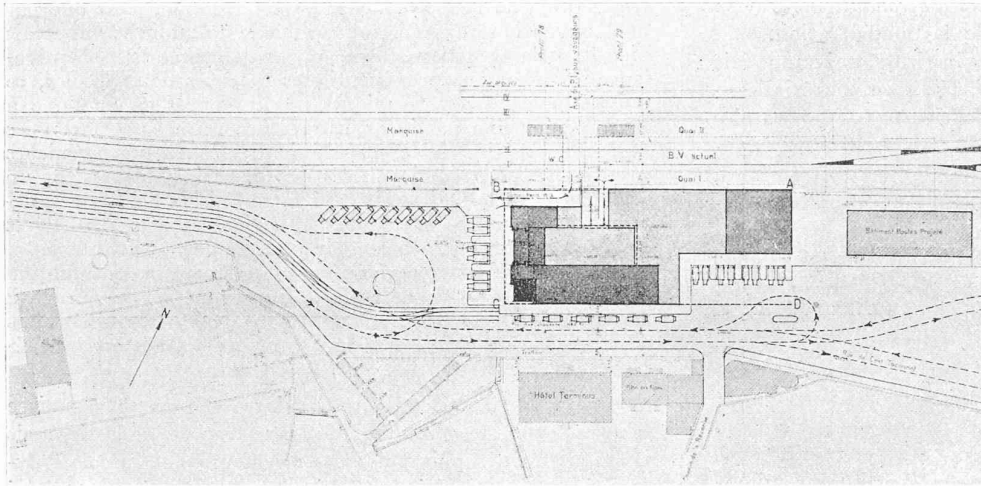
Coupe longitudinale. — 1 : 800.

CONCOURS POUR LE BÂTIMENT  
AUX VOYAGEURS  
DE LA GARE DE NEUCHÂTEL

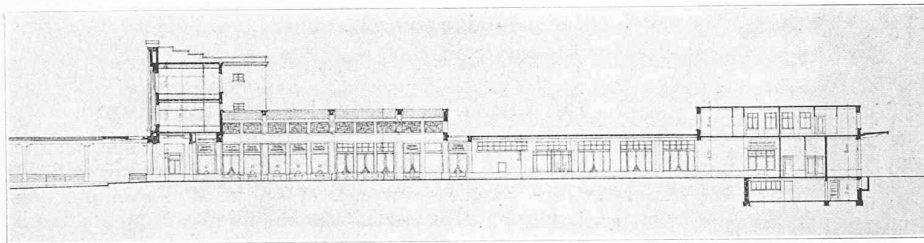
III<sup>e</sup> rang (4<sup>e</sup> prix) :  
projet «Jaune et Noir», de  
M. F. E. Huguenin, architecte, à Paris.



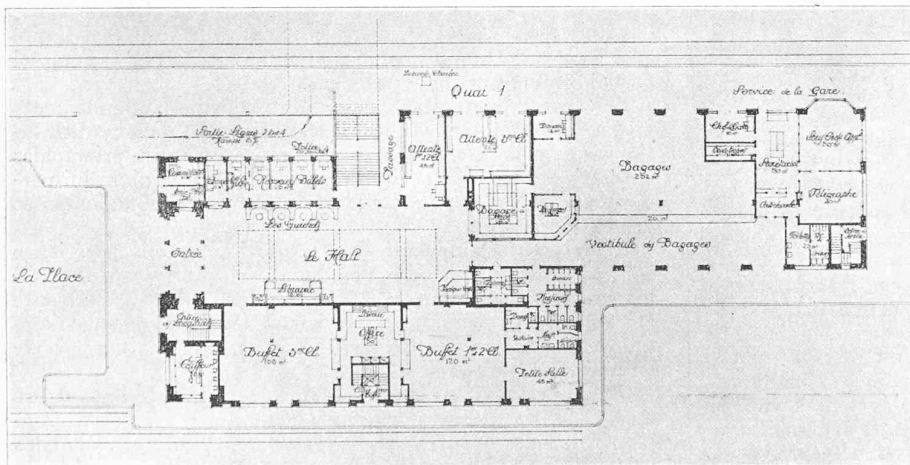
Plan de situation. — 1 : 2000.



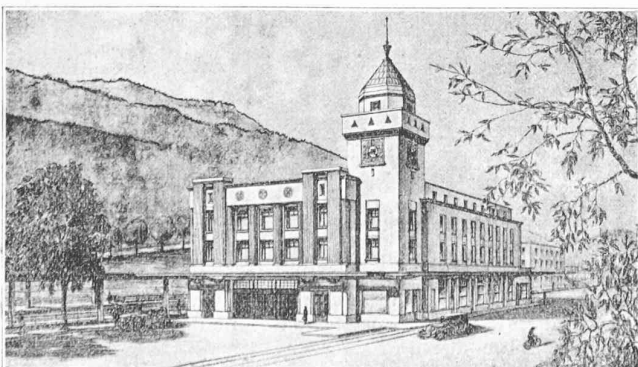
Plan de situation. — 1 : 2000.



Coupe longitudinale. — 1 : 800.



Plan du rez-de-chaussée. — 1 : 800.



CONCOURS POUR LE BÂTIMENT AUX VOYAGEURS  
DE NEUCHÂTEL

IV<sup>e</sup> rang (5<sup>e</sup> prix), projet « Hic » de M. Eug. Cellier,  
architecte, à Lausanne.

l'Ecole polytechnique, ainsi que M. le Dr H. Sulzer analysèrent les buts visés par ce grand établissement et les moyens qu'il met, et mettra en œuvre pour y atteindre. Moyens non seulement opulents, comme chacun le sait, mais judicieusement conformes aux fins visées et coordonnés suivant un plan systématique dont le principal artisan — pour ce qui concerne le présent — est M. Rohn.

Le jubilé de cette année solennise, d'une part la clôture de la « troisième campagne de construction » comprenant la majestueux agrandissement du *Bâtiment principal*, l'érection de l'*Institut des sciences naturelles* et de l'*Institut d'agriculture et de sylviculture*, et d'autre part, l'ouverture de la « quatrième campagne » dont le premier objectif est déjà réalisé, à savoir le *Laboratoire d'essais hydrauliques* inauguré en avril 1930, et dont les autres objectifs sont :

1. La construction d'une *Centrale de chauffage* à distance, desservant non seulement le complexe des bâtiments de l'Ecole polytechnique, mais encore l'Hôpital cantonal. Par sa connexion avec les laboratoires « thermiques » de l'Ecole cette véritable usine de chauffe constituera un puissant instrument de recherches et d'enseignement. Devis : 1,8 million de francs, couvert par un crédit de la Confédération.

2. L'agrandissement de l'*Institut de physique et d'électrotechnique* en vue, surtout, d'y aménager des laboratoires de recherches pour étudiants avancés. Devis : 1,5 million de francs, couvert par un crédit de la Confédération.

3. L'agrandissement du *Laboratoire de mécanique*, visant entre autres, les applications de l'électricité, les petits moteurs et un institut aéro-