

Objekttyp: **TableOfContent**

Zeitschrift: **Bulletin technique de la Suisse romande**

Band (Jahr): **57 (1931)**

Heft 2

PDF erstellt am: **10.07.2024**

Nutzungsbedingungen

Die ETH-Bibliothek ist Anbieterin der digitalisierten Zeitschriften. Sie besitzt keine Urheberrechte an den Inhalten der Zeitschriften. Die Rechte liegen in der Regel bei den Herausgebern. Die auf der Plattform e-periodica veröffentlichten Dokumente stehen für nicht-kommerzielle Zwecke in Lehre und Forschung sowie für die private Nutzung frei zur Verfügung. Einzelne Dateien oder Ausdrucke aus diesem Angebot können zusammen mit diesen Nutzungsbedingungen und den korrekten Herkunftsbezeichnungen weitergegeben werden. Das Veröffentlichen von Bildern in Print- und Online-Publikationen ist nur mit vorheriger Genehmigung der Rechteinhaber erlaubt. Die systematische Speicherung von Teilen des elektronischen Angebots auf anderen Servern bedarf ebenfalls des schriftlichen Einverständnisses der Rechteinhaber.

Haftungsausschluss

Alle Angaben erfolgen ohne Gewähr für Vollständigkeit oder Richtigkeit. Es wird keine Haftung übernommen für Schäden durch die Verwendung von Informationen aus diesem Online-Angebot oder durch das Fehlen von Informationen. Dies gilt auch für Inhalte Dritter, die über dieses Angebot zugänglich sind.

Ein Dienst der *ETH-Bibliothek*
ETH Zürich, Rämistrasse 101, 8092 Zürich, Schweiz, www.library.ethz.ch

<http://www.e-periodica.ch>

BULLETIN TECHNIQUE

Réd. : D^r H. DEMIERRE, ing.

DE LA SUISSE ROMANDE

Paraissant tous les 15 jours

ORGANE DE PUBLICATION DE LA COMMISSION CENTRALE POUR LA NAVIGATION DU RHIN

ORGANE DE L'ASSOCIATION SUISSE DE TECHNIQUE SANITAIRE

ORGANE EN LANGUE FRANÇAISE DE LA SOCIÉTÉ SUISSE DES INGÉNIEURS ET DES ARCHITECTES

SOMMAIRE : *L'extension de la centrale thermique de secours de la Ville de Genève par l'installation de deux groupes Diesel à alternateur de 3000 CV chacun (à suivre).* — *Sur le rendement des obligations qui appartiennent à des emprunts amortissables, par le D^r Jules CHUARD, professeur à l'Université de Lausanne.* — *Concours pour la Plage de Géronde.* — *Le mouvement architectural, technique et industriel, J. P.* — *II^e Congrès international de technique sanitaire et d'hygiène communale.* — *SOCIÉTÉS : Société suisse des ingénieurs et des architectes.* — *BIBLIOGRAPHIE.* — *CARNET DES CONCOURS.* — *Service de placement.*

L'extension de la centrale thermique de secours de la Ville de Genève par l'installation de deux groupes Diesel à alternateur de 3000 CV chacun.

Depuis bien des années déjà, l'usine de Chèvres ne peut plus, malgré toutes les améliorations qui y ont été apportées, satisfaire à elle seule aux besoins croissants de la consommation d'énergie électrique dans la ville et le canton de Genève. Son insuffisance est surtout marquée en hiver, pendant la période des basses eaux du Rhône, mais elle se montre aussi, en toute saison, lorsque les crues violentes de l'Arve viennent diminuer la chute dont dispose l'usine de Chèvres.

Pour remédier à cette situation, le Service de l'Electricité a construit, en 1905, la centrale thermique de la Coulouvrenière et l'a agrandie progressivement. L'équipement à vapeur comprend depuis 1922 les éléments suivants :

6	chaudières Babcock	de 250 m ²	de surf. de chauffe	
4	»	Sulzer	250 m ²	»
1	»	Garbe	500 m ²	»
1	turbo-alternateur	de 670 kW		
1	»	»	2000 kW	
1	»	»	5000 kW	

Pour parer plus largement aux besoins et permettre de développer la vente de l'énergie dans la plus grande proportion possible, il a été décidé, en 1919, d'acheter de l'énergie d'appoint en Valais, par l'intermédiaire de la Société l'Energie de l'Ouest-Suisse (EOS).

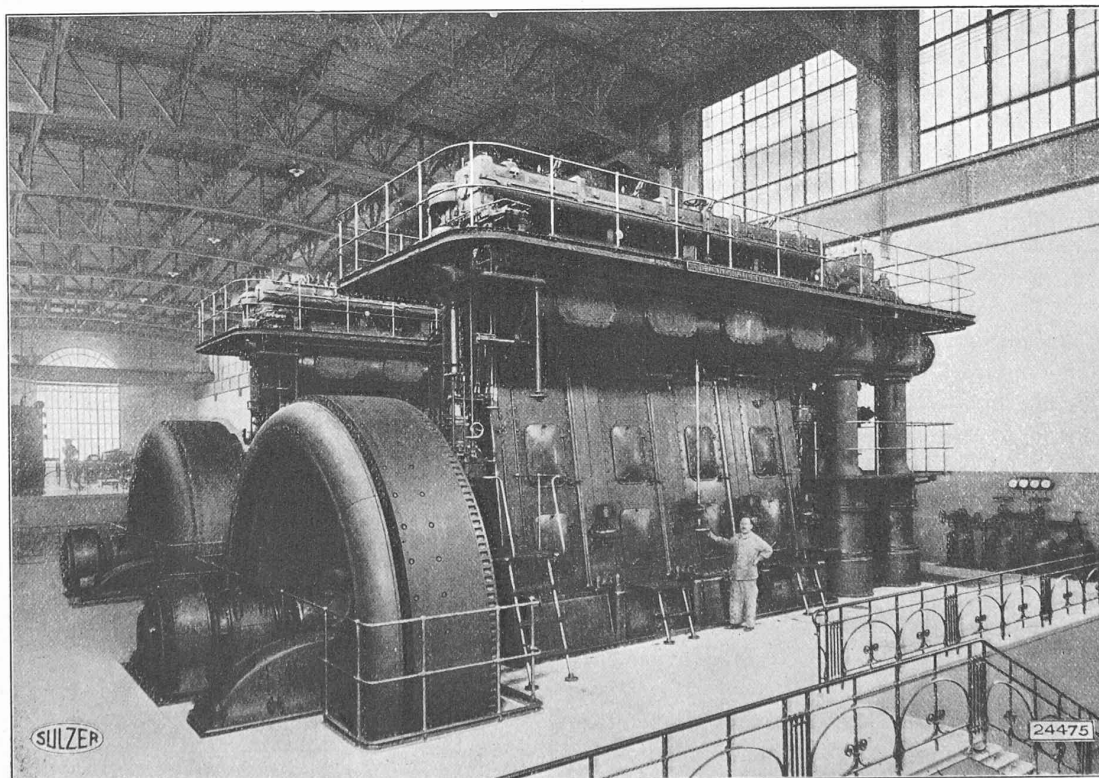


Fig. 1. — Groupes Diesel-alternateurs de la Ville de Genève.