

Objektyp: **TableOfContent**

Zeitschrift: **Bulletin technique de la Suisse romande**

Band (Jahr): **60 (1934)**

Heft 1

PDF erstellt am: **09.08.2024**

Nutzungsbedingungen

Die ETH-Bibliothek ist Anbieterin der digitalisierten Zeitschriften. Sie besitzt keine Urheberrechte an den Inhalten der Zeitschriften. Die Rechte liegen in der Regel bei den Herausgebern. Die auf der Plattform e-periodica veröffentlichten Dokumente stehen für nicht-kommerzielle Zwecke in Lehre und Forschung sowie für die private Nutzung frei zur Verfügung. Einzelne Dateien oder Ausdrucke aus diesem Angebot können zusammen mit diesen Nutzungsbedingungen und den korrekten Herkunftsbezeichnungen weitergegeben werden. Das Veröffentlichen von Bildern in Print- und Online-Publikationen ist nur mit vorheriger Genehmigung der Rechteinhaber erlaubt. Die systematische Speicherung von Teilen des elektronischen Angebots auf anderen Servern bedarf ebenfalls des schriftlichen Einverständnisses der Rechteinhaber.

Haftungsausschluss

Alle Angaben erfolgen ohne Gewähr für Vollständigkeit oder Richtigkeit. Es wird keine Haftung übernommen für Schäden durch die Verwendung von Informationen aus diesem Online-Angebot oder durch das Fehlen von Informationen. Dies gilt auch für Inhalte Dritter, die über dieses Angebot zugänglich sind.

BULLETIN TECHNIQUE

Rédaction : H. DEMIERRE et
J. PEITREQUIN, ingénieurs.

DE LA SUISSE ROMANDE

Paraissant tous les 15 jours

ORGANE DE PUBLICATION DE LA COMMISSION CENTRALE POUR LA NAVIGATION DU RHIN

ORGANE EN LANGUE FRANÇAISE DE LA SOCIÉTÉ SUISSE DES INGÉNIEURS ET DES ARCHITECTES

SOMMAIRE : *La nouvelle fabrique de ciment de Vernier.* — ARCHITECTURE : *Les nouveaux locaux souterrains du Conservatoire national des Arts et Métiers, à Paris.* — *Dans la presse technique suisse.* — *La théorie et les turbines hydrauliques modernes*, par M. P. OGUEY, professeur à l'Université de Lausanne. — CHRONIQUE : *Importants travaux sur le Viège-Zermatt.* — *A propos de deux livres récents.* — « Littérature » architecturale. — BIBLIOGRAPHIE. — CARNET DES CONCOURS.

La nouvelle fabrique de ciment de Vernier.

1. Situation.

L'usine que la *Société romande des Ciments Portland* (seule en dehors du cartel suisse) a construite à Vernier repose entièrement sur la marne glaciaire du plateau genevois, prise entre les deux chaînes de calcaire jurassique et crétacé de la Faucille et du Salève.

Les surfaces de contact de la marne et des calcaires étant sur sol français et le centre de consommation étant Genève-Ville, l'usine a trouvé sa place tout indiquée aux portes de celle-ci, à distance sensiblement égale des diverses sources de calcaire, à proximité immédiate des grandes voies de communication (C. F. F. et P. L. M. et avec toutes les facilités techniques et commerciales.

Contrairement au principe généralement admis et grâce à l'extension toujours croissante du transport par

route, c'est la matière première qui subit le plus de trajet, mais à tarif réduit, tandis que le consommateur s'approvisionne directement à l'usine, à toute heure, sans souci de stockage ni de manutention.

Topographiquement, elle occupe le trapèze compris entre la voie ferrée Genève-Bellegarde, l'embranchement de l'usine à gaz, la route cantonale Genève-Vernier et le Nant de l'Avanchet. Elle a greffé sur cet embranchement un raccordement particulier, qui sera prolongé à travers le Bois des Frères. Elle livre par fer et par eau (barques du lac). Enfin la future voie navigable du Rhône borde les terrains qu'elle possède en toute propriété. Le projet d'un port a déjà fait l'objet d'une étude spéciale.

2. Matière crue.

Le calcaire exploité actuellement au Salève (commune de Veyrier-Bossey) sur un front d'environ 150 m est dénommé « groise » dans la monographie de MM. les professeurs Joukowsky et Favre. Il se prête à l'extraction

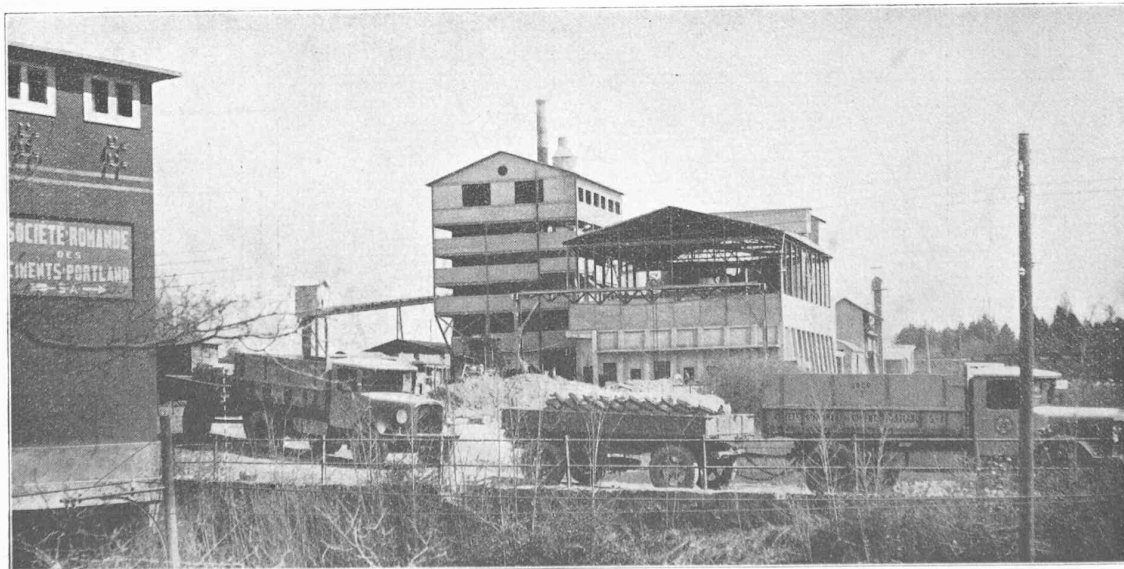


Fig. 1. — Vue générale de la fabrique de ciment de Vernier.