

Objekttyp: **TableOfContent**

Zeitschrift: **Bulletin technique de la Suisse romande**

Band (Jahr): **63 (1937)**

Heft 9

PDF erstellt am: **29.06.2024**

Nutzungsbedingungen

Die ETH-Bibliothek ist Anbieterin der digitalisierten Zeitschriften. Sie besitzt keine Urheberrechte an den Inhalten der Zeitschriften. Die Rechte liegen in der Regel bei den Herausgebern.

Die auf der Plattform e-periodica veröffentlichten Dokumente stehen für nicht-kommerzielle Zwecke in Lehre und Forschung sowie für die private Nutzung frei zur Verfügung. Einzelne Dateien oder Ausdrucke aus diesem Angebot können zusammen mit diesen Nutzungsbedingungen und den korrekten Herkunftsbezeichnungen weitergegeben werden.

Das Veröffentlichen von Bildern in Print- und Online-Publikationen ist nur mit vorheriger Genehmigung der Rechteinhaber erlaubt. Die systematische Speicherung von Teilen des elektronischen Angebots auf anderen Servern bedarf ebenfalls des schriftlichen Einverständnisses der Rechteinhaber.

Haftungsausschluss

Alle Angaben erfolgen ohne Gewähr für Vollständigkeit oder Richtigkeit. Es wird keine Haftung übernommen für Schäden durch die Verwendung von Informationen aus diesem Online-Angebot oder durch das Fehlen von Informationen. Dies gilt auch für Inhalte Dritter, die über dieses Angebot zugänglich sind.

Ein Dienst der *ETH-Bibliothek*
ETH Zürich, Rämistrasse 101, 8092 Zürich, Schweiz, www.library.ethz.ch

<http://www.e-periodica.ch>

BULLETIN TECHNIQUE

DE LA SUISSE ROMANDE

ABONNEMENTS :

Suisse : 1 an, 12 francs
Etranger : 14 francs

Pour sociétaires :

Suisse : 1 an, 10 francs
Etranger : 12 francs

Prix du numéro :
75 centimes.

Pour les abonnements
s'adresser à la librairie
F. Rouge & C^{ie}, à Lausanne.

Paraissant tous les 15 jours

Organe de la Société suisse des ingénieurs et des architectes, des Sociétés vaudoise et genevoise des ingénieurs et des architectes, de l'Association des anciens élèves de l'Ecole d'ingénieurs de l'Université de Lausanne et des Groupes romands des anciens élèves de l'Ecole polytechnique fédérale. — Organe de publication de la Commission centrale pour la navigation du Rhin.

COMITÉ DE RÉDACTION. — Président : R. NEESER, ingénieur, à Genève. — Membres : *Fribourg* : MM. L. HERTLING, architecte ; A. ROSSIER, ingénieur ; *Vaud* : MM. C. BUTTICAZ, ingénieur ; E. ELSKES, ingénieur ; EPITAUX, architecte ; E. JOST, architecte ; A. PARIS, ingénieur ; CH. THÉVENAZ, architecte ; *Genève* : MM. L. ARCHINARD, ingénieur ; E. ODIER, architecte ; CH. WEIBEL, architecte ; *Neuchâtel* : MM. J. BÉGUIN, architecte ; R. GUYE, ingénieur ; A. MÉAN, ingénieur cantonal ; *Valais* : MM. J. COUCHEPIN, ingénieur, à Martigny ; HAENNY, ingénieur, à Sion.

RÉDACTION : H. DEMIERRE, ingénieur, 11, Avenue des Mousquetaires,
LA TOUR-DE-PEILZ.

ANNONCES

Le millimètre sur 1 colonne,
largeur 47 mm :
20 centimes.

Rabais pour annonces
répétées.

Tarif spécial
pour fractions de pages.

Régie des annonces :

Annonces Suisses S. A.
8, Rue Centrale (Pl. Pépinet)
Lausanne

CONSEIL D'ADMINISTRATION DE LA SOCIÉTÉ ANONYME DU BULLETIN TECHNIQUE

A. DOMMER, ingénieur, président ; G. EPITAUX, architecte ; M. IMER.

SOMMAIRE : *En suivant la construction du barrage de Kembs*, par PIERRE PEITREQUIN, ingénieur, à Lausanne. — *Expériences sur le mouvement permanent de l'eau dans les canaux découverts, avec apport ou prélèvement le long du courant*, par H. FAVRE, D^r ès sc. techn. et F. BRAENDLE, Ing. dipl. — *DIVERS* : *La nouvelle caserne de sapeurs-pompiers d'Asnières*. — *SOCIÉTÉS* : *Société suisse des ingénieurs et des architectes*. — *Quatrième réunion internationale d'architectes*. — *BIBLIOGRAPHIE*. — *SERVICE DE PLACEMENT*.

En suivant la construction du barrage de Kembs,

par PIERRE PEITREQUIN, ingénieur à Lausanne.

M. Pierre Peitrequin, ingénieur, veut bien faire part aux lecteurs du « Bulletin technique de la Suisse romande » des « leçons » que lui a inspirées sa participation à l'édition du barrage de Kembs. — Réd.

Remarque préliminaire : Il sera question dans cette étude de quelques travaux particulièrement délicats exécutés au chantier du barrage de Kembs (sur le Rhin, en aval de Bâle) ainsi que de quelques ennuis auxquels sont exposés les constructeurs qui entreprennent des travaux de ce genre. Le barrage de Kembs (1929-1933) a été exécuté dans des conditions très difficiles, en grande partie

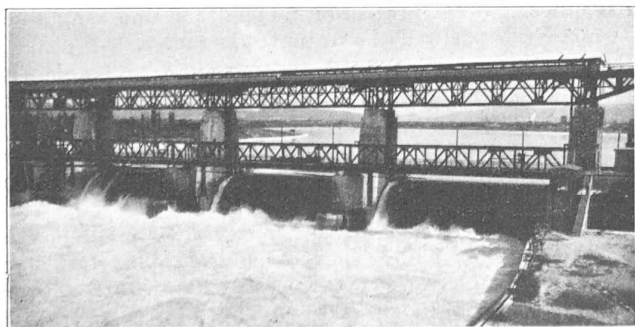


Fig. 1. — Le barrage de Kembs, vu de la rive gauche aval.
Photo Dyckerhoff et Widmann (Berlin).

à l'air comprimé et avec l'obligation de ne jamais interrompre la navigation. Cette réalisation fait le plus grand honneur aux entrepreneurs : *Dyckerhoff et Widmann et Siemens-Bauunion*, de Berlin ainsi qu'à l'ingénieur-conseil : *Locher & Cie*, de Zurich. La direction et la surveillance des travaux étaient assurées par l'*Energie Electrique du Rhin S. A.* (Mulhouse) et par l'Etat français.

Les quatre photographies qui accompagnent cet article ont été prises par les soins des entrepreneurs. La coupe transversale du seuil et vue latérale d'une pile (fig. 2) est la reproduction d'un dessin dressé par la Maison *Locher & C^{ie}*, à Zurich. Enfin le dessin des piles provisoires (fig. 3) a été établi par la Maison *Dyckerhoff & Widmann* (Berlin).

La chute de Kembs, premier échelon du grand Canal d'Alsace : La chute de Kembs, dont les travaux viennent d'être exécutés, de 1928 à 1933, comprend :

Un barrage en travers du Rhin, à 7,5 km à l'aval de Bâle.

Un canal latéral sur territoire français (rive gauche du fleuve) qui prend naissance 500 m à l'amont du barrage, se divise, à 4 km de son origine en : un canal de force motrice aboutissant à l'usine et un canal de navigation conduisant aux écluses.

Le canal de fuite de l'usine et le bief aval du canal de navigation se réunissent en un canal commun qui débouche dans le Rhin, 6,3 km à l'aval du barrage. Ce débouché dans le Rhin sera supprimé quand la chute suivante (Ottmarsheim) aura pu être exécutée.

Les ouvrages de Kembs tirent leur nom d'une petite commune du département du Haut-Rhin (France) sur le territoire de laquelle ont été construites l'usine et les écluses.

Depuis le mois de mai 1932, les bateaux circulant sur le Rhin entre Strasbourg et Bâle empruntent les écluses