

# La multiplication des appareils électrothermiques domestiques

Autor(en): [s.n.]

Objektyp: **Article**

Zeitschrift: **Bulletin technique de la Suisse romande**

Band (Jahr): **64 (1938)**

Heft 11

PDF erstellt am: **13.09.2024**

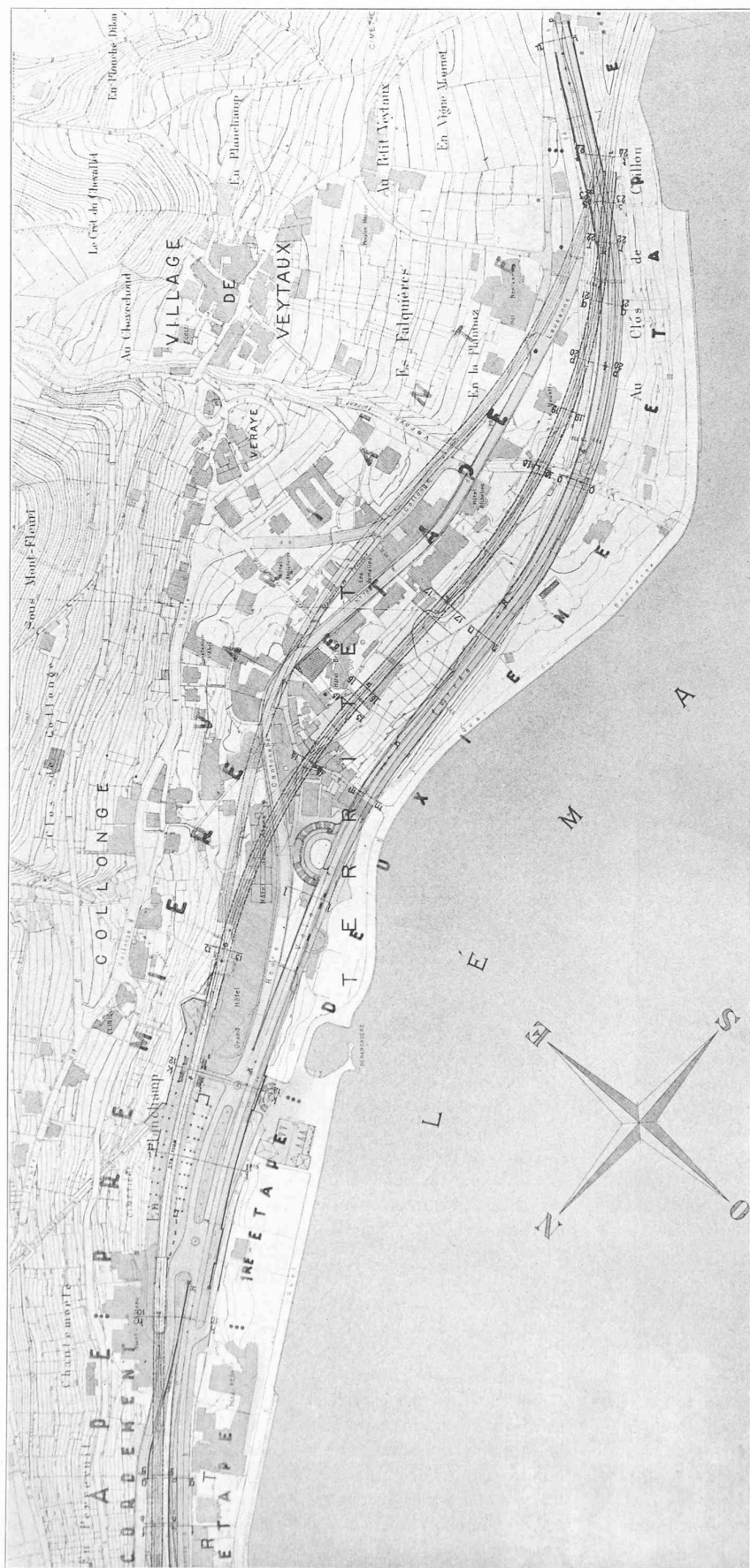
Persistenter Link: <https://doi.org/10.5169/seals-49200>

## **Nutzungsbedingungen**

Die ETH-Bibliothek ist Anbieterin der digitalisierten Zeitschriften. Sie besitzt keine Urheberrechte an den Inhalten der Zeitschriften. Die Rechte liegen in der Regel bei den Herausgebern. Die auf der Plattform e-periodica veröffentlichten Dokumente stehen für nicht-kommerzielle Zwecke in Lehre und Forschung sowie für die private Nutzung frei zur Verfügung. Einzelne Dateien oder Ausdrucke aus diesem Angebot können zusammen mit diesen Nutzungsbedingungen und den korrekten Herkunftsbezeichnungen weitergegeben werden. Das Veröffentlichen von Bildern in Print- und Online-Publikationen ist nur mit vorheriger Genehmigung der Rechteinhaber erlaubt. Die systematische Speicherung von Teilen des elektronischen Angebots auf anderen Servern bedarf ebenfalls des schriftlichen Einverständnisses der Rechteinhaber.

## **Haftungsausschluss**

Alle Angaben erfolgen ohne Gewähr für Vollständigkeit oder Richtigkeit. Es wird keine Haftung übernommen für Schäden durch die Verwendung von Informationen aus diesem Online-Angebot oder durch das Fehlen von Informationen. Dies gilt auch für Inhalte Dritter, die über dieses Angebot zugänglich sind.



Plan de situation. — Echelle 1 : 5000. — Projet « Le Secx », de MM. Albert Dentan, ingénieur et Ch. Bopp, architecte, à Genève.

## CONCOURS D'IDÉES POUR LA SUPPRESSION DU PASSAGE A NIVEAU DE TERRITET

premiers tiers du XVIII<sup>e</sup>, au XIX<sup>e</sup> avec Labrouste, Baltard, Hittorf. Utilisant les matériaux nouveaux, elle les emploie franchement, économiquement, en fonction du plan, celui-ci étant strictement subordonné à l'adaptation et à la destination.

La lutte est ardente entre ces trois écoles et elle le sera longtemps encore.

L'architecture française entre dans une phase décisive où s'affrontent l'art académique et l'art traditionnel. L'impulsion nouvelle que lui a donnée le béton armé, qui déjà s'affirme comme l'aube d'une grande époque, peut la sauver, mais aussi la perdre. L'emploi de ce puissant moyen, sa résistance, même s'il est imparfaitement traité, autorise toutes les exagérations, toutes les fantaisies.

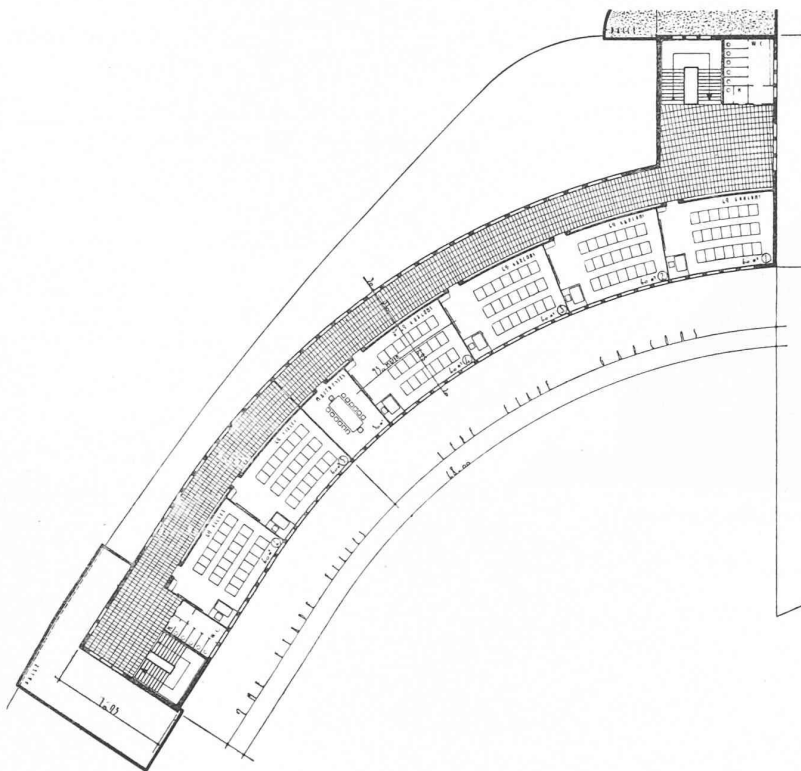
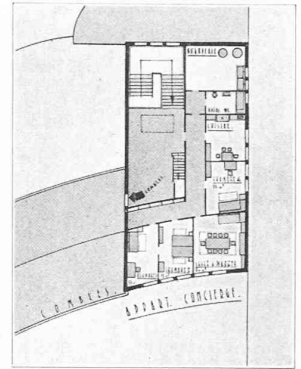
Pour continuer ce qui a été si courageusement et si heureusement tenté, il faudrait que la technique et l'art ne fissent qu'un, comme cela était dans les grandes époques. Il faudrait que ceux qui choisissent la belle carrière d'architecte reçoivent tout d'abord un enseignement pratique sérieux, qu'ensuite, ils s'efforcent, non d'imiter, mais d'égaliser les maîtres d'œuvre du passé, qu'ils se basent sur la logique, le bon sens, la raison, qu'ils ne sacrifient pas l'utile à l'inutile. A ce prix, ils maintiendront vivante notre belle tradition nationale.

## La multiplication des appareils électrothermiques domestiques.

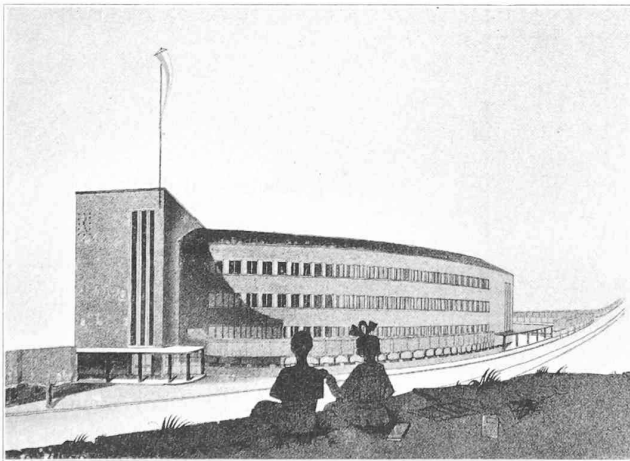
Une statistique, dressée avec grand soin, nous apprend qu'au cours de l'année 1936 il a été vendu, en Suisse, 129 818 appareils électriques de chauffage et de cuisson, représentant une puissance totale de 140 834 kilowatts, parmi lesquels on compte 11 297 cuisinières avec four, 3 021 réchauds, 10 515 chauffe-eau à accumulation.



## CONCOURS POUR UN BATIMENT D'ÉCOLE, A FRIBOURG

Plan des 1<sup>er</sup> et 2<sup>e</sup> étages. — 1 : 600.

Plan des combles. — 1 : 600.

11<sup>me</sup> prix :Projet de MM. *Rosset et Matthey.*

Perspective.

### Une heureuse initiative en matière d'éclairage domestique.

Aux amateurs de bon éclairage, la *Compagnie parisienne de distribution d'électricité*, soucieuse du confort de ses abonnés, propose une aide. Elle leur enseignera, en quelques minutes, les connaissances nécessaires pour mener à bien les améliorations les plus courantes et elle leur montrera que leur économie (fût-elle de bouts de chandelle) n'est pas une économie qui « paye » : la lumière électrique est 300 fois moins chère que

celle des bougies et nos yeux valent bien un petit effort de modernisation. A cet effet, la C. P. D. E. met au point, à l'heure actuelle, un organisme de démonstration.

Des jeunes femmes seront chargées d'aller montrer à domicile, et sur demande, les bienfaits d'un éclairage rationnel. Elles auront strictement un rôle de conseillères « ès lumière » parce qu'elles ne vendront ni appareils, ni lampes. Leurs visites rendront certainement de grands services aux maîtresses de maison car elles sauront trouver, sans bouleverser toute l'installation, sans inciter à une dépense exagérée, la meilleure place pour chaque appareil. Elles conseilleront quelques améliorations faciles à réaliser, telles que : coudre une étoffe blanche à l'intérieur d'un abat-jour ; égayer un coin gris et triste par une tache lumineuse ou simplement en déplaçant une lampe mal située ; placer un réflecteur sur une armoire pour réaliser un éclairage indirect ; munir les fausses bougies d'un lustre de petits diffuseurs ; transformer un vase en luminaire. Mille et un petits travaux que des connaissances pratiques en éclairagisme leur suggéreront.

Afin d'expliquer facilement des réalités physiques parfois abstraites, telles que l'éblouissement, la réflexion sur les surfaces colorées, la recherche de l'éclairage utile pour un travail déterminé, etc., les visiteuses seront munies d'une valise contenant tout le matériel nécessaire pour réaliser des expériences simples. Quelques accessoires peu encombrants leur permettront de prouver les effets d'un bon éclairage et les avantages des appareils bien outillés.

Voilà d'heureuses prémices à la campagne d'éclairage qui doit commencer au début de l'hiver prochain, conclut le « Bulletin d'informations pratiques concernant les applications de l'électricité », auquel nous avons emprunté la matière de cette note.