

Objektyp: **Competitions**

Zeitschrift: **Bulletin technique de la Suisse romande**

Band (Jahr): **72 (1946)**

Heft 19

PDF erstellt am: **12.07.2024**

Nutzungsbedingungen

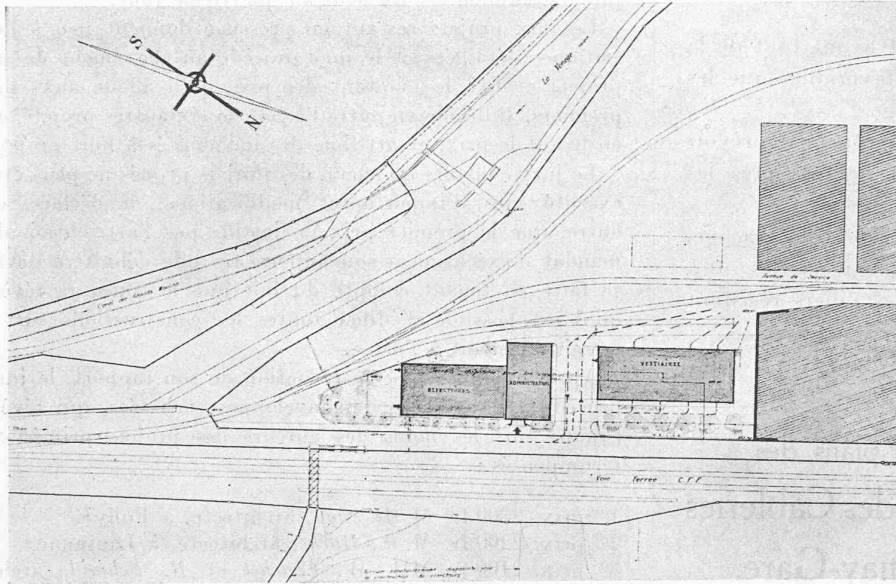
Die ETH-Bibliothek ist Anbieterin der digitalisierten Zeitschriften. Sie besitzt keine Urheberrechte an den Inhalten der Zeitschriften. Die Rechte liegen in der Regel bei den Herausgebern. Die auf der Plattform e-periodica veröffentlichten Dokumente stehen für nicht-kommerzielle Zwecke in Lehre und Forschung sowie für die private Nutzung frei zur Verfügung. Einzelne Dateien oder Ausdrucke aus diesem Angebot können zusammen mit diesen Nutzungsbedingungen und den korrekten Herkunftsbezeichnungen weitergegeben werden. Das Veröffentlichen von Bildern in Print- und Online-Publikationen ist nur mit vorheriger Genehmigung der Rechteinhaber erlaubt. Die systematische Speicherung von Teilen des elektronischen Angebots auf anderen Servern bedarf ebenfalls des schriftlichen Einverständnisses der Rechteinhaber.

Haftungsausschluss

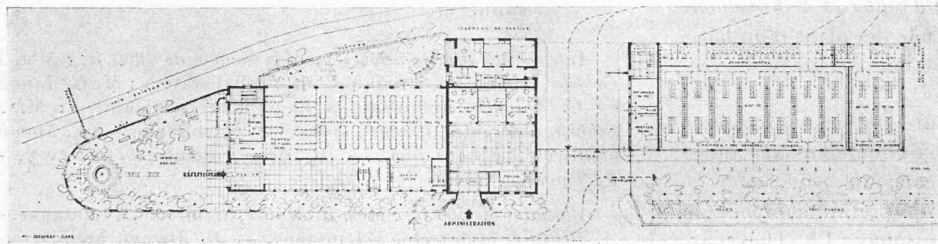
Alle Angaben erfolgen ohne Gewähr für Vollständigkeit oder Richtigkeit. Es wird keine Haftung übernommen für Schäden durch die Verwendung von Informationen aus diesem Online-Angebot oder durch das Fehlen von Informationen. Dies gilt auch für Inhalte Dritter, die über dieses Angebot zugänglich sind.

CONCOURS POUR L'ÉTUDE DES PLANS DES BATIMENTS D'ADMINISTRATION
DES CABLERIES ET TRÉFILIERES DE COSSONAY-GARE

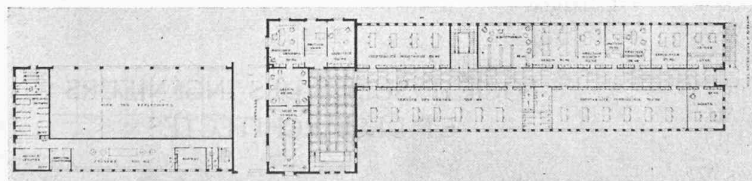
1^{er} prix, projet « Vendredi », M. R. Stoll, architecte, à Pully.



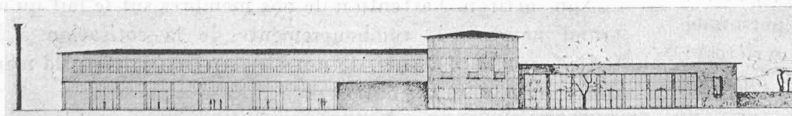
Plan de situation. — Echelle 1 : 2000.



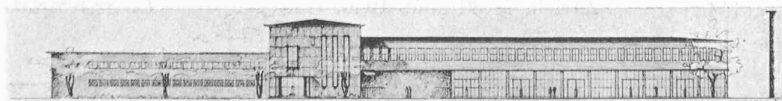
Rez-de-chaussée. — Echelle 1 : 1000.



Premier étage. — Echelle 1 : 1000.



Façade ouest. — Echelle 1 : 1000.



Façade est. — Echelle 1 : 1000.

Jugement du jury :

Parti général satisfaisant, déterminant un bon agencement du volume des constructions. Les façades du pavillon central ne sont pas heureuses. La disposition des bureaux, se développant sur un seul étage, au-dessus des vestiaires, est intéressante. L'entrée est bien comprise avec une surveillance efficace du portier.

Administration.

Deux salles du rez-de-chaussée, renseignements et attente, ne s'éclairent pas. Bonne disposition des bureaux à l'étage bien que la salle du conseil soit mal éclairée. Certains locaux n'ont pas la surface demandée.

Vestiaires.

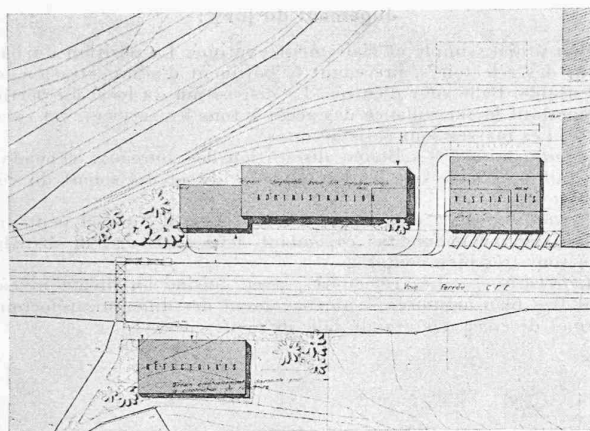
Les vestiaires à rez-de-chaussée sont très bien disposés.

Réfectoires.

La disposition des réfectoires est bonne et la hauteur de ceux-ci permet d'en faire une belle salle de conférence. Le local des paniers est un peu éloigné de la circulation. Il eût été préférable que la cuisine fût placée au rez-de-chaussée.

CONCOURS POUR L'ÉTUDE DES PLANS DES BATIMENTS D'ADMINISTRATION
DES CABLERIES ET TRÉFILIERES DE COSSONAY-GARE

2^e prix, projet « Laboremus », M. L. Ruche, architecte, à Lausanne.



Plan de situation. — Echelle 1 : 2000.

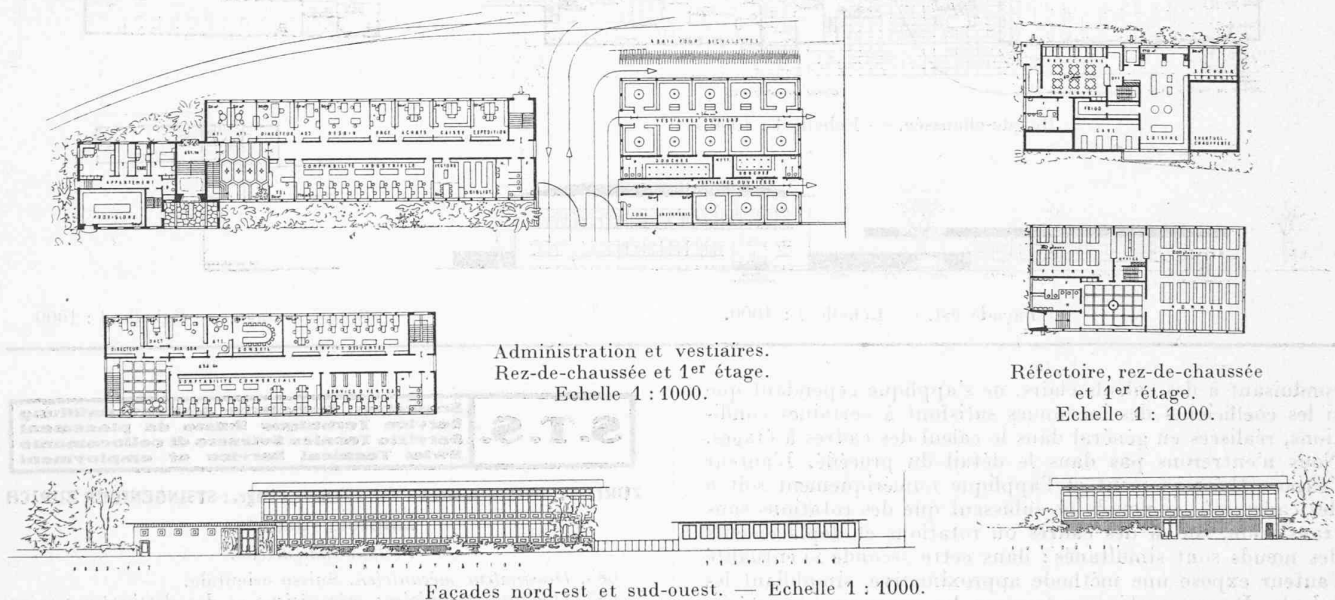
Jugement du jury :

Bonne disposition générale. Le réfectoire est placé sur le terrain à l'est des voies ferrées. Le bâtiment d'administration, situé à l'entrée du terrain, et le bâtiment des vestiaires, à proximité de l'usine, sont bien à leur place et constituent de beaux volumes. Les façades sont bonnes. L'entrée de l'usine est suffisamment large mais pas assez affirmée. La loge du portier est bien située mais, les fenêtres étant trop haut placées, le portier ne voit rien et son contrôle ne peut pas se faire.

Bâtiment d'administration. — L'entrée du bâtiment d'administration est bien située mais dans une construction basse qui contient le logement du concierge; cette disposition est discutable. Le local des paniers est bien placé, à proximité de la passerelle. Bonne disposition des bureaux.

Vestiaires. — Les vestiaires sont très bien compris mais le local douche est insuffisant.

Réfectoires. — Le bâtiment des réfectoires aurait gagné à être placé plus en arrière de la voie ferrée. La disposition intérieure des réfectoires et services ne donne pas satisfaction.



Administration et vestiaires.
Rez-de-chaussée et 1^{er} étage.
Echelle 1 : 1000.

Réfectoire, rez-de-chaussée
et 1^{er} étage.
Echelle 1 : 1000.

Façades nord-est et sud-ouest. — Echelle 1 : 1000.

BIBLIOGRAPHIE

Die Berechnung der Stockwerkrahmen. par Dr sc. tech. B. Ulrich, ing. E. P. Z. Publication n° 16 de l'Institut de statique de l'École polytechnique fédérale. Ed. Leemann & C^{ie}, Zurich, 1946.

L'usage s'établit de plus en plus dans la construction des grands immeubles, de faire supporter les éléments de remplissage et les planchers par un squelette en béton armé ou en acier, constitué par une succession de cadres à étages. Ce système de construction présente le double avantage d'accroître la rapidité d'exécution et de permettre une économie de matériaux. Au point de vue du calcul statique, le cadre à étages est un système qui atteint rapidement un haut degré d'hyperstaticité, ce qui entraîne des calculs longs et dont l'importance est souvent disproportionnée avec celle de l'ouvrage.

L'auteur de la présente publication expose une méthode qui permet d'ordonner et de simplifier s'il y a lieu les opéra-

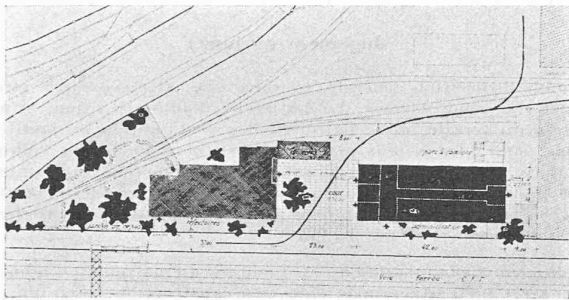
tions, tout en conduisant à des résultats suffisamment précis pour les besoins de la pratique. Son étude s'appuie sur la méthode classique, dite méthode des déformations, où les inconnues auxiliaires du problème ne sont plus les moments d'encastrement des différentes barres du cadre, mais plutôt les rotations et les translations des nœuds. Ainsi dans cette méthode des déformations, le cadre apparaît comme un système composé de barres encastrees rigidement à leurs extrémités, auquel on superpose les déformations de rotation et de translation des nœuds introduisant ainsi les effets des continuités. Comme dans tous les systèmes statiques où le principe de superposition est applicable, les inconnues sont solutions d'un système d'équations linéaires, que l'on peut ordonner de façon que le déterminant des coefficients des inconnues soit symétrique par rapport à sa diagonale.

L'objet principal de ce travail est la mise au point d'une méthode générale de résolution de tous systèmes d'équation en faisant usage de nombres de passage ou coefficients de transmission d'influence. Cette méthode commode¹, et

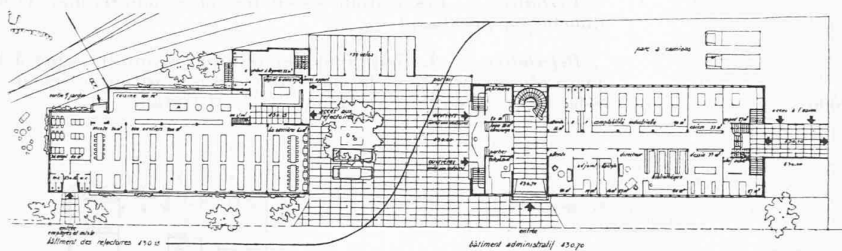
¹ déjà exposée par Gauss.

CONCOURS POUR L'ÉTUDE DES PLANS DES BATIMENTS D'ADMINISTRATION
DES CABLERIES ET TRÉFILERIES DE COSSONAY-GARE

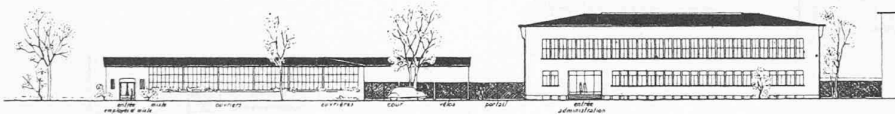
3^e prix, projet « 9110 », MM. W. Cruchet et R. Schmid, architectes, à Lausanne.



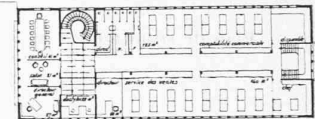
Plan de situation. — Echelle 1 : 2000.



Rez-de-chaussée. — Echelle 1 : 1000.



Façade est. — Echelle 1 : 1000.



Premier étage. — Echelle 1 : 1000

conduisant à des calculs clairs, ne s'applique cependant que si les coefficients des inconnues satisfont à certaines conditions, réalisées en général dans le calcul des cadres à étages. Nous n'entrerons pas dans le détail du procédé. L'auteur l'expose théoriquement et l'applique numériquement soit à des cadres où les nœuds ne subissent que des rotations sans translation, soit à des cadres où rotations et déplacements des nœuds sont simultanés ; dans cette seconde éventualité l'auteur expose une méthode approximative, simplifiant les calculs. Deux graphiques donnent les moments caractéristiques dans les panneaux normaux et de bord de cadres indéfinis, à nœuds immobiles, pour différentes valeurs des coefficients de rigidité relative des éléments.

Dans ses conclusions, l'auteur signale les autres problèmes où il estime que sa méthode pourrait être appliquée (systèmes de poutres croisées et détermination des efforts secondaires dans les poutres à treillis).

F. P.

CARNET DES CONCOURS

Aménagement d'un terrain de sport à Cully.

Jugement du jury.

Le jury, composé de MM. E. d'Okolski, architecte à Lausanne, président, E. Strauss, architecte à Cully, J. Perrelet, architecte à Lausanne, et E. Capt, géomètre à Cully (suppléant), a siégé le 30 août 1946 et a décerné les prix suivants :

1^{er} prix, 550 fr., M. B. Calame.

2^e prix, 400 fr., M. J. Rey.

3^e prix, 200 fr., MM. R. Schmid, W. Cruchet et J. de Dompierre.

Jugement du jury :

Bon projet, simple et clairement exprimé. La position du bâtiment des réfectoires, précédant le bâtiment d'administration, est discutable. Belle cour d'entrée. La disposition du local du portier, permettant la surveillance des accès à tous les services, est excellente. Les masses sont satisfaisantes.

Administration. — Bonne disposition des bureaux, cependant il serait préférable que les bureaux des directeurs soient du côté sud-ouest.

Vestiaires. — La disposition des vestiaires à sous-sol peut présenter des inconvénients ; cependant, leur accès et leur distribution sont très bien compris.

Réfectoires. — Les réfectoires, avec cuisine au même niveau, sont très bien organisés. L'aménagement des différents réfectoires permet de créer une grande salle de conférence.



ZURICH 2, Beethovenstr. 1 - Tél. 354 26 - Télégr. : STSINGENIEUR ZURICH

Emplois vacants :

Section industrielle.

- 685. Dessinateur mécanicien. Suisse orientale.
- 687. Quelques techniciens mécaniciens et des dessinateurs mécaniciens. Grande fabrique de machines de Suisse orientale.
- 689. Technicien en chauffage. Zurich.
- 691. Employé avec formation technique. Section de vente d'une grande fabrique de machines. Langue française. Suisse orientale.
- 693. Chef d'exploitation. Fabrique de machines de moyenne grandeur, à Zurich.
- 695. Technicien en chauffages centraux pour calculs et travaux de bureau. Suisse romande.
- 697. Technicien électricien ou technicien mécanicien. Fabrication de commutateurs électriques. Connaissances de l'espagnol désirables. Entreprise de fabrication à Buenos-Aires (Argentine).
- 699. Technicien mécanicien, ou bien technicien électricien. Environs de Zurich.
- 701. Jeune technicien mécanicien, éventuellement dessinateur mécanicien. Suisse orientale.
- 703. a) Quelques ingénieurs électriciens et techniciens électriciens. Machines et appareils électriques. De même :
b) Ingénieur électricien ; connaissances en physique. Construction de redresseurs de courant. Grande fabrique de machines de Suisse orientale.
- 705. Employé technique. Section commerciale d'une grande fabrique de machines de Suisse orientale.
- 707. Technicien en chauffage. Suisse orientale.
- 709. Ingénieur spécialisé en fonderie, de préférence diplômé d'une école technique supérieure (universitaire), de 40 ans au

maximum, ayant des qualités d'organisateur, de bonnes aptitudes de chef (dix ans de pratique au minimum) et une bonne présentation ; sérieux, travailleur, ayant de l'initiative et sachant assimiler les techniques nouvelles, avec une parfaite connaissance de tous les procédés de moulage, fusion, contrôle, etc. Poste d'adjoint au directeur des fonderies de fonte, avec possibilité de prendre le poste de directeur, par la suite. Fonderie de fonte grise, en France.

711. Jeune *technicien mécanicien*. Suisse orientale.

713. Jeune *ingénieur ou technicien*. Chaudières et appareils. Nord-ouest de la Suisse.

715. *Technicien*. Age minimum : 30 ans. Usine métallurgique de Suisse romande.

717. *Technicien mécanicien*, éventuellement *dessinateur mécanicien*. Atelier de constructions de Suisse centrale.

719. *Dessinateur mécanicien*. Nord-ouest de la Suisse.

721. *Dessinateur*. Nord-ouest de la Suisse.

725. Quelques jeunes *techniciens mécaniciens* et *dessinateurs mécaniciens*. Fabrique de machines de Suisse orientale.

727. Jeune *dessinateur mécanicien*. Suisse orientale.

729. Jeunes *techniciens électriciens* et *techniciens mécaniciens*, ainsi que quelques *dessinateurs mécaniciens*. Appareils haute fréquence. Suisse centrale.

731. Jeune *employé technique*. Devis, service des payes, achat des matériaux et rapports avec les fournisseurs. Langues : allemande et française. Suisse centrale.

733. Jeune *technicien mécanicien* ou *dessinateur mécanicien*. Lac de Zurich.

735. Jeune *ingénieur électricien*. Suisse orientale.

Sont pourvus les numéros, de 1945 : 69, 711, 801, 893, 895 ; de 1946 : 105, 121, 325, 333, 335, 391, 397, 405, 423, 511, 521, 611, 629, 631, 633.

Section du bâtiment et du génie civil.

1578. *Technicien* ou *dessinateur en béton armé*. Nord-ouest de la Suisse.

1580. *Dessinateur en béton armé*, éventuellement *technicien en béton armé*. Zurich.

1586. Jeune *dessinateur en béton armé*. Zurich.

1588. *Ingénieur civil* ou *technicien en génie civil*. Zurich.

1590. *Dessinateur en bâtiment*. Nord-ouest de la Suisse.

1592. *Technicien en bâtiment*. Nord-ouest de la Suisse.

1594. Jeune *technicien* et *dessinateur en béton armé*. Zurich.

1596. *Technicien en béton armé* ou *technicien en génie civil*. Zurich.

1600. Jeune *ingénieur constructeur* ou *technicien en génie civil*. Béton armé. Zurich.

1602. Jeune *ingénieur civil* ou *technicien en génie civil*. Béton armé. Zurich.

1604. *Technicien en bâtiment* ou éventuellement *dessinateur en bâtiment*. Zurich.

1606. Jeune *ingénieur constructeur*, éventuellement *technicien* ou *dessinateur en béton armé*. Zurich.

1608. *Technicien en bâtiment* ou *dessinateur en bâtiment*. Métrage et toisés. Bureau d'architecte de Suisse romande.

1612. *Architecte* ou *technicien en bâtiment*. Zurich.

1618. *Ingénieur civil* ou *technicien en génie civil*, spécialisé dans les questions de navigation fluviale. Bureau d'ingénieur de Suisse romande.

1620. *Employé technique* (ingénieur ou technicien) ayant déjà acquis une assez longue pratique des travaux du bâtiment et du génie civil, dans une entreprise de construction, pour l'exécution des calculs et de travaux techniques en général. Condition : Candidat de langue maternelle française ayant des connaissances d'allemand. Secrétariat d'une organisation d'entrepreneurs de Suisse romande.

1626. *Dessinateur en béton armé*, éventuellement *dessinateur en charpente métallique*. Bureau d'ingénieur du nord-ouest de la Suisse.

1628. *Ingénieur constructeur*, éventuellement *architecte*. Domaine du bâtiment (maisons d'habitation). Connaissances du français et de l'espagnol indispensables. Société française pour une activité en Argentine.

1632. *Technicien en bâtiment* ou *dessinateur en bâtiment*. Tessin.

1640. *Technicien en béton armé* ou *dessinateur en béton armé*. Plans d'armature et listes des fers. Suisse centrale.

1642. Deux *techniciens en génie civil*. Levés topographiques, calculs de stabilité. Centrale électrique. Entreprise électrique de Suisse romande.

Sont pourvus les numéros, de 1946 : 654, 742, 776, 792, 860, 886, 952, 988, 1000, 1080, 1156, 1204, 1210, 1234, 1260, 1280, 1318, 1416, 1432, 1472, 1502, 1506, 1540, 1542.

Rédaction : D. BONNARD, ingénieur.

NOUVEAUTÉS - INFORMATIONS DIVERSES

27^{me} Comptoir suisse.

Lausanne, 7-22 septembre 1946.

Le 27^e Comptoir suisse a ouvert ses portes samedi 7 septembre. Il reflète, cette année, la prospérité générale qui règne aussi bien dans l'industrie d'exportation que dans l'industrie hôtelière de notre pays ; il met en évidence la vaste reprise des affaires, l'abondance de la production, de la création, qui caractérise notre époque.

Parmi les magnifiques présentations qui s'offrent aux yeux du visiteur, il faut citer le secteur des textiles, entièrement rénové, et présenté d'une façon très originale ; la halle du lait, facteur important de notre industrie nationale, celle des Arts et Métiers ; l'attention des techniciens sera attirée, dans le secteur « Electricité », par une coupe et des plans de l'usine en construction de Lavey, ainsi que par un modèle réduit de pompe thermique, démontrant très clairement au profane même le fonctionnement de ces installations très à l'ordre du jour. En téléphonie, on remarquera un petit émetteur-récepteur de nouveau modèle, un ipso-phonie en service. Une installation de trempe de métaux à très basses températures est présentée par une maison spécialisée dans le domaine du froid. Citons encore des postes de soudure électrique, et un intéressant montage de compteurs électriques d'impulsions à distance.

La Foire rhodanienne franco-suisse, une heureuse innovation de cette année, vivant trait d'union entre la production suisse et l'économie française, est placée sous le signe du renouveau des relations de ces deux pays voisins et amis. Elle se donne pour but de mettre en valeur les richesses folkloriques, artistiques, touristiques et commerciales du bassin du Rhône, du Haut-Valais à Marseille. Avec son musée océanographique, organisé avec la collaboration du Musée de Monaco, elle attirera sans doute beaucoup de visiteurs.

En conclusion, avec ses 80 000 m² de halles et jardins, le 27^e Comptoir suisse va connaître cette année, grâce à l'effort inlassable de ses dirigeants, une réussite sans précédent.

Continental S. A. de Lumière et Constructions mécaniques Dübendorf

Comptoir suisse, Lausanne — Halle V, Stand 530.

Cette maison présente à son stand une exposition intéressante d'appareils, de métaux d'apport et d'accessoires divers pour tous travaux à l'autogène.

Les nouveaux manodétendeurs pour réglage rigoureusement précis suscitent un intérêt particulier. Il est connu qu'en utilisant

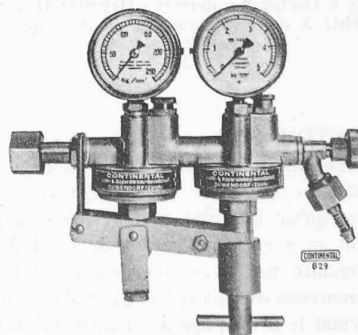


Fig. 1. — Manodétendeur à double détente « Continental » avec dispositif breveté de double commande. Instrument de précision pour exigences spéciales en rapport avec la finesse et la stabilité du réglage de pression.