

Façades préfabriquées en béton armé

Autor(en): **Tschumi, Jean**

Objekttyp: **Article**

Zeitschrift: **Bulletin technique de la Suisse romande**

Band (Jahr): **79 (1953)**

Heft 25: **Les architectes devant l'industrialisation du bâtiment (cahier no 2)**

PDF erstellt am: **13.09.2024**

Persistenter Link: <https://doi.org/10.5169/seals-59815>

Nutzungsbedingungen

Die ETH-Bibliothek ist Anbieterin der digitalisierten Zeitschriften. Sie besitzt keine Urheberrechte an den Inhalten der Zeitschriften. Die Rechte liegen in der Regel bei den Herausgebern.

Die auf der Plattform e-periodica veröffentlichten Dokumente stehen für nicht-kommerzielle Zwecke in Lehre und Forschung sowie für die private Nutzung frei zur Verfügung. Einzelne Dateien oder Ausdrucke aus diesem Angebot können zusammen mit diesen Nutzungsbedingungen und den korrekten Herkunftsbezeichnungen weitergegeben werden.

Das Veröffentlichen von Bildern in Print- und Online-Publikationen ist nur mit vorheriger Genehmigung der Rechteinhaber erlaubt. Die systematische Speicherung von Teilen des elektronischen Angebots auf anderen Servern bedarf ebenfalls des schriftlichen Einverständnisses der Rechteinhaber.

Haftungsausschluss

Alle Angaben erfolgen ohne Gewähr für Vollständigkeit oder Richtigkeit. Es wird keine Haftung übernommen für Schäden durch die Verwendung von Informationen aus diesem Online-Angebot oder durch das Fehlen von Informationen. Dies gilt auch für Inhalte Dritter, die über dieses Angebot zugänglich sind.

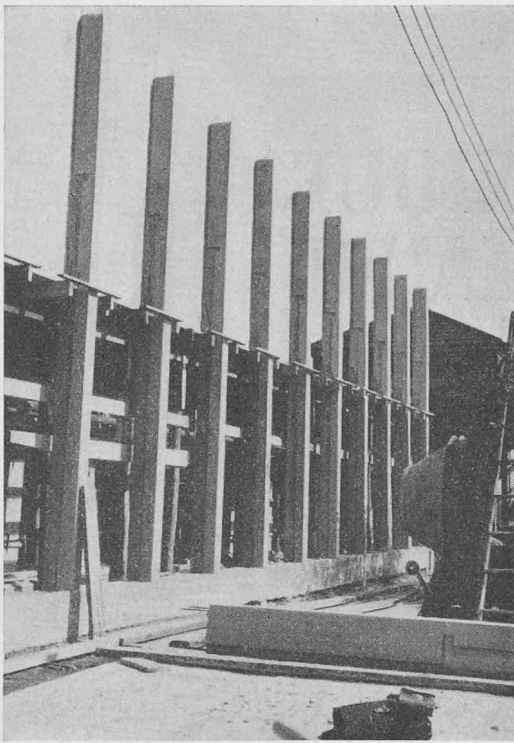


Fig. 31.

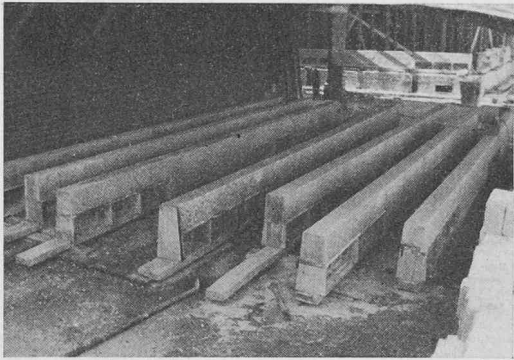


Fig. 32.

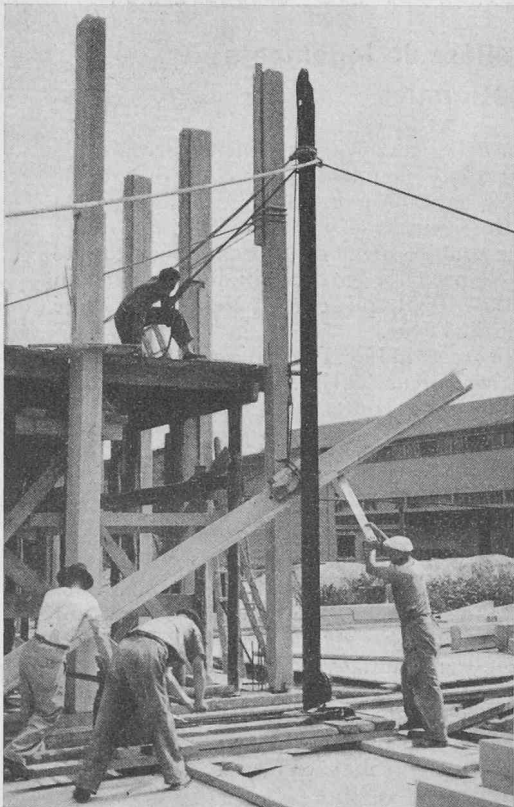


Fig. 33.

FRANCE

FAÇADES PRÉFABRIQUÉES EN BÉTON ARMÉ

Prof. Jean Tschumi, architecte,
Paris

1947

En raison des longs délais nécessaires pour l'obtention du permis de construire dans la région parisienne en 1947, l'architecte a été amené à étudier un procédé qui permettrait de monter le bâtiment très rapidement.

Tous les éléments des façades de ce petit bâtiment — Laboratoires à l'étage et Services sociaux en rez-de-chaussée — ont été construits au sol : poteaux de la hauteur de deux étages, dalles de façades, encadrements et appuis de fenêtres. Le béton a été lavé dès sa prise, procédé qui a permis une exécution soignée avec un jeu de matière par le choix de la granulométrie.

Les planchers de béton armé ont été coulés sur coffrage.

En 1947, le prix de revient a été égal à celui d'une construction normale. En 1953, pour de nouveaux bâtiments édifiés selon le même système, l'exécution par préfabrication a démontré une économie sensible.

1. Poteau préfabriqué béton lavé.
2. Encadrement préfabriqué.
3. Appui préfabriqué.
4. Plaque préfabriquée béton vibré et lavé.
5. Vide.
6. Remplissage brique.
7. Enduit ou faïence.
8. Jointoyage étanche.
9. Châssis métallique.
10. Plancher.

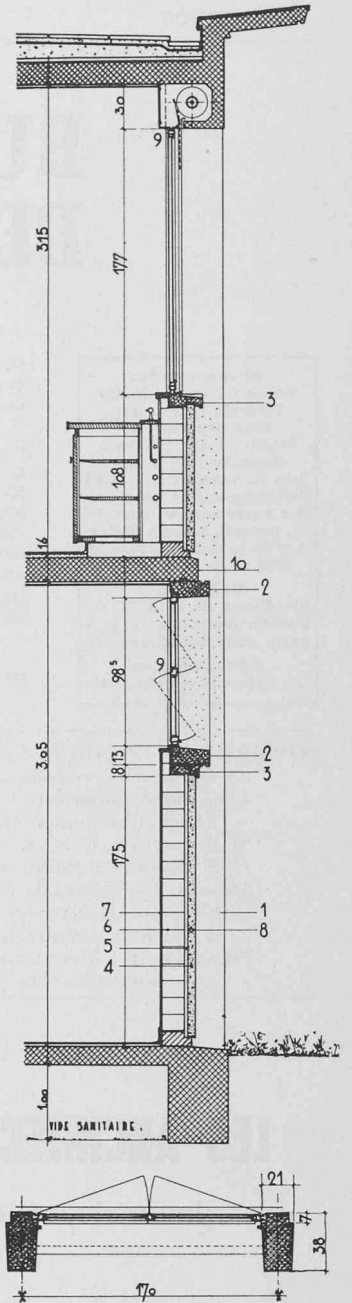


Fig. 35.



Fig. 34.