

Objektyp: **Advertising**

Zeitschrift: **Bulletin technique de la Suisse romande**

Band (Jahr): **88 (1962)**

Heft 7

PDF erstellt am: **13.09.2024**

### **Nutzungsbedingungen**

Die ETH-Bibliothek ist Anbieterin der digitalisierten Zeitschriften. Sie besitzt keine Urheberrechte an den Inhalten der Zeitschriften. Die Rechte liegen in der Regel bei den Herausgebern.

Die auf der Plattform e-periodica veröffentlichten Dokumente stehen für nicht-kommerzielle Zwecke in Lehre und Forschung sowie für die private Nutzung frei zur Verfügung. Einzelne Dateien oder Ausdrucke aus diesem Angebot können zusammen mit diesen Nutzungsbedingungen und den korrekten Herkunftsbezeichnungen weitergegeben werden.

Das Veröffentlichen von Bildern in Print- und Online-Publikationen ist nur mit vorheriger Genehmigung der Rechteinhaber erlaubt. Die systematische Speicherung von Teilen des elektronischen Angebots auf anderen Servern bedarf ebenfalls des schriftlichen Einverständnisses der Rechteinhaber.

### **Haftungsausschluss**

Alle Angaben erfolgen ohne Gewähr für Vollständigkeit oder Richtigkeit. Es wird keine Haftung übernommen für Schäden durch die Verwendung von Informationen aus diesem Online-Angebot oder durch das Fehlen von Informationen. Dies gilt auch für Inhalte Dritter, die über dieses Angebot zugänglich sind.

Ein Dienst der *ETH-Bibliothek*  
ETH Zürich, Rämistrasse 101, 8092 Zürich, Schweiz, [www.library.ethz.ch](http://www.library.ethz.ch)

<http://www.e-periodica.ch>

## DOCUMENTATION GÉNÉRALE

Extraits d'articles de revues suisses et étrangères reçues par le « Bulletin technique » et déposées à la Bibliothèque de l'École polytechnique de l'Université de Lausanne, Avenue de Cour 33, où elles peuvent être consultées.

N.B. — L'indice figurant en tête et à droite de chaque extrait est celui de la « Classification décimale universelle ».

### Matériaux, Energie

BT 3426 620.171.5

*Progrès récents de la photoélasticimétrie.*

P. DANTU et C. SANTINI.

Construction, 16 (1961) 11, nov., p. 457-467, 31 fig.

Après un rappel des principes de la photoélasticimétrie classique, les auteurs étudient :

- la photoélasticité à trois dimensions : méthode du « figeage » des contraintes, méthode de Favre ou du « feuillet », méthode de la lumière diffusée ;
- l'application de la photoélasticité aux structures minces : assemblages d'éléments plans, plaques, coques ;
- l'application de la photoélasticité à l'étude des milieux pulvérulents ;
- les vernis photoélastiques ;
- les jauges photoélastiques ;
- les méthodes nouvelles mettant en jeu une onde lumineuse non parallèle à la surface de l'échantillon : incidence oblique, phénomène de mirage, réfractométrie différentielle, onde évanescente.

### Construction, Architecture

BT 3427 699.844

*Aperçus sur l'acoustique appliquée aux bâtiments à usage d'habitation et de bureau.*

G. DAWANCE.

Ann. Inst. techn. Bât. Trav. publics, 14 (1961) 165, sept., p. 873-888, 20 fig.

Série : Techn. gén. Construction, n° 33.

Présentation de données dont la connaissance est indispensable pour la compréhension des problèmes d'acoustique des bâtiments en fonction de leur utilisation :

- Appréciation du niveau d'un bruit.
- Correction acoustique par adjonction d'absorbants.
- Recherches des bruits les plus gênants dans les immeubles.
- Isolation aux bruits aériens et aux bruits d'impact, réglementation et caractéristiques des matériaux courants.
- Bruits d'équipement.

Dans le cas des immeubles à usage de bureau, l'auteur définit les conditions d'isolation les plus favorables entre bureaux, compte tenu de l'environnement.

### Electrotechnique

BT 3428 621.3.012.8 : 538.122

*Analogieverfahren zur Behandlung magnetischer Felder in nicht linearen nicht isotropen Medien.*

P. A. TSCHOPP.

Bull. Ass. suisse Electriciens, 52 (1961) 6, 25 mars, p. 185-192, 8 fig.

L'auteur se réfère à une étude antérieure sur la détermination de champs magnétiques dans un milieu où la perméabilité est une variable scalaire du lieu, au moyen de deux méthodes : l'une graphique comme extension des procédés de Lehmann, l'autre à l'aide d'un réseau de résistances électriques. Puis il décrit d'autres analogies permettant de résoudre ce problème et considère l'inclusion directe de la non-linéarité (perméabilité dépendant de la valeur du champ magnétique), de l'anisotropie (perméabilité dépendant de la direction du champ), de l'hystérèse magnétique et du flux de dispersion. L'extension de ces procédés analogiques est traitée à l'aide d'un exemple. L'influence du flux de dispersion sur la distribution du champ est déterminée pour une partie caractéristique du circuit magnétique d'un transformateur (profil à angle droit).

BT 3429 621.315.59 : 621.33

*L'emploi des semi-conducteurs en traction électrique.*

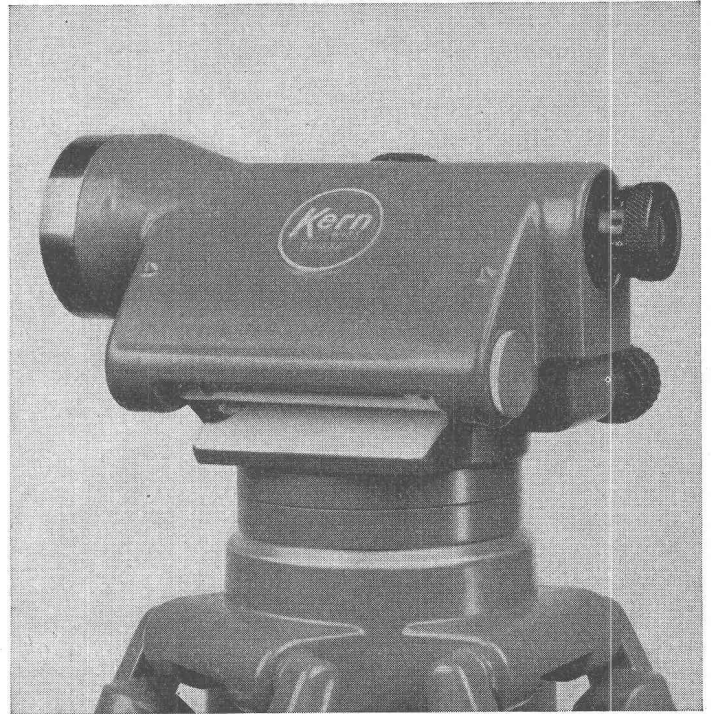
F. NOUVION.

Bull. Soc. franç. Electriciens, Sér. 8, 2 (1961) 14, fév., p. 120-136, 20 fig.

Différentes applications des semi-conducteurs dans le domaine des chemins de fer : système de télécommande des sous-stations, alimentation des groupes tournants auxiliaires des locomotives, alimentation des moteurs de traction des machines électriques. Facteurs qui conditionnent la sécurité de fonctionnement des redresseurs de puissance en traction : nature des schémas adoptés, nature des appareils de protection. Principales applications des redresseurs de puissance sur les engins de traction. Actuellement, le redresseur à semi-conducteur ne se prête pas encore à remplir tous les rôles dévolus en traction au redresseur classique à vapeur de mercure. Le redresseur contrôlé permettra sans doute dans l'avenir de combler les lacunes actuelles.

# GK 23

le nouveau  
niveau d'ingénieur Kern  
à 3 degrés de précision



Erreurs moyennes par km  
de nivellement double:

$\pm 2,0 \text{ mm}$	Equipement normal, mire à échelle centimétrique
$\pm 1,2 \text{ mm}$	Réticule à trait oblique, mire à marques circulaires
$\pm 0,5 \text{ mm}$	Micromètre optique, mire d'invar demi-centimétrique

Kern GK 23, le niveau d'ingénieur à usages multiples offre de nombreux avantages : rendement élevé grâce au trépied à tête à rotule, observation de la nivelle dans le champ de la lunette, mise au point à commande grossière et fine, vis de fin pivotement avec couplage à frottement doux



Kern & Cie. SA Aarau

## Génie

BT 3430

627.825.7 (494)

*Conceptions actuelles dans la construction des barrages-voûtes en Suisse.*

A. STUCKY, J.-P. STUCKY, E. SCHNITZLER.  
Cours d'Eau et Energie, 53 (1961) 6-7, juin-juillet,  
p. 183-193, 18 fig.

Les auteurs décrivent l'évolution de la technique des barrages-voûtes en Suisse survenue depuis 1919-1920, époque à laquelle fut construit le premier ouvrage de ce type (barrage de Montsalvens). Cette évolution a été rendue possible grâce à quatre facteurs essentiels : 1° l'amélioration des *méthodes de prospection* du rocher de fondation ; 2° le développement de la *technologie du béton* ; 3° la fabrication d'un *matériel de coffrage* permettant de réaliser des formes compliquées ; 4° le progrès des *méthodes de calcul et d'essais sur modèles réduits*. Quelques exemples de réalisations récentes (barrages du Châtelot, de Mauvoisin, Moiry, Malvaglia, Nalps, Luzzone, Limmern, Tourtemagne) illustrent cette évolution.

## Chimie industrielle

BT 3431

66.063.6

*La mécanique des émulsions (liquide-liquide et liquide-gaz).*

DIVERS AUTEURS.

Mém." Trav." Soc. hydrotechn. France, Suppl. Vol.1 (1961),  
p. 1-110, fig.

Compte rendu d'un symposium organisé en mars 1960 par la Société hydrotechnique de France avec le concours de la Société de chimie industrielle :

Les dispersions fluide-dans-fluide. — Procédés mécaniques utilisés pour la préparation d'émulsions fines. — Etat des connaissances sur les transports biphasiques pétrole-gaz, d'après des données américaines. — Emulsification spontanée. — Mesure de la fraction volumique d'une dispersion liquide-liquide par conductimétrie. — Les compresseurs d'air hydrauliques à émulsion. — Etude expérimentale de la production d'un mélange air-eau. — Pertes d'énergie dans une émulsion compressible en mouvement vertical. — La formation des lits de mousse et leur application au transfert de chaleur et de matière.

BT 3432

669.24

*Le nickel. Emplois techniques, situation du marché.*

P. EGRÉ.

Mém." Soc. Ing." civils France, 114 (1961) 10, oct.,  
p. 37-70, 25 fig.

Après avoir montré que l'industrie du nickel est pleine de dynamisme et que seule la pénurie de ce métal a freiné un développement dans le passé, l'auteur dresse un tableau d'ensemble de la technologie du nickel :

Minerais (mine Thompson au Manitoba). — Emplois du nickel en raison des modifications qu'il apporte à ses alliages : caractéristiques mécaniques, résistance à la corrosion, résistance aux températures élevées, résilience aux basses températures, caractéristiques physiques (dilatation et magnétisme). — Alliages cuivreux et d'aluminium. Monnaies. — Nickelage. — Marché du nickel.

## Mécanique appliquée

BT 3433

621.565-526

*L'automatisme des installations frigorifiques.*

E. BESSE.

Rev. gén. Froid, 38 (1961) 4, avril, p. 389-410, 15 fig.

La technique frigorifique tend de plus en plus vers l'automatisme des installations. Parallèlement, la sécurité du personnel a été poursuivie. L'auteur passe en revue les avantages et les inconvénients des différents appareils de relais, anciens et nouveaux, et aborde les nouvelles méthodes graphiques encore peu employées dans ce domaine. Il examine successivement les relais électrodynamiques, galvanométriques, électrodynamiques à déplacement axial, statiques, les transistors, ainsi que les appareils de détection (thermostat électrique, pressostat, hygostat). Il termine par quelques renseignements sur la variation de puissance des compresseurs, sur le réglage de cette puissance par paliers et le réglage continu, et sur l'usage du sommateur.

## Divers

BT 3434

658.5

*Comment optimiser les programmes de fabrication à l'aide d'ordinateurs.*

G. CARIOU.

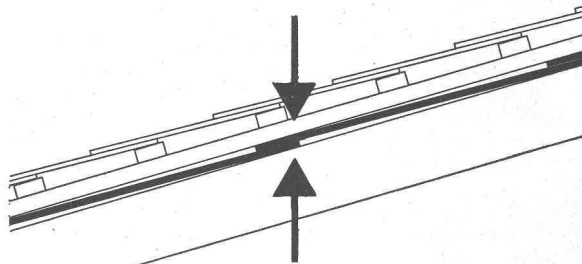
Nouvelles Techniques, 3 (1961) 8, août, p. 495-507, 9 tabl.

Deux grandes méthodes se présentent pour l'étude des problèmes de fabrication : la programmation linéaire et les modèles mathématiques de simulation. L'auteur expose la manière de poser et résoudre le problème : nature des données, mise en équation, résultats obtenus. Avantages de la méthode. Nature des résultats statistiques à obtenir. Différences fondamentales avec la méthode précédente.

La recherche conjointe de nouvelles méthodes de calcul numérique et de l'amélioration des performances des futurs ordinateurs permettra d'étendre le champ d'étude : il sera alors possible de simuler complètement toute l'activité d'une société en introduisant simultanément les questions de financement ou de trésorerie, des plans de fabrication, des stocks, etc.

# Eternit

## Soustoiture



Le maître couvreur recommande la soustoiture ETERNIT, élément nécessaire du toit. Les plaques d'amiante-ciment ETERNIT et GEA en augmentent le pouvoir isolant. Elles forment une couverture étanche aux poussières, à la pluie, à la neige et à l'eau de fonte de celle-ci. Incombustibles, elles diminuent le danger d'incendie. La pose de la soustoiture ETERNIT est simple et rapide.

ETERNIT SA Niederurnen Tél. 058 4 15 55

VILLE DE MOUTIER

## Concours d'idées

### Aménagement d'un nouveau quartier d'habitation

Ce concours est ouvert à tous les architectes suisses établis dans un des 8 cantons suivants : Bâle, Bâle-Campagne, Berne, Fribourg, Genève, Neuchâtel, Soleure et Vaud, du moins dès le 1<sup>er</sup> janvier 1961 ou originaires de l'un de ces cantons.

Le règlement et le programme de ce concours, ainsi que les plans et la maquette peuvent être obtenus aux Services techniques de la Municipalité, avenue de la Poste 20, contre le versement d'une finance de 70 fr.

Montant mis à disposition pour prix et achat éventuel d'un projet : 16 000 fr.

Date d'échéance pour questionnaire : 30 avril 1962  
Date d'échéance pour remise des projets : 30 juin 1962

Moutier, le 31 mars 1962

CONSEIL MUNICIPAL

Programme approuvé par la Commission des concours SIA

# DOCUMENTATION DU BATIMENT

CENTRE NATIONAL SUISSE / BIBLIOTHÈQUE DE L'ÉCOLE POLYTECHNIQUE FÉDÉRALE, ZURICH

## 711.58 (487.1)

**Ostertag, F. :** Farsta, une nouvelle ville satellite de Stockholm (*Farsta, eine neue Satellitenstadt Stockholms*). Avec fig., Schweiz. Bauztg. 79 (1961) 14, p. 213-219.

Voies de communication entre le centre de Stockholm et Farsta. Appartements pour 35 000 habitants, 32 % en maison-tours, 44,6 % en maisons préfabriquées en lamelles, 23,4 % en files de maisons. Répartition des chantiers. Construction du centre de Farsta. Plans d'avenir. Suisse, EPF, Zurich, 1962, N° 39.

## 728.1 (489)

**Utzon, J.,** arch. : Maison à atrium à Oeresund. (*Atriumhaus am Oeresund.*) Avec fig., Das ideale Heim, 35 (1961) 5, p. 169-176.

Atrium ouvert d'un côté, le plan montrant l'ancienne forme danoise en V. Les corps de logis conçus en trois parties : Une aile pour le séjour, une autre pour le sommeil, le reste pour le travail (chauffage, atelier, garage). Les murs en briques apparentes s'adaptent bien aux environs. Suisse, EPF, Zurich, 1962, N° 40.

## 728.2 (494.271)

**Weibel, A. :** La société de construction des cheminots de Lucerne a bâti 4 maisons de 6 étages. (*Die Eisenbahner-Baugenossenschaft Luzern hat vier sechsgeschossige Häuser erstellt.*) Avec fig., Das Wohnen, 36 (1961) 5, p. 157-159.

Les 4 maisons d'habitation comprennent 12 appartements. Le coût total fut de 2 041 200 francs. Les loyers des logements de 3 et de 4 pièces sont respectivement de 150 à 155 fr. et de 185 à 195 fr. 24 places pour autos. Suisse, EPF, Zurich, 1962, N° 41.

## 726.54 (492)

**Van den Broek, J. H. ; Bakema, J. B.,** arch. : Eglise à Nagele. (*Kirche in Nagele.*) Avec fig., Bauen & Wohnen, 15 (1961) 5, p. 152-157.

Construction cubique. Parois et piliers en blocs de béton maçonnés. Murs bruts. Haut du chœur revêtu de bois. Tours en béton. Ceinture de murs autour de l'église. Suisse, EPF, Zurich, 1962, N° 42.

## 726.55 (436)

**Gsteu, J. G. ; Achleitner, F.,** arch. : Transformation de l'église du Rosaire à Vienne. (*Umbau der Rosenkranzkirche in Wien.*) Avec fig., Bauen & Wohnen, 15 (1961) 5, p. 158-161.

Transformation de l'église abîmée lors d'un bombardement. On a renoncé au style pseudo-roman pour revenir à la forme de la construction originale. Les bancs sont en profilés d'acier et en bois de hêtre. L'autel, très simple, est en chêne. Suisse, EPF, Zurich, 1962, N° 43.

## 726.54 (45)

**Hofer, P.,** arch. : Baranzate. Avec fig., Bauen & Wohnen, 15 (1961) 5, p. 162-165.

Chapelle dont la construction est d'un genre absolument non conventionnel. Quatre piliers de béton armé supportent la toiture composée de deux poutres inférieures et de six poutres en X, également en béton armé. Les parois sont composées d'une feuille de plastique entre deux plaques de verre. Suisse, EPF, Zurich, 1962, N° 44.

## 726.83 (480)

**Sipari, O.,** arch. : Chapelle du cimetière de Kemi. (*Friedhofkapelle in Kemi.*) Avec fig., Bauen & Wohnen, 15 (1961) 5, p. 165-167.

Construction simple, modeste et bien proportionnée en briques flottées. Les murs d'enceinte conduisent le visiteur vers l'entrée de la chapelle. Suisse, EPF, Zurich, 1962, N° 45.

## 726.83 (480)

**Crématoire** à Gävle. (*Krematorium in Gävle.*) Avec fig., Bauen & Wohnen, 15 (1961) 5, p. 168-171.

Le crématoire, la chapelle et l'avant-cour sont entourés de murs. La construction est en béton non crépi et irrégulier, profilé verticalement. Les planchers et les cours sont recouverts de plaques d'ardoise ou de pavés. Le toit consiste en une construction en acier revêtue de bois de pin. Supports en acier contraint. Suisse, EPF, Zurich, 1962, N° 46.

## 711.432 (443.611)

**Leclair, G. ; Martin, P. H. :** Transformation d'un secteur de Paris. (*Die Umgestaltung eines Sektors von Paris.*) Avec fig., Bauen & Wohnen, 15 (1961) 5, p. 184-188.

Projet de transformation du secteur nord-est de Paris. Démolition des anciens bâtiments. Reconstruction de tout le secteur. Organisation du trafic. Nouvelles installations portuaires. Centre scolaire et sportif. Maisons-tours pour habitations. Suisse, EPF, Zurich, 1962, N° 47.

## 726.55 (43.2.36)

**Steffann, E. ; Rosny, N.,** arch. : L'église Saint-Augustin à Düsseldorf-Ellern. (*Kirche St. Augustinus in Düsseldorf-Ellern.*) Avec fig., Bauen & Wohnen, 15 (1961) 5, p. 175.

L'église, la sacristie et la salle des pasteurs sont sous un même toit. Les murs extérieurs sont sans fenêtres, tous les locaux donnant sur une cour intérieure ouverte. L'église offre 196 places. Suisse, EPF, Zurich, 1962, N° 48.

## 726.55 (43-2.36)

**Steffann, E. ; Rosny, N.,** arch. : Centre ecclésiastique à Düsseldorf-Western. (*Kirchliches Zentrum in Düsseldorf-Western.*) Avec fig., Bauen & Wohnen, 15 (1961) 5, p. 172-173.

L'église et la cure sont sous un même toit. L'installation entoure une cour intérieure ouverte, qui n'est séparée de l'église que par des parois de verre mobiles. L'autel n'est pas dans le chœur, mais au centre de l'église. Suisse, EPF, Zurich, 1962, N° 49.

## 728.222 (494.341)

**Plan** de construction pour Hirzenbach à Zurich (*Überbauungsplan Hirzenbach in Zürich*). Avec fig., Werk 48 (1961) 5, p. 151-153.

Le projet prévoit 1500 appartements, 1 collège, 500 garages et places de parking. Il y aura trois types de bâtiments : De longs blocs à 4 étages, des maisons à 9 étages et des maisons-tours de 18 ou 19 étages. Le coefficient d'utilisation dépasse 0,7. Suisse, EPF, Zurich, 1962, N° 50.

## 728.22 (494.231)

**Projet** de construction pour le quartier Gellert, à Bâle. (*Planung und Bebauung des Gellertareals in Basel.*) Avec fig., Werk 48 (1961) 5, p. 154-163.

La surface brute de 80 000 m<sup>2</sup> sera occupée avec un coefficient d'utilisation de 0,7. On prévoit des maisons de 4 et de 8 étages et des maisons familiales, ainsi qu'une colonie pour vieillards. Un garage souterrain aura de la place pour 150 voitures. Une église réformée sera construite au centre de la colonie. Suisse, EPF, Zurich, 1962, N° 51.

## 711.421.1 (492)

**Hartsuyker, H. :** Nagele, nouveau village sur une terre nouvelle. (*Nagele, ein neues Dorf auf neuem Land.*) Avec fig., Werk 48 (1961) 5, p. 164-170.

Le projet de ce village comprend 360 logements, des magasins, 3 écoles, 3 à 5 églises, restaurants, hôtels, mairie, centrale de pompiers, cimetière, places de sport, bâtiments industriels. Il a fallu résoudre le problème de l'intégration d'une colonie dans un plateau sans forêt. Suisse, EPF, Zurich, 1962, N° 52.

## Le SERVICE FÉDÉRAL DES ROUTES ET DES DIGUES

cherche

### Chef de la section «Routes principales»

pour la haute surveillance du réseau des routes principales et des routes nationales de 3<sup>e</sup> classe.

**Exigences:** Etudes universitaires complètes. Expérience en matière d'établissement de projets et d'exécution de constructions routières.

### Ingénieurs civils diplômés

#### ou inscrits au registre suisse des ingénieurs

pour collaborer à la construction des routes nationales ou à l'aménagement des routes principales et des routes nationales de 3<sup>e</sup> classe. Activité répartie entre le bureau et le terrain.

**Exigences:** Etudes universitaires complètes, ou figurer comme ingénieur au registre suisse des ingénieurs, des architectes et des techniciens. Si possible, expérience en matière de constructions routières.

### Ingénieur civil diplômé

pour collaborer à la haute surveillance des barrages.

**Exigences:** Etudes universitaires complètes; si possible expérience en matière d'établissement de projets et de construction de barrages et de digues.

### Dessinateur

pour collaborer à la planification routière; travaux techniques généraux.

**Exigences:** Apprentissage complet comme dessinateur en génie civil ou dessinateur-géomètre.

#### Nous offrons:

- activité intéressante et variée
- en cas de convenance, place stable avec caisse de retraite
- un samedi libre sur deux

Entrée en fonction: le plus tôt possible ou selon entente.

Les offres manuscrites doivent contenir des indications détaillées sur les études faites, l'activité exercée, les connaissances linguistiques, les prétentions de salaire et les références; elles seront adressées au **Service fédéral des routes et des digues**, Monbijoustrasse 40, Berne.

## BUREAU D'ARCHITECTURE pour la construction de L'AÉROGARE

cherche:

### EXCELLENTS TECHNICIENS

responsabilités, travail intéressant,  
durée environ 4 ans

écrire à: 5 av. Champel, Genève

#### MAURICE JEANRENAUD

Ingénieur civil EPF - SIA Musée 2 Neuchâtel  
cherche

pour ses bureaux de La Chaux-de-Fonds:

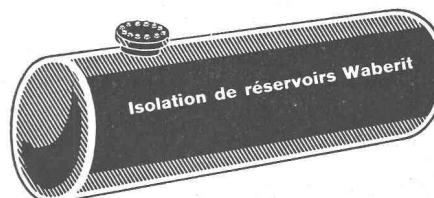
## technicien

en génie civil et béton armé.

Place stable et indépendante.

Plusieurs années de pratique exigées.

Faire offres avec curriculum vitae et prétentions de salaire.



Isolation  
de réservoirs  
« WABERIT »

20 ans d'expérience

## STRASSENBAUMATERIAL AG. - BERNE

Wankdorffeldstrasse 70, tél. (031) 41 31 34

Le contrôle de l'enduit « Waberit » par notre examinateur patenté assure une isolation absolument imperméable.

Isolation sur place de construction.

Nous tenons volontiers à votre disposition références, échantillons et offres. EMPA contr. 29853-1 du 4. 10. 1955.

#### COMMUNE DE PULLY

### Concours restreint pour l'étude d'une salle de gymnastique et de classes ménagères

Le jury composé de MM. Marcel Maillard, architecte à Lausanne, Pierre Foretay, architecte à Pully et Maurice Jaton, municipal, a retenu le projet présenté par M. Georges JAUNIN, architecte à Pully et Lausanne.

Quatre concurrents, domiciliés à Pully, avaient été invités à concourir.

Les projets ont été exposés à la Maison pulliérane, galerie du premier étage, tous les jours de 14 h. à 19 h., samedis et dimanches exceptés, du 26 mars au 6 avril 1962.

LA MUNICIPALITÉ DE PULLY

# compriband

## pour chaque joint

Représentation générale **ROGER FREY, Ing. dipl.**

Zurich 2 Beethovenstrasse 47  
Tél. 051/23 33 64

Nous cherchons pour la Suisse centrale

## INGÉNIEUR MÉCANICIEN

diplômé EPUL ou EPF

ayant de l'initiative et quelques années de pratique industrielle.

Activité variée et indépendante, conditions d'engagement favorables, bonne caisse de maladie et de retraite.

Salaire selon âge et formation jusqu'à 29 500 fr., plus allocations pour enfants. Semaine de cinq jours alternante.

Prière d'adresser les offres de services en indiquant les prétentions de salaire et en y joignant les documents habituels sous **chiffre C 4801 Lz à Publicitas, Lucerne.**

### Groupe régional d'urbanisme Berne

Désirant agrandir notre bureau technique, nous cherchons un

## INGÉNIEUR ou ARCHITECTE

Le champ d'activité indépendant et varié, tant dans le service interne qu'extérieur comprend — à part les travaux d'aménagement d'un complexe local et régional de bâtiments à tous échelons (esquisses, projets généraux et détaillés) — spécialement les conseils courants aux communes membres de notre association de planification et d'urbanisme.

On demande : formation universitaire ou équivalente, compréhension pour les questions juridiques et économiques en matière d'urbanisme, de l'habileté à conduire des pourparlers oraux et écrits avec des particuliers ou des autorités, le sens de la collaboration, des connaissances suffisantes du français, respectivement de bonnes connaissances de l'allemand.

Le poste offert est susceptible d'être développé autant dans le domaine professionnel que matériel. On offre une rétribution en rapport avec les connaissances et capacités, assurance accidents et maladie, ainsi que caisse de retraite.

Les personnes qui s'intéressent à cette activité sont priées d'envoyer une courte offre manuscrite avec les indications usuelles, formation, activité précédente, salaire à :

**Groupe régional d'urbanisme, Zeughausgasse 26, Berne**

Importante maison suisse romande de l'industrie des machines cherche

## ingénieur - mécanicien diplômé

comme

### assistant au chef du service d'études et d'essais

**Travail :** Tout ce qui se rapporte à un important service de construction et d'essais.

**Qualités requises :** Formation technique poussée et générale. Intérêt et aptitudes pour la construction des machines et pratique de construction. Ingéniosité et sens pratique. Capacité de s'imposer à un important personnel technique qualifié.

**Age idéal :** 30 à 35 ans.

**Perspectives d'avenir :** Responsabilité entière du service. Prière d'adresser les offres manuscrites avec curriculum vitae détaillé, copies de certificats, photos et prétentions de salaire au **Service technique suisse de placement, Zurich 4, Lutherstrasse 14**, qui les traitera en toute discrétion et fournira de plus amples renseignements.

COMMUNE DE LAUSANNE

### La Direction des Services Industriels Service du gaz

cherche

## technicien ou chef d'exploitation

capable de remplir certaines tâches spéciales, de préparation et d'exploitation de la future installation de craquage à l'usine à gaz.

Si possible expérience des techniques gazières.

Salaire selon convenance, date d'entrée le plus tôt possible.

Les candidats dépassant l'âge de 30 ans devront remplir, en cas de nomination, les conditions spéciales de la Caisse de pensions du personnel.

Lorsque j'achète un nouveau compresseur...

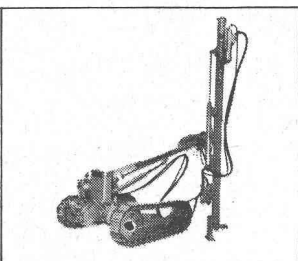
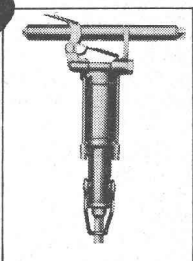
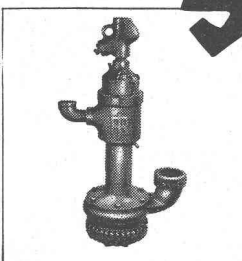
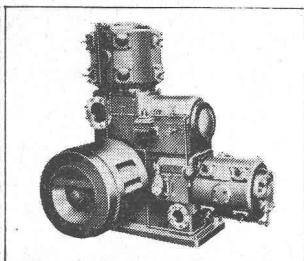
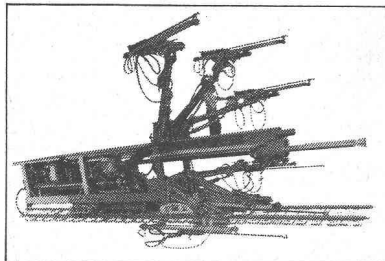


... je pense à un tas de ferraille. Dans combien de temps ma nouvelle machine finira-t-elle sur un tas de ferraille? Tous les compresseurs compriment de l'air; oui, mais pendant combien de temps? Cinq, dix ou trente ans?

Je ne suis pas superstitieux. Je ne crains pas de voir

mon compresseur neuf sur un tas de ferraille, car je sais que dans l'intervalle, il y a la qualité Ingersoll. Chacun de nous connaît un très, très vieil Ingersoll, qui aujourd'hui encore, après des dizaines d'années de service, fournit inlassablement son air comprimé. J'achète là où je trouve de nombreuses preuves d'extrême longévité.

# Ingersoll



Robert Aebi SA Case postale Lausanne 2, Lausanne-Renens (près Francillon), tél. 021 / 25 6212