

Objekttyp: **TableOfContent**

Zeitschrift: **Bulletin technique de la Suisse romande**

Band (Jahr): **90 (1964)**

Heft 24

PDF erstellt am: **11.07.2024**

### **Nutzungsbedingungen**

Die ETH-Bibliothek ist Anbieterin der digitalisierten Zeitschriften. Sie besitzt keine Urheberrechte an den Inhalten der Zeitschriften. Die Rechte liegen in der Regel bei den Herausgebern. Die auf der Plattform e-periodica veröffentlichten Dokumente stehen für nicht-kommerzielle Zwecke in Lehre und Forschung sowie für die private Nutzung frei zur Verfügung. Einzelne Dateien oder Ausdrucke aus diesem Angebot können zusammen mit diesen Nutzungsbedingungen und den korrekten Herkunftsbezeichnungen weitergegeben werden. Das Veröffentlichen von Bildern in Print- und Online-Publikationen ist nur mit vorheriger Genehmigung der Rechteinhaber erlaubt. Die systematische Speicherung von Teilen des elektronischen Angebots auf anderen Servern bedarf ebenfalls des schriftlichen Einverständnisses der Rechteinhaber.

### **Haftungsausschluss**

Alle Angaben erfolgen ohne Gewähr für Vollständigkeit oder Richtigkeit. Es wird keine Haftung übernommen für Schäden durch die Verwendung von Informationen aus diesem Online-Angebot oder durch das Fehlen von Informationen. Dies gilt auch für Inhalte Dritter, die über dieses Angebot zugänglich sind.

Ein Dienst der *ETH-Bibliothek*  
ETH Zürich, Rämistrasse 101, 8092 Zürich, Schweiz, [www.library.ethz.ch](http://www.library.ethz.ch)

<http://www.e-periodica.ch>

# BULLETIN TECHNIQUE DE LA SUISSE ROMANDE

paraissant tous les 15 jours

## ORGANE OFFICIEL

de la Société suisse des ingénieurs et des architectes  
de la Société vaudoise des ingénieurs et des architectes (SVIA)  
de la Section genevoise de la SIA  
de l'Association des anciens élèves de l'EPUL (Ecole polytechnique  
de l'Université de Lausanne)  
et des Groupes romands des anciens élèves de l'EPF (Ecole poly-  
technique fédérale de Zurich)

## COMITÉ DE PATRONAGE

Président: E. Martin, arch. à Genève  
Vice-président: E. d'Okolski, arch. à Lausanne  
Secrétaire: S. Rieben, ing. à Genève  
Membres:  
Fribourg: H. Gicot, ing.; M. Waeber, arch.  
Genève: G. Bovet, ing.; Cl. Grosгурin, arch.; J.-C. Ott, ing.  
Neuchâtel: J. Béguin, arch.; R. Guye, ing.  
Valais: G. de Kalbermatten, ing.; D. Burgener, arch.  
Vaud: A. Chevalley, ing.; A. Gardel, ing.;  
M. Renaud, ing.; J.-P. Vouga, arch.

## CONSEIL D'ADMINISTRATION

de la Société anonyme du « Bulletin technique »  
Président: D. Bonnard, ing.  
Membres: Ed. Bourquin, ing.; G. Bovet, ing.; M. Bridel; J. Favre,  
arch.; A. Robert, ing.; J.-P. Stucky, ing.  
Adresse: Avenue de la Gare 10, 1000 Lausanne

## RÉDACTION

D. Bonnard, E. Schnitzler, S. Rieben, ingénieurs; M. Bevilacqua,  
architecte  
Rédaction et Editions de la S.A. du « Bulletin technique »  
Tirés à part, renseignements  
Avenue de Cour 27, 1000 Lausanne

## ABONNEMENTS

1 an . . . . .	Suisse	Fr. 34.—	Etranger	Fr. 38.—
Sociétaires . . . . .	»	» 28.—	»	»
Prix du numéro . . . . .	»	» 1.60	»	» 1.80

Chèques postaux: « Bulletin technique de la Suisse romande »,  
N° 10 - 5778, Lausanne

Adresser toutes communications concernant abonnement, vente au  
numéro, changement d'adresse, expédition, etc., à: Imprimerie  
La Concorde, Terreaux 29, Lausanne

## ANNONCES

Tarif des annonces:	
1/1 page . . . . .	Fr. 350.—
1/2 » . . . . .	» 180.—
1/4 » . . . . .	» 93.—
1/8 » . . . . .	» 47.—

Adresse: Annonces Suisses S.A.  
Place Bel-Air 2. Tél. (021) 22 33 26. 1000 Lausanne et succursales



## SOMMAIRE

Le viaduc du Brocard, par G. de Kalbermatten et F. Burri, ingénieurs diplômés EPF-SIA.  
Bibliographie. — Divers. — Errata. — Les congrès. — Carnet des concours.  
Société vaudoise des ingénieurs et des architectes. — Documentation générale. — Documentation du bâtiment.

## LE VIADUC DU BROCARD

par G. DE KALBERMATTEN et F. BURRI, ingénieurs diplômés EPF - SIA

### Généralités

L'ouverture du tunnel du Grand-Saint-Bernard a rappelé à chacun l'importance historique et géographique de cette grande voie transalpine. Le rôle stratégique de cet axe fut surtout reconnu par les Romains au temps de l'empereur Auguste. Il reliait alors Augusta Praetoria à Augusta Raurica, c'est-à-dire Aoste à Bâle en passant par Octodure.

Cet événement obligeait, du même coup, les autorités compétentes à adapter les voies d'accès à l'importance de l'ouvrage et au trafic qu'il allait permettre.

C'est ainsi qu'entre autres fut décidée, en date du 4 juillet 1961, la construction d'un ouvrage destiné à éviter l'intérieur du village du Brocard. Le « Viaduc du Brocard » avec ses 300 mètres de longueur environ

devenait, dès lors, le pont le plus long construit à ce jour en Valais (fig. 1).

Si le type choisi s'apparente à de nombreuses exécutions du même genre en Suisse ou à l'étranger, il se distingue, cependant, essentiellement par le fait qu'il est formé d'une suite de douze cadres de 25 mètres chacun, totalement indépendants.

L'intérêt majeur de cette solution réside dans la répétition d'éléments absolument identiques. C'est ainsi que, soit les cintres, soit les coffrages ont pu être réutilisés plusieurs fois (fig. 2). Vu le coût actuel des bois, ce choix influençait grandement le devis. De plus, une économie intéressante pouvait être réalisée sur les câbles de précontrainte, par la diminution des efforts de frottement, étant donné la dimension relative

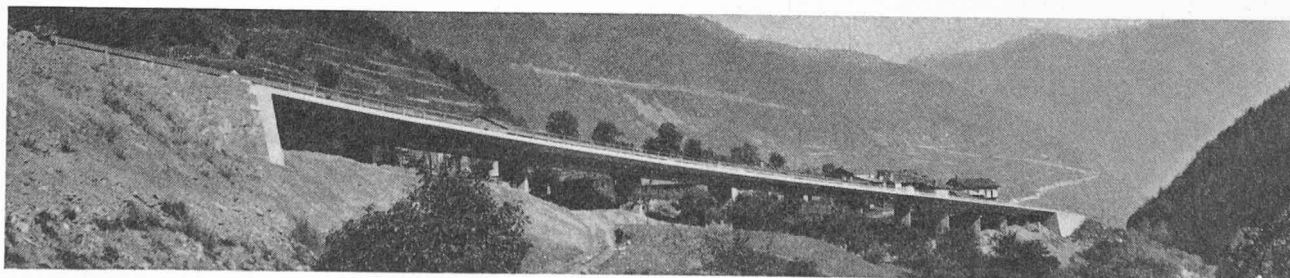


Fig. 1.