

Objektyp: **Advertising**

Zeitschrift: **Bulletin technique de la Suisse romande**

Band (Jahr): **93 (1967)**

Heft 8

PDF erstellt am: **12.07.2024**

Nutzungsbedingungen

Die ETH-Bibliothek ist Anbieterin der digitalisierten Zeitschriften. Sie besitzt keine Urheberrechte an den Inhalten der Zeitschriften. Die Rechte liegen in der Regel bei den Herausgebern.

Die auf der Plattform e-periodica veröffentlichten Dokumente stehen für nicht-kommerzielle Zwecke in Lehre und Forschung sowie für die private Nutzung frei zur Verfügung. Einzelne Dateien oder Ausdrucke aus diesem Angebot können zusammen mit diesen Nutzungsbedingungen und den korrekten Herkunftsbezeichnungen weitergegeben werden.

Das Veröffentlichen von Bildern in Print- und Online-Publikationen ist nur mit vorheriger Genehmigung der Rechteinhaber erlaubt. Die systematische Speicherung von Teilen des elektronischen Angebots auf anderen Servern bedarf ebenfalls des schriftlichen Einverständnisses der Rechteinhaber.

Haftungsausschluss

Alle Angaben erfolgen ohne Gewähr für Vollständigkeit oder Richtigkeit. Es wird keine Haftung übernommen für Schäden durch die Verwendung von Informationen aus diesem Online-Angebot oder durch das Fehlen von Informationen. Dies gilt auch für Inhalte Dritter, die über dieses Angebot zugänglich sind.

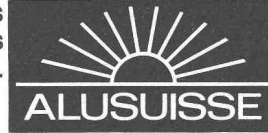
Ein Dienst der *ETH-Bibliothek*
ETH Zürich, Rämistrasse 101, 8092 Zürich, Schweiz, www.library.ethz.ch

<http://www.e-periodica.ch>

Aluminium ALUSUISSE

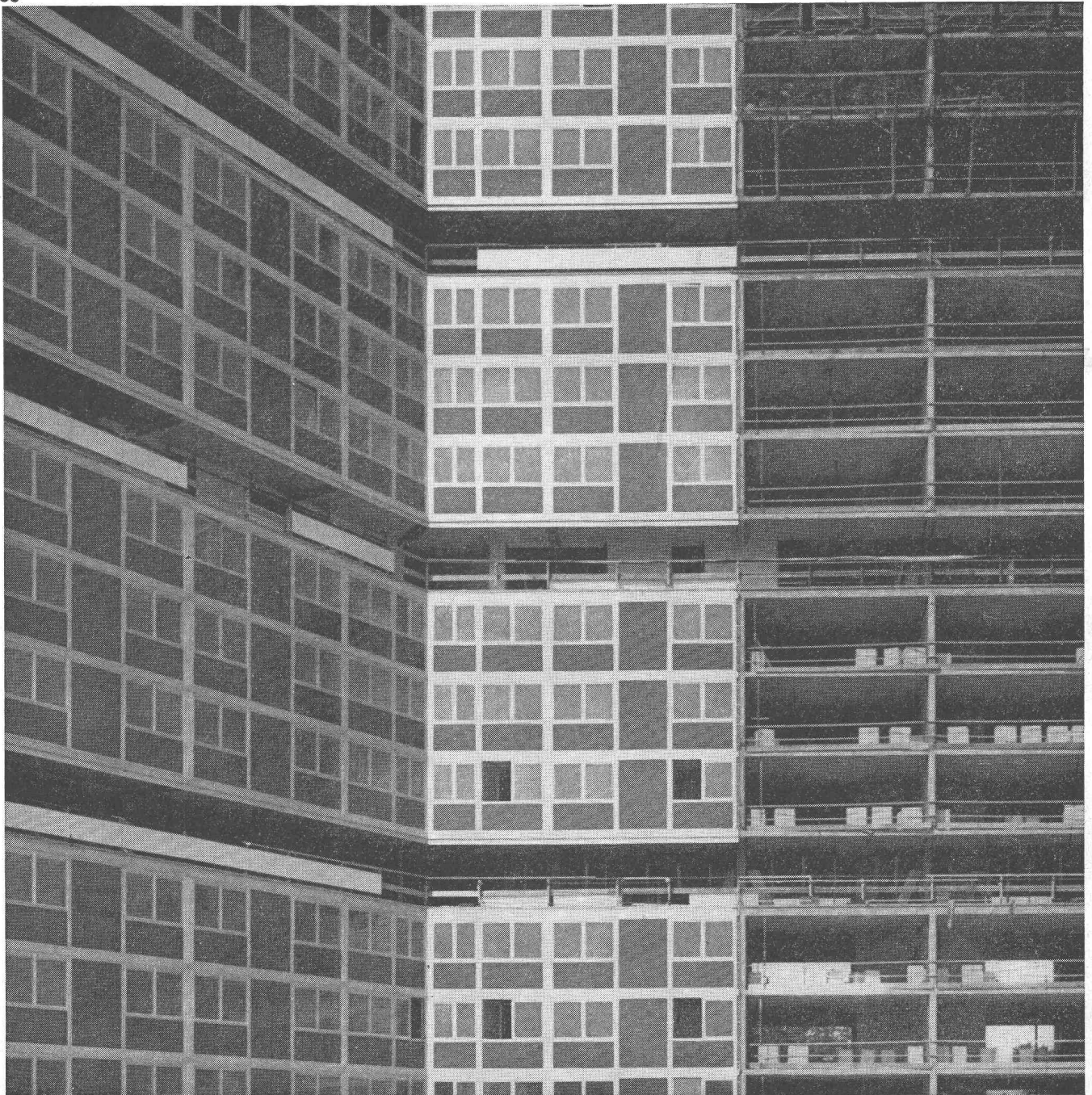
Pour chaque usage la fenêtre adéquate en aluminium

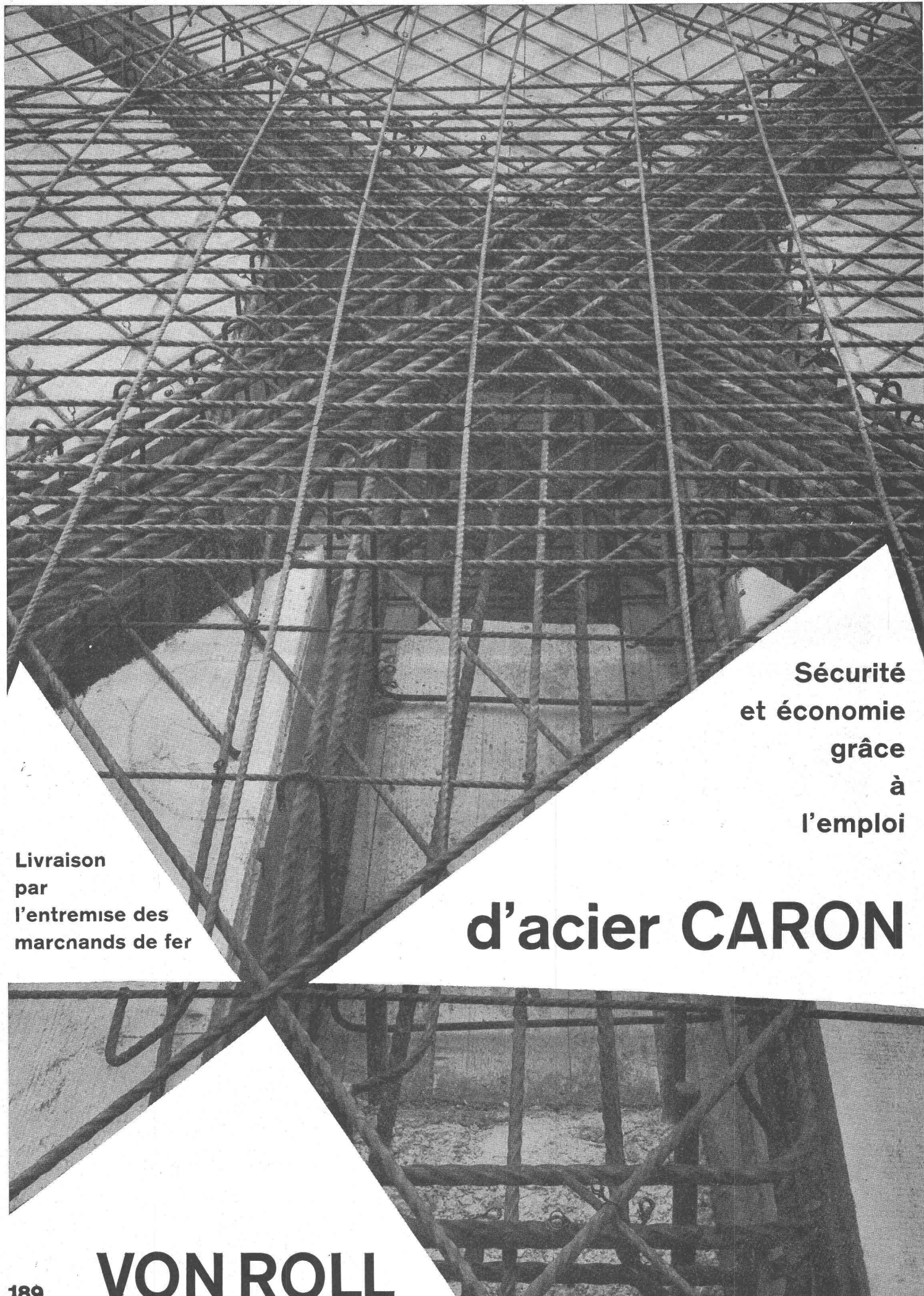
Dans la construction des fenêtres, l'aluminium se distingue tout particulièrement. Aucun autre matériau ne présente à la fois pareille solidité et résistance aux intempéries, un poids aussi réduit et autant de possibilités quant à la forme et à la finition. A la longue les fenêtres en aluminium sont les plus avantageuses.



Aluminium Suisse SA Département de vente 8048 Zurich téléphone 051/54 80 80

55



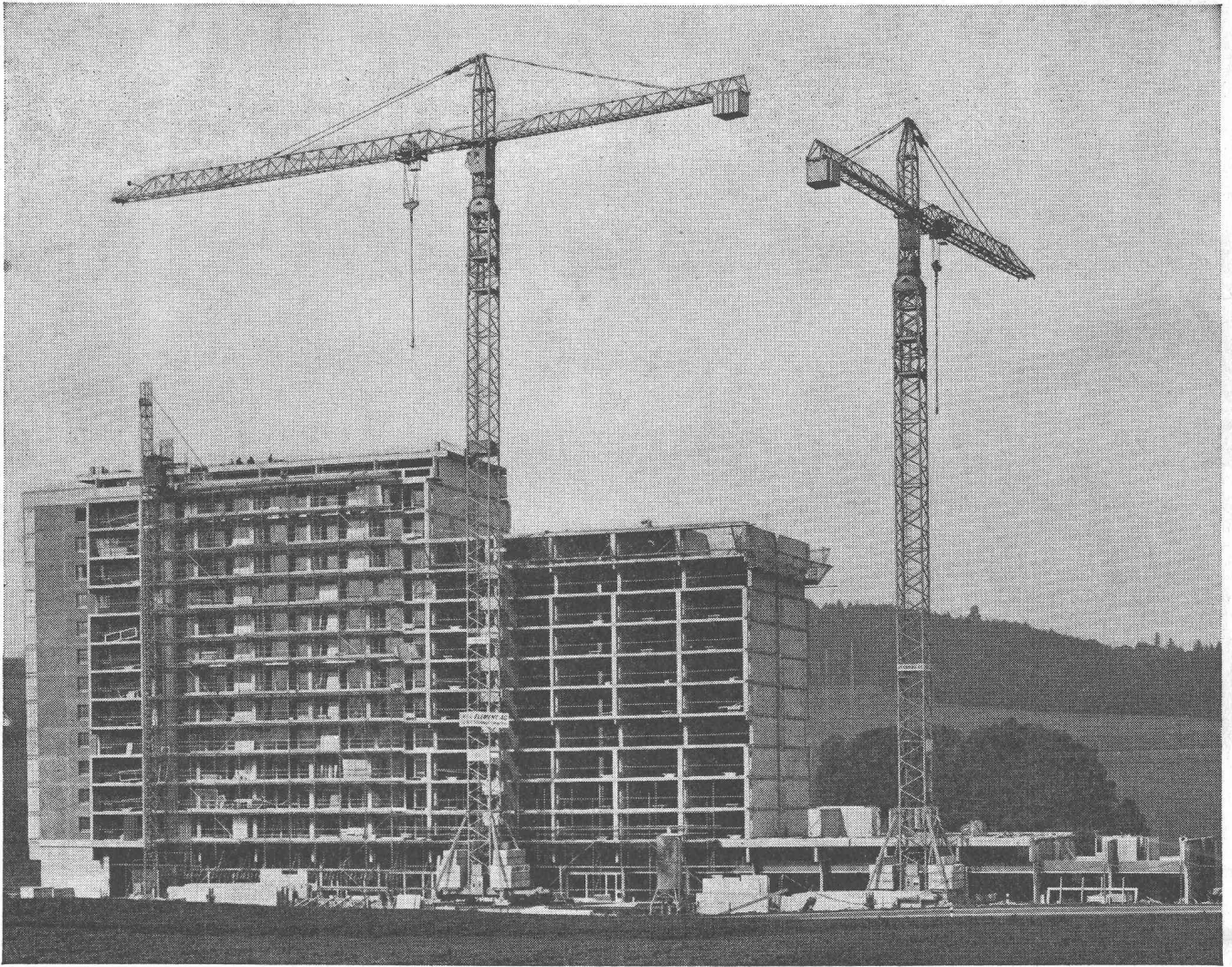


Sécurité
et économie
grâce
à
l'emploi

Livraison
par
l'entremise des
marchands de fer

d'acier **CARON**

VON ROLL



POTAIN

possède la commande à distance **Record-Contrôle-Série (RCS)**; elle peut de ce fait déposer avec précaution et une précision extrême les plus grandes charges. Elle permet par ses 5 vitesses télécommandées sous charge et en marche la sélection d'une vitesse optimum adaptée à chaque charge. L'augmentation de productivité réalisée a amené POTAIN à la pointe de la production mondiale. Dans la gamme POTAIN, vous trouverez vous aussi la grue qui correspond exactement à vos besoins.

Type	Portée	Charge utile	Portée	Charge utile	Charge maximum
314	21 m	630 kg			1 200 kg
315	24 m	630 kg			1 200 kg
426 A	24 m	1000 kg	30 m	750 kg	2 000 kg
427 C	24 m	1400 kg	30 m	1000 kg	3 000 kg
642 A	30 m	1250 kg	36 m	850 kg	3 000 kg
643 A	30 m	1500 kg	36 m	1000 kg	6 000 kg
645 A	30 m	2000 kg	36 m	1500 kg	8 000 kg
646 A	30 m	2500 kg	36 m	2000 kg	8 000 kg
743 A	36 m	2500 kg	42 m	1500 kg	10 000 kg
763 A	36 m	3000 kg	42 m	2000 kg	10 000 kg
905	40 m	3000 kg			10 000 kg
877	41 m	4000 kg			15 000 kg

Plus rationnelle et plus rapide, donc plus rentable. Montage entièrement hydraulique, sans accessoires. La télécommande permet de diriger la grue de n'importe quel emplacement.

Toutes références, conseils, démonstrations et prospectus par

HÄCHLER WERDON SA

machines d'entreprises, téléphone (024) 2 76 81

**Désinfection des eaux
à l'aide d'ozone ou chlore**

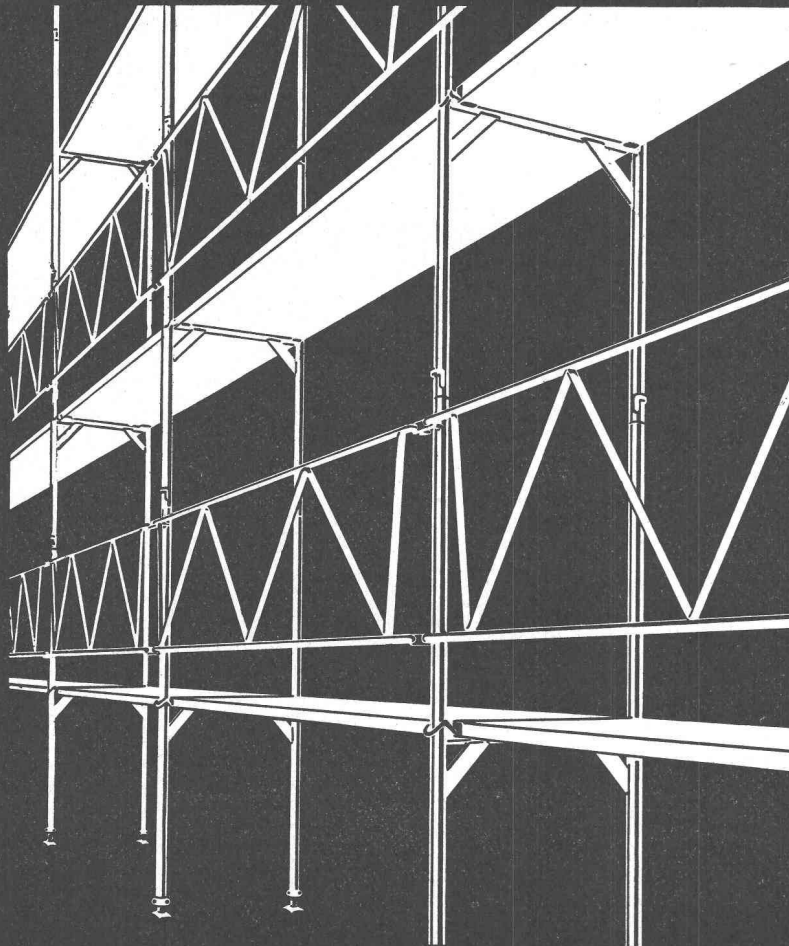
**Epuration, détoxification
et neutralisation des
eaux usées de l'industrie**

ISO

TRAITEMENT DES EAUX S.A.

Bâle, Schertlingasse 10

Tél. (061) 22 05 10



Echafaudage PRESTO

L'échafaudage à emboîtement, moderne et rationnel, aux multiples possibilités.

Platelage incorporé, interchangeable même après montage contre

Croisillons horizontaux

Garde fou double ou

Garde fou simple galvanisé, sans boulons.

**PRESTO
CONSTRUVIT**

CONSTRUVIT S. A. LYSS TEL. 032 / 84 24 05

DOCUMENTATION DU BATIMENT

CENTRE NATIONAL SUISSE: BIBLIOTHEQUE DE L'ECOLE POLYTECHNIQUE FEDERALE, ZURICH

727.11 (494.22)

Schwarz, Felix ; Gutmann, Rolf, arch. : L'Ecole de la Promenade à Bremgarten, Argovie. (*Promenaden-Schulhaus in Bremgarten AG.*) Avec fig., Werk, 52 (1965) 9, p. 338-341. Une allée couverte relie le nouveau bâtiment à l'ancien. Sur trois niveaux sont disposés huit classes réparties en groupes de deux. Toutes les pièces ont deux murs contigus vitrés, dont l'orientation varie. Des terrasses perceptibles du dehors rompent la monotonie de l'ensemble.

Suisse, EPF, Zurich, 1966, N° 202.

727.113 (494.27)

Collège à Schüpfheim, Lucerne. (*Mittelschule Schüpfheim LU.*) Avec fig., Werk, 52 (1965) 9, p. 328-331.

L'édifice principal s'élève par degrés, accentuant la déclivité du terrain dans le sens opposé. Grand hall central à fonctions multiples avec des escaliers qui mènent aux galeries desservant les classes. Grandes surfaces en béton apparent. La salle de gymnastique n'émerge qu'à moitié du sol.

Suisse, EPF, Zurich, 1966, N° 203.

727.113 (494.34)

Lanter, Erik, arch. : L'agrandissement de l'Ecole cantonale de Winterthur. (*Erweiterungsbauten der Kantonsschule Winterthur.*) Avec fig., Werk, 52 (1965) 9, p. 323-325.

La nouvelle construction est située à l'ouest de l'ancienne école. Ses quatre corps de bâtiment indépendants forment un ensemble articulé.

Suisse, EPF, Zurich, 1966, N° 204.

72.036 (436)

Rainer, Roland : L'architecture autrichienne depuis le début du siècle jusqu'à 1930. (*Die österreichische Architektur von der Jahrhundertwende bis 1930.*) Avec fig., Bauen & Wohnen, 19 (1965) 9, p. 335-338.

Wagner, Olbrecht, Hoffmann et Loos marquent l'architecture des dernières décades de la monarchie, mais l'Art Nouveau prend fin avec la mort de ses représentants. Après la guerre, l'habitat prend une importance particulière. Frank et les architectes du «Werkbund» appliquent des idées révolutionnaires. Depuis la fin de cette époque en 1933, l'Autriche n'a pas encore su retrouver sa position d'antan.

Suisse, EPF, Zurich, 1966, N° 205.

72.036 (436)

Achleitner : Le développement et la situation de l'architecture autrichienne depuis 1945. (*Entwicklung und Situation der österreichischen Architektur seit 1945.*) Avec fig., Bauen & Wohnen, 19 (1965) 9, p. 339-343.

La situation en 1945 semble être sans issue. L'architecture d'après-guerre est régie par une tendance historisante pour être envahie, ensuite, par l'inflation du modernisme. Aujourd'hui, la situation est déterminée par une très jeune génération. Tout n'est qu'en état de devenir et, s'il semble que le climat soit en voie d'amélioration rapide, il serait prématuré d'établir des prévisions.

Suisse, EPF, Zurich, 1966, N° 206.

726.54 (436)

Rainer, Roland : Temple protestant à Simmering, Vienne. (*Evangelische Kirche Wien-Simmering.*) 1963-64. Avec fig., Bauen & Wohnen, 19 (1965) 9, p. 346-349.

Centre religieux situé sur un très petit terrain. Les divers volumes sont groupés autour d'une cour intérieure à laquelle on accède par une allée couverte. L'interpénétration des espaces intérieurs compense l'absence de contacts avec l'extérieur. Squelette en béton armé, remplissage en briques badigeonnées en blanc, toiture en bois de pin naturel.

Suisse, EPF, Zurich, 1966, N° 207.

711 (436)

Dimitriou, Sokratis : Projet sans mandat — la situation de l'urbanisme autrichien. (*Planung ohne Auftrag — zur Situation des österreichischen Städtebaues.*) Avec fig., Bauen & Wohnen, 19 (1965) 9, p. 350-356.

L'urbanisme autrichien a un passé exemplaire, aujourd'hui cependant, il n'est pas encore sorti d'une longue crise où il est plongé depuis des décennies. Différents projets ont été élaborés, notamment celui de R. Rainer, mais la construction, déterminée par d'autres facteurs, se développe en marge de ceux-ci.

Suisse, EPF, Zurich, 1966, N° 208.

726.9 : 725.83 (436)

Holzbauer, Wilhelm ; Kurrent, Friedrich ; Spalt, Johannes : Centre religieux à Steyr-Ennsleiten. Première étape de la construction, 1958-1961. (*Seelsorgezentrum Steyr-Ennsleiten. 1958-1961, (1. Bauetappe).*) Avec fig., Bauen & Wohnen, 19 (1965) 9, p. 357-360.

Les bâtiments bordent une cour intérieure à laquelle on accède à travers un porche fermé par le clocher. Ensemble d'unités symétriquement disposées et d'une même conception constructive, mais assurant une grande souplesse dans l'aménagement des espaces intérieurs. Squelette en béton armé préfabriqué avec des appuis en forme d'X et des sommiers aux contours sinueux.

Suisse, EPF, Zurich, 1966, N° 209.

711.552.1 (436)

Windbrechtinger, Wolfgang ; Windbrechtinger-Ketterer, Traude : Centre d'achat à Hietzing, Vienne. (*Einkaufszentrum Hietzing, Wien.*) 1960-1964. Avec fig., Bauen & Wohnen, 19 (1965) 9, p. 361-364.

Centre pour un quartier de 19 000 habitants. L'ensemble est composé de petits espaces. Autour d'une place centrale avec fontaine se groupent des magasins sur deux niveaux, un restaurant, un marché automatique et un cinéma. Passages couverts avec toiture suspendue. La livraison est assurée au niveau du sous-sol, où se trouvent également des garages.

Suisse, EPF, Zurich, 1966, N° 210.

728.45 (436)

Holzbauer, Wilhelm ; Kurrent, Friedrich ; Spalt, Johannes : Séminaire Saint-Joseph à Aigen, Salzbourg. (*Kolleg St. Josef in Aigen, Salzburg.*) 1961-64. Avec fig., Bauen & Wohnen, 19 (1965) 9, p. 365-370.

Logement pour quarante étudiants en théologie, situé dans un parc. Bâtiment carré à trois niveaux. Autour du noyau, formé par une grande chapelle et entouré d'un hall, se groupent à l'étage les chambres et au rez-de-chaussée des locaux communautaires : réfectoire, bibliothèque, salle de récréation, etc. Toiture composée d'une grille de poutres en V. Eclairage zénithal par lanterneaux. Squelette métallique peint en rouge.

Suisse, EPF, Zurich, 1966, N° 211.

725.35 (494.34)

Vogelsanger, H. ; Schwarzenbach, E. ; Maurer, A., arch. : L'immeuble de la Migros à la Herdern — une nouvelle dominante de Zurich. (*Migros Herdern — eine neue Dominante Zürichs.*) Avec fig., Schweizer Baubl., 76 (1965) 58, p. 1-8.

L'ensemble se compose d'un immeuble-tour à 17 étages pour bureaux, d'un bâtiment à cinq niveaux long de 270 m pour dépôts, desservi par des voies de déchargement, et d'une chaufferie. Les toits-terrasses offrent 550 places de parking avec accès par une double rampe hélicoïdale. L'édifice a un volume de 500 000 m³ construit sur une surface de 47 500 m².

Suisse, EPF, Zurich, 1966, N° 212.

72.036 (73)

Les nouveaux bâtiments les plus « remarquables » aux USA 1964. (*Die « hervorragendsten » neuen Gebäude in den USA 1964.*) Avec fig., Bauen & Wohnen, 19 (1965) 9, p. IX 6 - IX 10.

Présentation photographique des seize ouvrages récompensés, pour leur beauté et leur adaptation à leurs fonctions, par l'American Institute of Architects. Le bureau Skidmore, Owings & Merrill y est représenté par trois bâtiments et l'architecte P. Rudolph par deux.

Suisse, EPF, Zurich, 1966, N° 213.

725.8 (430.1)

Rainer, Roland : Salle à usage multiple à Ludwigshafen sur le Rhin. (*Mehrzweckhalle Ludwigshafen am Rhein.*) 1960-65. Avec fig., Bauen & Wohnen, 19 (1965) 9, p. 375-378.

Grande salle pouvant recevoir 4000 personnes. Volume bas, rectangulaire, avec une cour intérieure, surmonté d'un voile en forme de paraboloïde hyperbolique disposé diagonalement qui couvre la salle proprement dite. Éléments en béton préfabriqué de 7 cm d'épaisseur. Appuis et bande de traction visibles. Isolation acoustique assurée par des boules en verre remplies de matières absorbantes et suspendues au plafond.

Suisse, EPF, Zurich, 1966, N° 214.

Connaissez-vous nos

Postes-blocs ?

Ils présentent les avantages suivants:

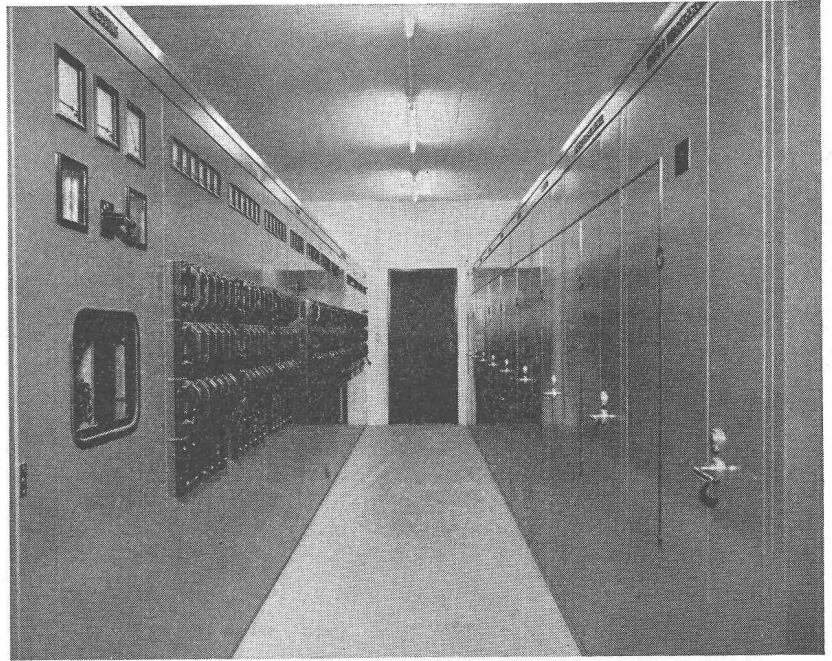
Cellules normalisées haute et basse tension, montées et essayées en usine

Economie de place par rapport à une station conventionnelle

Extension aisée

Montage sur place très rapide

Peinture résistant aux éraflures



N 0454



Sprecher & Schuh S.A. Aarau

GO NORM

Fenêtre bois-métal
un élément nouveau
destiné à la construction
des locatifs

Deux caractéristiques contradictoires:
Prix très favorables et
frais d'entretien négligeables
Demandez notre documentation

GO NORM

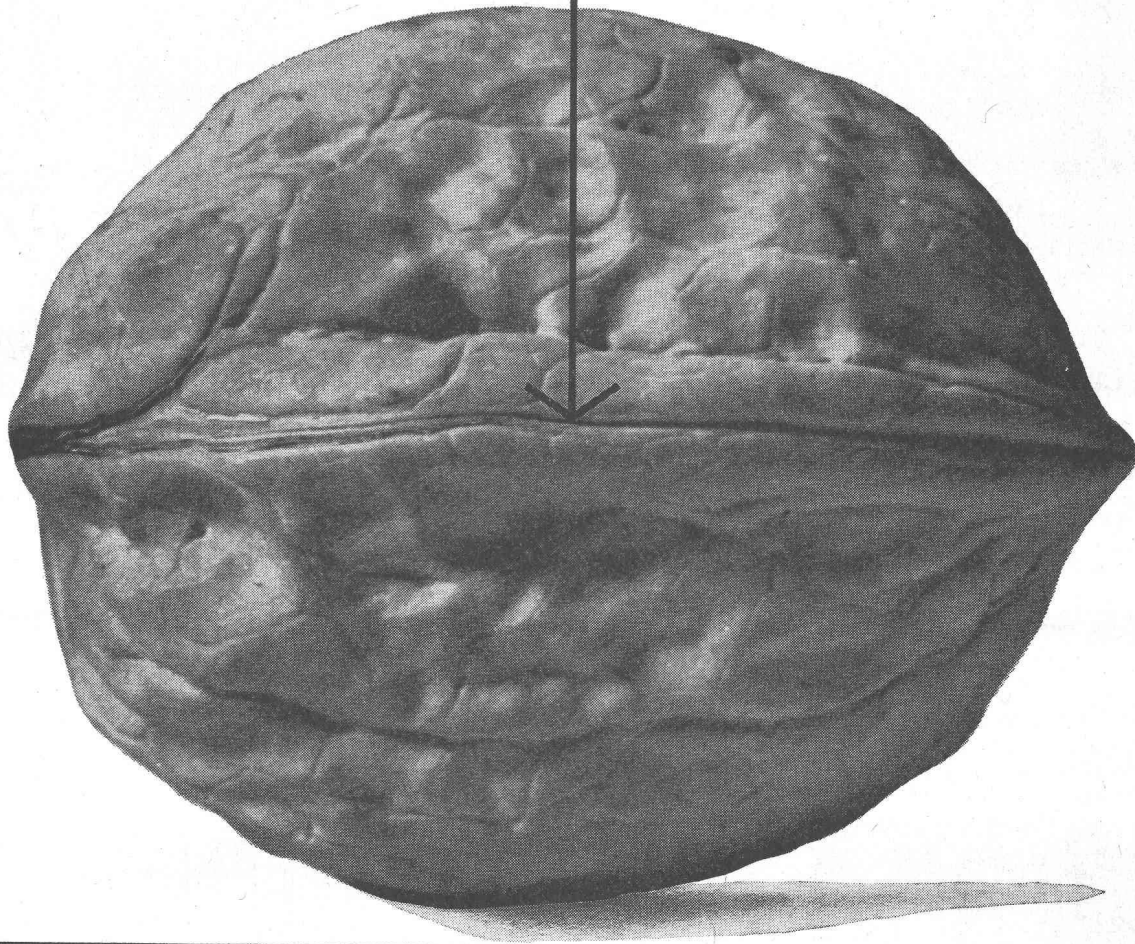
Geilinger + Co
8401 Winterthur tél. 052 22 28 21
Zwahlen et Mayr SA
1000 Lausanne tél. 021 23 39 62

Genève 022 / 42 47 30
Herisau 071 / 51 19 25
Lausanne 021 / 23 39 62
Lausanne 021 / 32 18 58
Neuenburg 038 / 5 01 50

Porrentruy 066 / 614 89
Samedan 082 / 654 31
Winterthur 052 / 22 62 11
Zurich 051 / 33 03 36
Zurich 051 / 52 11 45

GO 6703

**c'est
là le
secret**



Une jonction parfaite, c'est un raccordement à l'épreuve des intempéries et de l'eau, imperméable, étanche, beau d'aspect, répondant aux besoins, durable et sûr. Ceci, c'est une loi de la nature.

Mais vous ne pouvez pas compter sur la nature pour se préoccuper des joints de vos constructions. Il faut, pour les réaliser, un mastic Sika. Et, quelles que soient les exigences que vous manifestiez pour vos travaux de jointoyage, Sika possède pour chaque joint le mastic approprié.

A quel point la mise en place est facile, quel produit utiliser pour les divers types de joint, les dimensions et les exigences particulières à chaque cas, tout ceci vous le trouverez dans le Bréviaire des mastics Sika. Il est établi pour vous aider à résoudre vos problèmes de jointoyage.

Votre marchand de matériaux de construction vous livrera volontiers les mastics Sika, depuis le plus simple mastic jusqu'aux mastics à deux composants possédant les plus hautes qualifications.

Envoyez-moi votre Bréviaire des mastics Sika	<input type="checkbox"/> français	<input type="checkbox"/> allemand	<input type="checkbox"/> italien
Nom			
Profession			
Adresse			

Gaspard Winkler + Cie 1000 Lausanne Tél. 021 23 28 13



BON