

# Description de la maison SIA: les problèmes d'architecture

Autor(en): **Meyenburg, Hans v.**

Objektyp: **Article**

Zeitschrift: **Bulletin technique de la Suisse romande**

Band (Jahr): **97 (1971)**

Heft 13: **SIA spécial, no 3, 1971: 72e assemblée générale de la SIA; Description de la maison SIA**

PDF erstellt am: **13.09.2024**

Persistenter Link: <https://doi.org/10.5169/seals-71227>

## **Nutzungsbedingungen**

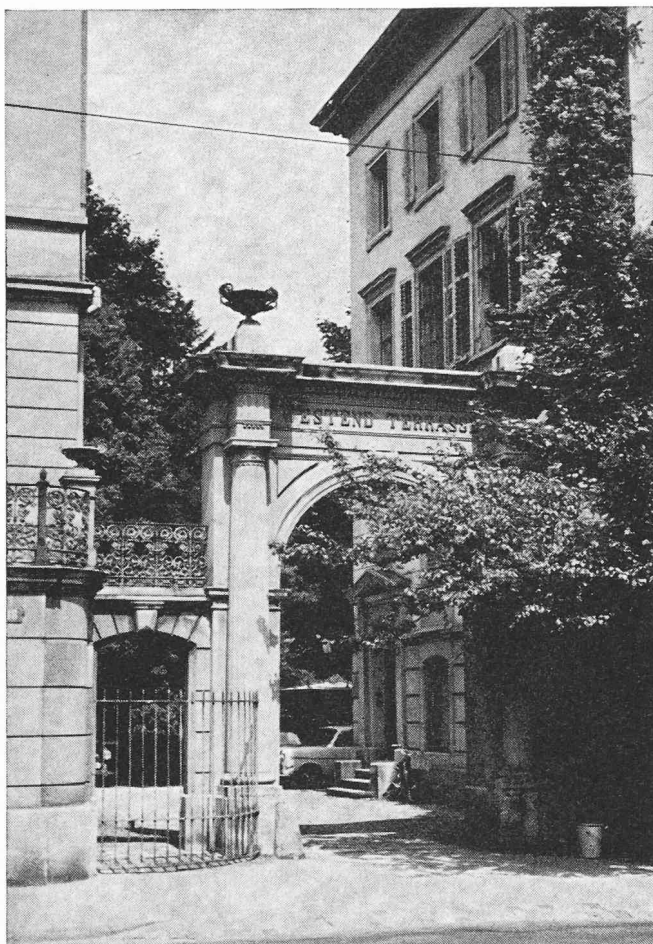
Die ETH-Bibliothek ist Anbieterin der digitalisierten Zeitschriften. Sie besitzt keine Urheberrechte an den Inhalten der Zeitschriften. Die Rechte liegen in der Regel bei den Herausgebern.

Die auf der Plattform e-periodica veröffentlichten Dokumente stehen für nicht-kommerzielle Zwecke in Lehre und Forschung sowie für die private Nutzung frei zur Verfügung. Einzelne Dateien oder Ausdrucke aus diesem Angebot können zusammen mit diesen Nutzungsbedingungen und den korrekten Herkunftsbezeichnungen weitergegeben werden.

Das Veröffentlichen von Bildern in Print- und Online-Publikationen ist nur mit vorheriger Genehmigung der Rechteinhaber erlaubt. Die systematische Speicherung von Teilen des elektronischen Angebots auf anderen Servern bedarf ebenfalls des schriftlichen Einverständnisses der Rechteinhaber.

## **Haftungsausschluss**

Alle Angaben erfolgen ohne Gewähr für Vollständigkeit oder Richtigkeit. Es wird keine Haftung übernommen für Schäden durch die Verwendung von Informationen aus diesem Online-Angebot oder durch das Fehlen von Informationen. Dies gilt auch für Inhalte Dritter, die über dieses Angebot zugänglich sind.



Ancien porche romantique de la « Westend-Terrasse ».

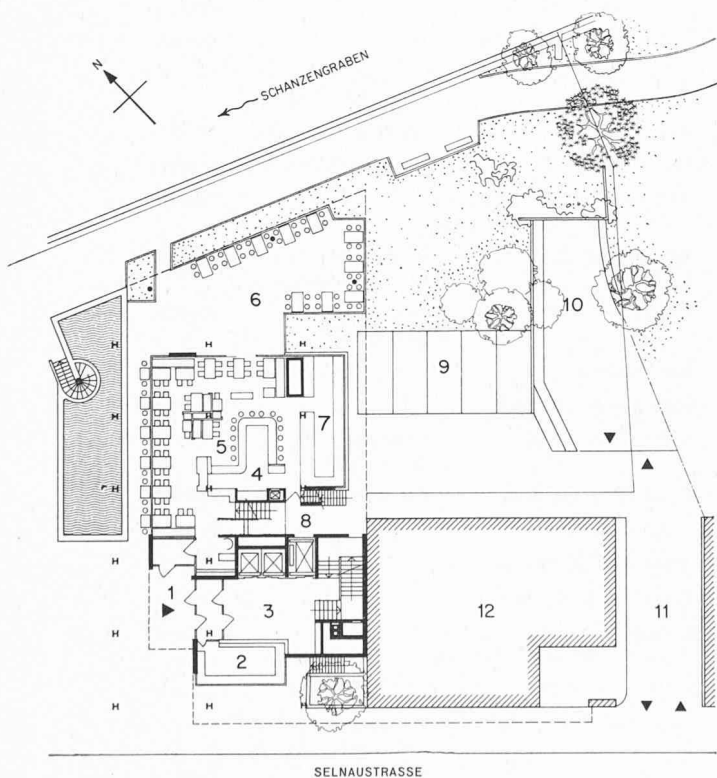
# Description de la maison SIA

## Les problèmes d'architecture

par HANS v. MEYENBURG, arch. FAS/SIA, Zurich

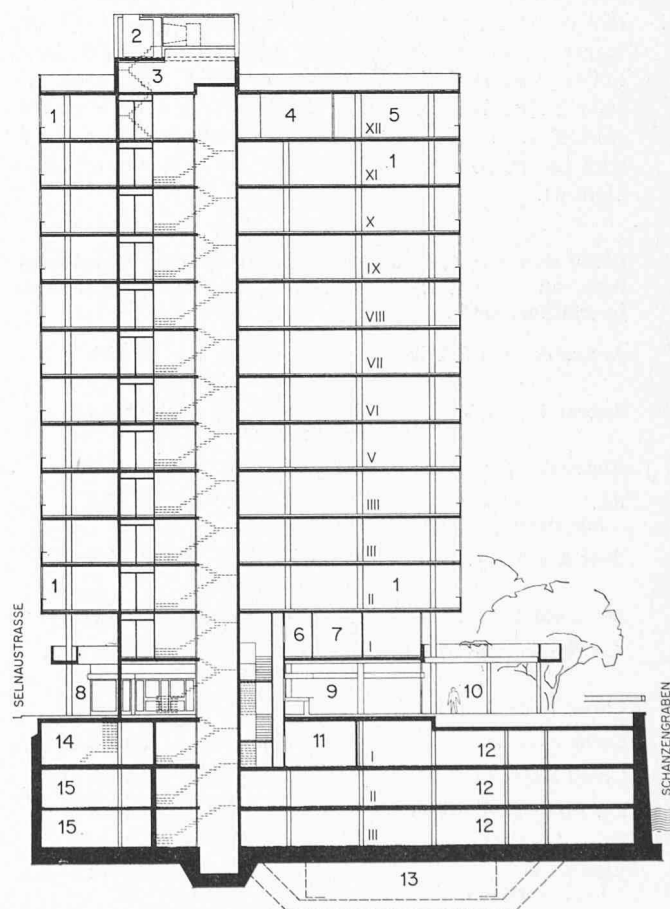
Lors d'une visite à mon bureau de la Selnaustrasse 16, en 1952, le secrétaire général de la SIA d'alors, M. Pierre Soutter, me fit part de la nécessité pour notre société de posséder un siège plus représentatif. Après dix-neuf ans, la SIA a pris possession des 11<sup>e</sup> et 12<sup>e</sup> étages sis à la même adresse. A côté de l'immeuble-tour, l'ancienne construction jumelée de l'époque néo-classique paraît terriblement désuète (voir page 309); elle disparaîtra d'ailleurs un jour pour faire place à une zone de verdure.

Le terrain trapézoïdal bordant le « Schanzengraben » est situé entre un petit square au sud-ouest et le jardin botanique qui se prolonge sur l'autre rive par la moraine « die Katz ». Après le transfert envisagé des cultures à la Zollikerstrasse, cette colline aux arbres magnifiques sera mise à la disposition du public. L'idée d'un immeuble-tour perpendiculaire à la rue découle d'une conception de l'office des bâtiments de la ville en relation avec le retrait de l'alignement des constructions sur la Selnaustrasse. Après la parcelle considérée, celle-ci s'orientait à



Plan du rez-de-chaussée.

1 = entrée principale ; 2 = kiosque ; 3 = hall ; 4 = bar ; 5 = restaurant ; 6 = jardin ; 7 = cuisine ; 8 = entrée des fournisseurs ; 9 = parc ; 10 = accès aux garages des sous-sols ; 11 = passage ; 12 = immeuble Selnaustrasse 12.

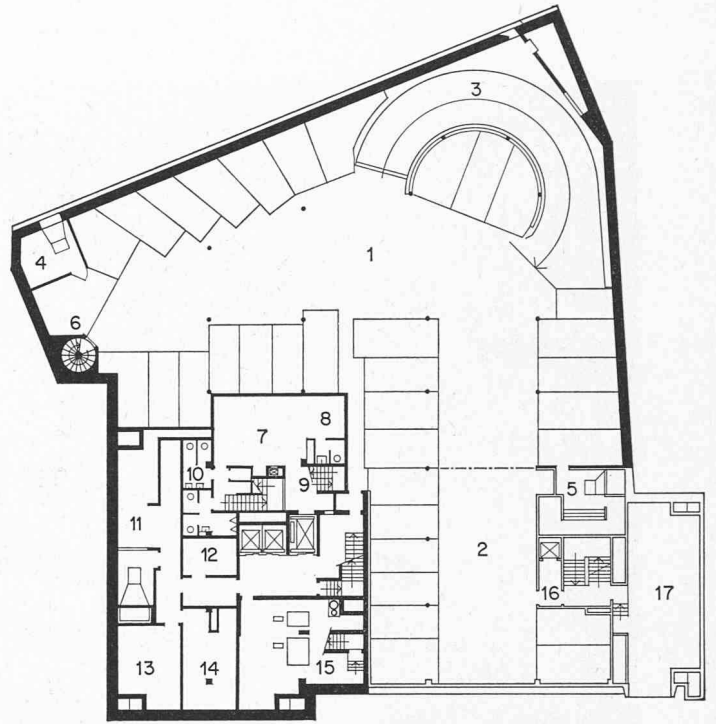


Coupe de la maison SIA.

1 = bureaux ; 2 = installation de refroidissement ; 3 = machinerie des ascenseurs ; 4 = foyer ; 5 = salle ; 6 = office ; 7 = salle de réunions ; 8 = entrée principale ; 9 = restaurant ; 10 = terrasse ; 11 = cave ; 12 = garages ; 13 = réservoir de mazout ; 14 = chauffage ; 15 = abri.

angle droit vers le « Schanzengraben » délimitant au nord-ouest un triangle non bâtissable de zone verte. Il fut donc possible de concevoir un accent architectural entouré de trois côtés de verdure terminant la rangée d'immeubles de la Selnaustrasse, ceci au détriment du maintien du groupe d'immeubles « Westend-Terrasse » avec son porche remarquable. Cet abandon fut regretté à plusieurs reprises et c'est compréhensible. Pour l'auteur de ces lignes, il en résulte la perte de sa maison natale compensée par la création d'une œuvre d'expression contemporaine. Nous ne cacherons pas les difficultés rencontrées qui furent plus nombreuses que prévues.

Le terrain alloué à la SIA entre le cours d'eau et la chaussée englobait, sur deux de ses côtés, une parcelle contiguë, plus petite, comprenant une partie de l'immeuble mitoyen. Il s'imposait du point de vue légal, de droit de voisinage et des concepts urbanistiques, d'inclure celle-ci dans l'étude. Après de longues analyses portant sur plusieurs variantes, on se décida à édifier un immeuble indépendant qui fut repris provisoirement par une société ad hoc formée à cet effet. La répartition des volumes sur chacun des terrains conformément au coefficient d'utilisation du plan d'extension aboutit à un groupe différencié. La tour SIA de 13 étages et de 42 mètres de hauteur corres-

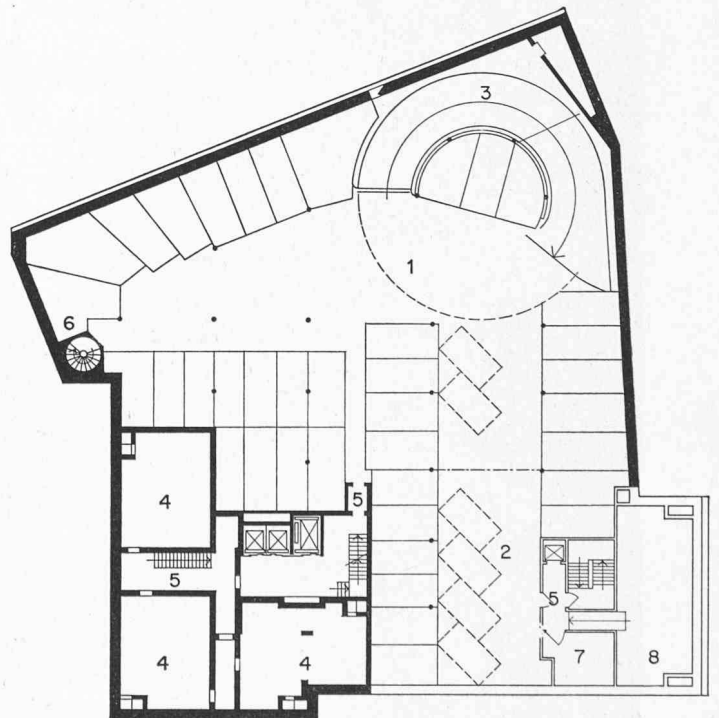


Premier sous-sol (échelle 1 : 500).

1 = garage SIA ; 2 = garage de l'immeuble voisin ; 3 = rampe ; 4 et 5 = ventilation ; 6 = escalier de secours ; 7 = cave du restaurant ; 8 = toilettes du personnel ; 9 = escalier ; 10 = toilettes du restaurant ; 11 = installation de ventilation ; 12 = appareils ; 13 = centrale électrique ; 14 = production de froid ; 15 = chauffage ; 16 = sas ; 17 = transformateur.



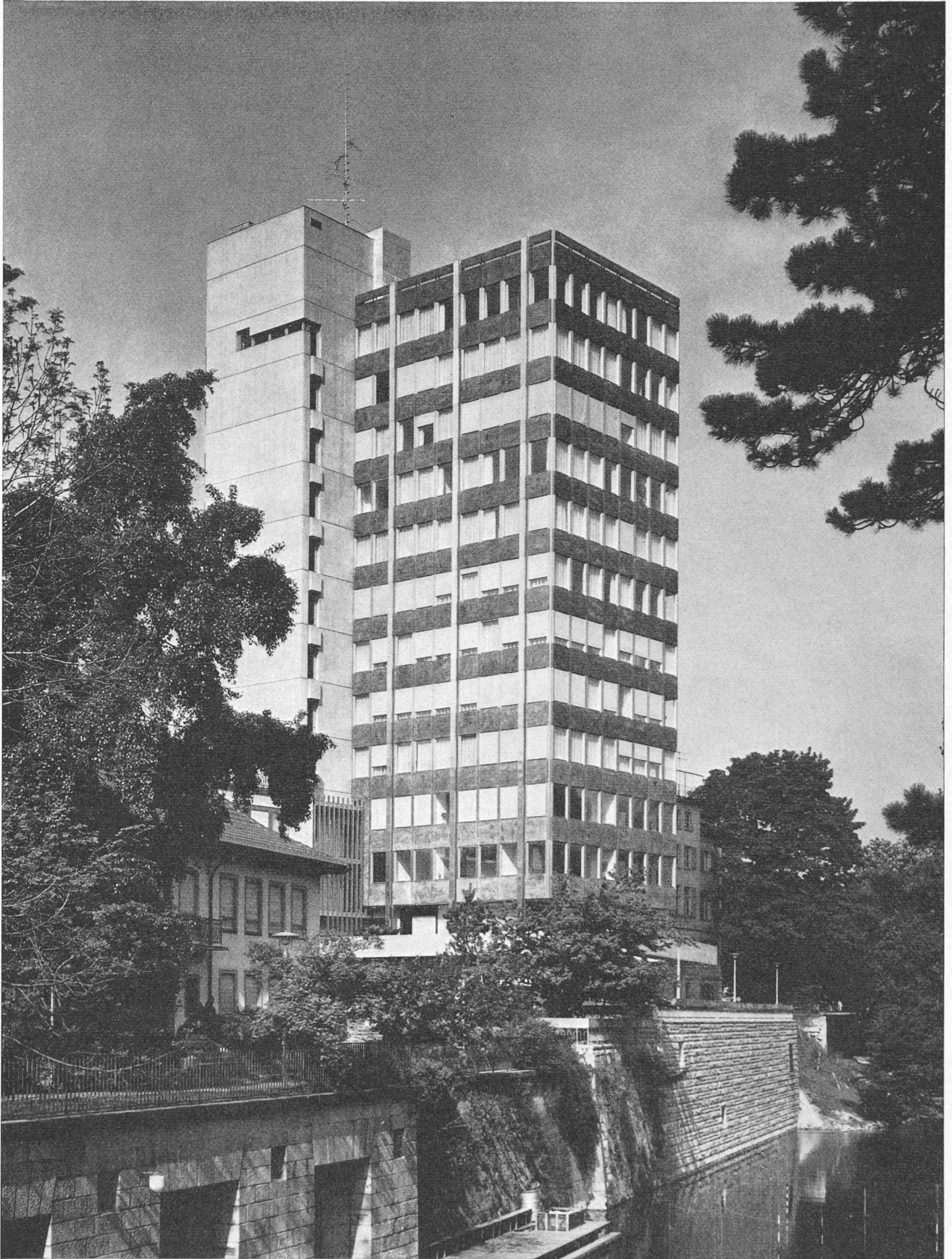
La maison SIA vue du Jardin botanique.



Deuxième sous-sol (échelle 1 : 500).

1 = garage SIA ; 2 = garage de l'immeuble voisin ; 3 = rampe ; 4 = abri ; 5 = sas ; 6 = escalier de secours ; 7 = appareils ; 8 = archives.





Vue de l'est ; au premier plan, le Schanzengraben.

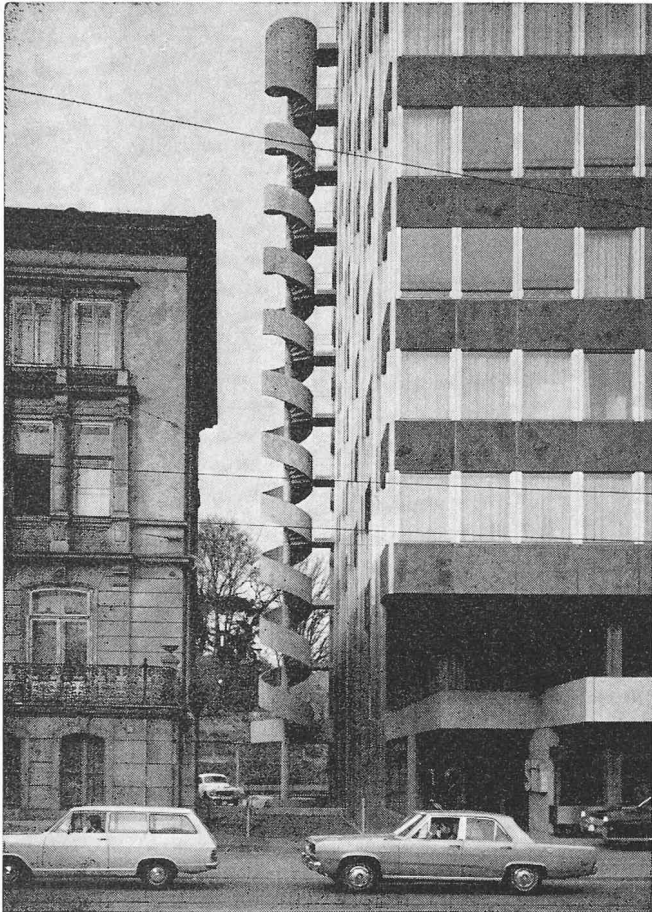


Façade sur la rue, avec, à droite, l'immeuble Selnaustrasse 12, construit en même temps que la maison SIA par le même architecte.

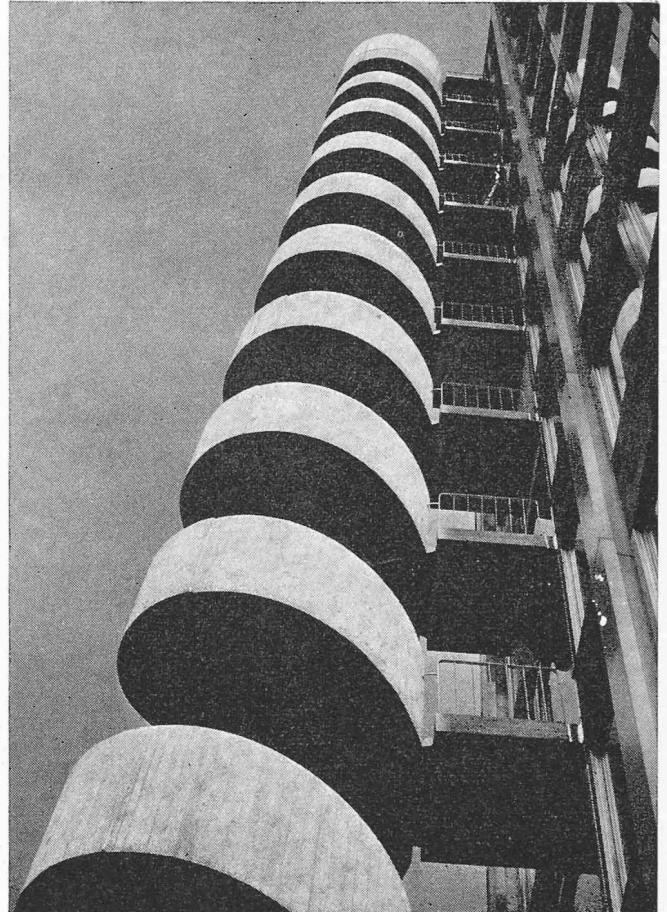




Vue du nord.



La maison SIA vue de la Selnaustrasse.

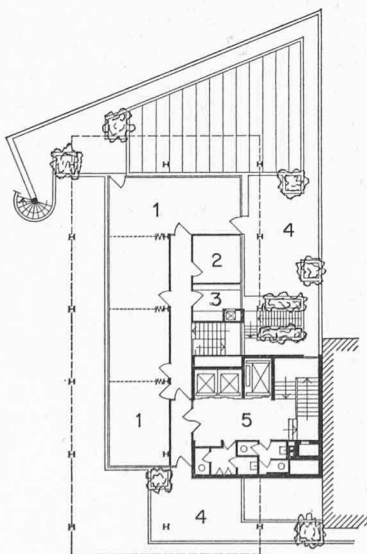


L'escalier de secours.

pondait à la conception élaborée par la ville, soit une série d'immeubles ponctuels le long du « Schanzengraben », ceinturant la vieille ville à une certaine distance.

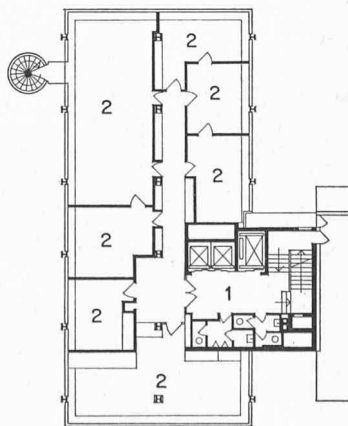
Par une expression plastique du bâtiment annexe, on accentua la césure entre l'immeuble-tour et les constructions avoisinantes de cinq étages. Une autre difficulté consista en une largeur très restreinte de la partie frontale de la parcelle. La proposition d'enjamber l'alignement nord-ouest par des arcades devait permettre de mieux pro-

portionner les étages, ceci en fonction du coefficient d'utilisation. En outre, la profondeur du bâtiment vu de face, depuis la zone de verdure, devint plus sensible. Le Conseil communal entérina cet alignement avec arcades. Le retrait prévu au début uniquement au rez-de-chaussée fut étendu également au 1<sup>er</sup> étage. Les élévations côtés entrée principale et « Schanzengraben » furent plus modelées, créant ainsi avec l'escalier de secours en spirale un contraste avec les façades-rideaux planes des onze étages supérieurs.



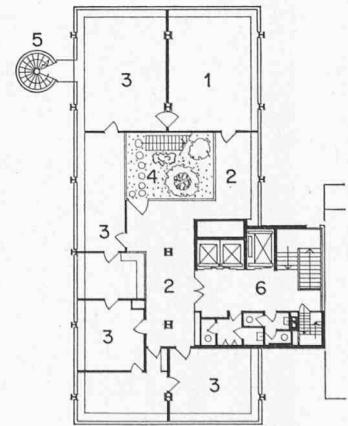
Premier étage.

1 = salles de séances ; 2 = salle de réception ; 3 = office ; 4 = terrasse ; 5 = escaliers.



Plan des deuxième au onzième étages.

1 = escaliers ; 2 = bureaux.



Douzième étage.

1 = salle de séances ; 2 = foyer ; 3 = bureaux ; 4 = patio avec accès à la terrasse ; 5 = escalier de secours ; 6 = escaliers.





Entrée de la maison SIA à la Selnaustrasse, avec le sigle de Franz Purtschert. A gauche, le restaurant (non terminé).



Jardin suspendu au douzième étage.





Vue aérienne (Swissair). Au fond, le jardin botanique.

L'intérêt le plus prononcé de ce parti pour le public est sans aucun doute le chemin de piétons réalisé le long du « Schanzengraben ». Cette promenade prolonge le square ébauché à la Selnaubücke et aboutit à la zone de verdure, à l'est, créée en compensation du nombre des étages. Des bancs, un restaurant avec terrasse et un bassin complètent cet endroit charmant. Il n'atteindra toutefois sa pleine signification que lorsque l'immeuble appartenant à la ville sera démoli, permettant ainsi sa prolongation jusqu'à la gare de Selnau.

En étroite collaboration avec mon confrère, M. Paul Keller, architecte SIA, le bâtiment fut construit en trois ans et remis en 1970 successivement aux utilisateurs, en particulier à la SIA. Les plans annexés, les photographies et les mémoires des ingénieurs et entrepreneurs rendent une description systématique superflue. Nous ne mentionnerons lapidairement que les principales caractéristiques.

#### *Sous-sols :*

Totalité de la parcelle excavée, le niveau le plus bas étant constitué d'une cuve étanche (nappe phréatique), accès par la cour de l'immeuble voisin de la Selnaustrasse à la rampe desservant les cinq garages à voitures communs aux deux immeubles, installation mécanique de parcage aux deux sous-sols inférieurs, ventilation et installation « Sprinkler ». Au 1<sup>er</sup> sous-sol de la tour : chaufferie commune, agrégats de climatisation, centrale électrique, caves et dépendances du restaurant. Aux 2<sup>e</sup> et 3<sup>e</sup> niveaux inférieurs : abri PA, locaux de dépôts. Au 4<sup>e</sup> niveau, plus petit que la parcelle : citerne à mazout de 210 000 litres de capacité.

#### *Rez-de-chaussée :*

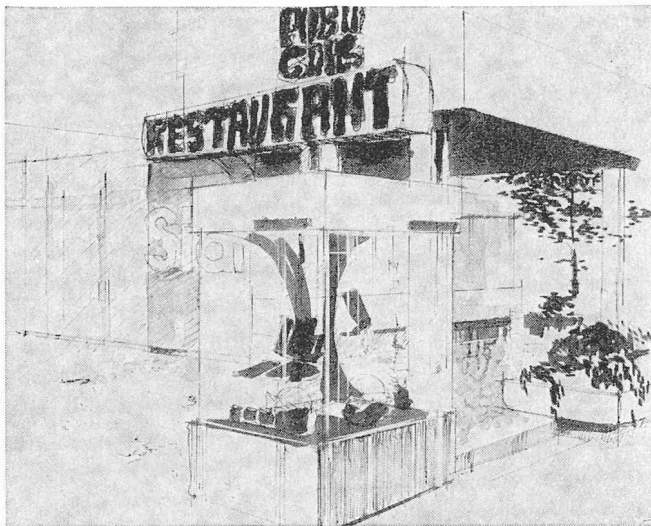
Arcades pavées sur trois côtés, emblème de la SIA de Franz Purtschert, tambour, hall d'entrée pavé, décoré d'un relief en métal d'Arnold Zürcher, boîtes aux lettres, cage d'escalier, deux ascenseurs et un monte-charge, kiosque donnant sur la Selnaustrasse, restaurant de 68 places (sera terminé en septembre 1971), cuisine annexée avec livrai-



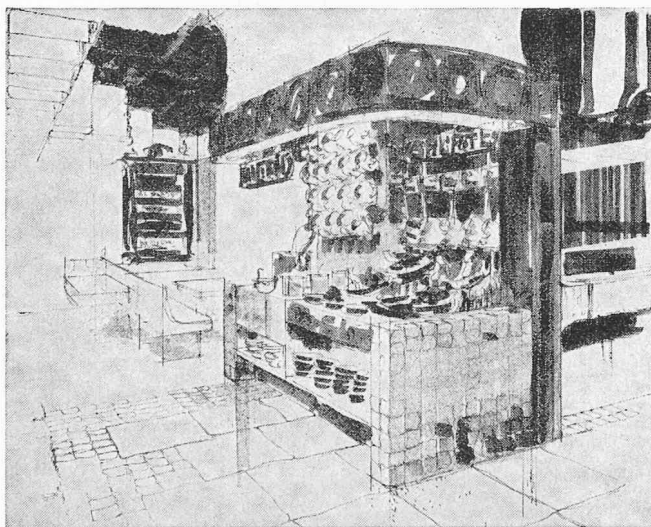
Hall du douzième étage, avec les ascenseurs (à droite).



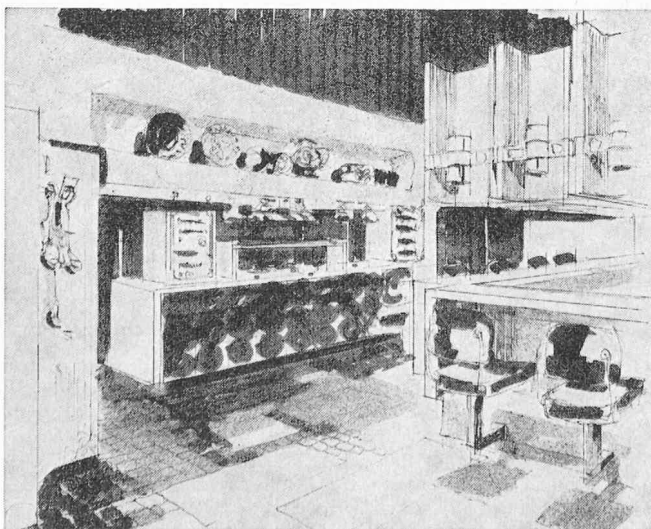
Guichet de réception au douzième étage. Au fond, le jardin suspendu.



Entrée du restaurant.



Buffet pour le self-service.



Pass du restaurant ; à droite, le bar.

sons par la cour, sortie du restaurant vers la terrasse du « Schanzengraben ».

Façades : béton apparent, fenêtres métalliques peintes en noir, verre isolant.

#### 1<sup>er</sup> étage :

Egalement en retrait, surface approximative 125 m<sup>2</sup>, loué comme bureaux, liaison directe par escalier et ascenseur avec le restaurant, ventilation mécanique autonome, terrasse praticable.

Ces locaux pourraient être exploités comme salles de restauration ou de conférences.

Installations sanitaires sur le palier, ventilées, façades identiques au rez-de-chaussée.

#### 2<sup>e</sup> au 11<sup>e</sup> étages :

Surface unitaire : environ 300 m<sup>2</sup>.

Dalles béton armé massives, plafonds suspendus constitués de panneaux de plâtre perforés, éclairage incorporé, gaines de climatisation dans les plafonds des corridors, canaux disposés dans les allèges pour câbles électriques haute et basse tensions et tuyauteries d'alimentation des agrégats de climatisation.

Façades-rideaux : éléments d'environ 148 cm accrochés à la structure métallique, fenêtres bois-acier chromé avec verre isolant translucide, stores extérieurs en toile synthétique commandés par manivelles, coulisseaux noyés.

Allèges en panneaux de fonte Grinatal, isolation thermique constituée de panneaux Eternit-Aéroplac de 54 mm.

Revêtement de la structure métallique : amiante projetée et tôle d'acier au chrome-nickel de 1,25 mm d'épaisseur.

Sorties de secours donnant accès à l'escalier extérieur : celui-ci est composé de trois éléments préfabriqués par étage.

Sols : feutre aiguilleté ou tapis nylon bord à bord sur chapes flottantes.

Cloisons intérieures à la charge du locataire en panneaux Alba, huisseries métalliques, panneaux de portes revêtus de matière synthétique.

Office de vente des normes SIA au 11<sup>e</sup> étage.

Installations sanitaires accessibles de la cage d'escalier, ventilées mécaniquement.

Aux 2<sup>e</sup> et 3<sup>e</sup> étages : passage-piétons et liaison avec le monte-charge par la galerie vers l'annexe (son propriétaire est locataire des niveaux 2 à 6 de la maison SIA).

#### 12<sup>e</sup> étage :

Niveau de réception de la SIA : surface approximative 225 m<sup>2</sup>, équipement analogue aux étages inférieurs, foyer et jardin intérieur, escalier donnant accès à la terrasse de toiture, salle de conférences de 50 m<sup>2</sup> avec installation de ventilation indépendante. Parois lambrissées en noyer.

#### Superstructures :

Sur deux niveaux : comprenant les moteurs d'ascenseurs, la tour de réfrigération et l'appareillage de ventilation.

Adresse de l'auteur :

Hans v. Meyenburg, architecte,  
Jupiterstrasse 26,  
8032 Zurich