

Objekttyp: **Miscellaneous**

Zeitschrift: **Ingénieurs et architectes suisses**

Band (Jahr): **106 (1980)**

Heft 5

PDF erstellt am: **13.07.2024**

Nutzungsbedingungen

Die ETH-Bibliothek ist Anbieterin der digitalisierten Zeitschriften. Sie besitzt keine Urheberrechte an den Inhalten der Zeitschriften. Die Rechte liegen in der Regel bei den Herausgebern. Die auf der Plattform e-periodica veröffentlichten Dokumente stehen für nicht-kommerzielle Zwecke in Lehre und Forschung sowie für die private Nutzung frei zur Verfügung. Einzelne Dateien oder Ausdrucke aus diesem Angebot können zusammen mit diesen Nutzungsbedingungen und den korrekten Herkunftsbezeichnungen weitergegeben werden. Das Veröffentlichen von Bildern in Print- und Online-Publikationen ist nur mit vorheriger Genehmigung der Rechteinhaber erlaubt. Die systematische Speicherung von Teilen des elektronischen Angebots auf anderen Servern bedarf ebenfalls des schriftlichen Einverständnisses der Rechteinhaber.

Haftungsausschluss

Alle Angaben erfolgen ohne Gewähr für Vollständigkeit oder Richtigkeit. Es wird keine Haftung übernommen für Schäden durch die Verwendung von Informationen aus diesem Online-Angebot oder durch das Fehlen von Informationen. Dies gilt auch für Inhalte Dritter, die über dieses Angebot zugänglich sind.

Ingénieurs et architectes suisses

Bulletin technique de la Suisse romande

Paraît tous les 15 jours

106e année No 5/80 6 mars 1980

Société des éditions des associations techniques universitaires (SEATU)

Organe officiel

de la Société suisse des ingénieurs et des architectes (SIA),

de la Société vaudoise des ingénieurs et des architectes (SVIA),

des Sections genevoise, jurassienne et fribourgeoise de la SIA,

de l'Association amicale des anciens élèves de l'EPFL (Ecole polytechnique fédérale de Lausanne),

des Groupes romands des anciens élèves de l'EPFZ (Ecole polytechnique fédérale de Zurich)

et de l'Association suisse des ingénieurs-conseils (ASIC).

Rédaction

Rédaction de « Ingénieurs et architectes suisses », tirés à part, renseignements :

Av. de Cour 27,
CH-1007 Lausanne
Tél. (021) 47 20 98 (mardi et jeudi, 14 h. à 16 h. 30)

Jean-Pierre Weibel,
ing. EPFZ-SIA,
rédacteur en chef

Walter Peter, ing. EPFL-SIA
rédacteur

Impression :

Imprimerie La Concorde
1066 Epalinges

Les manuscrits ne seront rendus qu'après accord avec la rédaction

La reproduction même partielle du texte et des illustrations n'est autorisée qu'avec l'accord de la rédaction et l'indication de la source.

Abonnements

Un an, Suisse Fr. 78.-
Un an, étranger Fr. 84.-
Prix du numéro, Suisse Fr. 5.-
Prix du numéro, étranger Fr. 6.-

Abonnement à prix réduit pour les étudiants et les membres SIA, A3E2PL, GEP, ASIC, FAS et UTS.

CCP : Ingénieurs et architectes suisses (Bulletin technique de la Suisse romande),
No 10-5775, Lausanne

Adresser toutes communications concernant abonnement, vente au numéro, changement d'adresse, expédition, etc. à Imprimerie La Concorde, case postale 330, 1010 Lausanne. Tél. (021) 33 31 41.

Régie des annonces

IVA

IVA SA de publicité internationale
19, av. de Beaulieu
1004 Lausanne
Tél. (021) 37 72 72

Siège central :
Beckenhofstr. 16, 8035 Zurich
Tél. (01) 26 97 40

Schweizer Ingenieur und Architekt

Schweizerische Bauzeitung

Adresse : Postfach,
CH-8021 Zurich
Tel. (01) 201 55 36

Numéro 7/80

Die Restaurierung der Sayner-Hütte. Von Paul Georg Custodis, Mainz 101
Zum Wiederaufbau der Semperoper in Dresden. Von Wolfgang Hänsch, Dresden 107
Gefahren, Gefährdungsbild und ein Sicherheitskonzept. Von Jörg Schneider, Zürich 115
Leitung von komplexen Bauvorhaben in der Vorbereitungs- und Projektierungsphase. Von Hans Knöpfel, Zürich und Alexander J. Läkssker, Basel 121

Numéro 8/80

Zur heutigen und zukünftigen Holzverwendung im Bauwesen. Von Ulrich A. Meierhofer, Dübendorf 141
Forschungs- und Entwicklungsaufgaben beim Baustoff Holz. Von Jürgen Sell, Dübendorf 143
Möglichkeiten des bioziden Holzschutzes. Von Erwin Graf, St. Gallen 145
Wetterbeanspruchte Holzbauteile. Von Ulrich A. Meierhofer, Dübendorf 151

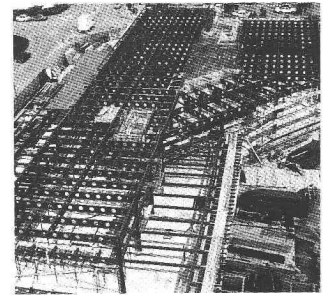
Sommaire

Concours	B17
Carnet des concours	B18
Actualité	B18
Expositions	B18
Bibliographie	B18, 68
Sécurité	
Détection de gaz et prévention des explosions, par Werner G. Peissard	53
Gestion énergétique	
Economie d'énergie à l'Hôpital cantonal de Genève	58
Industrie et technique	60
Couplage énergie-chaleur, par Hans-Ulrich Fruttschi	65
Le nouveau code/modèle CEB/FIP, par M. Miehlebradt	66
EPFL	60
Hydraulique	
Rejet d'eau de refroidissement dans le Rhône à Verbois (GE), par Jacques Bruschin et Ouahid Belkouloul	61
Vie de la SIA	
Communications SVIA	B19
Section genevoise	B19
Congrès	B20
Produits nouveaux	B20
Documentation générale	B20

Dans le prochain numéro :

Le traitement des déchets dans le canton de Vaud

Couverture



Ossature métallique du bâtiment Rolex 3 à Genève

Etat du chantier en juillet 1979. Maître de l'ouvrage : Montres Rolex SA Genève.

Mandataires : Architectes : Juliard & Bolliger, arch. SIA/FAS ; ingénieur : H. Naïmi, D^r ès sc. techn., ing. dipl. EPF/SIA.

Entrepreneurs : Béton armé : Induni & Cie SA, Genève ; ossature métallique : Zwahlen & Mayr SA, Aigle.

Afin de permettre l'agrandissement de ses ateliers de production, de son volume de stockage et l'établissement d'une cafétéria, Montres Rolex SA procède actuellement à la construction de l'extension 3 de ses bâtiments de la rue François-Dassaud à Genève.

Le bâtiment comprend :

- deux étages en sous-sol et le rez-de-chaussée construits en béton armé ;
- un étage intermédiaire avec galerie ;
- deux étages types, un attique ;
- la toiture.

Pour diverses raisons ces étages et la toiture ont été réalisés en construction métallique stabilisée par les murs en béton des cages d'escaliers et d'ascenseurs.

Les éléments constructifs de cette ossature comprennent essentiellement des colonnes en HE et des sommiers et solives en profils composés soudés. Les mandataires tant architectes qu'ingénieurs ont étudié, en collaboration avec l'entrepreneur, d'une façon particulièrement soignée tous les détails constructifs visibles après la pose des éléments du second œuvre.

Ainsi par exemple les ailes inférieures des sommiers, poutrelles et entretoises ont été soudées et meulées car elles resteront apparentes sous les faux plafonds. Tous les travaux tant en usine qu'au montage ont été exécutés avec le souci constant du respect des tolérances très strictes imposées par les mandataires (verticalité des colonnes ± 8 mm dans tous les sens sur une hauteur de 18 m environ).

Les planchers ont été construits traditionnellement avec tôles nervurées et connecteurs de liaison entre les poutrelles et le béton.

Poids total : 540 tonnes.

Tôles nervurées : 6100 m².

Goujons : 19 800 pièces.

Durée du montage : 6 mois, parallèlement au bétonnage des étages et des cages en béton.