

Objekttyp: **Miscellaneous**

Zeitschrift: **Ingénieurs et architectes suisses**

Band (Jahr): **107 (1981)**

Heft 10: **SIA, no 3, 1981**

PDF erstellt am: **12.07.2024**

Nutzungsbedingungen

Die ETH-Bibliothek ist Anbieterin der digitalisierten Zeitschriften. Sie besitzt keine Urheberrechte an den Inhalten der Zeitschriften. Die Rechte liegen in der Regel bei den Herausgebern.

Die auf der Plattform e-periodica veröffentlichten Dokumente stehen für nicht-kommerzielle Zwecke in Lehre und Forschung sowie für die private Nutzung frei zur Verfügung. Einzelne Dateien oder Ausdrucke aus diesem Angebot können zusammen mit diesen Nutzungsbedingungen und den korrekten Herkunftsbezeichnungen weitergegeben werden.

Das Veröffentlichen von Bildern in Print- und Online-Publikationen ist nur mit vorheriger Genehmigung der Rechteinhaber erlaubt. Die systematische Speicherung von Teilen des elektronischen Angebots auf anderen Servern bedarf ebenfalls des schriftlichen Einverständnisses der Rechteinhaber.

Haftungsausschluss

Alle Angaben erfolgen ohne Gewähr für Vollständigkeit oder Richtigkeit. Es wird keine Haftung übernommen für Schäden durch die Verwendung von Informationen aus diesem Online-Angebot oder durch das Fehlen von Informationen. Dies gilt auch für Inhalte Dritter, die über dieses Angebot zugänglich sind.

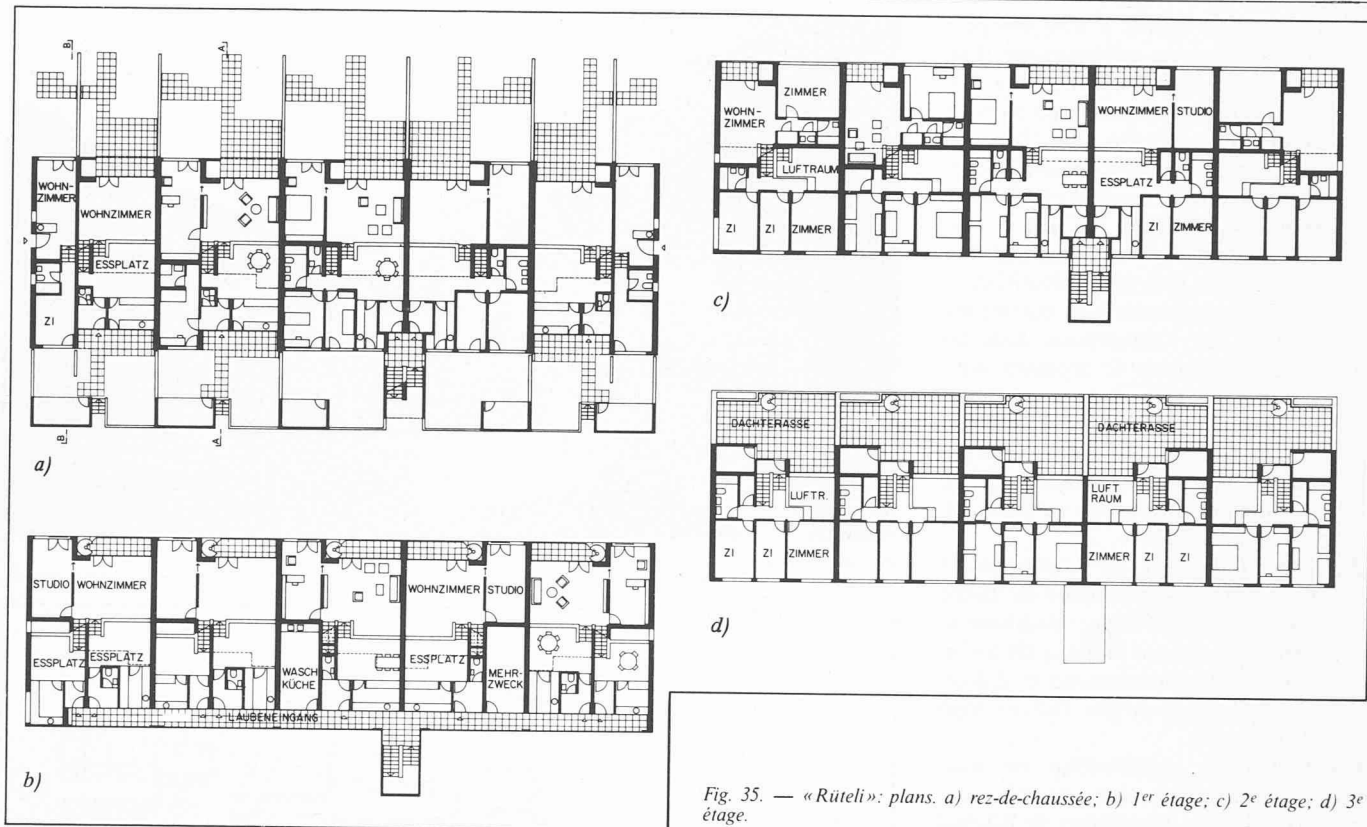


Fig. 35. — «Rüteli»: plans. a) rez-de-chaussée; b) 1^{er} étage; c) 2^e étage; d) 3^e étage.

sons individuelles réunies sous un seul et même toit forment une unité. La grange toute proche, qui fait partie de l'ensemble « Im Hof », montre comment un bâtiment existant mais inutilisé peut être affecté à une tout autre destination — dans le cas précis à l'habitation — tout en conservant la structure et le volume initiaux.

L'ensemble « Ländliweg » montre comment, même dans une situation défavorable (bretelle d'accès à une autoroute très fréquentée), un projet bien conçu permet de construire de bons appartements. Celui du « Rüteli » montre ce qu'on peut faire d'un grand immeuble d'habitation en créant, par une disposition habile des volumes et des voies d'accès, une unité comparable à un bourg.

Maisons contiguës « Im Hof » Dättwil (fig. 15 à 18)

1979.

Architectes: Obrist et associés, Baden-Dättwil; Werner Egli, SIA/SWB; Robert

Obrist, FAS/BSP; Hans Rohr, SIA/SWB.

Transformation d'une grange, Dättwil (fig. 19 à 25)

1979.

Architectes: Eppler et Maraini, architectes FAS/SIA, Baden, avec H. Wanner, architecte SIA.

Ensemble Ländliweg (fig. 26 à 29)

1981.

Maître de l'ouvrage: Société immobilière BBC SA, Baden.

Architectes: Burkard + Meyer + Steiger, architectes FAS/SIA, Baden; collaborateurs: A. Baumgartner, R. Gebhart.

Ensemble « Rüteli », Dättwil (fig. 30 à 35)

1974-1979.

Appartements en location et en co-propriété, 18 types de 1½ à 6½ pièces. Les maisons avec appartements en location et en co-propriété comportent 3½ étages, les maisons mitoyennes individuelles 2½ étages. Les maisons à appar-

tements sont de deux types, l'un avec cage d'escalier et l'autre avec galeries extérieures.

Architectes: Obrist et associés, Baden-Dättwil; Werner Egli, SIA/SWB; Robert Obrist, FAS/BSP; Hans Rohr, SIA/SWB.

Ces quelques exemples de réalisations ou de projets de constructions ne représentent évidemment qu'une faible sélection de l'activité locale en matière de bâtiment. Nous sommes toutefois persuadé que les déclarations d'intention exposées dans le rapport de la Commission d'urbanisme en 1975, qui doivent être respectées par toutes les parties intéressées, représentent une base précieuse et utile. Elles auront contribué de façon tangible à obtenir de meilleures solutions d'urbanisme et d'architecture.

Adresse de l'auteur:

Luca Maraini
Architecte EPFZ/SIA
Mühlbergweg 27a
5400 Baden

Actualité

Qualité des principales sortes de ciments suisses

Rapport du LFEM sur le contrôle effectué en 1980

Dans le cadre du contrôle de qualité des ciments selon l'article 4.4 de la norme SIA 215 (1978) « Liants minéraux », un total de 384 échantillons ont été soumis à l'essai par le LFEM pendant l'année

1980. Il s'agit de 308 échantillons en CP/CPS, 67 échantillons en CPHR et 9 échantillons en CPHS. En tenant compte de la quantité de ciment livré en 1979, la fréquence d'essai s'élève à:

CP/CPS: 5: 1 échantillon/11 800 t (norme: 1 échantillon/15 000 t)

CPHR: 1 échantillon/3600 t (norme: 1 échantillon/10 000 t);

CPHS: 1 échantillon/2100 t (norme: 1 échantillon/2000 t);

(norme: selon code pour les prélèvements d'échantillons daté du 13 novembre 1978).

Tous les échantillons du liant examinés répondent aux définitions et satisfont aux exigences de la norme suisse SIA 215.

A nos lecteurs

L'auteur de l'article « anonyme » en pages 134-135 est Hans Wanner, arch. EPFZ-SIA, bureau municipal de planification, 5400 Baden.

Son nom ne nous a été communiqué qu'au moment de la mise sous presse. Nous remercions nos lecteurs et cet auteur de leur compréhension.

Rédaction