

# "Cargo Domicilo", complexe industriel CFF à Cadenazzo (Tessin)

Autor(en): [s.n.]

Objektyp: **Article**

Zeitschrift: **Ingénieurs et architectes suisses**

Band (Jahr): **116 (1990)**

Heft 13

PDF erstellt am: **12.07.2024**

Persistenter Link: <https://doi.org/10.5169/seals-77263>

## **Nutzungsbedingungen**

Die ETH-Bibliothek ist Anbieterin der digitalisierten Zeitschriften. Sie besitzt keine Urheberrechte an den Inhalten der Zeitschriften. Die Rechte liegen in der Regel bei den Herausgebern.

Die auf der Plattform e-periodica veröffentlichten Dokumente stehen für nicht-kommerzielle Zwecke in Lehre und Forschung sowie für die private Nutzung frei zur Verfügung. Einzelne Dateien oder Ausdrucke aus diesem Angebot können zusammen mit diesen Nutzungsbedingungen und den korrekten Herkunftsbezeichnungen weitergegeben werden.

Das Veröffentlichen von Bildern in Print- und Online-Publikationen ist nur mit vorheriger Genehmigung der Rechteinhaber erlaubt. Die systematische Speicherung von Teilen des elektronischen Angebots auf anderen Servern bedarf ebenfalls des schriftlichen Einverständnisses der Rechteinhaber.

## **Haftungsausschluss**

Alle Angaben erfolgen ohne Gewähr für Vollständigkeit oder Richtigkeit. Es wird keine Haftung übernommen für Schäden durch die Verwendung von Informationen aus diesem Online-Angebot oder durch das Fehlen von Informationen. Dies gilt auch für Inhalte Dritter, die über dieses Angebot zugänglich sind.

## «Cargo Domicilio», complexe industriel CFF à Cadenazzo (Tessin)

Confiée à l'architecte Claudio F. Pellegrini, de Bellinzone, entouré de ses collaborateurs Mario Brenn, Hans Bonderer, Fabrizio Falconi et Raffaella Bianchi, et à Giovanni Balmelli, ingénieur à Lugano, la réalisation du complexe industriel «Cargo Domicilio» pour les CFF à Cadenazzo a eu lieu sur mandat de la Division principale des travaux II-Tessin des CFF. Pour un certain nombre de raisons, que nous exposons ci-dessous, elle a représenté une somme de travail considérable de la part des responsables du projet. Ceux-ci ont vu leurs efforts récompensés par la distinction Brunel Awards 1989<sup>1</sup>.

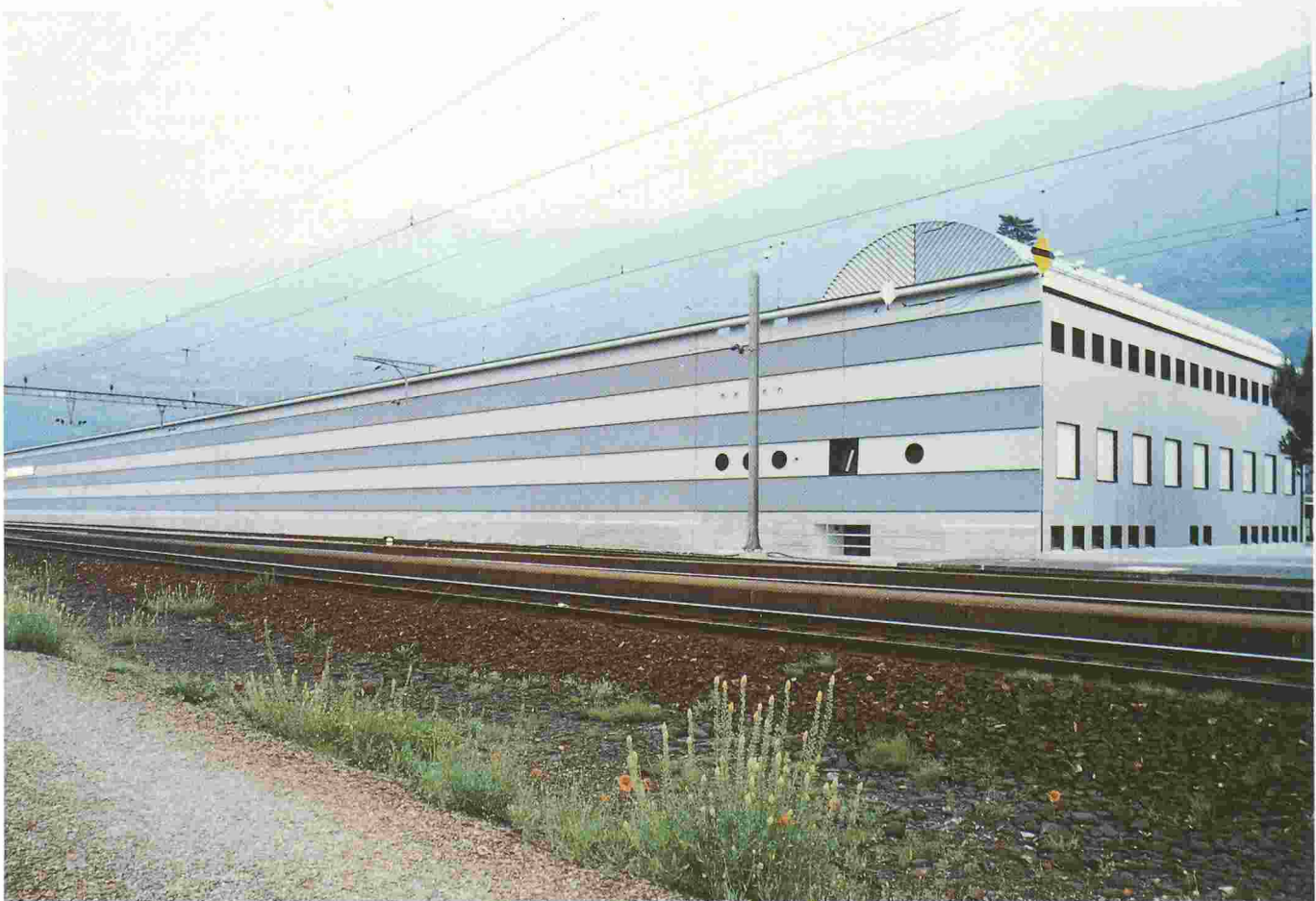
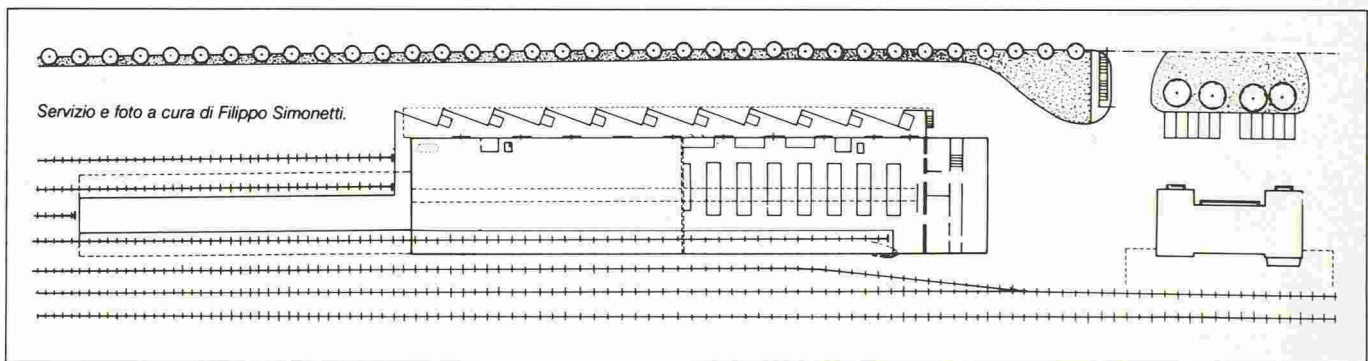
Il s'agissait de regrouper à Cadenazzo en un seul ensemble industriel les services Cargo Domicilio précédemment établis à Bellinzone et à Locarno. Pour que ce transfert puisse s'opérer sans grosses perturbations, les CFF ont assuré la coordination au niveau de la planification du projet.

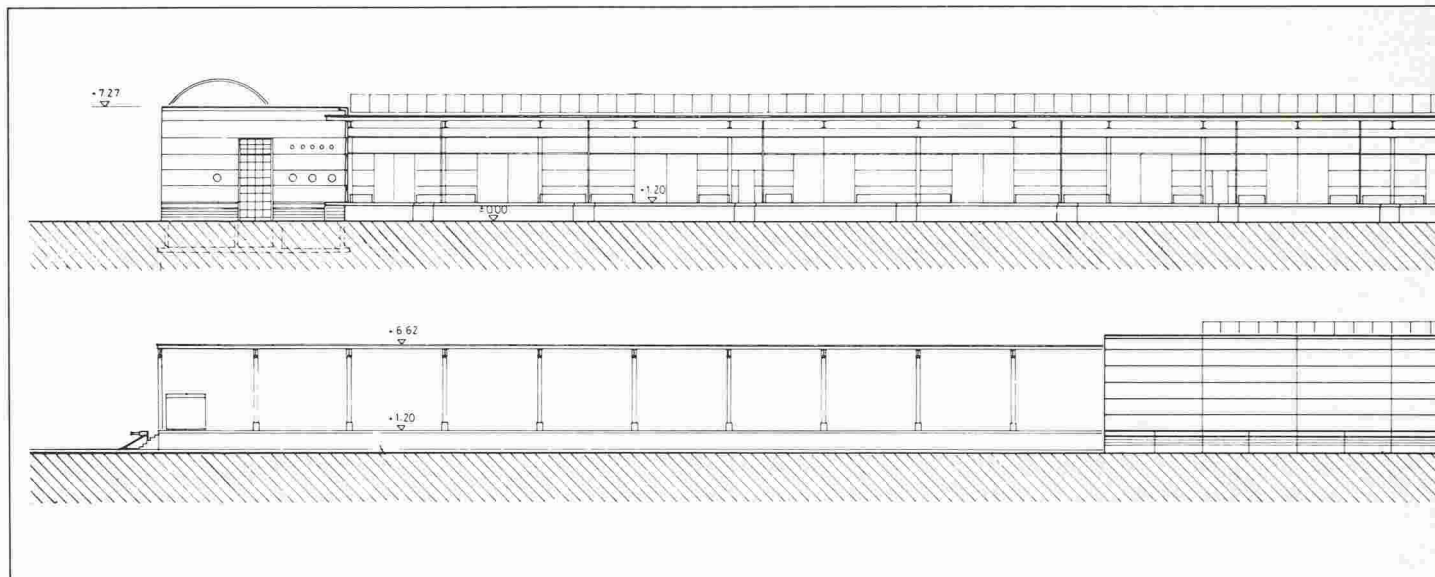
Les délais fixés pour cette réalisation étant extrêmement courts, le temps nécessaire à la recherche architecturale risquait d'en pâtir, cela d'autant plus que les exigences du programme n'étaient pas toujours a priori compatibles les unes avec les autres et qu'il a fallu ainsi à plusieurs reprises remanier

le projet de base. D'autre part, il importait de vérifier constamment que les formes et les volumes choisis puis leur réalisation se situaient bien dans les limites de coûts déterminées par les CFF.

Il s'agissait en outre d'évaluer la conception et l'implantation de la nouvelle structure dans le contexte territorial donné: la gare voyageurs de Cadenazzo, dont le corps de bâtiment principal présente des qualités architecturales évidentes, devait être conservé, obligation à laquelle venait s'ajouter la nécessité de tenir compte de la conformation du terrain et des liaisons à assurer tant avec la route qu'avec le rail.

<sup>1</sup> Du nom de l'ingénieur anglais pionnier de l'esthétique industrielle Isambard Kingdom Brunel, les Brunel Awards sont décernés par un jury indépendant des chemins de fer pour des réalisations exemplaires dans les domaines de l'architecture et de la stylistique ferroviaires.





Aussi bien dans la définition urbanistique des fonctions (accès des véhicules et des piétons) que par la volonté de marquer la présence d'un nouveau vis-à-vis par rapport à la gare voyageurs, l'architecte a voulu montrer la « machine construite » comme un élément qui, sur le plan de la forme, appartient au chemin de fer. Le développement sur un axe longitudinal renforce enfin l'idée des deux génératrices de trafic que sont le chemin de fer d'un côté, la route de l'autre.

Élément de petites dimensions au sud du complexe, le bloc qui abrite les bureaux est un rappel de l'entrée. Les magasins, en structure métallique, sont faits d'éléments préfabriqués en béton de deux couleurs.

L'esthétique industrielle de l'édifice est due à un langage évidemment technique mais, grâce à une composition architecturale aux éléments modulés, elle s'intègre harmonieusement à son environnement.

