

Objekttyp: **Miscellaneous**

Zeitschrift: **Ingénieurs et architectes suisses**

Band (Jahr): **117 (1991)**

Heft 6

PDF erstellt am: **08.08.2024**

### **Nutzungsbedingungen**

Die ETH-Bibliothek ist Anbieterin der digitalisierten Zeitschriften. Sie besitzt keine Urheberrechte an den Inhalten der Zeitschriften. Die Rechte liegen in der Regel bei den Herausgebern. Die auf der Plattform e-periodica veröffentlichten Dokumente stehen für nicht-kommerzielle Zwecke in Lehre und Forschung sowie für die private Nutzung frei zur Verfügung. Einzelne Dateien oder Ausdrucke aus diesem Angebot können zusammen mit diesen Nutzungsbedingungen und den korrekten Herkunftsbezeichnungen weitergegeben werden. Das Veröffentlichen von Bildern in Print- und Online-Publikationen ist nur mit vorheriger Genehmigung der Rechteinhaber erlaubt. Die systematische Speicherung von Teilen des elektronischen Angebots auf anderen Servern bedarf ebenfalls des schriftlichen Einverständnisses der Rechteinhaber.

### **Haftungsausschluss**

Alle Angaben erfolgen ohne Gewähr für Vollständigkeit oder Richtigkeit. Es wird keine Haftung übernommen für Schäden durch die Verwendung von Informationen aus diesem Online-Angebot oder durch das Fehlen von Informationen. Dies gilt auch für Inhalte Dritter, die über dieses Angebot zugänglich sind.

## Actualité

### Prochainement: sondage auprès des diplômés ETS et EPF sur le thème de la formation continue

Le Centre de la formation continue de l'EPF de Zurich, l'OFIAMT et l'association Ingénieurs et Avenir mènent ensemble une étude à grande échelle dans toute la Suisse sur les besoins en formation continue des ingénieurs diplômés ETS et EPF.

Cette étude a pour objectif de préciser les besoins en formation continue des intéressés, d'évaluer l'offre actuelle en la matière, de récolter des données sur l'organisation et le financement des cours et d'explorer les motivations, encou-

ragements et obstacles relatifs au perfectionnement professionnel.

Au mois de février, un certain nombre de diplômés ETS et EPF seront sélectionnés de manière aléatoire et recevront un questionnaire à remplir. Nous nous réjouissons d'une telle initiative et recommandons vivement à nos lecteurs et lectrices de participer à cette étude. Sans nul doute, les résultats seront d'une grande utilité pour nos professions et nous nous chargerons de les communiquer en temps voulu.

### Campagne LSPN: «La commune retrouve ses cours d'eau»

Les spécialistes sont unanimes: tout parle en faveur d'une revitalisation des cours d'eau canalisés ou enterrés. L'opinion publique est elle aussi consciente, dans sa majorité, des avantages d'avoir des rivières et ruisseaux naturels. Et pourtant, dans la plupart des cantons, les réalisations de revitalisation de ruisseaux se comptent sur les doigts de la main. Dans le cadre de sa campagne sur les cours d'eau, la LSPN - Ligue suisse pour la protection de la nature - appelle les autorités, les pêcheurs, les paysans et les protecteurs de la nature à entre-

prendre ensemble la revitalisation de leurs ruisseaux. Pour les y aider, la LSPN a publié un guide indiquant la meilleure manière de procéder. Cette brochure contient aussi, à côté d'exemples de projets déjà réalisés, des indications sur les conditions favorables d'encadrement et les principales prescriptions légales, des adresses utiles et des titres d'ouvrages à consulter. Le guide LSPN «La commune retrouve ses cours d'eau» sera envoyé aux autorités de toutes les communes de Suisse. Comme les prescriptions légales sont très différen-

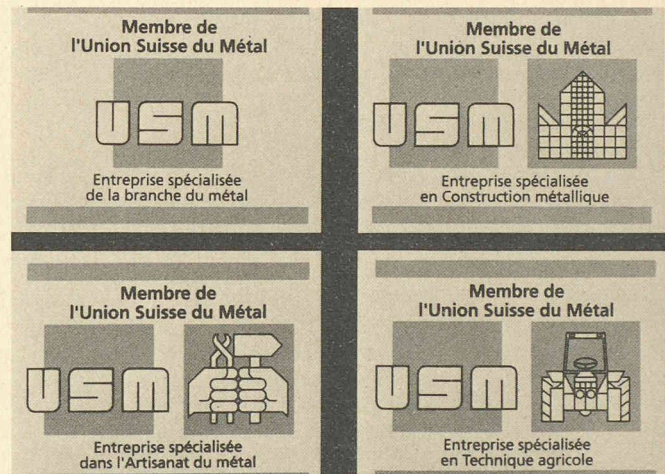
tes d'un canton à l'autre, et que chaque projet pose des problèmes particuliers, la LSPN offre en complément le «téléphone cours d'eau», un service gratuit de renseignements. Quiconque projetant une revitalisation et ayant besoin de plus d'informations sur les possibilités de financement ou les modalités pratiques de réalisation pourra s'adresser jusqu'au 31 mars

1991 au «téléphone cours d'eau» LSPN.

Le guide LSPN «La commune retrouve ses cours d'eau» peut être commandé contre Fr. 3.50 en timbres-poste auprès de la LSPN, case postale, 4020 Bâle.

Le numéro du «téléphone cours d'eau» pour la Suisse romande est: 066/35 66 66 (du 1.12.1990 au 31.3.1991).

### L'Union suisse du métal a 100 ans

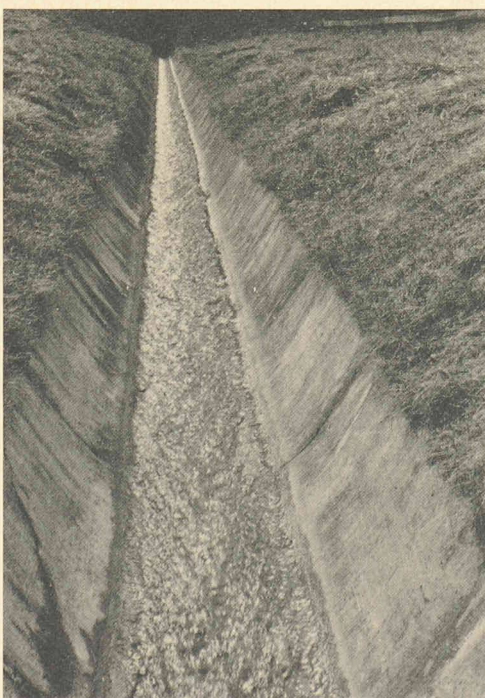


L'Union suisse du métal (USM), association patronale pour les branches constructions métalliques et charpentes métalliques, constructions de véhicules, artisanat du métal et technique agricole, a 100 ans en

1991. Née de la fusion des anciennes associations Union suisse des maîtres serruriers et constructeurs et Union suisse des maîtres forgerons et charrons, l'USM s'est aujourd'hui développée et tient le quatrième rang au sein du groupe Construction de l'Union suisse des arts et métiers. Elle compte 2500 entreprises membres - avec plus de 25 000 employés - réparties dans 20 fédérations cantonales.

Pour marquer cet anniversaire, et avant que n'en ait lieu la célébration proprement dite, en juin, à Yverdon-les-Bains, l'USM a créé un sigle nouveau. Elle a d'autre part proposé à ses membres d'adopter son «signe d'identité» par lequel ceux-ci s'engagent, aux yeux de leurs clients, particuliers ou pouvoirs publics, à assurer un travail de qualité, dans de bonnes conditions et un esprit de solidarité. Placée sous le signe du cirque, la commémoration d'Yverdon-les-Bains accueillera, le 26 juin 1991, le Congrès de l'Union internationale du métal (UIM), puis deux symposiums sur le thème «Bouleversement dans le monde économique».

Enfin 1991 marquera aussi, pour l'USM, la pose de la première pierre de son nouveau centre, à Dietikon.



Les cunettes bétonnées sont ennemies de la vie et elles brisent les relations écologiques (à gauche). Correction naturelle d'un ruisseau (à droite).

## Les ouvrages d'art et la sécurité routière

### Conception, gestion et exploitation des ponts et des tunnels en relation avec la sécurité routière

*Symposium international, du 19 au 22 juin 1991, à Luxembourg-Kirchberg*

Des constructions de ponts de plus en plus hardies surplombent nos vallées, des tunnels de plus en plus longs bannissent la circulation sous terre. Dans les années à venir, le nombre des ponts, des passerelles et souterrains, ainsi que des tunnels et galeries augmentera encore, alors qu'aujourd'hui ils occupent déjà une large part du réseau routier. Les ouvrages d'art gagneront ainsi en importance dans l'infrastructure routière moderne.

Il faut alors que, de jour comme de nuit, ainsi que dans toutes les conditions climatiques, ces ouvrages répondent à toutes les exigences de sécurité de la circulation routière. Cela vaut, d'une part, pour la stabilité et la durabilité des ouvrages eux-mêmes et, d'autre part, pour la sécurité des usagers qui est fonction de la conception de l'ouvrage, de l'exécution de la chaussée et de la qualité des équipements techniques. Rien qu'en Europe, quelque 200 000 ponts se trouvent actuellement dans un mauvais état d'entretien. Les chantiers qui se créent inévitablement lors des travaux d'inspection, de maintenance et de réparation de ces ouvrages d'art en constituent le revers de la médaille. Ces travaux sont à planifier de sorte que les usagers ne soient pas gênés par un supplément de congestions et d'entraves à la circulation.

Tous ces problèmes, tels que nous venons de les évoquer brièvement, seront au centre du symposium international

qu'organise en juin prochain l'Institut national de recherche routière du Grand-Duché de Luxembourg.

#### Programme

Mercredi 19 juin: «Nécessité d'un système intégré de sécurité routière».

Jeudi 20 juin: «Conception des ponts et de leurs équipements»; «Conception des tunnels, de leurs équipements et gestion»

Vendredi 21 juin: «Exploitation des tunnels»; «Les entraves à la circulation»; séance de clôture; conclusions et recommandations

Samedi 22 juin 1991: visite technique du barrage d'Esch-sur-Sûre mis à vide et excursion.

#### Exposition

A l'occasion du symposium, l'Institut national de recherche routière organise une exposition sur le même thème, qui sera l'occasion, pour les exposants, de présenter leurs produits et réalisations non seulement au public, pendant la durée de l'exposition, mais aussi à des groupes restreints de spécialistes intéressés dans le cadre de conférences privées sur leur stand ou dans l'une des salles de réunion du parc d'exposition.

#### Langues de travail

Français, anglais et allemand, avec interprétation simultanée dans les trois langues.

#### Organisation

Secrétariat Symposium INRR  
Institut national de recherche routière  
Case postale 40  
L-8005 Bertrange  
Tél. (352) 31 83 41,  
fax (352) 31 14 60

D.C. The 1989 Top Honor Award was given the Roebling Bridge restoration in Lackawaxen, Penn.

The deadline for submitting entries to the fifth awards program is May 17, 1991.

New for 1991 is inclusion of plans in the judging. In addition to completed waterfront projects of varied types, firms and cities may enter comprehensive water plans. Entries may come from any time period, current to historic, and may be from any urban waterbody anywhere in the world.

Grant R. Jones, senior principal with Jones & Jones, architects and landscape architects in Seattle, Wash., will be the 1991 jury chairman. Six other jurors will be selected to represent an interdisciplinary cross-section of interests in waterfront planning and development.

#### Contest to select urban waterfront milestones set

To celebrate its 10th anniversary next May, the Waterfront

Center will select and announce the 10 most influential urban waterfront planning and development milestones.

Nominations are being sought for what are considered the developments, plans or publications with waterfront settings or applications that have had the most profound impact on urban planning and development interests. The 10 milestones thought to have made the most vivid impressions and to have influenced subsequent planning and development the most will be announced in the May/June Issue of the Center's magazine *Waterfront World*.

Anyone may nominate up to 10 candidates. There are no time or geography limits for nominations. The deadline by which nominations must be received is March 25, 1991.

For an entry form or any information please contact: Susan Kirk, the Waterfront Center, 1436 44th St. N.W., Washington D.C. 20007. Fax is 202/625-1654.

## Industrie et technique

### Dessinez-moi mon tapis

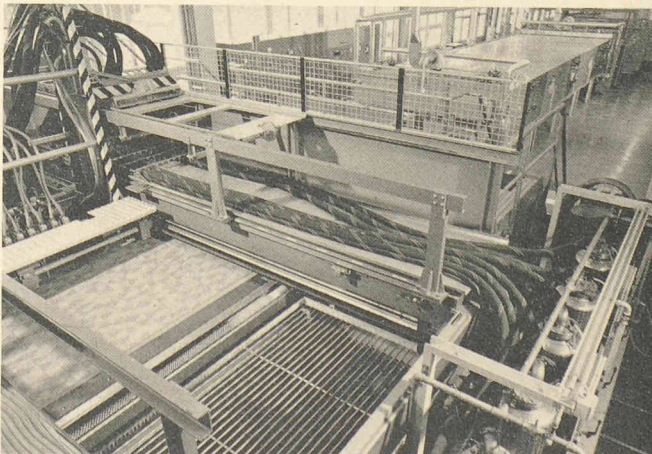
Avoir son nom, son logo ou simplement ses couleurs dessinées sur son tapis, c'est une possibilité qui séduit de plus en plus d'entreprises. En Suisse, la maison Forbo-Stamflor à Eglisau est la seule à pouvoir proposer ce genre de service pour lequel elle dispose d'une installation spéciale à dessiner les tapis par injection. Ces tapis «personnalisés» selon les vœux individuels de chaque client sont livrables soit en rouleaux sur une largeur de 2 m («Colorjet»), soit en dalles de 50 x 50 cm («Modultec»).

A partir des couleurs et des formes indiquées par leurs clients, les stylistes de tapis de Forbo-Stamflor, qui sont tous des des-

sinateurs textiles diplômés, travaillent à l'aide d'un ordinateur graphique. Outre cet ordinateur avec logiciel spécial de dessin, ils utilisent un scanner et une imprimante couleurs. Leur laboratoire comprend enfin une machine d'échantillonnage qui permet de réaliser n'importe quelle teinte.

Commandée par ordinateur, la machine Chromojet injecte dans le tapis le dessin désiré. Ce système de dessin garantit une teinture résistante et en profondeur jusqu'à la trame, même sur des tapis à poils longs et épais.

Forbo-Stamflor SA  
8193 Eglisau



La machine Chromojet, commandée par ordinateur, injecte le dessin choisi dans le tapis.

## Urban Waterfront '91: «Make No Small Plans»

### 9th International Conference on Urban Waterfront Planning, Development and Culture

*October 10-12, 1991, Washington D.C.*

Thirty-eight speakers and panelists on a wide range of subjects. Concurrent panels in three tracks: Planning and Development, Urban Design and Emerging Policy Issues.

Attendance of approximately 400 professionals to include many overseas delegates through special promotional offer. Optional workshop in Annapolis, Md.

Study tours in Annapolis, Baltimore and Washington D.C. - Alexandria, Va.

Subjects covered include economic development, preservation, planning, environment, recreation, events and art as they pertain to efforts to redevelop and/or preserve waterfront sites, with case examples from cities both large and small.

#### Waterfront Center's fifth annual awards program

Winners will be announced on Friday, October 11, 1991, at a special ceremony during the Waterfront Center's ninth annual conference in Washington

**Produits nouveaux**

**Scotch VHB<sup>1</sup>, assemblage autocollant à haute performance**

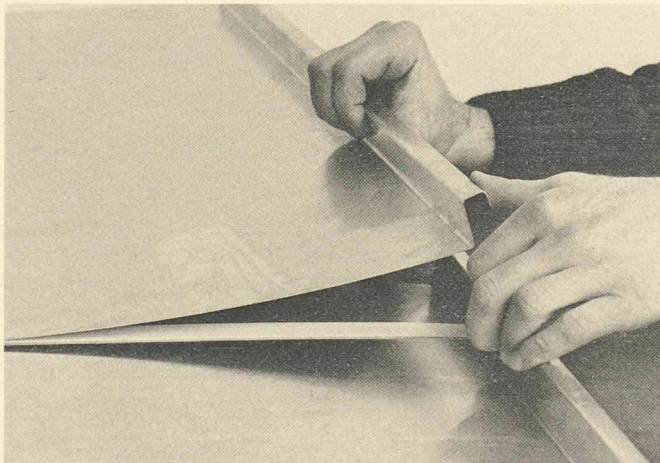
Le système d'assemblage autocollant à haute performance Acrylic Foam, développé par 3M, est dans beaucoup de domaines supérieur aux techniques classiques d'assemblage. Il remplace de manière efficace le rivetage, la soudure par points, le boulonnage et le vissage.

Selon une technique spéciale 3M, on a pris comme noyau adhésif un acrylate moussé de haute qualité, à alvéoles fermées. Il forme une masse homogène et indissociable, à deux faces collantes. Cet assemblage

procure aux produits des propriétés viscoélastiques: Acrylic Foam coule dans tous les interstices et défauts de surfaces à assembler, assurant un contact à 100%. A ce fluage marqué, il faut ajouter une résistance de clivage excellente du noyau adhésif, un très haut pouvoir adhésif, ainsi qu'une résistance à la migration des plastifiants, à l'humidité, aux rayons UV et à la plupart des hydrocarbures.

Niklaus + Co.  
Articles pour l'industrie,  
le sanitaire et le chauffage  
3250 Lyss  
Tél. 032/840111  
Fax 032/848425

<sup>1</sup>VHB pour Very High Bond: assemblage à haute performance.



Scotch Acrylic Foam en ferblanterie: après avoir posé le ruban adhésif sur la surface propre, on monte les plaques de zinc pour l'assemblage. Plus de vis ni de rivets!

**Une imprimante dans l'attaché-case**

Il fallait une imprimante portable pour que les portables soient vraiment portables. Elle existe maintenant dans la version Highprint 730/735 que vient de sortir Siemens.

Alimentée sur batteries, cette imprimante petite et robuste ne pèse que 3,5 kg. Fonctionnant silencieusement loin de toute prise de courant, en association avec un PC portable, elle imprime du texte et des graphiques, à la vitesse maximale de 6 feuilles DIN A4 à la minute, avec une résolution de 300 dpi.

L'intégration ne pose aucun problème ni de matériel ni de logiciel: une interface parallèle Centronics pour le raccordement à tous les PC courants et quatre émulations font partie de son équipement de base. La Highprint 730/735 émule la HP

Laserjet Série II, l'IBM Printer X 24 4207/001, l'EPSON LQ 850 et la HP Deskjet Plus. Dans les deux modes d'émulation HP, il est également possible de charger des polices logicielles, ce qui rend l'imprimante intéressante pour les domaines du traitement de texte et de la PAO. L'impression graphique permet de reproduire aussi bien des trames, des traits que des motifs, ainsi que des graphiques vectorisés.

Siemens SA  
Case postale 10 12 12  
D-8000 Munich  
Tél. (089) 23 40  
Fax 2342824

L'imprimante portable Siemens Highprint 735 Compact (ci-contre).

**Enceinte HiFi: les sons les plus purs**

Les chaînes HiFi ont fait de nos jours des progrès fulgurants et leur matériel électronique devient de plus en plus performant et toujours meilleur marché. Mais leur élément le plus fragile reste en général leur haut-parleur, qui a de la peine à suivre, soumis à des exigences impitoyables par le système de lecture digitale des sons propre aux disques compacts. Or la meilleure électronique du monde ne pourra jamais donner tout ce dont elle est capable si la qualité de l'enceinte HiFi laisse à désirer. Ainsi, lorsqu'on oublie de mettre la sourdine, on peut s'apercevoir qu'une succession rapide de basses, pourtant impeccablement rendues par le disque compact, amène bien des membranes à vibrer à contretemps, avec pour résultat des bourdonnements et des vibrations. En fait, les haut-parleurs souffrent; ils sont débordés dans leur tâche, qui consiste à convertir les signaux électriques de l'amplificateur en vibrations mécaniques se propageant dans l'air, par conséquent audibles.

C'est la membrane qui effectue cette conversion. Elle se présente le plus souvent comme un pavillon de papier de forme

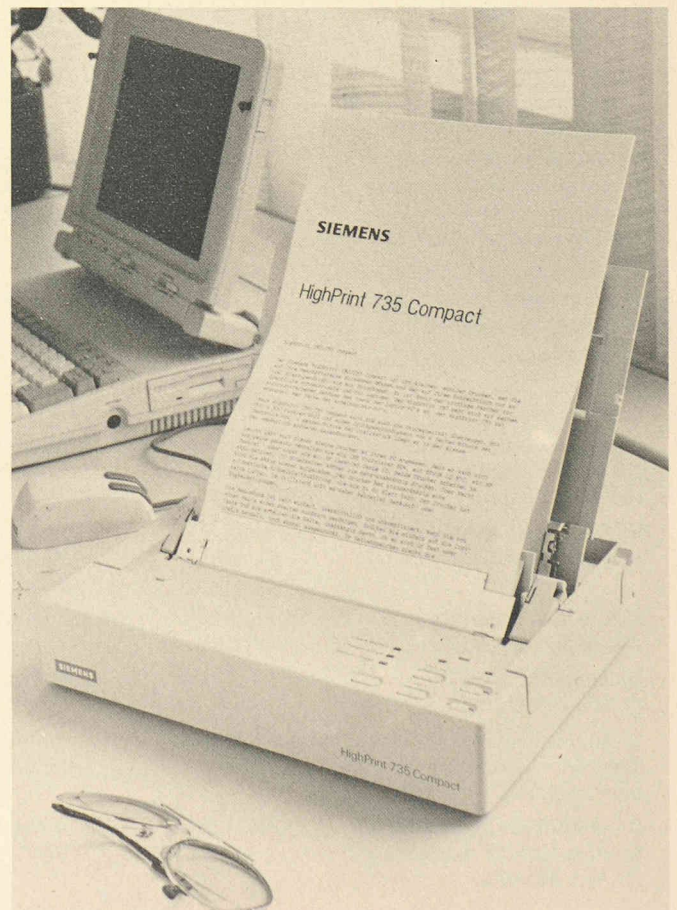
conique, mis en vibration par des électro-aimants. Elle doit être assez solide pour restituer des basses et des aigus très fidèles à l'original, tout en étant suffisamment tendre ou distendue pour ne pas vibrer d'elle-même, ce qui est la cause du bourdonnement parasite.

Sachant que les matières plastiques permettent, précisément, de «croiser» entre eux des matériaux aux propriétés différentes, les chimistes ont réussi, après de nombreux essais, à combiner les effets de deux feuilles en plastique aux propriétés opposées, permettant ainsi aux membranes des haut-parleurs de vibrer à la perfection: une feuille de polycarbonate rigide, légère et stable (pour un son impeccable) avec une feuille de polyuréthane (pour un amortissement optimal). Les deux feuilles, réunies en sandwich dans l'épaisseur voulue, rendent ce timbre «bien tempéré» que l'on désirait tant.

Les fabricants s'emploient maintenant à mettre au point une enceinte qui soit à la portée de toutes les bourses.

(Source: Blickpunkt Kunststoff 3/90.)

(Infochimie)



**Mémento des manifestations ; en gras : organisation SIA (sans garantie de la rédaction)**

<i>Sujet ou titre</i>	<i>Date</i>	<i>Lieu</i>	<i>Organisateur ou renseignements</i>
Berlin morgen. Ideen für das Herz einer Großstadt - Exposition	25 janvier-24 mars	Deutsches Architektur-Museum Schaumainkai 43, Francfort	Deutsches Architektur-Museum, Schaumainkai 43, D-6000 Francfort-sur-le-Main 70, tél. 069/2123 88 44/2123 84 71
Mehrwerte. La Suisse et le design : les années 80 - Exposition	30 janvier-1 <sup>er</sup> avril	Museum für Gestaltung, Ausstellungsstr. 60, Zurich	Museum für Gestaltung, Ausstellungsstrasse 60, 8031 Zurich, tél. 01/2716700
L'Ecole d'Eindhoven - Exposition d'architecture	1 <sup>er</sup> février-14 mars	EPFZ-Hönggerberg, Foyer d'architecture	GTA, Institut d'histoire et de théorie de l'architecture, EPFZ-Hönggerberg, 8093 Zurich, tél. 01/3772963
La céramique comme passion : collection privée de céramique moderne - Exposition	6 février-28 avril	Musée Bellerive, Höschgasse 3, Zurich	Musée Bellerive, case postale 323, 8024 Zurich, tél. 01/383 44 68
Valeur ajoutée / La Suisse et le design : les années 80 - Exposition	9 février-1 <sup>er</sup> avril	Museum für Gestaltung, Ausstellungsstrasse 60, Zurich	Museum für Gestaltung, case postale, 8031 Zurich, tél. 01/2716945
«Lausanne, le train, l'Europe» - Exposition	12 février-9 mars	Forum de l'Hôtel de Ville, Lausanne	Commission romande de la ligne du Simplon. Municipalité de Lausanne, case postale 3280, 1002 Lausanne, tél. 021/43 22 42
Vent arrière : les bénéficiaires de bourses fédérales d'art appliqué 1990 - Exposition	20 février-21 avril	Museum für Gestaltung, Ausstellungsstrasse 60, Zurich	Museum für Gestaltung, case postale, 8031 Zurich, tél. 01/2716945
Prix d'Architecture Béton - Exposition	25 février-8 mars	Ecole d'ingénieurs, chemin du Musée 4, Fribourg	Société suisse des fabricants de ciment, Talstr. 83, 8001 Zurich, tél. 01/21155 70
ICO Graphics - Exposition internationale sur les applications de l'informatique graphique	5-8 mars	Foire de Milan, Italie	Mondadori Informatica, I-20090 Segrate, tél. 02-7542.2616/3080
La rénovation : une alternative pour le bâtiment? - Séminaire	Vendredi 8 mars 9 h 30	Palais de Beaulieu, Lausanne	Secrétariat des journées professionnelles Habitat & Jardin, case postale 660, 1001 Lausanne, tél. 021/617 44 22
«Les médias audiovisuels au service de la sécurité routière» - II <sup>e</sup> Symposium international de la PRI	11-13 mars	Centre des congrès BCC, Berlin (D)	La Prévention routière internationale (PRI), rue de Mamer 75, L-8081 Luxembourg-Bertrange, tél. (352) 3183 41
Quality Problems in Ground Water - 12 <sup>e</sup> cours international sur les eaux souterraines	11-15 mars	EPFZ, Hönggerberg	Institut d'hydromécanique et d'aménagement des eaux, EPFZ Hönggerberg, 8093 Zurich
<b>Vernetztes Denken - Cours de formation continue du Groupe spécialisé des ingénieurs forestiers</b>	11-15 mars 11-17 h	«Herzberg», Centre de formation, Asp/Aarau	Secrétariat général de la SIA, case postale, 8039 Zurich, tél. 01/20115 70
Electromagnetic Compatibility - 9 <sup>e</sup> symposium international et exposition technique	12-14 mars	Zurich	EMC Symposium, Centre EPFZ-IKT, 8092 Zurich, tél. 01/256 27 90
Giratoires - Journée d'étude	Mercredi 13 mars 9 h 30	EPFL, Lausanne	Union des professionnels suisses de la route VSS, Seefeldstrasse 9, 8008 Zurich, tél. 01/251 69 14
«Tank 91» - Journée d'étude sur les citernes et leur protection (en allemand)	Mercredi 13 mars 9 h	Volkshaus, Stauffacherstrasse 60, Zurich	Schweizerische Vereinigung für Gesundheits- und Umwelttechnik (SVG), case postale, 8035 Zurich, tél. 01/713 39 63
Milieu urbain : qualité et densité - Journée d'étude	Judi 14 mars 10 h	Hôtel Mövenpick Radisson, Genève-Aéroport	ASPAN, Schänzlihalde 21, 3013 Berne, tél. 031/42 64 44
<b>SIA section genevoise - Assemblée générale</b>	Judi 14 mars	A communiquer	SIA section genevoise, rue de Saint-Jean 67, 1211 Genève 11, tél. 022/715 31 11
Journées du droit de la construction - Séminaire	14-15 mars	Université de Fribourg	Séminaire pour le droit de la construction, Université, 1700 Fribourg
Multiphase Flow and Heat Transfer - Cours de postformation	18-22 mars	Ecole polytechnique fédérale, Zurich	Professeur G. Yadigaroglu, Centre EPFZ, 8092 Zurich, tél. 01/256 46 15
International Conference on Conventional & Nuclear District Heating	18-22 mars	Lausanne	Secrétariat Int. Conference, LASEN-EPFL, 1015 Lausanne, tél. 021/693 24 95/25 16

**Mémento des manifestations ; en gras: organisation SIA (sans garantie de la rédaction)**

<i>Sujet ou titre</i>	<i>Date</i>	<i>Lieu</i>	<i>Organisateur ou renseignements</i>
36. Allgemeines Bauschäden-Forum	19-21 mars	Jahnstrasse 21, Frankfort-sur-le-Main (RFA)	Deutsches Volksheimstättenwerk e.V. Landesverband Bayern, Lauterbachstrasse 35, D-8000 Munich 50
Direction de projet - Séminaire IOI	19-21 mars	Hôtel de la Paix, av. Benjamin-Constant 5, Lausanne	Institut d'organisation industrielle (IOI) de l'EPFL, case postale, 8028 Zurich, tél. 01/2615757
ISH - Salon international Sanitaire - Chauffage - Climatisation	19-23 mars	Foire de Francfort (RFA)	Messe Frankfurt GmbH, case postale 970126, D-6000 Francfort 1 (RFA), tél. (089) 75 75 64 77/64 57
Giratoires - Journée d'étude (en allemand)	Mercredi 20 mars 9 h 30	EPFZ, Zurich	Union des professionnels suisses de la route VSS, Seefeldstrasse 9, 8008 Zurich, tél. 01/2516914
Gestion informatisée des réseaux et traitement numérique du cadastre - Journée d'étude	Mercredi 20 mars 9 h	Expohôtel, Montagny-près-Yverdon	Association suisse de l'industrie gazière (ASIG), rue Pichard 12, 1003 Lausanne, tél. 021/3129335
Logistique et management de l'innovation technologique - Séminaire	20-22 mars	EPFL-Ecublens	ITEP-LEM, EPFL, 1015 Lausanne, tél. 021/693 2465 ou 28 77
Gérer nos déchets: un défi pour l'avenir - Journée VESTRA	Jeudi 21 mars	EPFL, Ecublens, auditoire CO1	Société suisse des entrepreneurs, 1000 Lausanne 2, tél. 021/361820
<b>Sicherheit und Risiken bei Untertagebauwerken - Symposium</b>	21-22 mars	EPFZ-Hönggerberg, Auditorium G1	Institut für Bauplanung und Baubetrieb, Symposium 91, EPFZ-Hönggerberg, 8093 Zurich, tél. 01/3773114-15
<b>Bétons à hautes performances (BHP) - Journée d'étude</b>	Jeudi 21 mars 9-17 h	EPFL-Ecublens, auditoire CM2, Centre Midi	Secrétariat général SIA, case postale, 8039 Zurich, tél. 01/2011570
Société vaudoise pour l'énergie solaire: assemblée générale 1991	Jeudi 21 mars 19 h 30	Salle des Vignerons, Buffet de la Gare, Lausanne	Société vaudoise pour l'énergie solaire
<b>SVIA: assemblée générale ordinaire</b>	Vendredi 22 mars 17 h	EPFL-Ecublens	Secrétariat permanent SVIA, avenue Jomini 8, 1004 Lausanne, tél. 021/363421
<b>Voyage à Pérouse ou dans un pays de l'Europe centrale</b>	Avril (dates à préciser)	A communiquer	SIA section genevoise, rue de Saint-Jean 67, 1211 Genève 11, tél. 022/7153111
Hans Brechbühler 1907-1989: Bauten und Projekte - Exposition	5-18 avril	Gewerbeschule Berne, rez-de-chaussée	GTA Institut d'histoire et de théorie de l'architecture, EPFZ-Hönggerberg, 8093 Zurich, tél. 01/3772963
19 <sup>e</sup> Salon international des inventions, des techniques et produits nouveaux	12-21 avril	Palexpo, Grand-Saconnex/ Genève	Salon des inventions, rue du 31-Décembre 8, 1207 Genève, tél. 022/7365949
71 <sup>e</sup> congrès de l'AGHTM	15-19 avril	Centre de congrès, avenue d'Albigny 32, Annecy (F)	Association générale des hygiénistes et techniciens municipaux (AGHTM), rue de Phalsbourg 9, F-75854 Paris Cedex 17
Architecture de la raison - Exposition	17 avril- 8 mai	Avenue de l'Eglise- Anglaise 12, Lausanne	DA-EPFL, av. Eglise-Anglaise 12, 1006 Lausanne, tél. 021/6933231
Bautechnik 91 - Exposition internationale	18-23 avril	Leipzig-Markkleeberg (Allemagne)	Münchener Messe- und Ausstellungs- gesellschaft mbH, case postale 121009, D-8000 Munich 12, tél. (089) 5107-0
Utopie et architecture - Colloque de Neuchâtel	Vendredi 19 avril	Neuchâtel	Secrétariat de l'Union suisse pour l'amélioration du logement, rue du Clos-de-Bulle 8, 1004 Lausanne, tél. 021/234582
Heinrich Tessenow (1876-1959) - Exposition	20 avril- 14 juillet	Deutsches Architektur- Museum, Schaumainkai 43, Francfort	Deutsches Architektur-Museum, Schaumainkai 43, D-6000 Francfort- sur-le-Main 70, tél. 069/21238844/21238471
Association suisse de l'éclairage (SLG) - Assemblée générale	Mardi 23 avril	Neuchâtel	Association suisse de l'éclairage (SLG), Postgasse 17, 3011 Berne, tél. 031/211250
INFOBASE 91 - Salon international des produits d'information électronique	23-25 avril	Foire de Francfort (RFA)	Messe Frankfurt GmbH, case postale 970126, D-6000 Francfort 1 (RFA), tél. 089/75 75 64 77/64 57

# NOUVEAUTÉS SCIENTIFIQUES ET TECHNIQUES EN VENTE CHEZ PAYOT

Vient de paraître  
**BETON-KALENDER 1991**

en 2 volumes  
**Ernest & Sohn**  
1991, 1650 p., rel., Fr. 162.-

## GÉNÉRALITÉS DICTIONNAIRES

Faudouas, J. C.: **Dictionnaire technique du papier et des encres**, Eyrolles, 1991. 136 p., br., Fr. 49.-.

Kovacs, A.: **Tables de conversion des unités de mesure**, Classées par ordre alphabétique, Organisation, 1990. 32 p., br., Fr. 10.90.

Nordon, M.: **L'eau conquise**, Les origines et le monde antique, Masson, 1991. 196 p., rel., Fr. 64.50.

## SCIENCES DE LA TERRE

Chatterjee, N. D.: **Applied mineralogical thermodynamics**, Selected topics, Springer, 1991. 340 p., br., Fr. 94.10.

Grolier, J. & Fernandez, A.: **Les priorités physiques des roches**, Théories et modèles, Masson, 1991. 472 p., br., Fr. 137.80.

Thomas, P. R.: **Geological maps and sections for civil engineers**, Blackie, 1991. 116 p., rel., Fr. 84.60.

## PHYSIQUE

Das, P.: **Laser and optical engineering**, Springer, 1991. 492 p., rel., Fr. 120.-.

Martin, P. A. & Rothen, F.: **Problèmes à N-Corps et champs quantiques**, Presses Polytechniques et Universitaires Romandes, 1990. 388 p., rel., Fr. 126.-.

## ÉLECTRICITÉ ÉLECTRONIQUE

Brun, G.: **Modulations analogiques**, Etudes des perturbations, Eyrolles, 1991. 240 p., br., Fr. 140.60.

Coughlin, R. F. & Villanucci, R. S.: **Introductory operational amplifiers and linears**, Theory and implementation, Prentice Hall, 1990. 480 p., br., Fr. 60.40.

Gendre, C.: **Les magnétoscopes et la télévision**, Fréquences Eyrolles, 1991. 308 p., br., Fr. 55.30.

Knowles, J. B.: **Simulation and control of electrical power stations**, Wiley, 1990. 368 p., rel., Fr. 169.20.

Loveday, G.: **Le dépannage des circuits électroniques**, Eyrolles, 1991. 236 p., br., Fr. 57.60.

Mathieu, H.: **Physique des semiconducteurs et de ses composants électroniques**, Masson, 1991. 616 p., br., Fr. 75.30.

Panzer, J.: **Le calcul des enceintes acoustiques**, Méthode simple de conception, Publitrone, 1990. 136 p., br., Fr. 41.40.

Pichon, C.: **Mieux équiper son labo**, ETSF, 1990. 176 p., br., Fr. 44.50.

Pippenger, D. E. & Tobaben, E. J.: **Circuits linéaires et d'interface et leurs applications**, Tome 3, Texas Instruments, 1990. 376 p., br., Fr. 46.-.

## ARCHITECTURE

\*\*\*: **Richard Meier buildings and projects 1979-1989**, Academy Editions, 1990. 228 p., rel., Fr. 85.80.

\*\*\*: **Architecture contemporaine - Contemporary architecture - Zeitgenössische Architektur**, volume 12/90-91, Presses Polytechniques et Universitaires Romandes, 1990. 296 p., br., Fr. 90.-.

Cariou, J.: **Les classiques de l'architecture contemporaine**, Syros, 1990. 140 p., rel., Fr. 75.90.

Gauzin-Muller, D.: **Le bois dans la construction**, Le Moniteur, 1990. 384 p., rel., Fr. 214.-.

Jalabert, G. & Thouzelier, C.: **Villes et technopoles**, Nouvelle urbanisation-nouvelle industrialisation, Presses Universitaires du Mirail, 1990. 508 p., br., Fr. 55.20.

Jarre, J. M.: **Paris-La Défense, une ville en concert**, Le Moniteur, 1991. 80 p., rel., Fr. 70.20.

Joffroy, P.: **Claude Vasconi 1980-1990**, Electa Moniteur, 1990. 168 p., br., Fr. 92.80.

Loye, B.: **Eileen Gray 1879-1976**, Architecture design, Connivences, 1984. 160 p., br., Fr. 35.40.

Schwartz, D.: **Le Corbusier-Villa Turque**, Glanost, 1990. 68 p., Fr. 45.-.

Triki, H. & Dovifat, A.: **La Medersa de Marrakech**, EPA, 1990. 192 p., Fr. 183.20.

## SCIENCES DE L'INGÉNIEUR

### a) Génie civil

Libby, J. R.: **Modern prestressed concrete**, Design principles and construction methods. Van Nostrand Reinhold, 1990. 888 p., rel., Fr. 150.80.

Marrey, B.: **Les ponts modernes XVIII<sup>e</sup>-XIX<sup>e</sup> siècle**, Picard, 1990. 320 p., rel., Fr. 137.80.

Paz, M.: **Structural dynamics, theory and computation**. Van Nostrand Reinhold, 1991. 648 p., rel., Fr. 113.40.

### b) Métallurgie

Lacombe, P.; Baroux, B.; Beranger, G.: **Les aciers inoxydables**, Ed. De Physique, 1990. 1040 p., rel., Fr. 184.80.

Rokach, A. J.: **Theory and problems of structural steel design** (Load and resistance factor method), McGraw Hill, 1991. 196 p., br., Fr. 26.10.

### c) Matériaux

Ganier, M. & Ollier, N.: **Caractérisation des huiles de décolletage**, Hygiène et sécurité, Rapport d'étude, CETIM, 1990. 44 p., br., Fr. 29.30.

Muvdi, B. B. & McNabb, J. W.: **Engineering mechanics of materials**, Springer, 1991. 704 p., rel., Fr. 90.20.

### d) Mécanique

Ross, C. T. F.: **Finite element methods in engineering science**, Ellis Horwood, 1990. 520 p., rel., Fr. 126.90.

## ENVIRONNEMENT

Frontier, S. & Pichod-Viale, D.: **Ecosystèmes: Structure, Fonctionnement, Evolution**, Masson, 1991. 408 p., br., Fr. 81.60.

## BIOTECHNOLOGIES

Godon, B. & Willm, C.: **Les industries de première transformation des céréales**, Tec & Doc, 1991. 696 p., rel., Fr. 242.40.

Bon de commande à retourner à:

LIBRAIRIES



PAYOT & NAVILLE

4, place Pépinet  
1003 Lausanne

Je soussigné(e) commande:

Nbre ex.	Titres

Nom: \_\_\_\_\_ Prénom: \_\_\_\_\_

Rue: \_\_\_\_\_ N°: \_\_\_\_\_

NPA: \_\_\_\_\_ Localité: \_\_\_\_\_