

**Zeitschrift:** Ingénieurs et architectes suisses

**Band:** 118 (1992)

**Heft:** 11

**Artikel:** Transformation de bureau: entreprise Diemand sanitaires à Lausanne

**Autor:** Luscher, Rodolphe

**DOI:** <https://doi.org/10.5169/seals-77762>

### **Nutzungsbedingungen**

Die ETH-Bibliothek ist die Anbieterin der digitalisierten Zeitschriften. Sie besitzt keine Urheberrechte an den Zeitschriften und ist nicht verantwortlich für deren Inhalte. Die Rechte liegen in der Regel bei den Herausgebern beziehungsweise den externen Rechteinhabern. [Siehe Rechtliche Hinweise.](#)

### **Conditions d'utilisation**

L'ETH Library est le fournisseur des revues numérisées. Elle ne détient aucun droit d'auteur sur les revues et n'est pas responsable de leur contenu. En règle générale, les droits sont détenus par les éditeurs ou les détenteurs de droits externes. [Voir Informations légales.](#)

### **Terms of use**

The ETH Library is the provider of the digitised journals. It does not own any copyrights to the journals and is not responsible for their content. The rights usually lie with the publishers or the external rights holders. [See Legal notice.](#)

**Download PDF:** 21.12.2024

**ETH-Bibliothek Zürich, E-Periodica, <https://www.e-periodica.ch>**

# Transformation de bureau

## Entreprise Diemand sanitaires à Lausanne

Par Rodolphe Luscher,  
architecte FAS/SIA,  
urbaniste FUS  
Collaborateur:  
Eligio Novello  
architecte EPFL  
Beau-Rivage 6,  
1006 Lausanne

**D**ans son état initial, le bâtiment industriel, construit sur une trame régulière de 8 m × 8 m, offrait une succession d'espaces de travail traditionnels: bureaux cloisonnés, desservis par un couloir illuminé artificiellement, contournant un noyau central de contreventement en béton, point final de tout parcours et destiné au stockage, aux lavabos et aux collages d'affiches de l'ancienne entreprise.

La démolition des séparations de bureau et du contenu du noyau révéla l'intérêt de la structure à caissons en béton et l'amplitude de l'espace, limitée auparavant par les faux plafonds. L'unité et la qualité de la lumière, jouant sur les nervures du plafond, mirent en évidence la structure.

L'intervention conserve ces valeurs. Un mur oblique métallique, caisson technique incorporant les installations de ventilation, ainsi que les équipements sanitaires et électriques, relie les différentes zones fonctionnelles de la nouvelle organisation de bureau. Par son ambivalence (séparation et relation), il révèle les possibilités de parcours et par ses discontinuités, la conscience d'un espace unitaire.

Les écrans complémentaires – la paroi inclinée imprimant le mouvement et l'écran translucide des bureaux la curiosité du «plus loin» par la transparence – dosent les appels et les luminosités, invitations à découvrir l'au-delà des espaces.

Le contrepoint stable est donné aux éléments dynamiques par la salle de conférence, placée telle un stand de réunion au centre du bureau technique.

Un regard ironique sur les parties sanitaires techniques des lavabos, au travers d'un écran illuminé, «mêle» les habitudes d'hygiène à d'autres activités, suggérant constamment la remise en question des seuils spatiaux et sociaux conventionnels.

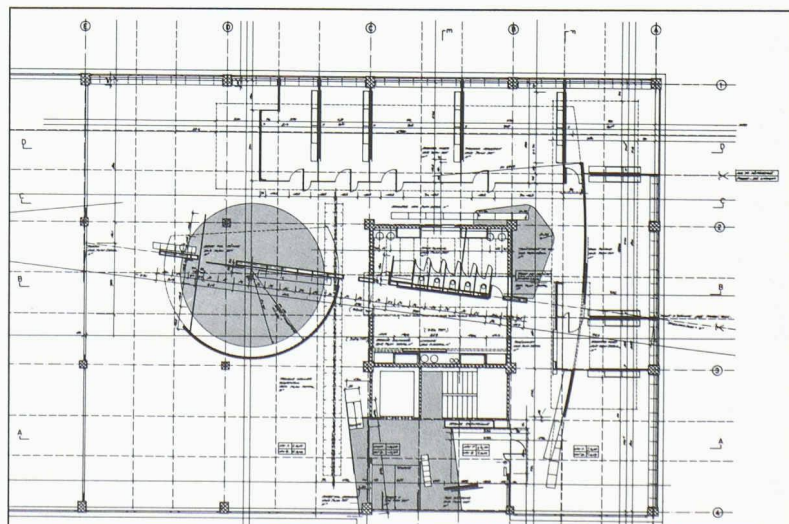
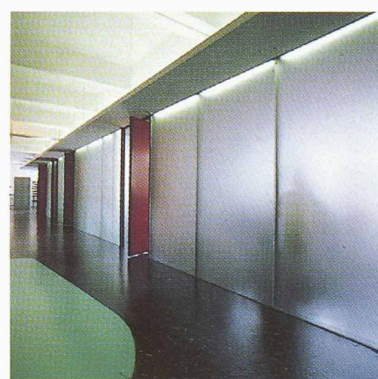
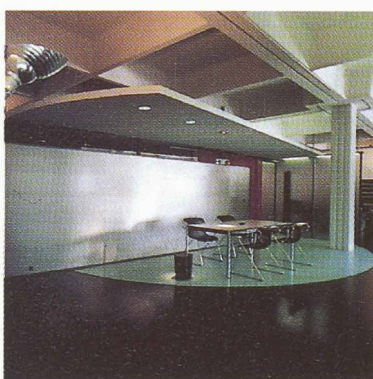
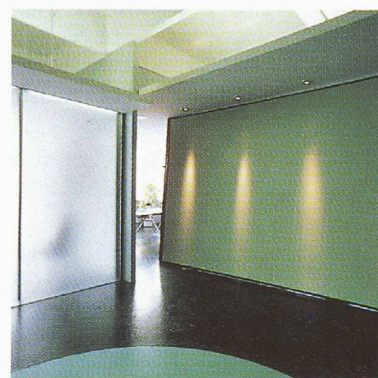
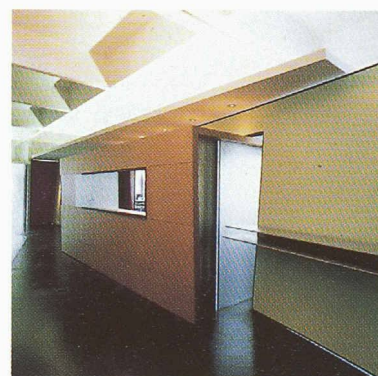
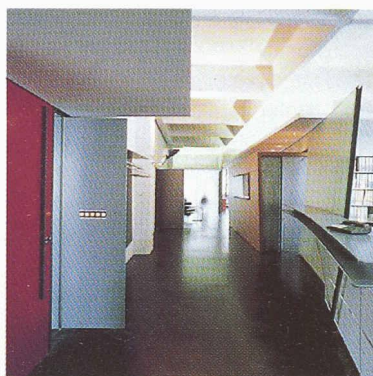


Photo: François Bertin

