

# Ile Barbe, quai Carrie, Lyon: aménagement des rives

Autor(en): **Desvigne & Dalnoky**

Objekttyp: **Article**

Zeitschrift: **Ingénieurs et architectes suisses**

Band (Jahr): **119 (1993)**

Heft 10

PDF erstellt am: **10.07.2024**

Persistenter Link: <https://doi.org/10.5169/seals-78037>

## **Nutzungsbedingungen**

Die ETH-Bibliothek ist Anbieterin der digitalisierten Zeitschriften. Sie besitzt keine Urheberrechte an den Inhalten der Zeitschriften. Die Rechte liegen in der Regel bei den Herausgebern.

Die auf der Plattform e-periodica veröffentlichten Dokumente stehen für nicht-kommerzielle Zwecke in Lehre und Forschung sowie für die private Nutzung frei zur Verfügung. Einzelne Dateien oder Ausdrucke aus diesem Angebot können zusammen mit diesen Nutzungsbedingungen und den korrekten Herkunftsbezeichnungen weitergegeben werden.

Das Veröffentlichen von Bildern in Print- und Online-Publikationen ist nur mit vorheriger Genehmigung der Rechteinhaber erlaubt. Die systematische Speicherung von Teilen des elektronischen Angebots auf anderen Servern bedarf ebenfalls des schriftlichen Einverständnisses der Rechteinhaber.

## **Haftungsausschluss**

Alle Angaben erfolgen ohne Gewähr für Vollständigkeit oder Richtigkeit. Es wird keine Haftung übernommen für Schäden durch die Verwendung von Informationen aus diesem Online-Angebot oder durch das Fehlen von Informationen. Dies gilt auch für Inhalte Dritter, die über dieses Angebot zugänglich sind.

# Ile Barbe, quai Carrie, Lyon

## Aménagement des rives

Par Desvigne  
& Dalnoky  
Paysagistes DPLG  
51, av. de Saint-Cloud  
F-78000 Versailles

Replantation de l'île  
Barbe sur la Saône  
Aménagement  
paysager des rives  
dans le cadre  
d'un projet  
Technique des services  
de la navigation  
Commande de la Ville  
de Lyon  
Travaux en cours

Vue depuis l'aval, les rives de l'île Barbe apparaissent très dégradées. De forts ravinements sapent littéralement la rive sud-est et posent le problème de sa pérennité. Un premier constat qui est à l'origine de l'étude: une intervention physique sur les berges est urgente et nous nous proposons d'en définir les principes paysagers.

### Etat de la flore des rives

Les rives concernées sont celles qui se trouvent à la pointe sud de l'île, sur le domaine public. Une végétation spontanée a envahi la pointe de la berge: or, parmi cette flore «sauvage», seuls de beaux marronniers et rejets d'érable sont en bon état sanitaire, les autres végétaux présentant, au contraire, un aspect pauvre et dégradé. Confusion entre végétation ordonnée et flore sauvage

Le sommet plat de l'île a été planté d'un magnifique mail de platanes. Aujourd'hui adultes, ces arbres ont été peu taillés, de sorte que leur port est exceptionnel. Toutefois, la présence de végétation sauvage sur la berge altère la perception de ce mail ordonné et une confusion visuelle s'est ainsi établie, que le projet de réfection des berges propose d'éliminer en recréant une hiérarchie de l'ensemble de la végétation.

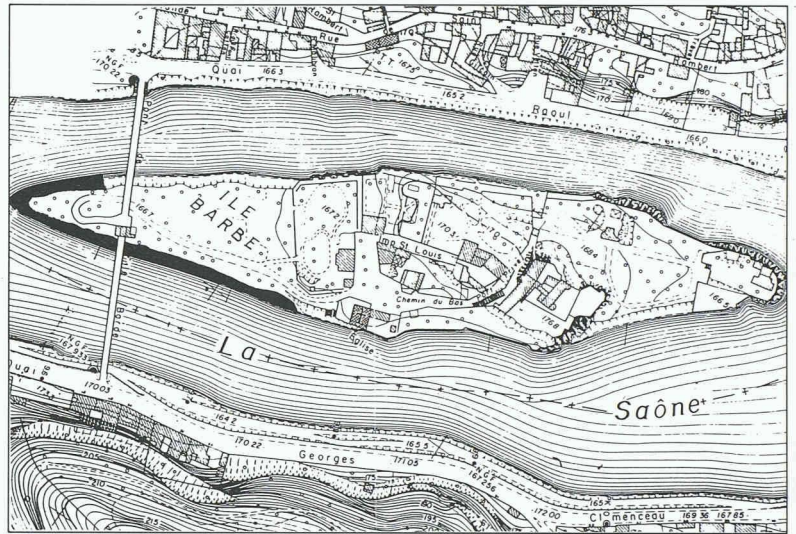
### Projet paysager de réfection des berges

#### Analyse de l'état des lieux

Typologie des berges existantes: rochers, murs, berges libres  
L'analyse des berges fait apparaître une typologie spécifique. Géologiquement, l'île se présente, en amont, comme un affleurement de roches stratifiées, en aval duquel des alluvions se sont déposées, puis ont été recouvertes par la végétation. A différentes périodes, des murs ont en outre été construits, constituant des sortes de belvédères et jardins sur la rivière. Trois types de berges existent donc: rochers en strates légèrement inclinées, berges libres enherbées et murs.

#### Typologie des accès à l'eau

La partie publique de l'île n'offre actuellement aucun accès à l'eau. Le développement de la flore parasite interdit même souvent le passage, tandis



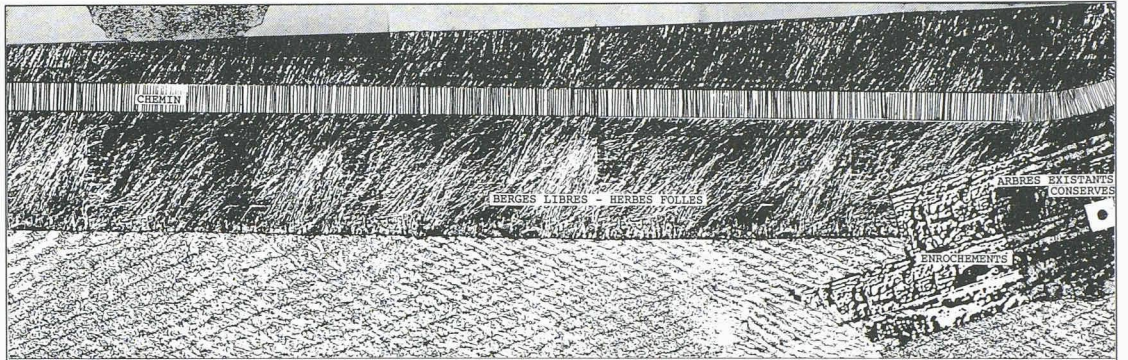
Plan de situation



Ile, état existant

Elévation, concept général





DETAIL PLAN 1/100

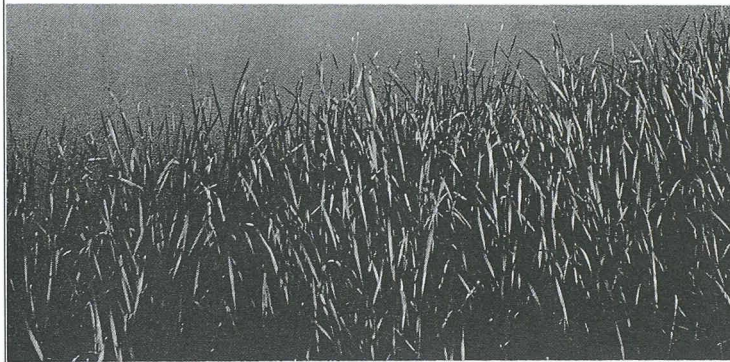
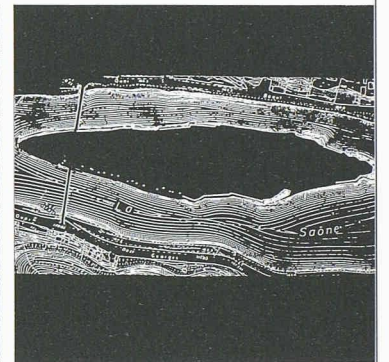
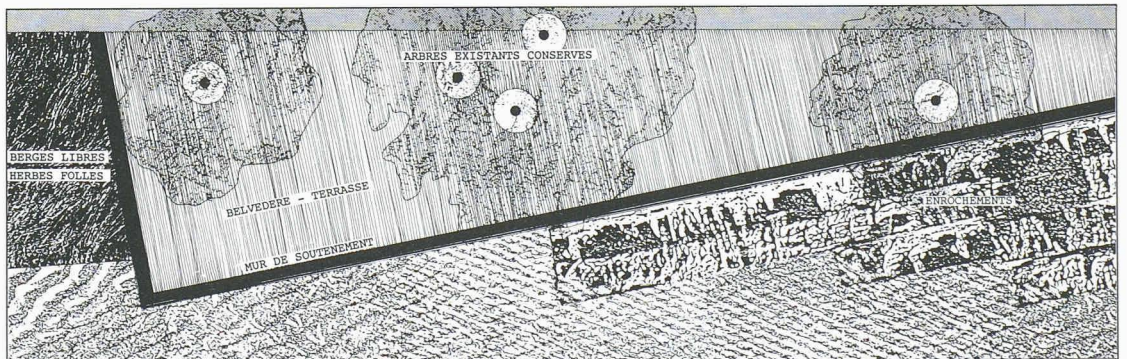


IMAGE DE REFERENCE ILE BARBE



SITUATION



DETAIL PLAN 1/100

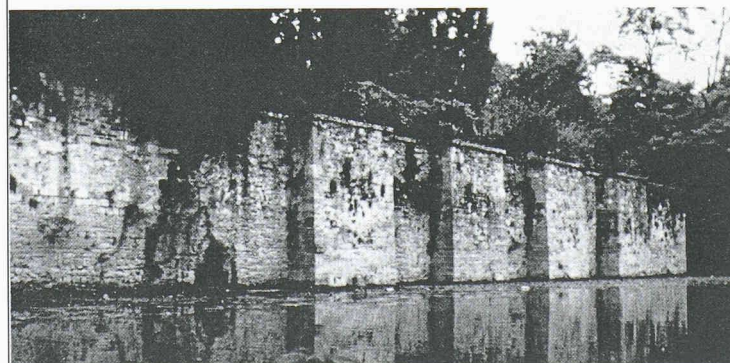
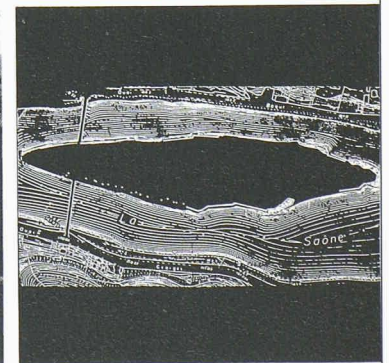


IMAGE DE REFERENCE ILE BARBE



SITUATION



ENROCHEMENTS

SAULES

HERBES FOLLES

qu'ailleurs, la dégradation de la rive rend la descente dangereuse et peu attractive. A l'inverse, le domaine privé bénéficie de très beaux accès à la rivière, en général contenus par des murs de soutènement. L'observation fine de ces constructions devra faire référence pour la création de nouveaux accès, rendue possible par les travaux de réfection des berges.

**Les matériaux du projet:  
transposition de la typologie  
existante**

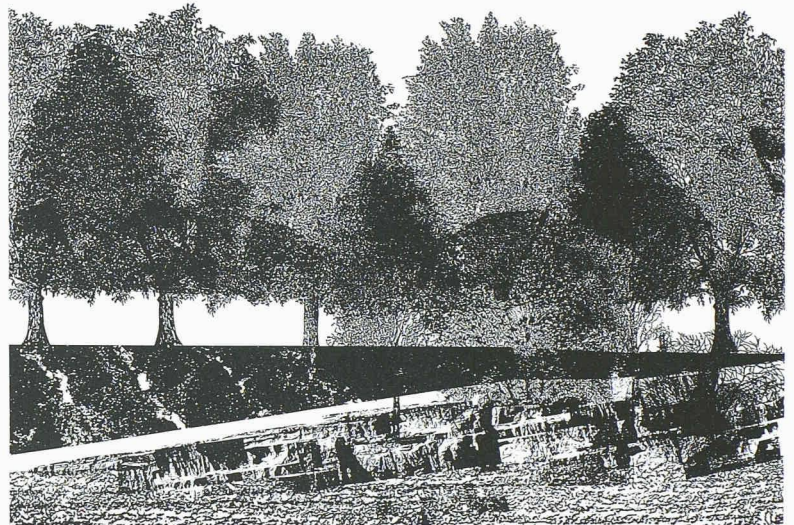
**Berge libre**

Le projet technique de base propose un traitement de surface courant enherbé. Ces sections courantes correspondent aux berges libres existantes. La réalisation de berges libres se fait par apport de matériaux. Il s'agirait donc, conformément à l'observation de l'existant, tantôt d'enrochements en lits stratifiés et inclinés, qui constitueraient une «peau» en matériaux poreux, tantôt de murs belvédères formant soutènement pour ces mêmes matériaux.

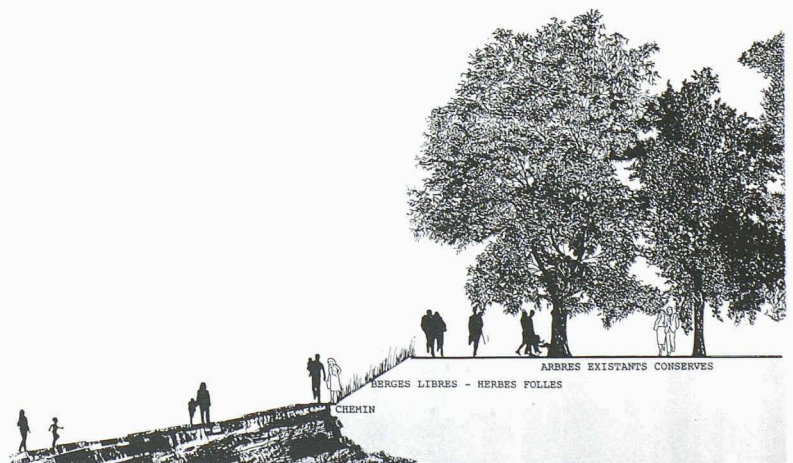
**Les enrochements**

Dans le but de créer une grande similitude visuelle avec les rochers en amont, de grossières plaques de pierre provenant des carrières voisines seraient disposées en lits inclinés, couche par couche et avec des recouvrements, de manière à évoquer la stratification naturelle des rochers de l'île. Ces plans inclinés rocheux constitueront des accès naturels à l'eau. En outre, des cheminements suivront une inclinaison douce jusqu'à la rivière, tout en restant opérants lorsque le niveau de l'eau s'élève.

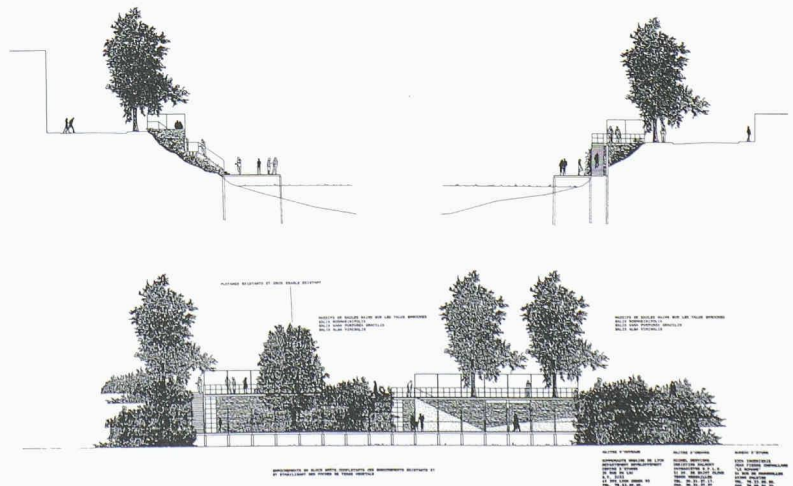
Cet élément de vocabulaire pourrait encore être appliqué à un traitement spécifique de la pointe sud de l'île. La partie basse de la pointe, hors d'eau en été, est aujourd'hui un lieu dégradé qui n'incite pas à s'installer. Or c'est potentiellement un endroit exceptionnel par son exposition et sa perspective visuelle unique sur la rivière. Le sol pourrait être partiellement revêtu d'un lit de pierres, qui passerait pour l'un des affleurements naturels de l'île. Il y aurait ainsi intégration dans un système «géographique», plutôt qu'ajout d'un équipement.



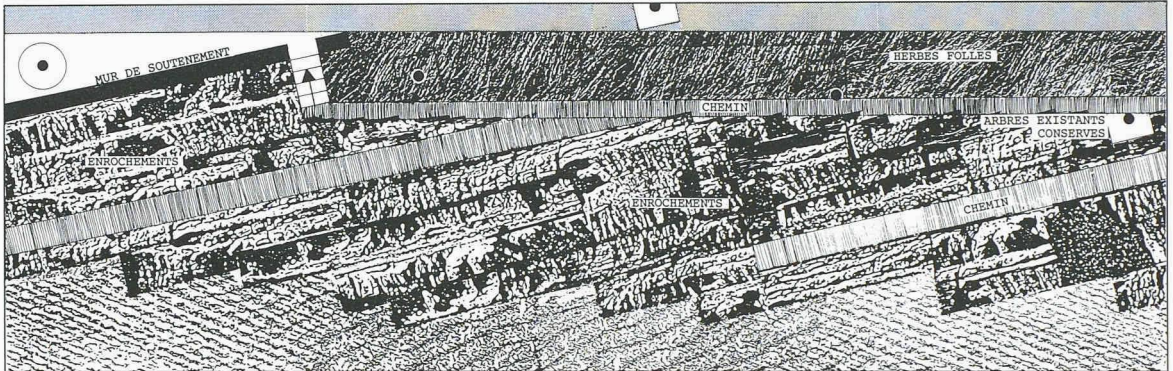
Concept enrochements



Pointe de l'île



Aménagement du quai Raoul Carrie



DETAIL PLAN 1/100

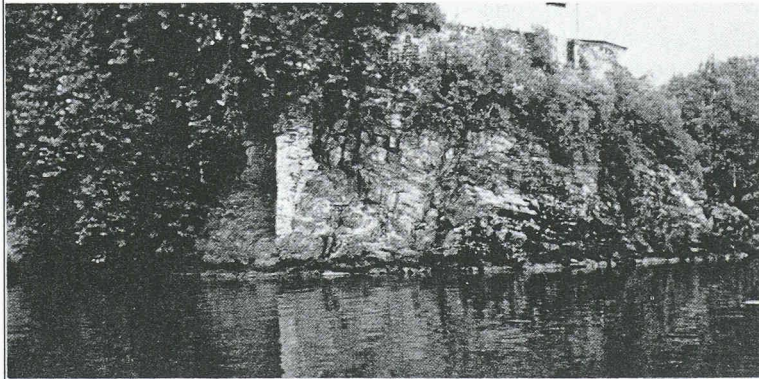
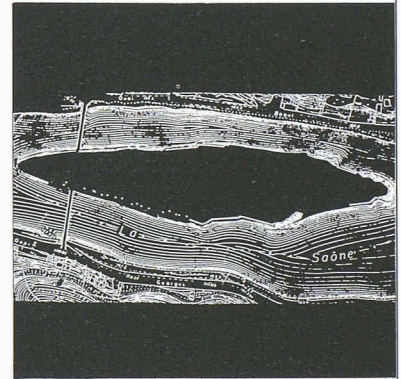


IMAGE DE REFERENCE ILE BARBE



SITUATION



DETAIL PLAN 1/100

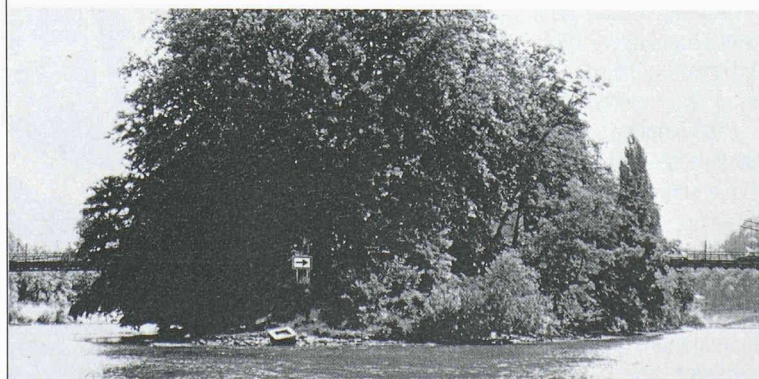
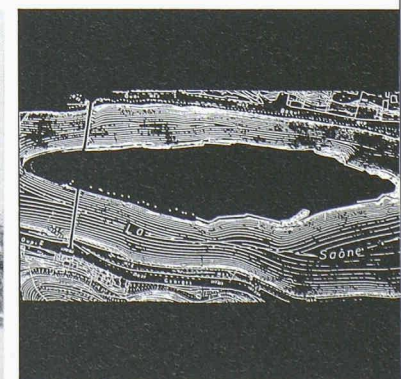


IMAGE DE REFERENCE ILE BARBE



SITUATION